



EVROPSKÁ UNIE
Evropský zemědělský fond pro rozvoj venkova
Evropa investuje do venkovských oblastí
Program rozvoje venkova



KUPNÍ SMLOUVA

Obchodní podmínky – příloha č. 3

DLE § 2079 A NÁSL. ZÁKONA Č. 89/2012 Sb., OBČANSKÝ ZÁKONÍK (dále jen „Občanský zákoník“)

Kupující	Obec Štítná nad Vláří-Popov
Sídlo	76333 Štítná nad Vláří-Popov - Štítná nad Vláří 72
Zastoupena	Ing. Václavem Strnadem, starostou
IČ	00284556
DIČ	CZ00284556
Bankovní spojení	Česká národní banka
Číslo účtu	94-4516661/0710
Osoba oprávněná jednat ve věcech technických	Jana Hlavicová, tel: 733 569 175
Telefon	739 414 746
E-mail	starosta@stitna-popov.cz

dále jen „Kupující“ na straně jedné

a

VARIANTA I	Prodávajícím je právnická osoba.
ZÁLESÍ a.s. (přesné znění obchodní firmy/názvu osoby v souladu s ObchR/ název) se sídlem v Luhačovice, Uherskobrodská 119 (město, ulice, čp. v souladu s ObchR) IČO: 00135143 DIČ: CZ00135143 zapsaná v obchodním rejstříku vedeném KS v Brně oddíl B, vložka 4382 (v souladu s Obchodním Rejstříkem) jednající ing. Marek Vysloužil, Ing. Karel Zicha - členové představenstva (jméno, příjmení, funkce dle Obchodního Rejstříku) bankovní spojení: Komerční banka a.s., č. účtu: 2510-661/0100 e-mail: mvyslouzil@zalesi.cz, tel.: 602 572 279, fax:	

VARIANTA II	Prodávajícím je fyzická osoba.
(jméno a příjmení, příp. dodatek) místo podnikání (pokud existuje): (město, ulice, čp.) IČO: DIČ: bydliště: (město, ulice, čp.) bankovní spojení: , č. účtu: e-mail: , tel.: , fax:	

dále jen jako „Prodávající“ na straně druhé. Kupující a Prodávající jednotlivě jako „Smluvní strana“ a společně jako „Smluvní strany“.



I. PREAMBULE

1. Kupující provedl v souladu s Příručkou pro zadávání veřejných zakázek SZIF a podpůrně dle zákona č. 134/2016 Sb., o zadávání veřejných zakázek, výběrové řízení k veřejné zakázce s názvem

„Pořízení lesnické techniky“

(dále jen „Výběrové řízení“) na uzavření této Kupní smlouvy o dodávkách (dále jen „Kupní smlouva“).

2. Kupní smlouvou se rozumí smlouva mezi Kupujícím a Prodávajícím, na jejímž základě Prodávající poskytne Kupujícímu předmět plnění. Tato Kupní smlouva dále vymezuje základní smluvní podmínky.
3. Prodávající se zavazuje, že kromě ustanovení této smlouvy bude dodržovat zadávací podmínky výběrového řízení a obsah své nabídky, kterou do tohoto výběrového řízení předložil, které obojí předcházelo uzavření této smlouvy.

II. PŘEDMĚT SMLOUVY

1. Předmětem veřejné zakázky je dodávka traktoru vč. čelního nakládacího zařízení, štěpkovače a traktorového návěsu.

Podrobné technické podmínky jsou uvedeny v příloze č. 1 této smlouvy a vycházejí z podmínek Státního intervenčního a zemědělského fondu, Program rozvoje venkova, Operace 8.6.1 Technika a technologie pro lesní hospodářství.

2. Předmět této kupní smlouvy dále zahrnuje:

- a) dodávku, montáž a instalaci traktoru a veškerých jejích součástí dle požadavků Kupujícího uvedených v zadávací dokumentaci, včetně provedení veškerých nezbytných technických a technologických úkonů k řádnému zprovoznění v místě plnění;
- b) dopravu do místa sídla Kupujícího,
- c) zajištění a kontrolu jakosti dodávky v souladu s normami EN a ČSN;
- d) předání certifikátu výrobce nebo akreditovaného dovozce do České republiky k prodeji předmětu dodávky (autorizovaný prodejce), případně uzavřenou smlouvu či pověření k prodeji
- e) označení v souladu s pravidly publicity SZIF Program rozvoje venkova ČR;
- f) předvedení a odzkoušení traktoru v místě plnění;
- g) provedení případně likvidaci obalů a odpadů spojených s realizací dodávky traktoru;
- h) provedení veškerých předepsaných zkoušek včetně vystavení dokladů o jejich provedení dle příslušných právních předpisů a norem ČSN, doložení atestů, certifikátů, prohlášení o shodě dle zákona č. 22/1997 Sb., ve znění pozdějších předpisů a prováděcích předpisů, vše v českém jazyku a jejich předání zadavateli;
- i) předání záručního listu vozidla;



- j) předání návodů k použití, obsluze a údržbě traktoru v českém jazyce (bude obsahovat zejména pokyny k jízdě a obsluze účelové nástavby, provozní pokyny a pokyny k údržbě, pokyny k intervalům a rozsahu stanovených kontrol mezi servisními prohlídkami);
 - k) předání technického průkazu k vozidlu;
 - l) předání samostatného technického osvědčení pro příslušenství předmětu plnění;
 - m) před předáním a převzetím vozidla zaškolení osob pro obsluhu a údržbu traktoru, určených Kupujícím, a to v minimálním počtu 2 osob, včetně praktického předvedení;
 - n) předání servisní knížky a originální servisní dokumentace, včetně předání adres a telefonních čísel servisních míst;
 - o) zajištění servisu po dobu záruční doby 24 kalendářních měsíců bez omezení počtu najetých motohodin či kilometrů (*dílčí hodnotící kritérium č. 2 – doplní účastník*). Záruční servis bude zajištěn v autorizovaném servisním středisku ve vzdálenosti maximálně do 150 km od sídla kupujícího;
 - p) zajištění servisu po záruční době po dobu 36 měsíců v autorizovaném servisu (pozáruční servis); pozáruční servis bude zajištěn v autorizovaném servisním středisku ve vzdálenosti maximálně do 150 km od sídla kupujícího;
 - q) předání pokynů pro opravy, které je provozovatel oprávněn uskutečňovat sám tak, aby nedošlo k porušení podmínek sjednané záruky za jakost dodávaného traktoru, včetně katalogu náhradních dílů a výkresové dokumentace;
 - r) protokolární předvedení plně funkčního provozu všech komponentů dodávky
3. Dodávka se považuje za řádně a včas předanou dnem protokolárního předání a převzetí předmětu dodávky se všemi součástmi a příslušenstvím, včetně všech dokladů v místě sídla Kupujícího.
 4. Veškerý materiál a díly dodávky musí být nové, nepoužité a musí odpovídat technickým normám EU a ČSN. Pro tento případ platí, že za nový je považován materiál a díly dodávky, které nejsou repasované nebo jinak obnovené z již vyrobených strojů. Pro dodávku traktoru včetně příslušenství bude platit, že zadavatel bude v technickém průkazu uveden na prvním místě, případně na místě druhém, pokud by byl na prvním místě uveden prodejce nového předmětu dodávky.
 5. Předmět plnění veřejné zakázky musí splňovat podmínky stanovené zákonem č. 56/2001 Sb., o podmínkách provozu vozidel na pozemních komunikacích a ustanovení vyhlášky Ministerstva dopravy České republiky č. 341/2014 Sb., o schvalování technické způsobilosti a o technických podmínkách provozu vozidel na pozemních komunikacích.
 6. Veškerá dokumentace bude předána v českém jazyce.
 7. Prodávající se zavazuje dodat Kupujícímu zboží za podmínek uvedených v této Kupní smlouvě ve sjednaném sortimentu, množství, jakosti a čase a převést na Kupujícího vlastnické právo ke zboží.
 8. Kupující se zavazuje zaplatit za zboží dodané v souladu s touto Kupní smlouvou kupní cenu sjednanou v této smlouvě.
 9. Prodávající je povinen dodat zboží v technickém provedení dle přílohy č. 1 této smlouvy.



III. KUPNÍ CENA

1. Kupní cena zboží je sjednána na základě výsledku výběrového řízení a činí:

Celková kupní cena zboží :

1,610.000,- Kč (bez DPH) (hodnotící kritérium č. 1)

338.100,- Kč DPH 21 %

1,948.100,- Kč (včetně DPH)

(slovy: jeden milion devětset čtyřicet osm tisíc sto korun českých)

2. Veškeré ceny dohodnuté v této Kupní smlouvě jsou cenami v korunách českých. Ceny nelze jakýmkoliv způsobem vázat na jinou měnu než korunu českou.
3. Příslušná sazba daně z přidané hodnoty (DPH) bude účtována dle platných předpisů v době zdanitelného plnění.
4. Cena byla dohodnuta na základě cenové nabídky vypracované Prodávajícím. Případné odchylky, vynechání, opomnění, chyby a nedostatky cenové nabídky nemají v žádném případě vliv na kupní cenu, ani na rozsah plnění Prodávajícího, ani na další ujednání smluvních stran v této smlouvě. Cenová nabídka je přílohou č. 1 této smlouvy. Jednotkové ceny uvedené v cenové nabídce jsou cenami pevnými po celou dobu plnění.
5. Prodávající výslovně prohlašuje a ujišťuje Kupujícího, že kupní cena již v sobě zahrnuje nejen veškeré režijní náklady Prodávajícího spojené s plněním dle této Kupní smlouvy, ale také i dostatečnou míru zisku zajišťující řádné plnění této Kupní smlouvy z jeho strany. Cena dle této smlouvy je cenou konečnou a nejvýše přípustnou, není-li v této smlouvě uvedeno jinak.
6. Kupní cena může být změněna, dojde-li ke změnám daňových předpisů majících vliv na cenu předmětu plnění.
7. Kupní cena bude snížena v případě, že část sjednaného předmětu plnění nebude na základě požadavku Kupujícího plněna.
8. Změna kupní ceny musí být vždy sjednaná písemně číslovaným dodatkem k této smlouvě a v souladu se zákonem o zadávání veřejných zakázek.

IV. PLATEBNÍ PODMÍNKY

1. Smluvní strany se dohodly na úhradě kupní ceny takto:
 - a) Kupující neposkytuje Prodávajícímu zálohy.
 - b) Kupní cena bude Kupujícím uhrazena na základě daňového dokladu vystaveného Prodávajícím, kde dnem zdanitelného plnění bude den protokolárního předání a převzetí zboží.
 - c) Přílohou daňového dokladu musí být protokol o předání a převzetí zboží potvrzený oběma smluvními stranami.
2. Daňový doklad musí být předložen Kupujícímu nejpozději do 15 dnů ode dne zdanitelného plnění a řádně doloženy nezbytnými doklady, které umožní Kupujícímu provést jeho kontrolu.



Daňový doklad musí být vystaven v souladu s pravidly Státního zemědělského a intervenčního fondu (SZIF). Faktura bude trvanlivě a nesmazatelně označena textem „Tento doklad je hrazen v rámci projektu č. 17/001/19210/672/070/000899, z dotace SZIF“.

3. Daňový doklad musí obsahovat náležitosti řádného daňového dokladu podle příslušných právních předpisů, zejména pak zákona o dani z přidané hodnoty, v platném znění a zákona o účetnictví v platném znění. V případě, že daňový doklad nebude mít odpovídající náležitosti nebo nebude vystaven v souladu s touto Kupní smlouvou, je Kupující oprávněn zaslat jej ve lhůtě splatnosti zpět k doplnění Prodávajícímu, aniž se dostane do prodlení se splatností; lhůta splatnosti počíná běžet znovu od opětovného doručení náležitě doplněného či opraveného daňového dokladu Kupujícímu.
4. Splatnost daňových dokladů vystavených Prodávajícím je do 30 dnů ode dne jejich doručení Kupujícímu, spolu s veškerými požadovanými dokumenty, na adresu sídla Kupujícího.
5. Prodávající prohlašuje, že:
 - a) nemá v úmyslu nezaplatit daň z přidané hodnoty u zdanitelného plnění podle této smlouvy (dále jen „daň“),
 - b) mu nejsou známy skutečnosti, nasvědčující tomu, že se dostane do postavení, kdy nemůže daň zaplatit a ani se ke dni podpisu této smlouvy v takovém postavení nenachází,
 - c) nezkrátí daň nebo nevytláká daňovou výhodu.

V. DOBA, MÍSTO A PODMÍNKY PLNĚNÍ DLE KUPNÍ SMLOUVY

1. Plnění dodávky bude zahájeno na základě písemné výzvy Kupujícího doručené Prodávajícímu na adresu jeho sídla uvedenou v čl. I této Kupní smlouvy.

Výzva bude doručena nejpozději **do 30.4.2018** za předpokladu, že bude splněna následující podmínka – bude vydáno rozhodnutí o přidělení dotace poskytovatelem dotace (SZIF), pokud se Kupující a Prodávající nedohodnou jinak.

Pokud nebude výzva Prodávajícímu doručena ve stanoveném termínu, uzavřená smlouva se stává bezpředmětnou a pohlíží se na ni, jako by nebyla uzavřena (rozvazovací podmínka).
2. Prodávající dodá Kupujícímu zboží včetně protokolárního předvedení plně funkčního provozu a zaškolení obsluhy nejpozději do **90** kalendářních dnů od obdržení výzvy k zahájení plnění, za první den doby plnění je považován den bezprostředně následující po dni prokazatelného doručení výzvy.
3. Místem plnění dodávky je sídlo Kupujícího.
4. Termín dodání a místo dodání lze změnit jen s výslovným předchozím souhlasem obou Smluvních stran.
5. Kupující je oprávněn dodávku zboží odmítnout převzít, pokud má tato vady nebo nebyla-li dodána ve sjednaném druhu, jakosti, množství či čase. V případě, že Kupující dodávku neodmítne převzít, ačkoli má vady, uvede se tato skutečnost do protokolu o předání a převzetí zboží, a Prodávající je povinen odstranit vady nejpozději do 10 dnů od převzetí dodávky, nedohodnou-li se Smluvní strany jinak.
6. Spolu s dodávaným zbožím budou Kupujícímu předány veškeré návody (manuály) k použití, doklady a dokumenty (např. dodací listy, technický průkaz, servisní knížka včetně záručních podmínek, seznam výbavy traktoru), které se k předmětu plnění vztahují a jež jsou obvyklé, nutné



či vhodné k jeho převzetí a užívání. Návody (manuály) k použití, doklady a dokumenty budou v českém jazyce a okamžikem jejich předání Kupujícím se stávají jeho výlučným vlastnictvím.

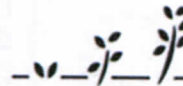
7. Kupující si nevyhrazuje, že určitá část plnění nesmí být plněna poddodavatelem. Pokud však prodávající využije možnost plnění pomocí poddodavatele, jednoznačně se stanoví, že jediným garantem pro plnění smlouvy je Prodávající a na jeho vrub budou řešeny veškeré záruky a sankce.

VI. ZÁRUČNÍ PODMÍNKY, ODPOVĚDNOST ZA VADY, SERVIS, POZÁRUČNÍ SERVIS

1. Prodávající zaručuje Kupujícímu, že dodané zboží a všechny jeho součásti budou v souladu s touto Kupní smlouvou zejména:
 - a) nové a nepoužité,
 - b) plně funkční,
 - c) použitelné v České republice. Zejména v této souvislosti Prodávající zaručuje Kupujícímu, že předmět plnění získal veškerá nezbytná osvědčení pro jeho užití v České republice, pokud je takové osvědčení dle právního řádu České republiky vyžadováno. Prodávající předá kopie těchto osvědčení Kupujícímu při předání dodávky, Prodávající dále Kupujícímu zaručuje, předmět plnění splňuje podmínky stanovené zákonem č. 56/2001 Sb., o podmínkách provozu vozidel na pozemních komunikacích, a ustanovení vyhlášky Ministerstva dopravy ČR č. 341/2012 Sb., o schvalování technické způsobilosti a o technických podmínkách provozu vozidel na pozemních komunikacích
 - d) bude odpovídat druhu, jakosti a provedení stanoveným v této Kupní smlouvě,
 - e) bez materiálových, konstrukčních, výrobních a vzhledových či jiných vad,
 - f) bez právních vad. Prodávající v této souvislosti zaručuje Kupujícímu, že ohledně předmětu plnění není veden žádný soudní spor, jsou uhrazeny všechny daně a poplatky s ním související, a pokud Prodávající není výrobcem, že Prodávající uhradil cenu za předmět plnění dle smlouvy, na základě které ho nabyl,
 - g) bezpečné, zejména že předmět plnění neobsahuje nebezpečné látky a věci, které se mohou stát nebezpečným odpadem ve smyslu zákona o odpadech v platném znění,
 - h) bude splňovat veškeré nároky a požadavky českého právního řádu, zejména zákona o odpadech a zákona o obalech.
2. Prodávající se zavazuje k poskytnutí uceleného systému záruky, který Kupujícímu zaručí nad rámec zákonných povinností Prodávajícího přiměřenou míru provozuschopnosti a provozní spolehlivosti zboží po dobu jeho deklarované životnosti.
3. Prodávající poskytuje Kupujícímu záruku na jakost v délce trvání 24 měsíců bez omezení počtu najetých motohodin či kilometrů (*dílčí hodnotící kritérium č. 2*) ode dne protokolárního převzetí a předání předmětu smlouvy. Zárukou za jakost přejímá Prodávající závazek, že dodané zboží bude po tuto dobu způsobilé pro použití ke smluvenému účelu, a že si zachová smluvené vlastnosti. Kupující je povinen záruční vady oznámit Prodávajícímu bez zbytečného odkladu od jejich zjištění. Záruční doba neběží po dobu, po kterou Kupující nemůže zboží užívat pro jeho vady, za které odpovídá Prodávající.



4. Místem plnění záruky je místo dodání (sídlo Kupujícího), pokud nebude vzhledem k charakteru závady nutno provést záruční opravu v záručním servisu mimo sídlo Kupujícího. Náklady na přepravu do místa záručního servisu hradí v tomto případě Prodávající.
5. Zboží má vady, jestliže nebylo dodáno v souladu s touto Kupní smlouvou, poruší-li Prodávající tuto Kupní smlouvu, zejména pokud nebylo dodáno v sjednaném druhu, množství a jakosti. Za vady se považují i vady v návodech (manuálech) k použití, dokladech a dokumentech.
6. Prodávající odpovídá za vady, které má zboží v okamžiku převzetí Kupujícím, i když se vada stane zjevnou až po této době. Prodávající odpovídá rovněž za jakoukoli vadu, jež vznikne po okamžiku předání a převzetí zboží Kupujícím, jestliže je způsobena porušením povinnosti Prodávajícího.
7. Obecně platí, že jakékoli nároky plynoucí z některé z poskytnutých záruk, které byly uplatněny Kupujícím vůči Prodávajícímu, považují Smluvní strany za oprávněné, pokud Prodávající neprokáže opak. Kupující se zavazuje poskytnout Prodávajícímu potřebnou součinnost při získávání podkladů pro posouzení nároků uplatněných Kupujícím.
8. V rámci odpovědnosti za vady garantuje Prodávající:
 - a) dostupnost pro nahlášení závady v pracovní dny 7:00 – 15:00 hodin,
garantovaná doba opravy do 10 kalendářních dnů ode dne nahlášení, nedohodnou-li se Prodávající a Kupující vzhledem k charakteru vady jinak. Kupující nahlásí vadu Prodávajícímu, a to telefonicky a následně e-mailem. Prodávající neprodleně potvrdí písemně (e-mailem) přijetí závady a navrhne způsob odstranění (např. výměna, návštěva servisního technika, vzdálené odstranění problémů, atd). Kontakty pro nahlášení vad: telefon Prodávajícího – 728 930 854 (*doplní účastník*), email Prodávajícího - petrik@zalesi.cz (*doplní účastník*)
9. O odstranění reklamované vady sepíše Kupující zápis, ve kterém potvrdí odstranění vady nebo uvede důvody, pro které odmítá uznat vadu za odstraněnou. Neodstraní-li Prodávající vady předmětu plnění ve lhůtě 10 dnů od odmítnutí uznání odstranění vady nebo oznámí-li Prodávající před uplynutím této lhůty Kupující, že vady neodstraní, je Kupující oprávněn odstoupit od této Kupní smlouvy. Současně je Kupující oprávněn pověřit odstraněním vady jinou odbornou právnickou nebo fyzickou osobu, přičemž veškeré takto vzniklé náklady na odstranění vady uhradí Kupujícímu Prodávající.
10. Smluvní strany se dohodly, že Kupující je oprávněn předmět plnění opatřovat polepy či nápisy. Tyto úpravy nejsou důvodem nemožnosti odstoupení od této Kupní smlouvy nebo vrácení vadného plnění Prodávajícímu a Prodávající se zavazuje takto upravený předmět plnění přijmout bez nároku na jakoukoli náhradu.
11. Nebyla-li do okamžiku uplatnění reklamace uhrazena celá kupní cena, Kupující není v prodlení s úhradou kupní ceny až do vyřešení reklamace.
12. Uplatněním nároku z odpovědnosti za vady předmětu plnění není dotčen nárok Kupujícího na náhradu škody a ušlého zisku.
13. Veškeré činnosti nutné či související s reklamací vad činí Prodávající sám na své náklady v součinnosti s Kupujícím a v jeho provozní době tak, aby svými činnostmi neohrozil nebo neomezil činnost Kupujícího.
14. **Prodávající se zavazuje pro Kupujícího zajistit po dobu záruční doby servis, přičemž náklady na záruční servis (veškeré servisní úkony, včetně dodávky náhradních dílů) jsou zahrnuty do kupní ceny a po dobu trvání záruční doby budou úkony Prodávajícího spojené se záručním servisem poskytovány bezplatně. Záruční servis bude zajištěn v autorizovaném servisním středisku ve vzdálenosti maximálně do 150 km od sídla Kupujícího.**



15. Prodávající se zavazuje zajistit pro Kupujícího pozáruční servis minimálně po dobu 36 měsíců od skončení záruční doby. Pozáruční servis bude zajištěn v autorizovaném servisu vzdáleném maximálně 150 km od síla Kupujícího.

Pro poskytování pozáručního servisu se smluvní strany dohodly na následujících parametrech:

- a) Hodinová sazba za veškeré typy servisních a opravárenských prací 420 Kč bez DPH/1 hod (*doplň účastník*)
- b) Paušální sazba za výjezd servisního technika 0 Kč bez DPH/1 hod (*doplň účastník*)
- c) sazba za ujetý km servisního vozidla 12 Kč bez DPH/1 km (*doplň účastník*)

Další sazby uplatňované ze strany prodávajícího po Kupujícím, týkající se poskytování servisních služeb, nejsou přípustné.

16. Pro pozáruční servis platí, že
- a) závadu nebo potřebnou opravu je sjednána reakční doba Prodávajícího do 2 pracovních dnů od prokazatelného přijetí písemného oznámení (připouští se i emailová zpráva) Kupujícího o vzniklé závadě nebo potřebě opravy. V této lhůtě bude rovněž sjednán závazný termín odstranění závady či provedení opravy,
 - b) příjezd servisního technika k provedení pravidelné údržby předmětu dodávky dle intervalů v servisní knížce bude do 5 pracovních dnů ode dne písemné objednávky (připoští se i emailová zpráva) této služby ze strany Kupujícího,
 - c) ceny náhradních dílů nesmí překročit ceny obvyklé či ceny doporučené výrobcem.
17. Pro záruční i pozáruční servis platí, že veškeré náhradní díly použité Prodávajícím musí být nové a nepoužité, pokud se Prodávající a Kupující nedohodnou jinak.

VII. ZÁVAZKY SMLUVNÍCH STRAN PŘI PLNĚNÍ DLE KUPNÍ SMLOUVY

1. Prodávající je povinen pověřit plněním závazků z této Kupní smlouvy pouze ty zaměstnance, kteří jsou k tomu odborně způsobilí.
2. Veškerá komunikace na základě této Kupní smlouvy je činěna písemně, není-li touto Kupní smlouvou stanoveno jinak. Písemná komunikace probíhá v listinné nebo elektronické podobě prostřednictvím doporučené pošty, e-mailu, nebo faxu na adresy či čísla, které si Smluvní strany sdělí. Písemná komunikace prostřednictvím doporučené pošty se bude považovat za řádně doručenou dnem, kdy je druhá strana převezme od poštovního doručovatele. Neučiní-li tak, pak se považuje písemná komunikace dle této Kupní smlouvy za doručenou třetího dne od podání písemné zprávy či dokumentu k poštovní přepravě.
3. Kupující se zavazuje zajistit pracovníkům Prodávajícího během plnění předmětu této Kupní smlouvy, je-li to nezbytné, přístup na příslušná pracoviště a součinnost nezbytnou k provedení předmětu plnění. Prodávající se zavazuje dodržovat v objektech Kupujícího příslušné bezpečnostní předpisy.
4. Při plnění této Kupní smlouvy je Prodávající vázán touto Kupní smlouvou, obecně závaznými právními předpisy a pokyny Kupujícího, pokud tyto nejsou v rozporu s těmito normami, nebo zájmy Kupujícího. Prodávající je povinen včas písemně upozornit Kupujícího na zřejmou nevhodnost jeho pokynů, jejichž následkem může vzniknout škoda nebo nesoulad se zákony nebo obecně závaznými

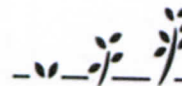


právními předpisy. Pokud Kupující navzdory tomuto upozornění trvá na svých pokynech, Prodávající neodpovídá za jakoukoli škodu vzniklou v této příčinné souvislosti.

5. Prodávající se zavazuje:
 - a) informovat neprodleně Kupujícího o všech skutečnostech majících vliv na plnění dle této Kupní smlouvy,
 - b) plnit řádně a ve stanoveném termínu své povinnosti vyplývající z této Kupní smlouvy,
 - c) požádat včas Kupujícího o potřebnou součinnost za účelem řádného plnění této Kupní smlouvy,
6. Prodávající není oprávněn postoupit, ani převést jakákoliv svá práva či povinnosti vyplývající z této Kupní smlouvy bez předchozího písemného souhlasu Kupujícího.
7. Prodávající není oprávněn použit ve svých dokumentech, prezentacích či reklamě odkazy na Kupujícího nebo jakýkoliv jiný odkaz, který by mohl být i nepřímou cestou k identifikaci Kupujícího, bez předchozího písemného souhlasu Kupujícího. Výše uvedeným omezením není dotčena možnost Prodávajícího uvádět činnost dle této smlouvy jako svou referenci ve svých nabídkách v zákonem stanoveném rozsahu, popřípadě rozsahu stanoveném zadavatelem.
8. Prodávající je podle ustanovení § 2 písm. e) zákona č. 320/2001 Sb., o finanční kontrole ve veřejné správě a o změně některých zákonů (zákon o finanční kontrole), ve znění pozdějších předpisů, osobou povinnou spolupůsobit při výkonu finanční kontroly prováděné v souvislosti s úhradou zboží nebo služeb z veřejných výdajů. Toto spolupůsobení je povinen zajistit i u svých příp. poddodavatelů.
9. Prodávající je povinen uchovávat veškeré doklady a dokumentaci veřejné zakázky související s předmětnou veřejnou zakázkou po dobu 10 let od finančního ukončení projektu, nejméně však do roku 2027. Po tuto dobu je dodavatel povinen umožnit zaměstnancům, nebo zmocněncům poskytovatele dotace, Ministerstva pro místní rozvoj ČR, Ministerstva financí ČR, auditního orgánu, Evropské komise, Evropského účetního dvora, Nejvyššího kontrolního úřadu, finančního úřadu a dalších oprávněných orgánů státní správy kontrolu dokladů souvisejících s projektem, resp. předmětem veřejné zakázky, stejně jako vstup do objektů a na pozemky dotčené projektem a jeho realizací.
10. Kupující je povinen umožnit vstup kontrolou pověřeným osobám (např. orgány státní kontroly, SZIF, MZe, Evropská komise, Certifikační orgán, Evropský účetní dvůr apod.) k ověřování plnění podmínek Pravidel, příp. Dohody, od data registrace Žádosti o dotaci po dobu 10 let od proplacení podpory. Kontrola ze strany SZIF může být prováděna ode dne zaregistrování Žádosti o dotaci po dobu 10 let od proplacení podpory.

VIII. PŘECHOD VLASTNICTVÍ A NEBEZPEČÍ ŠKODY

1. Vlastnictví k předmětu plnění dodanému na základě této Kupní smlouvy přechází na Kupujícího okamžikem podpisu protokolu o předání a převzetí plnění oběma Smluvními stranami. Tímto okamžikem přechází na Kupujícího rovněž nebezpečí škody na předmětu plnění.

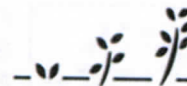


IX. SMLUVNÍ SANKCE

1. Smluvní strany se dohodly, že:
 - a) Prodávající zaplatí Kupujícímu smluvní pokutu ve výši 1.000,- Kč za každý započatý kalendářní den prodlení s dodáním předmětu plnění.
 - b) Prodávající zaplatí Kupujícímu smluvní pokutu za prodlení s odstraňováním vad a nedodělků zjištěných v rámci přejímacího řízení ve výši 500,- Kč za každou vadu a započatý kalendářní den prodlení s odstraněním vady.
 - c) Prodávající zaplatí Kupujícímu smluvní pokutu za prodlení s odstraněním reklamované vady v dohodnuté lhůtě ve výši 1 000,- Kč za každou vadu a započatý kalendářní den prodlení s odstraněním vady.
 - d) Kupující zaplatí Prodávajícímu smluvní pokutu za prodlení s úhradou faktury předloženou po splnění podmínek stanovených touto smlouvou a to ve výši dle vládního nařízení č. 351/2013 Sb., ve znění pozdějších předpisů
2. Splatnost smluvních pokut se sjednává na 30 dnů ode dne doručení jejich vyúčtování.
3. Zaplacením jakékoli smluvní pokuty dle této smlouvy, není dotčeno právo oprávněné strany na náhradu škody způsobené porušením povinností dle této smlouvy.
4. Smluvní strana, které vznikne právo uplatnit smluvní pokutu, může od jejího vymáhání na základě své vůle upustit.

X. UKONČENÍ SMLUVNÍHO VZTAHU

1. Tato smlouva zanikne splněním závazku dle ustanovení § 1908 Občanského zákoníku nebo před uplynutím lhůty plnění z důvodu podstatného porušení povinností smluvních stran - jednostranným právním jednáním, tj. odstoupením od smlouvy. Dále může tato smlouva zaniknout dohodou, smluvních stran. Návrhy na zánik smlouvy dohodou je oprávněna vystavit kterákoli ze smluvních stran.
2. Kterákoli smluvní strana je povinna písemně oznámit druhé straně, že poruší své povinnosti plynoucí ze závazkového vztahu. Také je povinna oznámit skutečnosti, které se týkají podstatného zhoršení výrobních poměrů, majetkových poměrů, případně i kapacitních či personálních poměrů, které by mohly mít i jednotlivě negativní vliv na plnění její povinnosti plynoucí z předmětné smlouvy. Je tedy povinna druhé straně oznámit povahu překážky včetně důvodů, které jí brání nebo budou bránit v plnění povinností a o jejich důsledcích. Zpráva musí být podána písemně bez zbytečného odkladu poté, kdy se oznamující strana o překážce dozvěděla nebo při náležitě péči mohla dozvědět. Lhůtou bez zbytečného odkladu se rozumí 10 dnů. Oznámením se oznamující strana nezbavuje svých závazků vyplývajících ze smlouvy nebo obecně závazných předpisů. Jestliže tuto povinnost oznamující strana nesplní, nebo není druhé straně zpráva doručena včas, má druhá strana nárok na úhradu škody, která jí tímto vznikla, a nárok na odstoupení od smlouvy.
3. Odstoupení od smlouvy musí odstoupující strana oznámit druhé straně písemně bez zbytečného odkladu poté, co se dozvěděla o podstatném porušení smlouvy. Lhůta pro doručení odstoupení od smlouvy se stanovuje pro obě strany 10 dnů ode dne, kdy jedna ze smluvních stran zjistila podstatné porušení smlouvy. V odstoupení musí být dále uveden důvod, pro který strana od smlouvy odstupuje



- a přesná citace toho bodu smlouvy, který ji k takovému kroku opravňuje. Bez těchto náležitostí je odstoupení od smlouvy neplatné.
4. Stanoví-li strana oprávněná pro dodatečné plnění lhůtu, což však u podstatného porušení smlouvy učinit nemusí, vzniká jí právo odstoupit od smlouvy až po jejím uplynutí. Jestliže však strana, která je v prodlení, prohlásí, že svůj závazek nesplní, může strana oprávněná odstoupit od smlouvy před uplynutím lhůty dodatečného plnění, kterou stanovila, a to i v případě, že budoucí porušení smlouvy by nebylo podstatné.
 5. Podstatným porušením smlouvy opravňujícím Kupujícího odstoupit od smlouvy mimo ujednání uvedená v jiných článcích smlouvy se rozumí:
 - a) prodlení Prodávajícího se zahájením plnění delší než 10 kalendářních dnů
 - b) v případě, že Prodávající postupuje při plnění dodávky v rozporu se zadáním Kupujícího, Kupující jej písemně vyzve k odstranění nedostatků a Prodávající tak neučiní
 - c) pravomocné ukončení insolvenčního řízení na majetek Prodávajícího.
 6. Podstatným porušením smlouvy opravňujícím Prodávajícího odstoupit od smlouvy je prodlení Kupujícího s úhradou daňového dokladu (faktury) dle v předmětné smlouvě dohodnutého platebního režimu delším než 30 dní počítáno ode dne jeho splatnosti.
 7. V případě, že se Kupujícímu nepodaří zajistit finanční prostředky, má Kupující právo jednostranně odstoupit od kupní smlouvy nebo její části.
 8. Důsledky odstoupení od smlouvy:
 - a) odstoupením od smlouvy, tj. doručením projevu vůle o odstoupení druhému účastníkovi, smlouva zaniká ke dni účinnosti odstoupení. Odstoupení od smlouvy se však nedotýká nároku na náhradu škody, pokud nebylo důvodem vzniku škody uplatnění "vyšší moci" a smluvních pokut vzniklých porušením smlouvy; řešení sporů mezi smluvními stranami a jiných ustanovení, která podle projevené vůle stran nebo vzhledem ke své povaze mají trvat i po ukončení smlouvy. Je-li však smluvní pokuta závislá na délce prodlení, nenarůstá její výše po zániku smlouvy
 - b) závazky Prodávajícího, pokud jde o jakost, odstraňování vad a nedodělků, a také záruky za jakost prací jím provedených až do doby jakéhokoliv odstoupení od smlouvy platí i po takovém odstoupení, a to pro část předmětu plnění, kterou Prodávající do takového odstoupení realizoval
 - c) odstoupí-li některá ze stran od této smlouvy na základě ujednání z této smlouvy vyplývajících, smluvní strany vypořádají své závazky z předmětné smlouvy takto:
 - (i) Prodávající provede soupis všech provedených dodávek a prací oceněných dle způsobu, kterým je stanovena kupní cena;
 - (ii) Prodávající provede finanční vyčíslení provedených dodávek a prací, poskytnutých záloh a zpracuje "dílčí konečnou fakturu";
 - (iii) Prodávající vyzve Kupujícího k "dílčímu předání plnění" a Kupující je povinen do 3 dnů od obdržení vyzvání zahájit "dílčí přejímací řízení";
 - (iv) Kupující uhradí Prodávajícímu provedené dodávky a práce do doby odstoupení od smlouvy na základě vystavené faktury.
 9. V případě, že nedojde mezi Prodávajícím a Kupujícím dle výše uvedeného v postupu ke shodě a písemné dohodě, bude postupováno dle čl. XI této smlouvy.



XI. SPORY

1. Veškeré spory mezi Smluvními stranami vzniklé z této Kupní smlouvy nebo v souvislosti s ní, budou řešeny pokud možno nejprve smírně.
2. Jakýkoli spor vzniklý z této smlouvy, pokud se jej nepodaří urovnat jednáním mezi smluvními stranami, bude rozhodnut k tomu věcně příslušným soudem, přičemž soudem místně příslušným k rozhodnutí bude na základě dohody smluvních stran soud určený podle sídla Kupujícího.

XII. VYŠŠÍ MOC

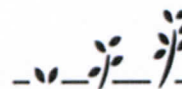
1. Za případy vyšší moci jsou považovány takové neobvyklé okolnosti, které brání trvale nebo dočasně plnění smlouvou stanovených povinností, které nastanou po nabytí platnosti smlouvy a které nemohly být ani Kupujícím, ani Prodávajícím objektivně předvídaný nebo odvráceny.
2. Smluvní strana, které je tímto znemožněno plnění smluvních povinností, bude neprodleně informovat při vzniku takových okolností druhou smluvní stranu a předloží jí o tom vhodné doklady, příp. informace, že mají tyto okolnosti podstatný vliv na plnění smluvních povinností.
3. V případě, že působení vyšší moci trvá déle než 90 dní, vyjasní si obě smluvní strany další provádění předmětu plnění, resp. změnu dodatkem k této smlouvě.

XIII. ZÁVĚREČNÁ USTANOVENÍ

1. Tato Kupní smlouva se řídí právním řádem České republiky, zejména příslušnými ustanoveními Občanského zákoníku a zákona č. 134/2016 Sb., o zadávání veřejných zakázek.
2. Smluvní strany tímto prohlašují, že neexistuje žádné ústní ujednání, smlouva či řízení některé Smluvní strany, které by nepříznivě ovlivnilo výkon jakýchkoliv práv a povinností dle této Kupní smlouvy. Zároveň potvrzují svým podpisem, že veškerá ujištění a dokumenty dle této Kupní smlouvy jsou pravdivé, platné a právně vymahatelné.
3. Tuto smlouvu lze měnit, doplnit, nebo zrušit pouze písemnými průběžně číslovanými smluvními dodatky, jež musí být jako takové označeny a potvrzeny oběma stranami smlouvy. Tyto dodatky podléhají témuž smluvnímu režimu jako tato smlouva.
4. Smluvní strany na sebe přebírají nebezpečí změny okolností v souvislosti s právy a povinnostmi smluvních stran vzniklými na základě této smlouvy. Smluvní strany vylučují uplatnění ustanovení § 1765 odst. 1 a § 1766 občanského zákoníku na svůj smluvní vztah založený touto smlouvou.
5. Nevymahatelnost nebo neplatnost kteréhokoli ustanovení této smlouvy neovlivní vymahatelnost nebo platnost této smlouvy jako celku, vyjma těch případů, kdy takové nevymahatelné nebo neplatné ustanovení nelze vyčlenit z této smlouvy, aniž by tím pozbyla platnosti. Smluvní strany se pro takový případ zavazují vynaložit v dobré víře veškeré úsilí na nahrazení takového neplatného nebo nevymahatelného ustanovení vymahatelným a platným ustanovením, jehož účel v nejvyšší možné míře odpovídá účelu původního ustanovení a cílům této smlouvy.



EVROPSKÁ UNIE
Evropský zemědělský fond pro rozvoj venkova
Evropa investuje do venkovských oblastí
Program rozvoje venkova



PROGRAM ROZVOJE VENKOVA

6. Smluvní strany si nepřejí, aby nad rámec výslovných ustanovení této smlouvy byla jakákoliv práva a povinnosti dovozovány z dosavadní či budoucí praxe zavedené mezi smluvními stranami či zvyklostí zachovávaných obecně či v odvětví týkajícím se předmětu plnění této smlouvy, ledaže je ve smlouvě výslovně sjednáno jinak. Vedle shora uvedeného si smluvní strany potvrzují, že si nejsou vědomy žádných dosud mezi nimi zavedených obchodních zvyklostí či praxe.
7. Tato Kupní smlouva nabývá platnosti a účinnosti dnem podpisu oběma Smluvními stranami.
8. Nedílnou součástí této smlouvy tvoří následující přílohy:
 - a) Příloha č. 1 Kupní smlouvy – Strukturovaná cenová nabídka včetně technických specifikací
 - b) Příloha č. 2 Kupní smlouvy - Technický list a fotografie dodávaného předmětu zakázky
9. Tato smlouva je uzavřena dnem podpisu osobami oprávněnými zastupovat objednatele a zhotovitele.
10. Tato Kupní smlouva je vyhotovena ve 4 stejnopisech, z nichž každý bude považován za prvopis. Každá Smluvní strana obdrží po dvou stejnopisech této Kupní smlouvy.
11. Na důkaz toho, že Smluvní strany s obsahem této Kupní smlouvy souhlasí, rozumí jí a zavazují se k jejímu plnění, připojují své podpisy a prohlašují, že tato Kupní smlouva byla uzavřena podle jejich svobodné a vážné vůle.

Ve Štítné nad Vláří-Popově dne *1. 12. 2017*

V Luhačovicích dne 28.11.2017

Kupující

Obec Štítná nad Vláří-Popov

OBEC

Štítná n. Vl. - Popov
763 33 okr. ZLÍN ①

Ing. Václav Strnad, starosta

Prodávající

ZÁLESÍ a.s., Luhačovice

Ing. Marek Vysloužil, Ing. Karel Zicha
členové představenstva

ZÁLESÍ a.s.
LUHAČOVICE
Uherskobrodská 119, 763 26 Luhačovice
IČ: 00135143 DIČ: CZ00135143
-6-



EVROPSKÁ UNIE
Evropský zemědělský fond pro rozvoj venkova
Evropa investuje do venkovských oblastí
Program rozvoje venkova



Příloha č. 4 zadávací dokumentace

Technická specifikace D o d á v k a kolového traktoru s příslušenstvím

Požadovaný parametr	Splnění vyplní se Ano/Ne	Cena v Kč bez DPH	Sazba DPH (%)	Výše DPH v Kč	Cena v Kč včetně DPH
MOTOR					
4-válcový motor, objem motoru 4,1 – 4,4 l (4100 - 4400 cm ³)	ANO				
Jmenovitý výkon min. 55 kW uvedený v TP č. položky 14	ANO				
emise dle aktuálních požadavků	ANO				
možnost přehřevu motoru	ANO				
PŘEVODOVKA					
počet rychlostních stupňů vpřed/vzad min. 16 + 16	ANO				
reverzace vpřed a vzad	ANO				
řazení rychlostních stupňů pod zatížením bez použití spojky	ANO				
uzávěrka zadní nápravy	ANO				
rychlost 40 km/hod	ANO				
PŘEDNÍ NÁPRAVA					
hnaná s uzávěrkou diferenciálu, bez odpružení	ANO				
HYDRAULIKA					
hydraulické čerpadlo – min.50 l/min	ANO				
min. tři vnější hydraulické okruhy	ANO				
zadní tříbodový závěs se zdvihací silou min 40 kN	ANO				
KABINA					
dvoudveřová kabina	ANO				
kabina neodpružená	ANO				
klimatizace	ANO				

autorádio	ANO
sedadlo řidiče – s loketními opěrkami, odpružené,	ANO
sedadlo spolujezdce s bezpečnostním pásem zapsané v TP	ANO
box na nářadí	ANO
oranžový výstražný maják	ANO
nádrž na naftu s uzamykatelnou zátkou	ANO
sklopný volant	ANO
přední stěrač s ostříkovačem, zadní stěrač	ANO
2 pára zadních pracovních světel	ANO
2 páry předních pracovních světel	ANO
vyhřívané zadní sklo kabiny	ANO
vyhřívaná zpětná zrcátka	ANO
OSTATNÍ	
brzdy – vzduchotlaké, jedno a dvouokruhové včetně kompresoru	ANO
závěs pro jednohápravový přívěs, agrohák + tažná lišta	ANO
výškově stavitelný závěs s automatickou hubicí	ANO
závaží zadních kol min. 250 kg	ANO
KOLA A PNEUMATIKY	
přední pneu o rozměru min. 24"	ANO
zadní pneu o rozměru min. 34"	ANO
pneu radiální	ANO
stavitelné disky	ANO
ČELNÍ NAKLÁDACÍ ZAŘÍZENÍ	
nakládací zařízení s paralelogramem	ANO
ovládání joystickem z kabiny	ANO
min. zdvih 3,0m pod pracovním nářadím	ANO
zdvihová síla min. 2000 kg	ANO
3. funkce hydrauliky, tlumení rázů	ANO
Lopata otevírací – („klapačka“) min. objem 0,5 m ³	ANO
Paletizační vidle – nosnost min. 2000 kg	ANO
ŠTĚPKOVAČ	
uchycení do tříbodového závěsu traktoru	ANO

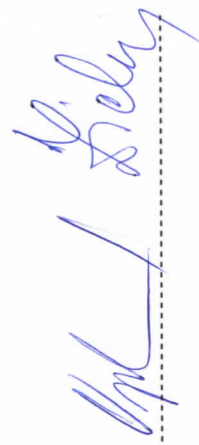
max. průměr větví min. 160 mm	ANO			
výkon cca 10 m3/hod	ANO			
délka štěpky max. 10 mm	ANO			
počet vkladacích válců min. 2 ks	ANO			
elektronická regulace proti ucpání	ANO			
kloubová hřídel s volnoběžkou	ANO			
TRAKTOROVÝ NÁVĚS				
jednoosá náprava	ANO			
třístranné sklápění	ANO			
nosnost min. 5000 kg	ANO			
objem korby min. 4,5 m3	ANO			
rychlost 40 km/hod	ANO			
výsypné okno vzadu	ANO			
podpěra oje	ANO			
OBECNÉ POŽADAVKY A SERVIS				
v ceně strojů musí být zahrnuta doprava na místo určení (OÚ Štítná nad Vláří), jednorázové seřízení, předání a zaškolení obsluhy	ANO			
při předání bude dodán návod k obsluze, prohlášení o shodě, technický průkaz	ANO			
dodavatel musí být schopen zajistit záruční i pozáruční servis s příjezdem do 48 hod.	ANO			
záruka min. 12 měsíců	ANO			
Celkem		1,610.000,-	21%	338.100,-
				1,948.100,-

Pozn.: Účastník je povinen vyplnit šedě podbarvené pole

Účastník: ZÁLESÍ a.s., Luhačovice

Datum: 28.11.2017

Podpis a razítko:



ZÁLESÍ a.s.
LUHAČOVICE
 Uherskobrodská 119, 763 26 Luhačovice
 IČ: 00135143 DIČ: C200135143
 -6-



Nabídka pro: obec Štítná nad Vláří - Popov

Nabídka traktoru ZETOR Proxima GP 80



Základní technické parametry :

Motor –

- vznětový, přeplňovaný, vodou chlazený, 4-válcový
- stupeň emisí **TIER IIIB**
- výrobce Zetor
- výkon **55,6 kW (76 HP)**
- servisní vložka filtru pevných částic – DPF pasivní

Převodovka -

- 4 ° mechanická, plně synchronizovaná
- 2 ° násobič (každou rychlost lze rozdělit na 2 pod zatížením) Powershift
- mechanická reverzace se nožní spojkou
- počet převodových stupňů **16 vpřed / 16 vzad**
- 2 ° nesynchronizovaná redukce pracovní a pojezdové rychlosti
- **uzávěrka** zadní nápravy se 100% účinností

Vývodový hřídel –

- mokrá vícelamelová spojka s elektropneumatickým ovládním
- 540/1000 ot bez výměnné koncovky

Hydraulika –

- hydraulika Mita
- max. zvedací síla 42 kN
- dodávka čerpadla 50 l/min
- přídatný rozvaděč **3-sekční**, vnější vývody **6+1** rychlospojek ISO 12,5

Kola - přední patková **12,4–R24**

- zadní patková **420/85 -R34** (16,9-R34)

Pojezdová rychlost **40 km/h** (brzděné a hnané obě nápravy – diskové brzdy v přední nápravě)

Palivová nádrž 150 l

Ve nabízené výbavě traktoru je zahrnuto:

- **klimatizace**
- **sklopný a výsuvný volant**
- **digitální přístrojová deska**
- **střešní průhled se sluneční clonou**
- tónovaná skla kabiny
- **mechanicky** odpružená sedačka s loketními opěrkami
- **sedadlo spolujezdce s bezpečnostním pásem**
- **1 i 2-okruhové vzduchové brzdy přívěsu**
- koncovky táhel CBM
- **automatický, výškově stavitelný závěs („šplhací“)**
- **závěs pro jednonápravový přívěs – agrohák i tažná lišta**
- **vnější ovládání hydrauliky-mechanické**
- **sada závaží v zadních kolech 2+8 ks – 270 kg**
- **pracovní světlometry (přední i zadní – 2+2 páry)**
- **vyhřívané zadní sklo a zpětná zrcátka**
- **ohříváč chladicí kapaliny**
- stěrače a ostřikovač
- základní povinné vybavení (klíč na kola, hadice ke kompresoru, zakládací klín, návod k obsluze)

Ceníková cena ZETOR Proxima Plus GP 80, Agro

987.000,- Kč + DPH

Výbava na přání za příplatek v nabízené ceně:

- | | |
|--|------------|
| - náhradní servisní vložka filtru pevných částic | 7.900,- Kč |
| - autorádio | 3.200,- Kč |
| - závaží zadních kol doplnění na 270 kg | 7.300,- Kč |
| - ohříváč chladicí kapaliny | 800,- Kč |

Nabízená cena Zetor Proxima 80 GP

990.000,- Kč + DPH

V nabízené ceně traktoru je zahrnuto uvedené provedení traktoru, jednorázové seřízení traktoru a zaškolení obsluhy + **doprava do Štítné**.

Záruka na traktory Zetor je 24 měsíců nebo 1800 Mth ode dne předání. (servisní intervaly po 500 Mth).

Čelní nakladač TL 140 SL Profi Line

Základní technické parametry:

- zdvih v oku výložníku	3,445 m
- maximální nakládací výška	3,190 m
- maximální výsypná výška	2,600 m
- zvedací síla dole	2200 kg
- zvedací síla nahoře	1450 kg
- max. výklopný úhel nahoře	69°
- max. záklopný úhel dole	48°

Cena nakladače TL 140 SL Profi Line

148.400,- Kč

(v ceně výložník, připojovací konzola a hydraulické ovládání včetně joisticku v kabině)

Příslušenství:

Tlumič rázů pístový – Plus Drive
III.funkce

**v ceně
v ceně**

Pracovní nářadí:

Lopata otevírací COL 1800 („klapačka“) objem 0,57 m³
Paletizační vidle kované FP130 nosnost 2000 kg

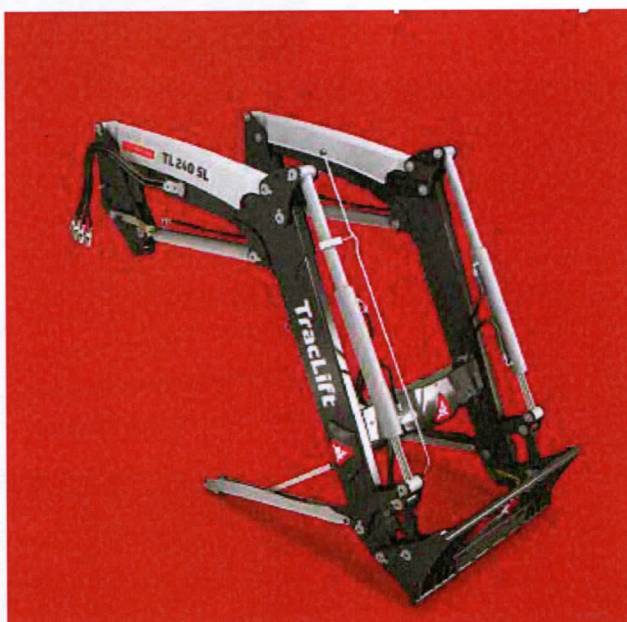
**59.500,- Kč
17.000,- Kč**

Doprava a montáž nakladače na traktor:

8.000,- Kč

Nabízená cena nakladače vč. pracovního nářadí

215.000,- Kč + DPH



Štěpkovač za traktor Laski LS 150T

Štěpkovač je určen k likvidaci větví, kmenů, keřů, kůry a dalších nadzemních částí rostlin nebo výrobě štěpky z uvedených materiálů a dále příp. k likvidaci nepotřebného řeziva jako jsou např. tyče, prkna, kůly.

Štěpkovačem je možné zpracovávat výše uvedené kruhové materiály do průměru 160 mm, nebo plochých materiálů o tloušťce 60 mm.

Štěpkovač je opatřen antiblokovacím zařízením No-Stress.

Délka 2535 mm ; 2135 (přepravní)

Šířka 1495 mm ; 1490 (přepravní)

Výška 2735 mm ; 2025 (přepravní)

Hmotnost stroje 780 kg

Výkon ca. 7-12 m³/hod

Max. průměr větví 160 mm

ŘEZACÍ ÚSTROJÍ

Průměr 560 mm

Počet nožů 2

Délka štěpky 9 mm

VKLÁDACÍ ÚSTROJÍ

Rozměr otvoru (BxH) 290 x 220 mm

Počet válců 2

NÁSYPKA

Směrové natočení 180° - 7 poloh

Vkládací profil (BxH) 920 x 800 mm

ZÁVĚS

Tříbodový závěs Kategorie 1, 2

Výkon PTO 30 – 50 HP

Otáčky PTO 540 ot/min

Elektrosoustava 12V

KONTROLNÍ A BEZPEČNOSTNÍ PRVKY

Bezpečnostní spínače, bezpečnostní madlo, počítadlo motohodin

PŘÍSLUŠENSTVÍ

Elektronická regulace NOSTRESS

Kloubová hřídel s volnoběžkou



Nabízená cena štěpkovače LS 150 T

215.000,- Kč + DPH

Traktorový návěs BIG 7.5 – WTC Písečná

Traktorový návěs BIG 7.5 je ideální za menší traktory do zemědělských či komunálních provozů. Traktorový návěs BIG 7.5 je bohatě vybaven již v základním provedení - odpružená náprava ADR (40 km/hod.), automatická parkovací brzda, automatický zátěžový regulátor brzd, podpěra oje s kolečkem a mnoho dalšího.

Celková povolená hmotnost návěsu je 6 750 kg a nosnost 5 000 kg.

SPECIFIKACE STANDARDNÍHO VYBAVENÍ

- jednoosá odpružená náprava ADR
- **třístranné sklápění**
- celková povolená hmotnost 6 750 kg
- nosnost 5 000 kg
- korba: délka 4,00 m x šířka 2,40 m
- výška ložné plochy od země: 1 080 mm
- bočnice 500 mm = objem 5 m³ (typ Fuhrmann)
- mechanická podpěra oje
- automatická parkovací brzda
- výškově stavitelné oje
- výsypné okno vzadu - otevírání do boku
- automatický zátěžový regulátor brzd
- tažné oko 50 nebo 40 mm nebo K-80
- rychlost 40 km/hod
- polyuretanový lak
- kola 11,5/80-15,3 18 PR

Nabízená cena jednoosého návěsu BIG 7.5

190.000,- Kč + DPH

