

Smlouva o dílo č. 43/2018

uzavřená mezi smluvními stranami podle zákona č. 89/2012 Sb. občanského zákoníku

I. Smluvní strany

Objednatel: Obec Březnice, Březnice 485, 760 01, Březnice

IČ : 48471828

DIČ: CZ48471828

Bankovní spojení:

č.ú.:

Zastoupený Josefem Hutěčkou, starostou

(dále jen objednatel)

a

Zhotovitel : mmcité 1 a.s., Bílovice č.p. 519, Bílovice u Uherského Hradiště, 687 12

zapsaný v obchodním rejstříku vedeném u KS v Brně, oddíl B, vložka 4523

IČ: 27670864, DIČ: CZ27670864

Bankovní spojení: Účet ČSOB: 198958037/0300

Zastoupený Ing. Alešem Bakošem, předsedou představenstva

(dále jen prodávající)

II. Předmět plnění

1. Předmětem plnění této smlouvy je dodávka a montáž mobiliáře, jehož autory jsou Mgr. A. Radek Hegmon a Mgr. A. David Karásek, dle specifikace v příloze č. 1. Smluvní strany konstatují, že jsou plátcí daně z přidané hodnoty a že předmět díla spadá mezi stavební práce, které podle sdělení Českého statistického úřadu o zavedení Klasifikace produkce (CZ-CPA) uveřejněného ve Sbírce zákonů odpovídající číselné klasifikace produkce CZ-CPA 41 -43 platnému od 1.1.2008.
2. Zhotovitel se touto smlouvou zavazuje na svůj náklad a nebezpečí pro objednatele provést dílo specifikované v odst.1 tohoto článku a objednatel se zavazuje dílo převzít a zaplatit cenu, to vše v souladu s touto smlouvou.

III. Termíny a místo plnění

1. Zhotovitel se zavazuje provést dílo ve specifikaci dle přílohy č. 1 této smlouvy do 7 týdnů od podpisu smlouvy oběma smluvními stranami. Termín zhotovení spodních staveb a následná montáž bude upřesněná objednatelem minimálně 10 dní před začátkem prací.
2. Místem provedení díla je Obec Březnice s tím, že v tomto místě je objednatel povinen dílo od zhotovitele převzít.
3. Objednatel je povinen a zavazuje se připravit a předat zhotoviteli místo provedení díla tak, aby bylo možné dílo v místě provedení díla umístit v souladu s technickým listem a výkresem kotvení, který tvoří přílohu č. 2 a nedílnou součást této smlouvy, a to tak, aby bylo možné dílo plnohodnotně a nerušeně užívat. Objednatel se zavazuje, že místo provedení díla bude prosto jakýchkoliv faktických a právních vad, které by bránily řádnému provedení a následnému užívání díla.
4. Dodržení termínu provedení zhotovitelem je závislé na řádné a včasné součinnosti objednatele. Po

dobu prodlení objednatele s poskytnutím součinnosti není zhotovitel v prodlení s plněním závazku.

IV. Cena dodávky díla

1. Cena za kompletní dodávku díla dle článku II. této smlouvy je dohodnuta v celkové výši: 1.090.651,-- Kč slovy: jeden milión devadesát tisíc šest set padesát jedna koruna česká, dle přílohy č. 1, která je nedílnou součástí této smlouvy.
2. Případné vícepráce, jež se vyskytnou v průběhu realizace díla budou dohodnuty smluvními stranami dodatečně formou dodatku k této smlouvě (případně zápisem do stavebního nebo montážního deníku) a to včetně ceny víceprací.
3. O úhradě případných poplatků spojených s přípravou a realizací díla, jež nejsou v době uzavírání smlouvy známy, budou strany jednat dodatečně. Dohodnutá cena je pevná a lze ji měnit pouze po vzájemné dohodě smluvních stran, a to pouze písemnou formou, která se stane nedílnou součástí této smlouvy.

V. Fakturace díla

1. Objednatel se zavazuje uhradit zhotoviteli cenu za provedené dílo na základě faktury, která bude vystavena po dokončení a předání díla objednateli se splatností 14 dnů ode dne jejího vystavení. Zhotovitel je oprávněn vystavit fakturu dle věty předchozí také v případě, kdy dílo bude řádně dokončeno a připraveno k předání objednateli a objednatel bude v prodlení s převzetím díla.
2. V případě, že předmět díla spadá mezi stavební práce, které podle sdělení Českého statistického úřadu o zavedení Klasifikace produkce (CZ-CPA) uveřejněného ve Sbírce zákonů odpovídající číselnému kódu klasifikace produkce CZ-CPA 41-43 platnému od 1.1.2008, je zhotovitel povinen vystavit daňový doklad v souladu s §92a odst. 2 a § 92e zákona 235/2004 Sb. o DPH, v platném znění, tj. v režimu přenesení daňové povinnosti. Zhotovitel poskytující tuzemské zdanitelné plnění jinému plátcí – objednateli, neuplatní daň na výstupu a vystaví daňový doklad se všemi náležitostmi kromě výše daně a uvede na něm, že výši daně je povinen doplnit a přiznat plátce, pro kterého je plnění uskutečněno.
Příjemce plnění – objednatel, je povinen po obdržení daňového dokladu doplnit na obdržném dokladu výši daně a přiznat ji.
V případě konečného dodání výrobků bez montáží bude DPH účtováno dle platného zákona číslo 235/2004 Sb. o DPH. Průkazným dokladem o předmětu plnění bude oboustranně potvrzený předávací protokol, kde bude jasně uvedený předmět a rozsah plnění.
3. V případě, že si objednatel nepřebere zboží do 7 dnů od potvrzeného termínu dodávky, svolá zhotovitel dílenskou přejímku zboží. Pokud se dílenské přejímky objednatel nezúčastní, považuje se dílo za předané a zhotovitel je oprávněn vystavit na objednatele fakturu za provedení díla dle této smlouvy, a to v plné výši.

VI. Smluvní pokuty

1. Nesplnění termínu dodávky zhotovitelem má za následek pokutu ve výši 200,- Kč za každý den prodlení.
2. Nezaplatí - li objednatel zhotoviteli zálohy nebo konečnou fakturu v dohodnutých termínech splatnosti, zavazuje se zaplatit zhotoviteli smluvní pokutu ve výši 200,- Kč za každý den prodlení až do zaplacení.
3. Je-li zhotovitel či objednatel dle této smlouvy povinen poskytovat součinnost druhé smluvní straně a dojde - li k prodlení s poskytováním této součinnosti na kterékoliv straně, má toto prodlení za následek pokutu ve výši 200,- Kč za každou součinnost a den, kterou se smluvní strana, která je s poskytováním součinnosti v prodlení, zavazuje druhé smluvní straně uhradit.

VII. Odpovědnost za vady – záruka

1. Zhotovitel poskytuje záruku na zachování mechanických a funkčních vlastností díla v délce 24 měsíců ode dne dokončení díla a jeho předání objednateli za předpokladu dodržování návodu na údržbu, který tvoří přílohu č. 3 a je nedílnou součástí této smlouvy. Poskytnutá záruka se nevztahuje na vady způsobené:
 - mechanickým poškozením,
 - nakládáním s dílem v rozporu s pokyny/návodem zhotovitele,
 - vnější událostí.
2. Drobné vady či nedodělky uvedené v zápisu o předání a převzetí a nebránící uvedení do provozu díla, odstraní zhotovitel ve lhůtách uvedených v zápise o předání a převzetí. Drobné vady či nedodělky, které nebrání uvedení díla do provozu, nejsou důvodem k odmítnutí převzetí díla objednatelem a důvodem k odložení fakturace ceny díla.
3. Pokud se na díle vyskytnou závady po předání díla, ale v záruční době, bude tyto závady reklamovat objednatel písemně ihned po zjištění a zhotovitel se k těmto reklamacím vyjádří do deseti dnů. V případě, že závady vznikly vinou zhotovitele, odstraní je v 15ti denní lhůtě na vlastní náklady. V případě, že zhotovitel prokáže neoprávněnost reklamace, budou prokazatelné náklady přeúčtovány objednateli.
4. Pokud by došlo k odmítnutí odpovědnosti za dodatečně zjištěné vady zhotovitelem, budou smluvní strany řešit tento rozpor především jednáním statutárních zástupců.
5. Odstranění vad či nedodělků si smluvní strany vzájemně potvrdí.

VIII. Součinnost stran

1. Objednatel je povinen zajistit stavební připravenost místa provedení díla v souladu s čl.III. odst.3 této smlouvy. Termín provedení díla se automaticky prodlužuje o dobu prodlení objednatele se zajištěním stavební připravenosti místa provedení díla.
2. Pokud by objednatel v průběhu realizace požádal o změnu realizace díla, případně práce pozastavil na určitou dobu, má zhotovitel právo sjednat nové podmínky této smlouvy, tj. zejména lhůty plnění a cenu prací, příp. od smlouvy odstoupit s tím, že budou zhotoviteli uhrazeny vynaložené náklady.
3. Datum předání a převzetí oznámí zhotovitel písemně nebo e-mailem objednateli nejméně pět dnů předem, za písemnou formu sdělení je považována i faxová zpráva.

IX. Zvláštní a závěrečná ujednání

1. Zástupce objednatele má kdykoliv právo přístupu na stavbu za přítomnosti zástupců zhotovitele.
2. Nebezpečí škody na díle přechází na objednatele okamžikem převzetí díla eventuálně dnem, kdy měl dílo dle této smlouvy převzít a svou povinnost nesplnil.
3. Do doby předání a převzetí díla nese odpovědnost za dílo i nezabudovaný materiál zhotovitel.
4. O předání a převzetí díla bude sepsán samostatný předávací protokol podepsaný zástupci obou smluvních stran.
5. V rámci této smlouvy jsou určení stranami tito zástupci k jednání:

a) ve věcech smluvních za zhotovitele:	Ing. Aleš Bakoš, předseda představenstva
b) ve věcech technických za zhotovitele:	Bc. Martin Štěpáník, sales manager
c) ve věcech smluvních za objednatele:	pan Josef Hutěčka, starosta
d) ve věcech technických za objednatele:	pan Tomáš Vlk, místostarosta
6. Objednatel bere na vědomí, že prvky mobiliáře dle této smlouvy jsou registrovány jako průmyslové vzory a podléhají ochraně podle příslušných ustanovení zákona o ochraně průmyslových vzorů a autorského zákona. Objednatel je oprávněn užit prvky mobiliáře dle této smlouvy pouze za účelem uvedeným v této smlouvě tj. za účelem jejich umístění v souladu s projektovou dokumentací dle této

smlouvy.

7. Smlouva nabude platnosti podpisem obou smluvních stran a lze ji měnit pouze formou písemných dodatků podepsaných zástupci obou smluvních stran
8. Obsah této smlouvy i případných dodatků jsou důvěrné.
9. Zánik smlouvy může proběhnout pouze splněním díla nebo dohodou smluvních stran spojenou s dohodou o vypořádání vzájemných závazků.
10. Od smlouvy lze odstoupit pouze došlo-li k závažnému porušení smlouvy, což musí druhé straně smluvní strana písemně oznámit nejpozději do deseti dnů od vzniku podstatného porušení smlouvy. Za podstatné porušení smlouvy se považuje buď prodlení v zahájení nebo postupu prací delším než 30 dnů nebo nedodržení dohodnutých platebních podmínek ze strany objednatele.
11. Všechny výsledky duševní činnosti zhotovitele, vzniklé při zhotovování předmětu díla dle článku II. této smlouvy (technická řešení, technologické postupy, patenty a užité či průmyslové vzory) jsou a dále zůstávají výhradním majetkem zhotovitele a objednatel nemá právo s nimi jakýmkoliv způsobem nakládat nebo je využívat bez předchozího souhlasu zhotovitele, a to i po skončení účinnosti této smlouvy.
12. Smluvní strany se dohodly, že objednatel podle této smlouvy, a tím i případný odběratel objednatele, nabývá vlastnické právo k dílu dle této smlouvy až úplným zaplacením ceny za dílo dle této smlouvy ze strany objednatele zhotoviteli. Až do dne úplného zaplacení ceny díla zůstává dílo ve výlučném vlastnictví zhotovitele.
13. V případě, že objednatel nesplní svoji povinnost zaplatit cenu řádně a včas, má zhotovitel právo na odstoupení od této smlouvy a má právo požadovat vrácení díla, přičemž objednatel je povinen dílo zhotoviteli bez zbytečného odkladu vydat, resp. zabezpečit jeho vydání třetí osobou, která ho má na základě smlouvy s objednatelem v držení.
14. Smluvní strany se dohodly, že v případě, kdy objednatel dílo dle této smlouvy dodává třetí osobě, je objednatel povinen písemně oznámit třetí osobě, které dílo dodává, existenci výhrady vlastnického práva zhotovitele k dílu a zavazuje se této třetí osobě oznámit, že vlastnické právo k dílu na objednatele přejde až úplným zaplacením ceny díla a zhotovitel je oprávněn žádat vydání díla v případě nesplnění povinnosti objednatele zaplatit řádně a včas cenu díla. Smluvní strany se dohodly, že skutečnost podle předcházející věty je oprávněný oznámit případné třetí osobě i zhotovitel.
15. Smlouva je vyhotovena ve čtyřech výtiscích, z nichž každá smluvní strana obdrží po dvou výtiscích.
16. Nedílnou součástí této smlouvy je příloha č. 1, č. 2, č. 3.
17. Tato smlouva byla schválena zastupitelstvem Obce Březnice, dne 24.1.2018 pod č.j. 08-20-18.

V Březnici dne: 13. 8. 2018

V Bílovicích dne: 13. 8. 2018

OBEC BŘEZNICE
760 01, ZLÍNSKÝ KRAJ
tel. 577 991 186, IČO: 48471828

13
mmcité 1 a.s.
Bílovice 519
č. 8 / 12 Bílovice
IČ 27670864
DIČ CZ27670864

Objednatel :

Zhotovitel : Ing. Aleš Bakoš

Príloha č. 1.

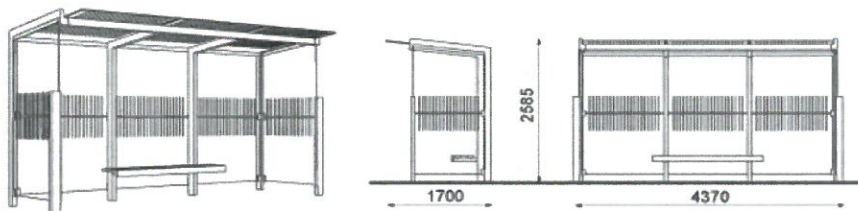
VD 43/2018

Místo Březnice, okr. Zlín
Kontakt Josef Hutěčka, starosta@breznice-zlin.cz, 725 121 093
Datum: 18.1.2018
Nabídka č.: 201800157
Zpracoval: Štěpáník M



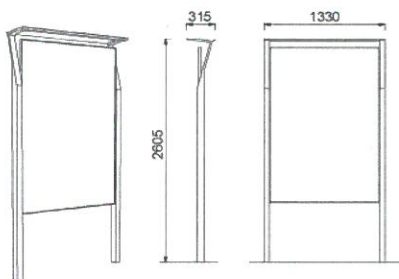
Typ	Výrobek	Výr. řada	Popis	Cena	Počet	Celkem
GE310a-SS	Autobusový přístřešek Geomere		4,2 x 1,7m, zastřešení kaleným bezpečnostním sklem, zadní a boční stěny kalené bezpečnostní sklo, bez CLV, integrovaná lavička z tropického dřeva bez povrchové úpravy	89 388 Kč	5	446 940 Kč
			Montáž	12 801 Kč	5	64 005 Kč
			Spodní stavby	22 275 Kč	5	111 375 Kč
					Suma	622 320 Kč

kovárna 2x, pálenice 2x točna 1x
Nutno specifikovat barevnost ocelové konstrukce - viz níže pod cenovou nabídkou



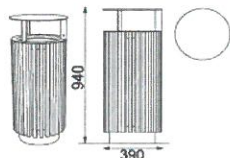
Typ	Výrobek	Výr. řada	Popis	Cena	Počet	Celkem
PP425	Informační nosič	PP/VP/TT	jednostranná, plocha 1200x1800mm z plechu, dvojice nohou, stříška	15 599 Kč	2	31 198 Kč
			Montáž	3 000 Kč	2	6 000 Kč
			Spodní stavby	3 410 Kč	2	6 820 Kč
					Suma	44 018 Kč

Nutno specifikovat barevnost ocelové konstrukce - viz níže pod cenovou nabídkou



Typ	Výrobek	Výr. řada	Popis	Cena	Počet	Celkem
DG115t	Odpadkový koš	Diagonal	45 l, kruhový, opláštěný tropickým dřevem bez povrchové úpravy, se stříškou	6 799 Kč	2	13 598 Kč
			Montáž	590 Kč	2	1 180 Kč
			Spodní stavby	1 030 Kč	2	2 060 Kč
					Suma	16 838 Kč

Nutno specifikovat barevnost ocelové konstrukce - viz níže pod cenovou nabídkou



Typ	Výrobek	Výr. řada	Popis	Cena	Počet	Celkem
D25	stavební práce		demolice stávajících betonových ploch, odvoz + likvidace	44 436 Kč	5	222 180 Kč
					Suma	222 180 Kč

Typ	Výrobek	Výr. řada	Popis	Cena	Počet	Celkem
D26	stavební práce		ztracené bednění, výztuž, zavezení zeminou	64 975 Kč	1	64 975 Kč
			přístřešek "u Kovárny"		Suma	64 975 Kč

Typ	Výrobek	Výr. řada	Popis	Cena	Počet	Celkem
D27	stavební práce		kanalizační potrubí vč. vybrání zeminy, podsypu a osazení	5 520 Kč	1	5 520 Kč
			přístřešek "u Hnilcového"		Suma	5 520 Kč

Typ	Výrobek	Výr. řada	Popis	Cena	Počet	Celkem

D28	dláždění	obrubníky, podsyp, hutnění, chodníková dlažba vč. dláždění	21 780 Kč	5	108 900 Kč
			Suma		108 900 Kč

Mobiliář celkem	491 736 Kč
Stavební práce	401 575 Kč
Montáž celkem	71 185 Kč
Spodní stavba celkem	120 255 Kč
Suma	1 084 751 Kč

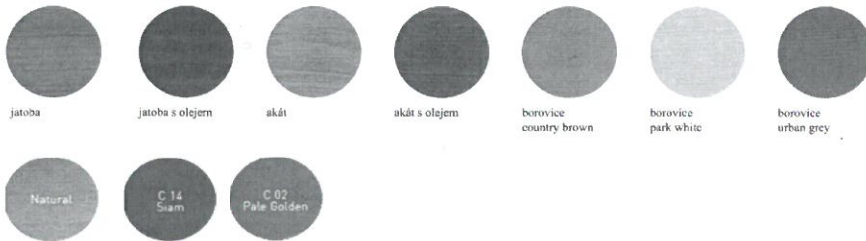
vzdálenost km	20	
Doprava výše uvedeného množství mobiliáře na místo		2 300 Kč kalkulováno na 3 závozy
Doprava montážní čety (1x)		1 800 Kč kalkulováno na 3 závozy
Doprava montážní čety v předstihu pro zhotovení spodních staveb (1x)		1 800 Kč kalkulováno na 3 závozy
Celkem s dopravou bez DPH	1 090 651 Kč	

Vzhledem k tomu, že neznáme harmonogram prací je kalkulována doprava montážní čety na 1 ETAPU. Pokud dojde k více výjezdům na základě výzvy objednatele (nebo nebudou-li připraveny spodní stavby dle zasláního výkresu kotvení), bude účtována částka xxx,- Kč za každý další výjezd.

Uvedené ceny jsou bez DPH, bez zaměření, vytýčení sítí a elektrorevize. V případě objednání pítka je cena bez přívodu vody. U osvětlených sloupků je cena bez elektrozapojení. Cena výrobku nezahrnuje přívod elektro k výrobku (například: vitríny CL City Light, zahrazovací sloupky s osvětlením, Info vitríny IF s osvětlením, přístřešky s osvětlením a ostatní mobiliář s osvětlením). Dodání spojovacího materiálu není standardně součástí dodávky. V ceně je zahrnuta výrobní dokumentace. Ceny jsou platné do 31. 3. 2018.

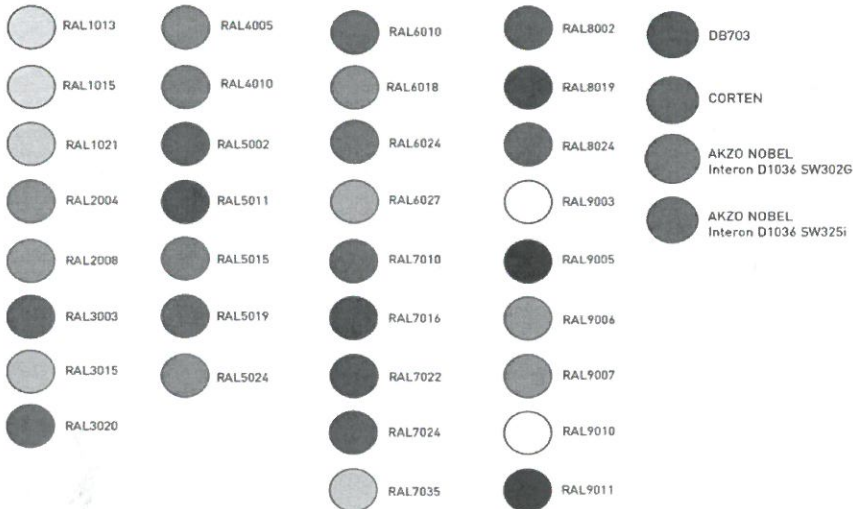
Termín dodání u typových výrobků je 5 - 6 týdnů od potvrzení objednávky nebo podepsání smlouvy. U atypových výrobků se termín dodání liší v závislosti od druhu atypu.

V objednávce je nutno specifikovat barevný odstín kovové konstrukce (RAL) a u borovice a resysty odstín lazury



Standardní odstíny RAL (výrobky mmcíté):

Další odstíny dle vzorníku RAL jsou možné na základě dohody za příplatek.



Některé výrobky jsou standardně dodávány bez komaxitu - lavičky Miela nebo Portiqa zůstávají v pohledové hliníkové slitině (není-li v nabídce uvedeno jinak), mříže ke stromům jsou dodávány v provedení žárový zinek.

Splatnost faktury je standardně 14 dní od data jejího vystavení (není-li smluvně dohodnuto jinak).

V případě sjednání zálohy na platbu ceny zboží, je zaplacení zálohy podmínkou dodání zboží (tj. zboží nebude dodáno před zaplacením sjednané zálohy).

Standardní záruka 24 měsíců (není-li smluvně dohodnuto jinak) ode dne předání a převzetí výrobků kupujícím za předpokladu dodržování všech pokynů v návodu na údržbu, které jsou nedílnou součástí cenové nabídky.

Záruka se vztahuje na výrobky, nikoliv na práce a závady způsobené neodbornou manipulací, vandalismem.

Na zámký, mechanismy, vzpěry, zářivky je standardní záruka 6 měsíců.

Objednatel je také povinen předat písemně konečnému zákazníkovi všechny návody na údržbu objednaných výrobků.

Výrobky mmcité jsou chráněny průmyslovým vzorem, paděláním je trestné.

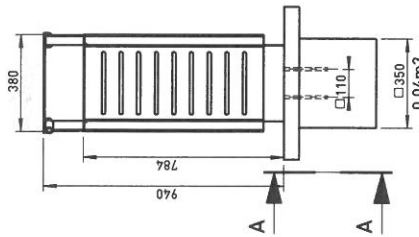
Objednatel, a tím i případný odběratel, nabývá vlastnické právo k výrobkům uvedeným v této cenové nabídce až úplným zaplacením ceny výrobků objednatelem a do dne úplného zaplacení ceny výrobků tyto zůstávají ve výlučném vlastnictví mmcité 1, a. s.

V případě, že objednatel nesplní svoji povinnost zaplatit cenu řádně a včas, má dodavatel právo na odstoupení do objednávky a má právo požadovat vrácení předmětu objednávky, přičemž objednatel je povinný předmět objednávky zhotoviteli bez zbytečného odkladu vydat, resp. zabezpečit jeho vydání třetí osobou, která ho má na základě smluvního vztahu s objednatelem v držení.

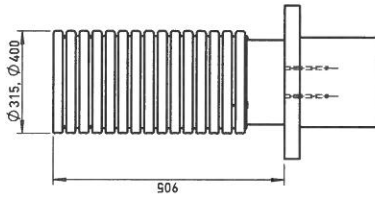
V případě, když objednatel předmět objednávky dodává třetí osobě, je objednatel povinen písemně oznámit třetí osobě, které předmět objednávky dodá, existující výhrady vlastnického práva prodávajícího k předmětu objednávky a zavazuje se této třetí osobě oznámit, že vlastnické právo k předmětu objednávky na objednatele přejde až úplným zaplacením ceny předmětu objednávky a zhotovitel je oprávněn žádat vydání předmětu objednávky v případě nesplnění povinnosti objednatele zaplatit řádně a včas cenu předmětu objednávky. Tuto skutečnost podle předcházející věty je oprávněn oznámit případně třetí osobě i dodavatel.

KOTVENÍ NA DLAŽBU
ANCHORING ON THE PAVEMENT
VERANKERUNG AN PFLASTER

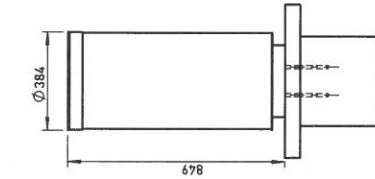
DIAGONAL
ALL TYPES



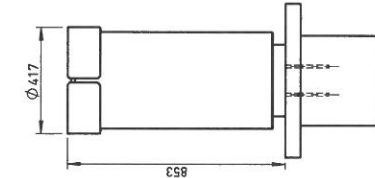
CYLINDRE
CR350/360



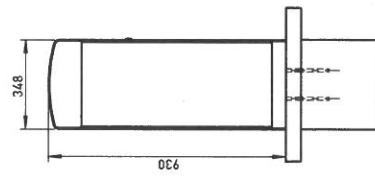
AEROPORTO
AOP210



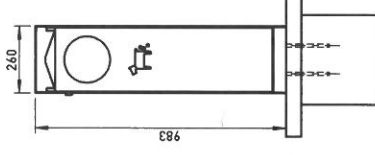
AEROPORTO
AOP510



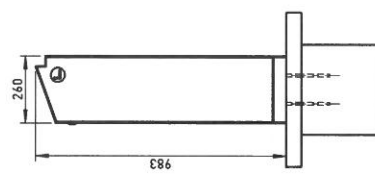
PRAX
PRX115/145/155



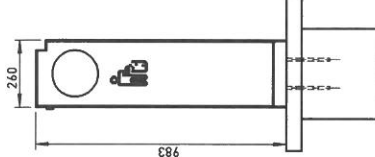
CRYSTAL
CP110



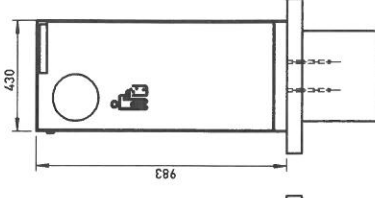
CRYSTAL
CSP110/120



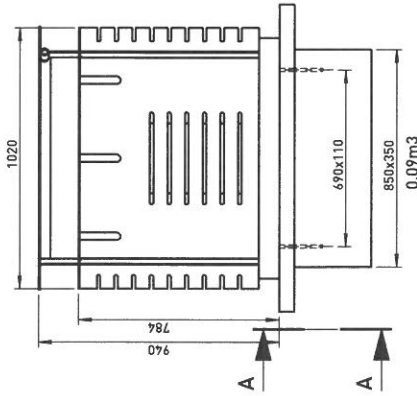
CRYSTAL
CS110/111



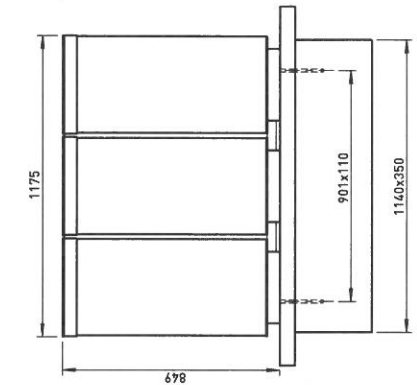
CRYSTAL
CS210/211



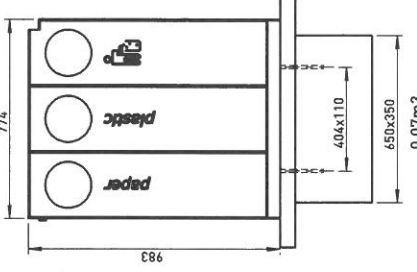
DIAGONAL
DG610/615/710/715



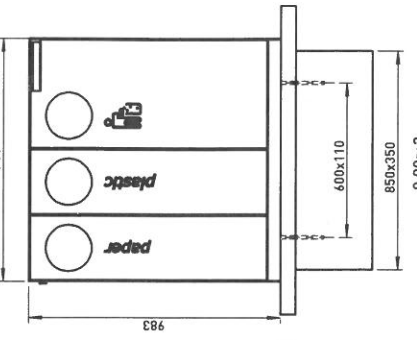
AEROPORTO
AOP230



CRYSTAL
CS330/331



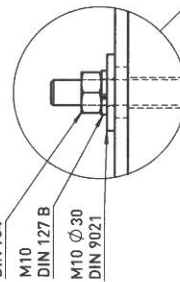
CRYSTAL
CS350/351



M10
DIN 934

M10
DIN 127 B

M10 Ø 30
DIN 9021

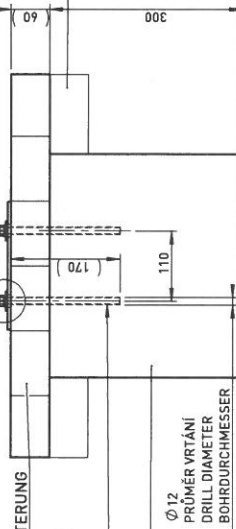


DLAŽBA / PAVEMENT / PFLASTERUNG

CHEMICKÁ KOTVA 4x M10x200
CHEMICAL ANCHOR
CHEMISCHER ANKER

BETON / CONCRETE C12/15

PODSYP
GRAVEL SUB-BASE
KIES UNTERGRUND



Ø 12
PRŮMĚR VRTÁNÍ
DRILL DIAMETER
BOHRDURCHMESSER

DATE: 19.3.2014 V: 03
dimensions in mm

TYP B - LITTER BINS
All rights reserved. Protection of industrial design.

mm
cite

1

mmcite.com

Rozměry výrobků mají informativní charakter. Výrobce si vyhrazuje právo na změny technické specifikace bez zvláštního upozornění. Rozměry spočítá státní a záložní výrobky jsou závazné. Minimální úroveň rozložení je 150kPa. Rozměry jsou rozloženy podle 150kPa. Předtím, než začnete s výrobou, doporučujeme výrobku.
All product sizes have an informative character. The producer reserves the right to amend the technical specification at any time without previous warning. The size of foundation baseplate and the method of mounting of the product are imperative. Minimal load-bearing capacity of the soil 150kPa. Anchor spacing measure out by measurements of supplied product.
Die Abmessungen der Produkte sind informativ. Der Hersteller behält sich das Recht an Änderungen der technischen Spezifikationen vor. Ohne vorher darauf hinzuweisen. Abmessungen der Fundamentierung – Unterbau und Art des Produktbaus sind verbindlich. Minimum tragfähigkeit des Baugtergrundes 150 kPa. Ankerabstand gemäß der gelieferten Produktabmessungen dimensionieren.
Dimensions des produits sont à titre informatif seulement. Le fabricant se réserve le droit de modifier les spécifications techniques sans préavis. Dimensions des fondations et manière de l'implantation du produit sont obligatoires. La capacité portante du sol 150 kPa (minimale). Ancrage écartement dimensionne à partir des dimensions du produit livré.
Las dimensiones de los productos tienen carácter informativo. El fabricante se reserva el derecho de cambio de la especificación técnica sin aviso previo. Tanto las dimensiones de cimentación como el sistema de fijación son inalterables. Capacidad portante mínima del suelo 150kPa. Hay que medir el espaciamiento de anclajes según las dimensiones del producto suministrado.

mmcité 1 a.s.
 Bílovice 519, 687 12 Bílovice
 Czech Republic
 t +420 572 434 292
 f +420 572 541 935
 IČ: 27670844
 DIČ: CZ27670844
 obchod@mmcite.cz
 www.mmcite.com

mmcité 1

Popis materiálů, jejich kontrola, údržba a postupy drobných oprav

KONSTRUKČNÍ OCEL

Ocelové díly jsou vyrobeny ze svařitelné nelegované konstrukční oceli se zaručenou chemickou čistotou, se zaručenou minimální pevností v tahu, mezi kluzu a tažností. Ocelové konstrukce vyrábíme z oceli S235JR.

Standardní povrchová a protikorozní ochrana našich ocelových dílů je pozinkování a vypálení polyesterové práškové barvy (komaxitování). Kombinace těchto dvou technologií vykazuje synergický efekt pro násobně delší životnost, výbornou, dlouhodobou chemickou přilnavost, mechanickou pružnost a odolnost laku vůči klimatickým vlivům, než samostatné zinkování či lakování.

Pro zinkování používáme dle tvaru, velikosti a funkce dílu žárové technologie - zinkování ponorem, nástřikem nebo galvanické zinkování, katarforézu, případně galvanické zinkování. U dílů s povrchovou ochranou provádíme vizuální kontrolu a test adheze v souladu s ČSN EN ISO 2409.

Některé díly jsou z estetických nebo praktických důvodů pouze zinkovány:

- střechy přístřešků EDGE, základové části mříží ARBOTTURA a SINUS, stojany na kola BIKEPARK nebo EDGETYRE, lavičky WOODY, VERA, VERA SOLO, INTERVERA, RIVAGE, nohy koše NANUK
- všechny vnitřní nádoby košů, popelníků a nádob na rostliny.

U výrobků, které zůstávají v žárovém zinku ponorem, nezaručujeme zcela hladký povrch výrobku. Na výrobcích jsou místy drobné nálitky, vystouplé svary. Vlivem použitých rozdílných ocelových materiálů je na výrobku různá barevnost. Všechny tyto odchylky, které vznikají při procesu zinkování, jsou v souladu s platnými normami ČSN EN ISO 14713-3 pro žárové zinkování ponorem.

KONTROLA

Pravidla pro pravidelnou kontrolu a obecné zásady údržby jsou stanoveny v Příloze 1.

ÚDRŽBA

Koroze může nastat pouze v případě, je-li povrch ocelové konstrukce mechanicky poškozen. Narušení povrchu může způsobit poškození protikorozní ochrany. Pokud provozovatel objeví při pravidelné kontrole poškození povrchové protikorozní ochrany, případně již počínající korozi, musí objednat servisní opravu u výrobce nebo ji neprodleně opravit dle níže uvedeného postupu.

Postup pro povinnou údržbu:

1. omytí povrchu výrobku horkou vodou s mýdlem nebo slabým roztokem horké vody se saponátem
2. kontrola upevnění jednotlivého spojovacího materiálu, případně jeho dotažení
3. kontrola povrchu ocelové konstrukce a případně její lokální oprava

OPRAVA

Před opravou protikorozní ochrany se musí posoudit tyto skutečnosti:

- rozsah poškození, zda raději opravu přenechat výrobcí mobiláře
- teplota okolí musí být v rozmezí +5°C až +40°C
- relativní vlhkost vzduchu nesmí být vyšší než 80%

- teplota povrchu mobiláře nesmí být nižší než 3°C nad rosným bodem

Postup opravy povrchové protikorozní ochrany:

1. mechanicky očistit poškozené místo, povrch musí být čistý a suchý
2. odmastit povrch technickým lihem či benzínem
3. smirkovým papírem P120 zdrsňit okolí povrchu
4. nanést zinkovou barvu s vysokým obsahem zinku - min. 96%
5. po zaschnutí barvy smirkovým papírem P280 odstranit přetoky a jemně zdrsňit povrch
6. nanést práškovou barvu rozmíchanou ředidlem - dle technických listů výrobce barvy

Upozornění:

Po lokální opravě se odstín laku může lišit od původního odstínu – k jejich sladění dojde po přibližně 12 měsících.

KOROZIVZDORNÁ OCEL

Tato kategorie vysokolegovaných ocelí se mimo jiné vyznačuje i zvýšenou odolností vůči atmosférické korozi. Vzhledem k jejich specifickému chemickému složení se na vzduchu vytváří na povrchu oceli tzv. pasivní vrstva, která zabraňuje rezivění. Odolávají atmosférické korozi i v průmyslovém ovzduší, odpadním vodám a v průměrných koncentracích i minerálních a organickým kyselinám. Schopnost korozivzdornosti nerezové oceli není stoprocentní, je dána především množstvím a poměrem legujících prvků, zejména chromu a niklu.

Standardně používáme korozivzdornou ocel AISI304 (DIN X5CrNi18 10), do oblastí s vyššími nároky na odolnost vůči agresivnějším, například přímořskému prostředí aplikujeme AISI316 (DIN X5CrNiMo 17 12 2). Obě nerezové oceli jsou velmi dobře svařitelné a značně houževnaté i při velmi nízkých teplotách. Povrch oceli je upraven balotínováním, kartáčováním (broušením) nebo leštěním.

I přes vynikající vlastnosti nerezové oceli vůči oxidaci a korozi nelze zabránit znečištění a případnému poškození povrchu přírodními vlivy, jako jsou například agresivní prostředí, vysoká vlhkost vzduchu a prach, obsažený ve vzduchu. Prach může obsahovat malé částice kovů a rzi, které se uvolnily z jiných předmětů a případně se na povrchu mobiláře usadí a způsobují na něm různé skvrny, zabarvení a deformace. Je obvyklým jevem, že na povrchu se rovněž usazují mastnoty a další různé nečistoty. Viditelné jsou i stopy po dotyku rukou, například při manipulaci s výrobkem bez ochranných rukavic nebo při běžném užívání mobiláře.

KONTROLA

Pravidla pro pravidelnou kontrolu a obecné zásady údržby jsou stanoveny v Příloze 1.

ÚDRŽBA

Postup pro povinnou údržbu:

1. mycí houbou omytí a očištění povrchu horkou vodou s mýdlem nebo
 - a. slabým roztokem horké vody se saponátem pro běžné čištění
 - b. organickým rozpouštědlem pro odstranění otisků prstů či stop od oleje a tuků
2. po použití rozpouštědla umytí horkou vodou s mýdlem a opláchnout povrch čistou vodou
3. vytřít do sucha

U broušeného nebo kartáčovaného povrchu je vhodné vést tahy rukou vždy ve směru kresby povrchu.

V žádném případě není přípustné použít na čištění ocelovou drátěnku či abrazivní prostředky na bázi písku, které by mohly povrch nerezových dílů poškrábat nebo odřít.

Postupy pro odstranění otisků prstů nebo stop od oleje a tuků:

- mycí houbou omytí horkou vodou s mýdlem nebo organickým (lihovým) rozpouštědlem
- opláchnout čistou vodou
- vytřít do sucha

Upozornění:

Po dokonalém vyčištění je povrch zbaven mastnoty a tím i jakékoliv ochrany. Je proto nezbytné po každé „čisticí kúře“ dostupná místa **nakonzervovat**. Pro tento úkon doporučujeme sprej na ošetření ušlechtilé oceli (pěna ve spreji). Takto ošetřený a vyleštěný povrch je potažen tenkým filmem na bázi parafinů, který jej dlouhodobě chrání a velmi dobře odolává otiskům prstů, mastnotám i jiným nečistotám. Každé další čištění pravidelně ošetřovaných nerezových prvků je podstatně rychlejší a jednodušší. **Doporučujeme aplikovat i na zcela nový výrobek ještě před zahájením užívání.**

HLINÍKOVÉ SLITINY

Hliníkové konstrukce jsou vyrobeny z jakosti, vhodných pro užívání v exteriérech – uchovávají bezvadný vzhled po dlouhou dobu s jednoduchou a levnou údržbou, mají nízkou hmotnost, jsou velmi dobře odolné vůči korozi, mořské vodě a tropickým podmínkám, s dobrou svařitelností, výbornou leštitelností a možností barvení na rozdílné barevné odstíny.

Pro některé prvky mobilizace používáme odlitky, plechy nebo protlačované profily z hliníkových slitin. V závislosti na použité technologii používáme jakosti AlMg3, AlSi7Mg0 3 případně AlSi10MnMg. Použití hliníkových odlitků bez povrchové ochrany (například práškové barvy nebo eloxování) je zcela standardní a bezproblémové. Standardně jsou díly z hliníkových slitin otryskány abrazivním granulátem, který vytváří charakteristický matný vzhled a zamezuje vytváření koroze na povrchu.

Hliník a jeho slitiny mají vedle malé hustoty (tzn. nízké hmotnosti – vůči oceli třetinové) i velmi vysokou odolnost vůči korozi a to především v atmosférických podmínkách. Pouze v klimaticky náročnějších prostředích může začít povrch hliníkového odlitku oxidovat, tzn., že na povrchu dochází k nerovnoměrným barevným změnám. Napadení slitiny v korozním prostředí obvykle není výrazné, vytváří se pasivní vrstva, která brání další korozi. Postupem času se celý povrch odlitku sjednotí. Projev oxidace hliníku způsobený klimatickými vlivy je standardním jevem a není uznán jako vada zakládající reklamaci nárok. Pokud chce zákazník případně oxidaci předejít, může být povrch hliníkových součástí ošetřen polyesterovým práškovým vypalovacím lakem. Některé díly mohou být opatřeny dekorativním eloxováním – barva eloxovaného povrchu je tmavě šedá.

Hliník nemá negativní vliv na živé organismy. Je snadno recyklovatelný a výroba hliníkových slitin výrazně méně zatěžuje životní prostředí než výroba srovnatelných ocelových výrobků. Výrobky, ve kterých jsou použity odlitky nebo protlačované profily z hliníkových slitin: odpadkový koš MINIMUM, zahrazovací sloupky ISAC, MIELON, BARD a DONAT a parkové lavičky MIELA, PORTIQUA A VLTAU.

KONTROLA

Pravidla pro pravidelnou kontrolu a obecné zásady údržby jsou stanoveny v Příloze 1.

ÚDRŽBA**Postup pro povinnou údržbu:**

1. omytí povrchu horkou vodou s mýdlem nebo slabým roztokem horké vody se saponátem
2. kontrola upevnění jednotlivého spojovacího materiálu, případně jeho dotažení
3. kontrola povrchu hliníkové konstrukce a případně její lokální oprava

OPRAVA

Před opravou protikorozi ochrany se musí posoudit tyto skutečnosti:

- rozsah poškození, zda raději opravu přenechat výrobci mobilizace
- teplota okolí musí být v rozmezí +5°C až +40°C
- relativní vlhkost vzduchu nesmí být vyšší než 80%
- teplota povrchu mobilizace nesmí být nižší než 3°C nad rosným bodem

Postup opravy povrchové protikorozi ochrany:

1. mechanicky očistit poškozené místo, povrch musí být čistý a suchý
2. odmastit povrch technickým lihem či benzínem
3. smirkovým papírem P120 zdrsňit okolí povrchu

4. nanést zinkovou barvu s vysokým obsahem zinku - min. 96%
5. po zaschnutí barvy smirkovým papírem P280 odstranit přetoky a jemně zdrsňit povrch
6. nanést práškovou barvu rozmíchanou ředidlem - dle technických listů výrobce barvy

Upozornění:

Po lokální opravě se odstín laku může lišit od původního odstínu – k jejich sladění dojde po přibližně 12 měsících.

BETON SAMOZHUTNITELNÝ - SCC

Samozhutnitelný beton má obdobné mechanické vlastnosti jako tradiční beton. Jeho zásadními výhodami je vysoká homogenita směsi, minimální obsah párů, jednotná pevnost, vysoká kvalita povrchu a jeho vyšší životnost. Při výrobě nevyžaduje vibrování či zhutňování, čímž velmi zlepšuje pracovní prostředí, má pozitivní vliv na zdraví a bezpečnost práce.

Pro naše SCC betonové odlitky používáme směsi s pevností v tlaku 80MPa.

Z SCC jsou vyrobeny bočnice lavičky FORMA a sokl odpadkového koše MINIMUM.

BETON VYSOKOPEVNOSTNÍ - HSC

Pro specifický tenkostěnný betonový mobilizátor používáme vysokopevnostní beton. Ten je tvořen jemnou směsí kameniva, cementu, mikrosiliky, vody a dalších složek. Na rozdíl od tradičních betonů vysokopevnostní směsi obsahují polymerní vlákna, zvyšující ohybovou pevnost a pevnost v tlaku. Dalšími výhodami těchto směsí je výborná zatékavost, minimální segregace, zvýšená odolnost, hladký povrch s žádným nebo minimálním výskytem drobných bublin a částečná ohebnost.

Námi používaný HSC beton dosahuje pevnost v tlaku minimálně 100MPa.

Z vysokopevnostního betonu je vyroben koš BETTER.

BETON ULTRA-VYSOKOPEVNOSTNÍ - UHPC

Ultra-vysokopevnostní beton (ultra high performance concrete – UHPC) má obdobnou strukturu jako vysokopevnostní beton se zlepšenými mechanickými vlastnostmi. V současné době se jedná o nejoslovanější betonové směsi. Uplatňuje se především tam, kde je potřeba snížit hmotnost, odstranit vnitřní ocelové výtžte nebo dosáhnout vyšší životnosti betonu v agresivním prostředí.

Pevnost v tlaku je vyšší než 150MPa, pevnost v tahu za ohybu je vyšší než 15MPa.

Pro výrobu lavičky CONSTRUQTA používáme druh UHPC pod označením UTC® (ultra tensile concrete).

Upozornění:

Povrch betonových dílů je chráněn bezbarvou, transparentní impregnací, která omezuje nasákavost vody či vlhkosti a usnadňuje údržbu. Kvalitu a stav impregnace lze ověřit zkouškou nasákavosti vody po povrchu. Impregnace se musí obnovovat nátěrem každé 2 roky, při poškození nebo při umístění v náročnějších podmínkách či je potřeba impregnaci obnovovat dle jejího stavu.

Na povrchu jsou malé otvory po vzduchových bublinách do velikosti 7mm, které jsou v betonových směsích obsaženy (cca 2%). Nejedná se o vadu a nejsou tím sníženy mechanické vlastnosti.

GRANIT

Pro výrobu některých lavičkových bočnic používáme žulu, přírodní kámen, označovaný jako granit.

Granit je hlubinná vyvřelá hornina, stejnoměrně zrnitá. Mineralogickými složkami jsou především živec, křemen, slída a anfibol. Granit vyniká svojí extrémní tvrdostí.

Granit je standardně použit pro bočnice lavičky FORMA.

KONTROLA BETONOVÝCH NEBO KAMENNÝCH DÍLŮ

Pravidla pro pravidelnou kontrolu a obecné zásady údržby jsou stanoveny v Příloze 1.

ÚDRŽBA BETONOVÝCH NEBO KAMENNÝCH DÍLŮ

Postup pro povinnou údržbu:

1. očistíte celou plochu od hrubé nečistoty (kamínky, bláto, prach)
2. omyjete povrch vodním tlakovým agregátem
3. odstraňte znečištění (oleje, mastnoty, barvy, rostlinné výkvěty, rzi, atd.) použitím speciálních čisticích prostředků dle pokynů výrobce
 - čisticí prostředky musí být neutrální, vodou ředitelné, s nízkým pH. Nevhodné jsou prostředky, obsahující kyseliny, které rozežirají povrch a následně vnikají do struktury materiálu.
4. opláchnete celý díl čistou vodou

Pro zvýšení lesku kamenných dílů doporučujeme specializovanou firmou nanést vrstvu pevného vosku.

SKLO

Na přístřešcích je na střešní krytinu a vertikální výplně použito také sklo. Boční respektive zadní výplň je z kaleného bezpečnostního skla. Střešní krytina může být tvořena dle specifikace zákazníka z bezpečnostního kaleného skla, bezpečnostního lepeného kaleného skla nebo bezpečnostního lepeného nekaleného skla (dodáváme pouze na základě požadavků místní legislativy).

Kvalita skel je garantována jejich výrobci na základě certifikovaných zkoušek, atestů, technických a bezpečnostních listů. Skleněné výplně jsou umístěny do speciálních profilů příp. uchytů ocelové konstrukce, které jsou vyplněny vhodným těsněním, aby nedošlo k dotyku mezi ocelí a sklem, což by mohlo vlivem okolních klimatických podmínek nebo vlastnostmi materiálů (např. roztažnost skel) či jiných působení zapříčinit deformaci skla.

KONTROLA

Pravidla pro pravidelnou kontrolu a obecné zásady údržby jsou stanoveny v Příloze 1.

Provozovatel je povinen při pravidelné kontrole zkontrolovat uchycení včetně těsnění a v případě objevení nedostatků doplnit těsnění dle pokynů dodavatele nebo objednat opravu přímo u dodavatele.

ÚDRŽBA

Z důvodu usedání prachu a různých částic doporučujeme skleněné výplně 2x ročně umýt tradičními prostředky na sklo, které jsou volně prodejné v obchodech.

Upozornění:

Standardně dodávaná kalená skla nejsou testována (certifikována) na samovolné prasknutí. Jako opci nabízíme možnost certifikace dle testu HST (Heat Soak Test) dle normy ČSN EN 14179. Test mimo jiné simuluje podmínky, které způsobují samovolné prasknutí skla. Cena skla s touto certifikací je několikanásobně vyšší, zašleme ji na poptávku. Bez této certifikace nemůžeme výrobcům samovolně prasklá kalená skla reklamovat. Dle výrobců skel se jedná o cca 0,1% z vyrobených skel, kdy nastane samovolnému prasknutí. Jsou lokace či umístění (zábradlí, pochozí desky, výškové budovy atp.), kde to z hlediska zvýšených nároků na bezpečnost JE NEZBYTNĚ NUTNÉ – to musí posoudit projektant a respektovat investor.

Při jakékoliv deformaci skleněné výplně je nutné neprodleně zajistit její výměnu.

Postup pro povinnou údržbu:

1. omyjete skleněné části teplou vodou se slabým saponátem
2. zkontrolujte případné deformace skleněných částí
3. dotáhněte spojovací materiál popř. vyměňte či doplňte těsnění

Při odklízení sněhu ze střechy se skleněnou výplní je nutno dbát osobní bezpečnosti a sněh odstraňovat symetricky z obou stran střechy, nejlépe současně.

POLYKARBONÁT (LEXAN)

Pro přístřešky s obloukovou střechou je používán komůrkový polykarbonát (PC). PC desky s jednostranným filtrem proti UV záření zajišťují mimořádnou odolnost vůči stárnutí vlivem klimatických podmínek. Tyto plastové desky dodáváme zpravidla v mléčném/opálovém odstínu s dostatečnou propustností světla a zároveň poskytujícím polostín pro uvnitř stojící osoby. PC je vysoce pružný a ohebný a jeho světelné technické vlastnosti jsou rovněž na vysoké úrovni. Na řezaných stranách jsou desky obvykle ukončeny hliníkovou lištou s U-profillem, vyplněnou silikonem. Ve specifických případech používáme plný polykarbonát.

KONTROLA

Pravidla pro pravidelnou kontrolu a obecné zásady údržby jsou stanoveny v Příloze 1.

ÚDRŽBA

Postup pro povinnou údržbu:

1. omyjete teplou vodou se slabým saponátem nečistoty z obou stran polykarbonátové desky
2. vizuálně zkontrolujte deformace polykarbonátových desek
3. dotáhněte spojovací materiál, kterým jsou desky připevněny ke konstrukci mobiliáře
4. zkontrolujte, případně vyměňte těsnění na krycích listech okolo desek

Při jakékoliv deformaci polykarbonátu je nutné ihned zajistit výměnu příslušné desky.

Při odklízení sněhu ze střechy z polykarbonátových desek je nutno dbát osobní bezpečnosti a sněh odstraňovat symetricky z obou stran střechy, nejlépe současně.

Upozornění:

Vlivem klimatických podmínek probíhá uvnitř polykarbonátu zkvalnění stlačeného vzduchu. Tento jev je zcela standardní. Jelikož PC deska není vakuově uzavřena, působením klimatu se zkvalněný vzduch brzy odpáří.

PMMA (PLEXISKLO)

Polymethylmethakrylát (PMMA), běžně známý jako plexisklo nebo akrylátové sklo je průhledný syntetický polymer s vlastnostmi termoplastu. Díky své nízké hmotnosti, zvýšené odolnosti proti nárazům a klimatickým podmínkám se používá jako alternativa skla u zastávkových přístřešků. Materiál je standardně UV stabilizován. Plexisklo zpravidla dodáváme jako lité desky v čirém nebo opálovém odstínu s dostatečnou propustností světla zároveň poskytujícím polostín pro uvnitř stojící osoby. PMMA desky jsou obsaženy v přístřešcích na kola EDGE-03.

KONTROLA

Pravidla pro pravidelnou kontrolu a obecné zásady údržby jsou stanoveny v Příloze 1.

ÚDRŽBA

Postup pro povinnou údržbu:

1. omyjete teplou vodou se slabým saponátem nečistoty z obou stran plexiskla pomocí měkké tkaniny či žínky, nestírejte do sucha
2. vizuálně zkontrolujte deformace desek
3. dotáhněte spojovací materiál, kterým jsou desky připevněny ke konstrukci mobiliáře
4. zkontrolujte, případně vyměňte těsnění na krycích listech okolo desek

Používání ředitel a jiných chemických prostředků, včetně čisticích prostředků s obsahem lihu je nevhodné.

V souvislosti s vnitřním napětím materiálu může dojít k poškození plexiskla ve formě drobných trhlinek nebo popraskání.

Při jakékoliv deformaci plexiskla je nutné ihned zajistit výměnu příslušné desky.

Při odklízení sněhu ze střechy z plexiskel je nutno dbát osobní bezpečnosti a sněh odstraňovat symetricky z obou stran střechy, nejlépe současně.

DŘEVINY

Vybíráme dřeviny, které pro venkovní mobiliář optimálně kombinují všechny tři uvedené vlastnosti. Při dobré a běžné péči má vysokou trvanlivost i v prostředí s kolísavou vlhkostí.

TROPICKÉ DŘEVO JATOBA

Jatoba patří mezi nejpoužívanější dovážené jihoamerické dřeviny. Jedná se o téměř bezúdržbové dřevo, vysoce odolné vůči hnilobě, plísním, houbám a hmyzu. Další velkou výhodou je jeho vysoká odolnost vůči vandalismu. Jeho vysoká měrná hustota 950kg/m³ a tvrdost cca 130 Nmm² výrazně znesnadňuje vytváření vrypů a záseků. Patří mezi velmi tvrdé dřeviny (dřeviny s tvrdostí vyšší než 80 Nmm²).

Jatoba se vyznačuje velkou rozmanitostí barevného odstínu (od šedohnědé až po červenohnědou). Přirozenou vlastností všech tropických dřevin je postupné šednutí, otvírání a zavírání pórů vlivem okolního prostředí. Otvírání pórů se projevuje buď jako praskliny na čelních plochách dřeva nebo jako podélné trhliny na širokých plochách desek. Jedná se o opakovatelný jev, závislý na okolním prostředí (teplota, vlhkost vzduchu), jenž nijak nesnižuje kvalitu dřeva a nebrání v užívání mobiliáře. Uvedené přirozené jevy nejsou vadou a nemohou být uznány jako reklamční nárok.

Upozornění:

Zpravidla v prvních týdnech po instalaci výrobku s tropickým jatobovým dřevem dochází k vytékání červené pryskyřice zvané kopal, která může způsobit zabarvení povrchu dlažby pod výrobkem nebo jeho konstrukci. V případě, že dojde k potřísnění dlažby, je nutno vyteklý kopal co nejdříve odstranit běžnými čistícími prostředky. Pokud nedojde k odstranění vyteklého kopal do jednoho měsíce, jeho odstranění je mnohem náročnější. Popsanou vlastnost tropického dřeva eliminujeme tlakovým vymýváním barviva z dřeviny před kompletací výrobků. Pomáhá rovněž olejování, které nabízíme za příplatek.

TROPICKÉ DŘEVO DABEMA

Dabema patří mezi nejpoužívanější dovážené africké dřeviny. Jedná se o téměř „bezúdržbové“ dřevo vysoce odolné vůči hnilobě, houbovým, plísním a termitům. Výhodou Dabemy je i odolnost vůči vandalismu, měrná hustota dřeva 700 kg/m³ znesnadňuje vrypů a záseků.

Barva jádra dřeva se mění v závislosti na místě výskytu a na příslušném druhu. Barva dřeva je světle až zlatavě hnědá, občas s pruhem značícím stáří stromu. Železné kovy ve spojení s vlhkostí mají za následek černé zabarvení jádra dřeva, proto se při použití v exteriéru upřednostňují upevňovací prostředky z ušlechtilé oceli. Na venkovních plochách bez povrchové úpravy se v důsledku povětrnostních vlivů tvoří trhliny.

Přirozenou vlastností všech tropických dřevin, i Dabemy, je postupné šednutí, otvírání a zavírání pórů vlivem okolního prostředí. Postupná oxidace povrchu způsobuje zvýšení pocitu drsnosti povrchové vrstvy. Otvírání pórů se projevuje především na čelních plochách dřeva jako prasklinky nebo na ploše jako dlouhé vlasové trhliny. U uvedeného se jedná o opakovatelný jev, závislý na okolním prostředí (teplota, vlhkost vzduchu), jenž nijak nesnižuje kvalitu dřeva a nebrání jeho užívání. Charakteristickou vlastností této dřeviny je drsnost povrchu.

TROPICKÉ DŘEVO GARAPA

Garapa (Apuleia leiocarpa) patří mezi nejpoužívanější dovážené jihoamerické dřeviny. Jedná se o téměř „bezúdržbové“ dřevo vysoce odolné vůči hnilobě, houbovým, plísním a termitům. Pedností Garapy je odolnost vůči vandalismu (hustota dřeva 900 kg/m³ znesnadňuje vrypů a záseků). Garapa je velmi tvrdé, odolné, stabilní, pevné a trvanlivé dřevo, má převážně přímé vláknění. Pochází z Brazílie, říká se mu také brazilský jasan.

170503

Barva jádra dřeva se mění v závislosti na místě výskytu a na příslušném druhu. Barva dřeva je od světle hnědavě žlutého odstínu až po středně hnědou barvu, občas s pruhem značícím stáří stromu. Železné kovy ve spojení s vlhkostí mají za následek černé zabarvení jádra dřeva, proto se při použití v exteriéru upřednostňují upevňovací prostředky z ušlechtilé oceli. Na venkovních plochách bez povrchové úpravy se v důsledku povětrnostních vlivů tvoří trhliny.

Přirozenou vlastností všech tropických dřevin, i Garapy je postupné šednutí, otvírání a zavírání pórů vlivem okolního prostředí. Postupná oxidace povrchu způsobuje různorodost zabarvení od světlých až po tmavé odstíny. Otvírání pórů se projevuje především na čelních plochách dřeva jako prasklinky nebo na ploše, jako dlouhé trhliny. U uvedeného se jedná o opakovatelný jev, závislý na okolním prostředí (teplota, vlhkost vzduchu), jenž nijak nesnižuje kvalitu dřeva a nebrání jeho užívání.

TRNOVNÍK AKÁT

Akát patří mezi nejpoužívanější evropské dřeviny, určené pro venkovní užití. Původně však pochází z Mexika a Severní Ameriky. Jedná se o dřevo vysoce odolné vůči hnilobě a plísním. Při vystavení povětrnostním vlivům se chová podobně jako exotické dřevo. Jeho tvrdost je cca 80-90 Nmm². Akátové dřevo patří mezi tvrdé dřeviny (tvrdost ≥80 Nmm²). Je velmi vhodné pro styk s ostatními materiály.

Pro díly z akátu používáme lamely z masivního dřeva nebo desky z eurohranolů, protože mají výbornou odolnost vůči přirozeným deformacím desek při užívání v exteriéru.

Akátové dřevo dodáváme dle dohody bez povrchové úpravy nebo ošetřené transparentním bezbarvým polomatným olejovým nátěrem pro venkovní použití.

Akátové dřevo je žlutohnědé, jeho přirozenou vlastností je postupné šednutí, vymývání impregnační vrstvy, otvírání a zavírání pórů vlivem okolního prostředí. Otvírání pórů se projevuje buď jako prasklinky na čelních plochách dřeva nebo jako podélné trhliny na širokých plochách desek. Jedná se o opakovatelný jev, závislý na okolním prostředí (teplota, vlhkost vzduchu), jenž nijak nesnižuje kvalitu dřeva a nebrání v užívání mobiliáře. Uvedené přirozené jevy nejsou vadou a nemohou být uznány jako reklamční nárok.

KONTROLA TROPICKÝCH DŘEVIN A AKÁTU

Pravidla pro pravidelnou kontrolu a obecné zásady údržby jsou stanoveny v Příloze 1.

ÚDRŽBA TROPICKÝCH DŘEVIN A AKÁTU

Mobiliář udržujte v čistotě, pravidelně jej čistěte vlažným mýdlovým roztokem nebo speciálními čistícími prostředky na dřevěný nábytek.

Pro uchování původní barvy dřevěných částí je nezbytné dřevo pravidelně ošetřovat teakovým olejem, který je určen pro ošetřování dřevěného zahradního nábytku a mobiliáře. Četnost opakování nátěrů teakovým olejem závisí na umístění a intenzitě způsobu používání mobiliáře.

Obecně platí, že nátěr teakovým olejem je třeba aplikovat ve chvíli, kdy povrch dřeva zmatní a dešťová voda přestane zůstat na povrchu ve formě kapek a začne se vpíjet do dřeva. První nátěr doporučujeme provést nejpozději do konce třetího měsíce používání výrobku. Nátěr obnovovat minimálně 1x ročně. Typ teakového oleje je vhodné konzultovat s výrobcem mobiliáře.

OŠETŘENÍ A OPRAVA TROPICKÝCH DŘEVIN A AKÁTU

Pro uchování hladkosti povrchu provádějte během užívání jemné přebroušení povrchu (smrkový papír drsnosti P150).

Návod na ošetření tropických dřevin teakovým olejem:

Při provádění povrchových oprav dřeva je nutné věnovat pozornost přípravě povrchu, vlhkosti dřeva a klimatickým podmínkám prostředí. Vlhkost dřeva nemá přesáhnout 16%, teplota vzduchu nemá klesnout pod +5°C a relativní vlhkost vzduchu nemá být vyšší než 70%.

Postup opravy:

1. očistíte povrch vodou se slabým saponátem

2. přeberte brusným papírem P150 až P220
 3. hubkou naneste dvě vrstvy teakového oleje s dodržáním časového intervalu udávaného výrobcem
 4. dotáhněte spojovací materiál, kterým jsou desky připevněny ke konstrukci mobiliáře
- Rozsáhlejší opravy zanedbaných dřevěných povrchů doporučujeme svěřit výrobcí mobiliáře, případně objednat nové lamely či desky.

BOROVICE SEVERSKÁ

Městský mobiliář nabízíme alternativně i s dřevěnými prvky z borovice severské. Její výhodou oproti borovicím středomořským je vyšší tvrdost i odolnost, zajištěná pomalejším růstem v arktických podmínkách. Jedná se o lehké a měkké dřevo s přijatelnými vlastnostmi pro užívání ve venkovním prostředí.

Borovicové dřevo používáme v provedení lamel a desek z lepených masivních hranolků. Standardně dodáváme dily z borovicového dřeva s povrchovou ochranou. Základní nátěr tvoří rychleschnoucí impregnační prostředek, obsahující účinné biocidní složky, které chrání dřevo proti mikrobiologickému růstu způsobujícímu zamodráání a hnilobu dřevní hmoty. Na takto ošetřené dřevo je dále aplikován systém nástřiků, který zaručuje pevnost bloku a vynikající odolnost vůči povětrnostním vlivům a UV záření, současně s vysokou odolností vůči mechanickému poškrábání a poškození chemikáliemi. Uvedeným povrchovým ošetřením omezuje bobtnání i sesychání borovicových prvků. Odstín borovice je dodáván v barevnostech dle platného vzorníku barevných odstínů. Borovicové dřevo, které používáme, je výhradně evropského původu.

KONTROLA

Pravidla pro pravidelnou kontrolu a obecné zásady údržby jsou stanoveny v Příloze 1.

ÚDRŽBA

Důležité je preventivně obnovovat nátěr, nejlépe každý rok po zimním období. V případě mechanického narušení lakovaného povrchu je nutné poškozené místo ihned opravit, aby se zamezilo poškození celé lamely nebo desky. Doporučujeme použít udržovací sadu mmciE (dodáme na objednávku), složené z čistícího a finálního přípravku a 2 hadříků.

Postup pro roční udržovací nátěr:

1. lamely (desky) nastříkejte čistícím prostředkem
2. po 10 minutách umyjte teplou vodou a odstraňte všechny nečistoty
3. na suché lamely aplikujte finální přípravek – lak
4. po 10 minutách vyleštěte hadříkem

Pro zvýraznění lazury lze postup zopakovat.

OPRAVA

Při provádění povrchových oprav dřeva je nutné věnovat pozornost přípravě povrchu, vlhkosti dřeva a klimatickým podmínkám prostředí. Vlhkost dřeva nemá přesáhnout 16%, teplota vzduchu nemá klesnout pod +5°C a relativní vlhkost vzduchu nemá být vyšší než 70%.

Postup opravy při menším poškození:

1. očistěte povrch vodou se slabým saponátem
2. přeberte brusným papírem P120 až P150
3. očistěte povrch, na suché lamely (desky) aplikujte odpovídající lak, po 10 minutách vyleštěte
4. dotáhněte spojovací materiál, kterým jsou desky připevněny ke konstrukci mobiliáře

Postup opravy při větším poškození, zasahujícím povrch dřeva i pod nátěrem:

1. očistěte povrch slabým roztokem vody a saponátu
2. přeberte povrch brusným papírem P120-150
3. hubkou aplikujte impregnační prostředek. Doba zaschnutí je přibližně 4 hodiny.
4. očistěte povrch, na suché lamely (desky) aplikujte lak, po 10 minutách vyleštěte hadříkem
5. dotáhněte spojovací materiál, kterým jsou desky připevněny ke konstrukci mobiliáře

Rozsáhlejší opravy zanedbaných dřevěných povrchů doporučujeme svěřit výrobcí mobiliáře, případně objednat nové lamely či desky.

TLAKOVĚ IMPREGNOVANÁ BOROVICE

Vhodnou alternativou povrchové ochrany měkkého dřeva borovice je tlaková impregnace. Tímto procesem je do již hotových desek a lamel provedena hloubková impregnace prostředky na ochranu dřeva a dřeva je následně napuštěno olejem. Tento proces vytváří trvale odolnou ochranu, stabilizuje a chrání dřevo vůči praskání při zvětřování, chrání před povětrnostními vlivy, před hnilobami i dřevokazným hmyzem. Takto upravená borovice je vhodná pro plnohodnotné používání v exteriéru.

Ošetření je ekologické, vyřazené desky či lamely nejsou považovány za nebezpečný odpad. Mohou být likvidovány řádným ukládáním na skládkách nebo spalovány v komerčních a průmyslových spalovnách v souladu s národní a místní legislativou.

Ošetřené dřevo má z počátku medově hnědý vzhled, časem povětrnostními vlivy při dlouhodobém vystavení slunci barva zežedne.

KONTROLA

Pravidla pro pravidelnou kontrolu a obecné zásady údržby jsou stanoveny v Příloze 1.

ÚDRŽBA

Postup pro povinnou údržbu:

1. opláchněte mobiliář teplou vodou se saponátem
2. šetrně odstraňte nečistoty
3. povrch vysušte čistým měkkým hadříkem
4. zkontrolujte a dotáhněte spojovací materiál, kterým jsou desky připevněny ke konstrukci

RESYSTA

Resysta je extrémně trvanlivý, slunci, dešti, mrazu a slané vodě odolný kompozitní materiál skládající se z 60% rýžových slupek, 22% soli a 18% minerálního oleje. Díky svému drásanému povrchu má unikátní hmatový i optický vzhled dřeva, pocitově velmi připomíná dřevo, přičemž odstraňuje většinu jeho nedostatků. Neobsahuje těžké kovy, je zdravotně nezávadný, splňuje stávající i větší budoucí požadavky na ekologickou udržitelnost materiálu. Základem pro jeho výrobu je odpad (recyklat) a je plně recyklovatelný.

Profily z Resysty lze, stejně jako dřevěné profily, řezat, ohýbat, brousit, drásat, lepit, barvit i navzájem svařovat. Možnost rozličné barevnosti lakování (doporučené provedení s ohledem na ochranu povrchu vůči zašpinění) je další zásadní výhodou vůči ostatním kompozitním materiálům. Dodáváme ji dle požadavku i s bezbarvým lakem nebo bez laku jako zcela bezúdržbový materiál.

Dutý materiál nemá pevnost srovnatelnou s plnými dřevěnými deskami, proto je využíváme. Kromě standardních deskových či lamelových profilů se vyrábí i jedinečné tenkostěnné plotny 2,5x1,25m, které lze použít stejně jako HPL nebo je při teplotě nad 100°C ohýbáme či jinak tvarujeme (ergonomické sedáky či opěradla).

KONTROLA

Pravidla pro pravidelnou kontrolu a obecné zásady údržby jsou stanoveny v Příloze 1.

ÚDRŽBA

Postup pro povinnou údržbu:

1. omyjte povrch výrobku horkou vodou s mýdlem nebo slabým roztokem horké vody se saponátem, dily z Resysty lze ošetřovat i dezinfekčními prostředky
2. zkontrolujte upevnění jednotlivého spojovacího materiálu, případně jeho dotažení

POSTUP OPRAVY

1. očistěte povrch výrobku horkou vodou s mýdlem nebo slabým roztokem horké vody se saponátem
2. poškozená místa přeberte brusným papírem P60-P80
3. povrch očistěte, hubkou naneste ve dvou vrstvách s časovým odstupem odpovídající barvu

- musí být použita speciální lazura nebo lak pro Resystu
4. dotáhněte spojovací materiál, kterým jsou desky připevněny ke konstrukci mobiliiáře

Upozornění:

Nátěr Resysty podléhá opotřebení. Jeho životnost závisí na tloušťce vrstvy a intenzitě zátěže. Oděrem se může poškrábat. Dokonalý vzhled natřeného povrchu vyžaduje pravidelné čištění a údržbu. Plochy, které podléhají silnému mechanickému zatěžování je nutno ošetřit dvousložkovým ochranným lakem.

VYSOKOTLAKÝ LAMINÁT (HPL)

Desky z vysokotlakového laminátu (HPL – High pressure laminate) jsou pro svou odolnost ideální pro použití v prvích exteriérového městského mobiliáře. Jedná se o plošně lisované desky z přírodních vláken s dekorativními lamináty vyrobenými z melaminu nebo z tvrdých syntetických pryskyřic podle normy EN 438 (označení HPL). HPL se skládají z 60% z papíru a 40% z pryskyřic (vytvrzené fenol-formaldehydová pryskyřice pro vnitřní vrstvy a melamin-formaldehydová pryskyřice pro povrchové vrstvy). HPL nepodléhá korozi ani oxidaci. Úžitím technologie sitotisku nebo gravírování je možno desky opatřit emblémy či piktogramy. Standardně nabízíme HPL v černé nebo bílé barvě.

HPL jsou odolné proti mechanickému poškození, mrazu, žaru, moku i vodní páře a neoxidují. Mají vynikající užité vlastnosti jako hygienický a snadno udržovatelný nepropustný povrch, dlouhou životnost a vysokou odolnost vůči chemikáliím.

Na HPL deskách se neprovádí žádná dodatečná povrchová úprava.

KONTROLA

Pravidla pro pravidelnou kontrolu a obecné zásady údržby jsou stanoveny v Příloze 1.

ÚDRŽBA**Postup pro povinnou údržbu:**

1. opláchněte mobiliář teplou vodou se saponátem
2. šetrně odstraňte nečistoty, některá výraznější potřísnění či skvrny (např. od čaje či ovocných nápojů) vyžadují agresivnější způsob čištění pomocí tekutého brusného písku, ten ale může způsobit zmatnění povrchu.
3. povrch vysušte čistým měkkým hadříkem do sucha.

Upozornění:

HPL desky, použité v mobiliáři nejsou pochůzně. Je zakázáno po HPL deskách chodit či skákat, docházelo by tím k povolování spojovacího materiálu či zničení lepených spojů a následně k deformacím či jejich destrukci.

HPL deska není určena ani pro krájení a porcování potravin.

Při manipulaci s mobiliářem s HPL deskami je nutné dbát zvýšené opatrnosti, protože při nárazu na překážku může dojít k ulomení rohu desky.

4. zkontrolujte a dotáhněte spojovací materiál, kterým jsou desky HPL připevněny ke konstrukci

POLYETHYLEN (Citěpiny, opláštění, nádoby)**POLYETHYLEN S NÍZKOU HUSTOTOU (LDPE)**

LDPE používáme pro výrobu kulatých, žebrovaných zátek, které označujeme jako „Citěpiny“. Sedáky, doplněné Citěpiny tepelně izolují sedícího od ocelové konstrukce lavičky a významně zpříjemňují sezení.

Citěpiny dodáváme s lesklým povrchem v bílé, světle šedé, tmavě šedé a černé barvě nebo s matným povrchem v barvě světle šedé a černé.

Citěpiny jsou obsaženy u laviček Sinus a Radium LRA44x – CITĚPIN.

POLYETHYLEN V VYSOKOU HUSTOTOU (HDPE)

HDPE má vynikající odolnost proti chemikáliím, vynikající odolnost proti abrazi a dobrou rázovou houževnatost. Je zdravotně nezávadný a umožňuje trvalé použití výrobků i při velmi nízkých teplotách. Výrobky z HDPE nepodléhají korozi ani oxidaci.

HDPE používáme pro opláštění odpadkových košů Cylindre a pro vnitřní nádoby odpadkových košů řady Minium.

KONTROLA

Pravidla pro pravidelnou kontrolu a obecné zásady údržby jsou stanoveny v Příloze 1.

Upozornění:

Všechny výrobky obsahující pryžové díly se musí skladovat, ošetřovat a udržovat dle instrukcí výrobce (na vyžádání) jakož i dle ČSN 63001:1971 „Pryžové výrobky - Uskladnění a ošetřování kaučuků a výrobků z pryže“ a DIN 7716:1982 „Pryžové výrobky: požadavky na skladování, čištění a údržbu“, odstavce 3.

ÚDRŽBA

Údržba citěpinů nevyžaduje žádné zvláštní nároky, důležité je udržovat je společně s konstrukcí laviček čisté a nepoškozené.

Postup pro povinnou údržbu opláštění odpadkových košů:

1. opláchněte opláštění teplou vodou se saponátem
2. odstraňte nečistoty
3. povrch vysušte čistým měkkým hadříkem
4. zkontrolujte a dotáhněte spojovací materiál, kterým je plast připevněn ke konstrukci

EPDM PRYŽ

Profily a desky z EPDM pryže (dále jen EPDM profily a desky) jsou druhem těsnění z kompaktní pryže na bázi Ethylen-Propylen-Dien kaučuku a anorganických a organických přísad (např. různé plniva, vzdušvadla, zahušťovací činidla, přísady proti stárnutí a změkčovačů) různých tvarů a velikostí. EPDM nepropouští vzduch a nemá prakticky žádnou nasákavost. Odolává povětrnostním vlivům v rozmezí -40°C až +100°C bez změny fyzikálních, mechanických a chemických vlastností. Krátkodobě odolává teplotám do +130°C, avšak je potřeba počítat s předčasným stárnutím a změnou jejich vlastností. Je vyráběna v tvrdosti 70±5 ShA. Povrch těsnění je hladký a černý. EPDM profily a desky jsou svými mechanickými, fyzikálními, chemickými vlastnostmi a možnou trvalou deformací předurčené jako těsnění konstrukčních a stavebních částí v různých odvětvích průmyslu, jako i těsnění pro automobilový průmysl. Životnost pryžových profilů a desek je na základě zkušeností uváděna 50 let v běžných středoevropských podmínkách.

KONTROLA

Pravidla pro pravidelnou kontrolu a obecné zásady údržby jsou stanoveny v Příloze 1.

ÚDRŽBA

Příjde-li pryž do styku s oleji nebo barvami, musí se ihned otřít suchým hadříkem.

Pryžové výrobky není dovoleno balit do fólií z měkčeného polyvinylchloridu.

Postup pro povinnou údržbu:

1. omýt mobiliář teplou mýdlovou vodou
2. omýt roztokem lihu a glycerínu (10:1)
 - na čištění se nesmějí používat benzin, benzen, terpentýn, trichlóretylén, nafta apod.
3. povrch vysušte čistým měkkým hadříkem
 - není dovoleno osušovat pryžové výrobky přímým slálovým teplem.

Životnost pryžových výrobků prodlouží používání glycerínu nebo jiných přípravků na ošetřování pryže.

ZÁMKY, MECHANISMY

U zámků a pohyblivých mechanismů je nutná pravidelná kontrola a údržba prováděná v optimálním intervalu 3 měsíců.

U píték je nutné na zimní období nebo poklesne-li teplota pod +5°C vypustit vodu a uzavřít ventily. V případě vandalismu (zanesení odtokového prostoru kolem trysky pískem, či poničením trysky či misky) je nutné sestavu misky s tryskou vyměnit. Tento díl je z důvodu těsnosti nerozebíratelný a nelze ze systému odstranit větší mechanické nečistoty neodplavitelné provozem pítky.

U výsuvných sloupků je nutné před zimním obdobím ošetřit vazelinou nebo přípravkem na stejné bázi ty části, které do sebe zapadají, protože jinak by při mrazech mohlo dojít k jejich zamrznutí.

ÚDRŽBA

Důležitá je údržba hlavně před a po zimním období. V případě klimatických možností doporučujeme údržbu provádět i v průběhu zimního období ve zkrácených intervalech.

Postup pro povinnou údržbu:

1. Očistit od nečistot a prachu, doporučujeme použít hadřík nebo štěteček
2. Vyzkoušet funkčnost zámků a mechanismů
3. Promazat zámků a mechanismů vazelinou ve spreji nebo jemným promazávacím olejem (na šicí stroje apod.)
4. Několikrát odemknout a zamknout, aby olej pronikl do celého mechanismu

Pokud je na mechanismu zjištěna závada, dodá výrobce dle požadavků zákazníka a jeho objednávky nový a případně provede jeho výměnu.

ELEKRO-KOMPONENTY

Instalaci elektro-komponent s připojením k energetické síti, jejich pravidelnou kontrolu nebo údržbu smí provádět v souladu s platnou legislativou pouze odborně kvalifikovaná osoba, k těmto úkonům oprávněná.

Pro mobiliiář s elektro-výbavou je zpracována individuální dokumentace včetně elektro-schémat a popisy zařízení, včetně pokynů pro případné drobné opravy.

Dokumentace je předávána nejpozději při převzetí mobiliiáře do užívání, na vyžádání ji zašleme – viz www.mmcite.com/kontakt.

SPOJOVACÍ MATERIÁL

K montáži dřevěných částí k ocelové kostře standardně používáme nerezový spojovací materiál třídy A2. Je nutné nejpozději **1x za 6 měsíců** jej zkontrolovat a při uvolnění dotáhnout, aby nemohlo dojít k znehodnocení výrobku či jeho odčizení.

ZÁKLADY

Pokud jsou základy pro kotvení mobiliiáře viditelné, je potřeba je při pravidelné kontrole mobiliiáře vizuálně kontrolovat.

Kontrolovat je nutno kompaktnost a neporušenost základ, nepřipustný výskyt trhlin v betonových základech nebo mechanické poškození.

ZÁRUČNÍ PODMÍNKY

Záruka se vztahuje na všechny výrobky městského mobiliiáře firmy mmcite1 a.s. za předpokladu, že provozování a údržba jednotlivých druhů městského mobiliiáře jsou prováděny přesně dle návodu

výrobce a platných právních předpisů. **Záruka se vztahuje** na poškození, vzniklá skrytými materiálovými nebo výrobními vadami nebo na poškození, těmito vadami zaviněná.

Záruka se nevztahuje na závady vzniklé:

- neodborným zacházením či skladováním
- mechanickým poškozením
- vandalismem
- přirozeným opotřebením
- závadami způsobenými živelnými pohromami či jinými vnějšími klimatickými vlivy
- specifickými vlastnostmi materiálů, jako např. tvorba trhlin nebo vymývání vnitřních látek u používaných dřevín.

O provádění předepsané údržby si zákazník vede řádné záznamy, které předkládá v případě uplatňování záručních nároků.

Záruční lhůty:

Mimo obecně platné záruční lhůty poskytuje společnost mmcite1 tyto rozšířené záruky:

1. Ocelové konstrukční prvky ošetřené zinkováním a práškovou barvou proti prorozavění	72 měsíců
2. Hliníkové konstrukční prvky bez povrchové ochrany proti prorozavění	72 měsíců
3. Hliníkové konstrukční prvky s práškovou barvou či eloxované proti prorozavění	120 měsíců
4. Konstrukční prvky z nerezové oceli proti prorozavění	120 měsíců
5. Dřevěné části výrobků - tropické dřeviny proti houbám, hnilobě a plísním	120 měsíců
6. Dřevěné části výrobků – borovice, akát proti houbám, hnilobě a plísním	60 měsíců
7. Dřevěné části výrobků – tlakově impregnovaná borovice proti houbám, hnilobě a plísním	72 měsíců
8. Dřevěné části výrobků – smrk, pfeklížky proti houbám, hnilobě a plísním	24 měsíců
9. Části výrobků z Resysty proti houbám, hnilobě, plísním, na zachování pevnosti a pružnosti	60 měsíců
10. Části výrobků z HPL na zachování pevnosti, pružnosti	24 měsíců
11. Produkty ze samozhutitelného betonu na zachování pevnosti, odolnost vůči drobení	48 měsíců
12. Produkty z vysokopevnostního nebo ultra-vysokopevnostního betonu na zachování pevnosti, odolnost vůči drobení	48 měsíců
13. Prvky z polykarbonátové výplně na zachování pevnosti, pružnosti a odolnosti vůči krupobití	60 měsíců
14. Prvky ze skleněné bezpečnostní výplně na rozměrovou a barevnou stálost	60 měsíců
15. Nerezový spojovací materiál proti prorozavění	24 měsíců
16. Mechanismy, zámků, těsnění, vzpěry a zářivky	12 měsíců

PŘÍLOHA 1. PRAVIDLA KONTROLY A ZÁSADY ÚDRŽBY

PRAVIDLA PRO PRAVIDELNÉ KONTROLY

K zachování estetických a užitných vlastností a zamezení předčasného znehodnocení výrobku je nutná pravidelná a pečlivá kontrola a údržba mobiliáře. Obvyklý a doporučený **interval pro pravidelnou kontrolu a údržbu je 1x za 6 měsíců**.

O kontrole a údržbě (původní stav mobiliáře, provedené úkony, výsledný stav mobiliáře) je provozovatel nebo majitel povinen učinit **záznam do řádné a prokazatelné evidence**, optimálně včetně elektronické fotodokumentace stavu mobiliáře.

Při známce poškození je nezbytné místo opravit dle postupů údržby a drobných oprav, doporučených výrobcem. Při větším poškození je vhodné svěřit opravu výrobcí mobiliáře nebo specializované firmě.

OBECNÉ ZÁSADY ÚDRŽBY

K čištění dřevěných, kovových a ostatních částí mobiliáře je zakázáno používat chemická rozpouštědla, louhy, kyseliny všeho druhu nebo jiné agresivní přípravky. V některých případech nelze používat ani čisticí prostředky na bázi acetonu nebo benzínu (nerezové díly). V případě použití prostředků na čištění dřezů nebo vodovodních baterií musí být místa neutralizována mýdlovou vodou a ještě řádně opláchnuta čistou vodou.

Při čištění povrchu mobiliáře je zakázáno používat špachtle, škrabky, nože, drátěnky a jiné ostré předměty či abrazivní prostředky na bázi písku, které by mohly povrch poškrábat nebo odřít.

Pokud je mobiliář na delší dobu demontován a uskladněn (např. v zimním období), očistěte ho, nechte důkladně oschnout, uložte v krytých nevytápěných prostorách a přikryjte plachtou.