



MŠ Běchovice

adresa

Za Poštovskou zahradou 588, 190 11
katastrální území a parcelní číslo

parcela p.č. 53/4, kú Běchovice
stupeň projektu

studie

část projektu

část architektonicky - stavební
měřítko

1:2,81

datum

09/2018

projektant

Ondřej Koptíva | OK supervision s.r.o.
Břízová 547, Jirny, 250 90

vypracovali

Bc. Jan Korběl

číslo výkresu

název výkresu

TITULKA A3

A. Úvodní údaje

A1. Identifikační údaje stavby

název stavby: **Stavba modulové školky v MČ Praha Běchovice**
místo stavby: Běchovice, parc. č. 53/4, 53/5 a 59/4 kat. území Běchovice [601527]
předmět stavby: Novostavba jednopodlažní mateřské školy s vnějším ocelovým schodištěm
charakter stavby: Novostavba MŠ

A2. Identifikační údaje stavebníka

Jméno: MČ Praha Běchovice
Adresa: Za Poštovskou zahradou 588, 190 11 Praha - Běchovice

A3. Identifikační údaje zpracovatele dokumentace

název: OK supervision, s.r.o.
sídlo: Břízová 547, 250 90 Jirny
korespondenční adresa: Břízová 547, 250 90 Jirny
vypracoval: Bc. Jan Korbel
stupeň PD: Studie stavby
datum zpracování: 09/2018

B. Průvodní zpráva

Tato dokumentace pro studii byla zpracována na základě požadavků MČ Praha Běchovice.

B1. Charakteristika stavebního pozemku

a) Poloha pozemku

Nová stavba mateřské školy je uvažována na pozemcích parc. č. 53/4 a 53/5, krček je připojen ke stávajícímu objektu na parcele 59/4, vše v kat. území Běchovice (601527). Parcely jsou v ve vlastnictví subjektu HLAVNÍHO MĚSTA PRAHY, Mariánské náměstí 2/2, Staré Město, 11000 Praha 1 a svěřené zprávě nemovitostí ve vlastnictví obce Městské části Praha-Běchovice, Českobrodská 3, Běchovice, 19011 Praha 9. Novostavba je navržena na stávajícím území mateřské školy. Přístup k objektu je tedy společný z ulice Za Poštovskou zahradou.

B2. Orientační údaje stavby

Plocha řešeného území: 2171 m²
Zastavěná plocha:
Novostavba MŠ: 230 m²
Užitná plocha 1.NP: 182 m²

Kapacita dostavby MŠ: 25 dětí

MŠ Běchovice

adresa

Za Poštovskou zahradou 588, 190 11
katastrální území a parcelní číslo

parcela p.č. 53/4, kú Běchovice
stupeň projektu

studie
část projektu

část architektonicky - stavební
měřítko

datum
09/2018

projektant
Ondřej Koptíva | OK supervision s.r.o.
Břízová 547, Jirny, 250 90
vypracovali

Bc. Jan Korbel

číslo výkresu

1.1
název výkresu

TEXTOVÁ ČÁST 1

B3. Urbanistické a architektonické řešení

a) Urbanistické řešení

Objekt je umístěn v čistě obytném území. Funkční využití tohoto území je stanoveno pro: Stavby pro bydlení, území sloužící pro umístění polyfunkčních staveb nebo kombinaci monofunkčních staveb pro bydlení, obchod, administrativu, kulturu, veřejné vybavení, sport a služby všeho druhu, kde žádná z funkcí nepřesáhne 60 %. Celkové kapacity území vymezeného danou funkcí mimoškolní zařízení pro děti a mládež, *mateřské školy*, ambulantní zdravotnická zařízení, zařízení sociální péče; zařízení pro neorganizovaný sport, obchodní zařízení s celkovou plochou nepřevyšující 200 m² prodejní plochy (to vše pro uspokojení potřeb území vymezeného danou funkcí). Funkční využití pozemku tedy odpovídá záměru.

Navrhovaná novostavba tvoří jednopodlažní samostatně stojící objekt MŠ. Umístění objektu je řešeno s ohledem na velikost pozemku tak, aby bylo možné realizovat hřiště pro děti v severní části pozemku.

b) Dispoziční řešení

Budova obsahuje úměrně velké sociální zařízení, šatny a zázemí zaměstnanců. Řešené jsou zde prostory pouze pro zásobování jídlem, nikoli jeho tepelné zpracování. Nachází se zde samostatný vstup do přípravny jídla odkud je rovněž zajištěna distribuce jídla i do případného 2. podlaží. Herna obsahuje prostor pro klasické vybavení MŠ. V přízemí objektu rovněž nalezneme přidružený sklad venkovního vybavení a terasu s výhledem do zahrady.

c) Materiálové řešení

Bylo snahou začlenit školku do okolní zástavby a zároveň poukázat na jistou hravost objektu, která ukazuje na přítomnost dětí.

Vzhledem k úzkosti pozemku působí školka vyšším dojmem a tak je fasáda v přízemí rozdílného charakteru. Spodní část je řešena bílou fasádou s čistým charakterem. Oproti tomu, mezi okny je řešena s vodorovnými pruhy formou malby. Tím docílíme optického snížení objektu. Barevné řešení odpovídá moderní formě mateřské školky. Objekt je doplněn o různé barevné doplňky ve formě dřevěného laťování u vchodu, které zároveň slouží jako krytý prostor.

B4. Orientační finanční odhad nákladů:

Orientační cena celkové investice 7.250 tis. Kč

MŠ Běchovice

adresa

Za Poštovskou zahradou 588, 190 11
katastrální území a parcelní číslo

parcela p.č. 53/4, kú Běchovice
stupeň projektu

studie
část projektu

část architektonicky - stavební
měřítko

datum
09/2018

projektant
Ondřej Koptíva | OK supervision s.r.o.
Břízová 547, Jirny, 250 90
vypracovali

Bc. Jan Korbel

číslo výkresu

1.2
název výkresu

TEXTOVÁ ČÁST 2

B5. Technické a konstrukční řešení

Přístavba je navržena jako modulová stavba. Nosná ocelová konstrukce je tvořena systémovými kvádrovými moduly. Založení objektu bude provedeno pomocí základových patek; případné upřesnění založení bude dle geologického posudku v další fázi projektu.

Střešní konstrukce je řešena jako plochá střecha, která je součástí konstrukce jednotlivých modulů stavby. Tato střecha je tvořena PVC fólií a spádovaná mimo rám modulu do venkovních žlabů a následně svody do dešťové kanalizace nebo alternativně do vsakovacího prostoru s možnou retenční nádrží pro zavlažování. Konkrétní řešení likvidace dešťové vody bude řešeno v dalším stupni PD.

Obvodový plášť je sendvičový s použitím tepelné izolace (tl. 200 mm) a kontaktního zateplovacího systému (tl. 100 mm) v případě omítky. Vnitřní povrch stěn a stropu je ze sádkartonových desek s malbou nebo obkladem.

Okna jsou antracitová plastová s izolačním trojsklem. Vstupní dveře a francouzská okna na zahradu jsou hliníková s bezpečnostním trojsklem. Okna se sníženým parapetem a prosklené dveře navíc s bezpečnostní fólií. Vnitřní dveře voštinové bílé s ocelovou zárubní s ochranou proti sevření prstů mezi panty v místnostech s pohybem dětí.

Schodiště je řešeno jako venkovní ocelové s protiskluzovým pororoštem. Prostor schodiště je částečně chráněn proti větru a dešti dřevěným obkladem s barevně lakovanými prkny a stříškou.

Jako pochodzí vrstva podlahy bude použito přírodní PVC a koberec, v hygienickém zařízení a vstupu keramická dlažba.

Na zpevněné venkovní plochy a komunikace bude použita betonová, případně mlatové plochy.

Oplocení je drátěné se sloupky, bez podezdívky.

Výhodou modulové stavby je, že většina stavebních prací, mimo inženýrských sítí v místě stavby, je prováděna ve výrobní hale dodavatele a na pozemek je přivezena téměř kompletně hotová. Na pozemku jsou moduly jeřábem osazeny na základy a objekt je připojen na předem upravené stávající inženýrské sítě. Jednotlivé moduly jsou po finálním osazení navzájem svařeny. Tento proces minimálně zatěžuje svoje okolí nepříznivými vlivy klasické stavební výroby.

MŠ Běchovice

adresa

Za Poštovskou zahradou 588, 190 11

katastrální území a parcelní číslo

parcela p.č. 53/4, kú Běchovice

stupeň projektu

studie

část projektu

část architektonicky - stavební

měřítko

datum

09/2018

projektant

Ondřej Koptíva | OK supervision s.r.o.

Břizová 547, Jirny, 250 90

vypracovali

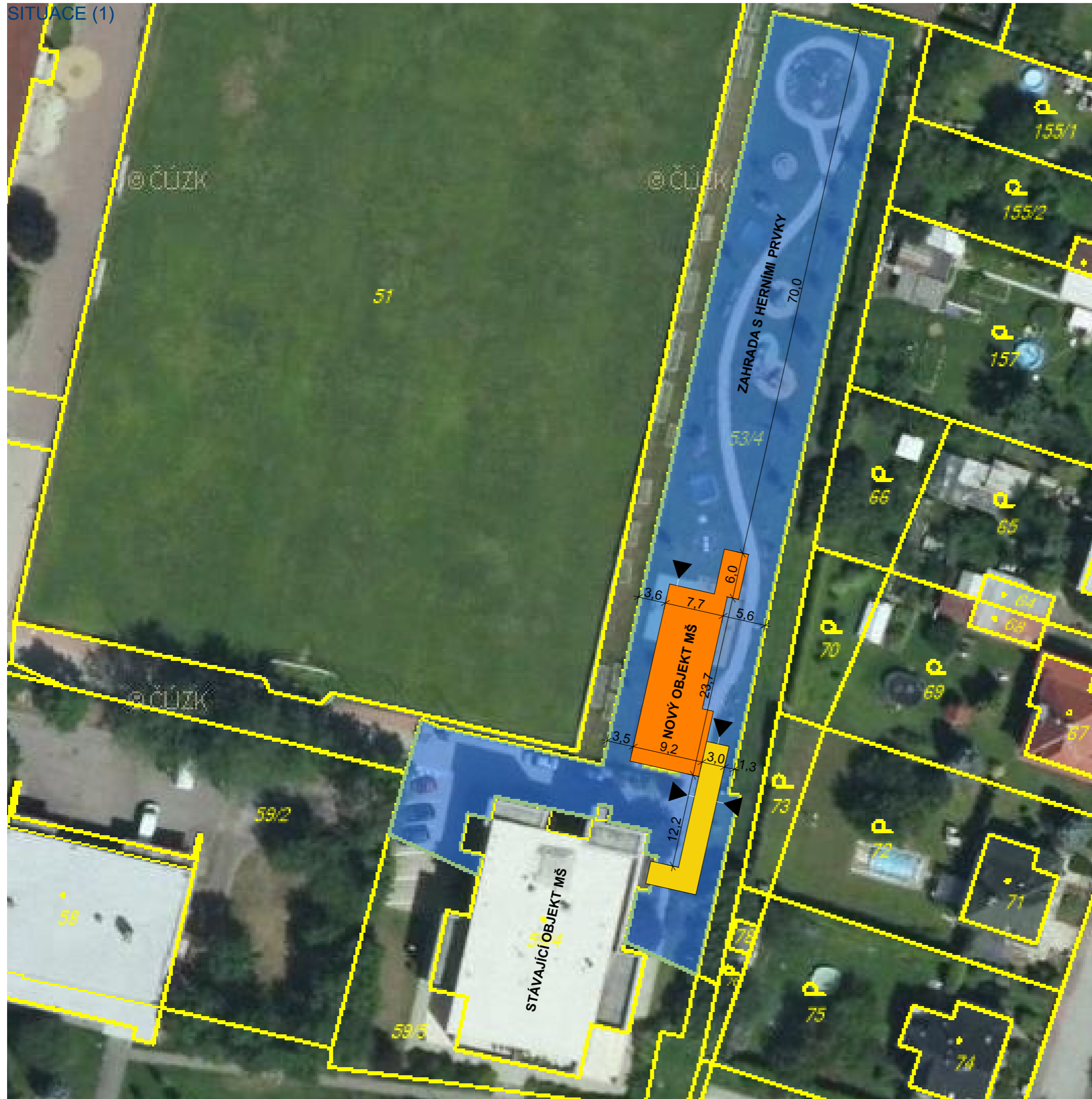
Bc. Jan Korběl

číslo výkresu

1.3

název výkresu

TEXTOVÁ ČÁST 3



LEGENDA

NOVÉ OBJEKTY

VRCHNÍ + SPODNÍ STAVBA

SPOJOVACÍ KRČEK

VSTUP

MŠ Běchovice

adresa

Za Poštovskou zahradou 588, 190 11

katastrální území a parcelní číslo

parcela p.č. 53/4, kú Běchovice

stupeň projektu

studie

část projektu

část architektonicky - stavební

měřítko

1:500

datum

09/2018

projektant

Ondřej Koptíva | OK supervision s.r.o.

Břízová 547, Jirny, 250 90

vypracovali

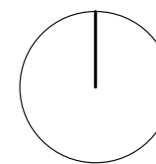
Bc. Jan Korbel

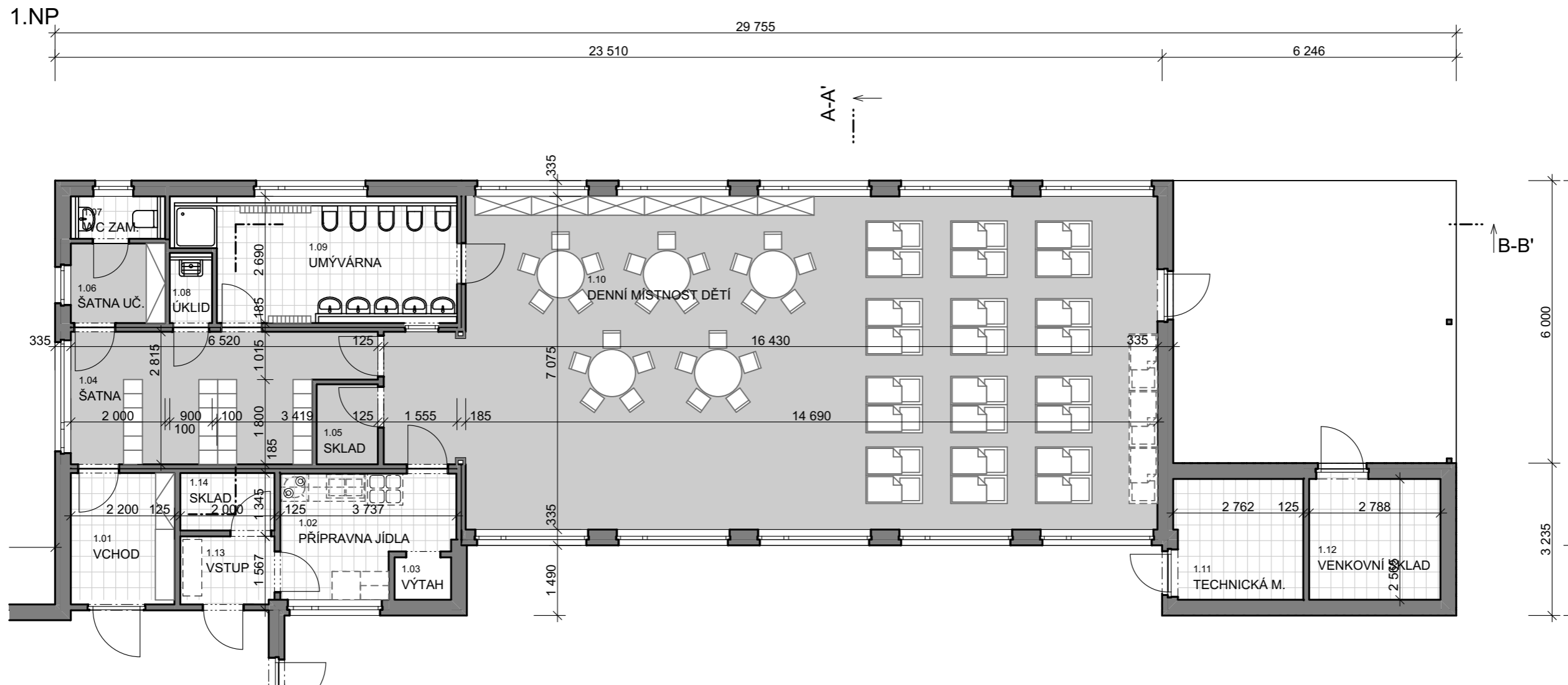
číslo výkresu

2.1

název výkresu

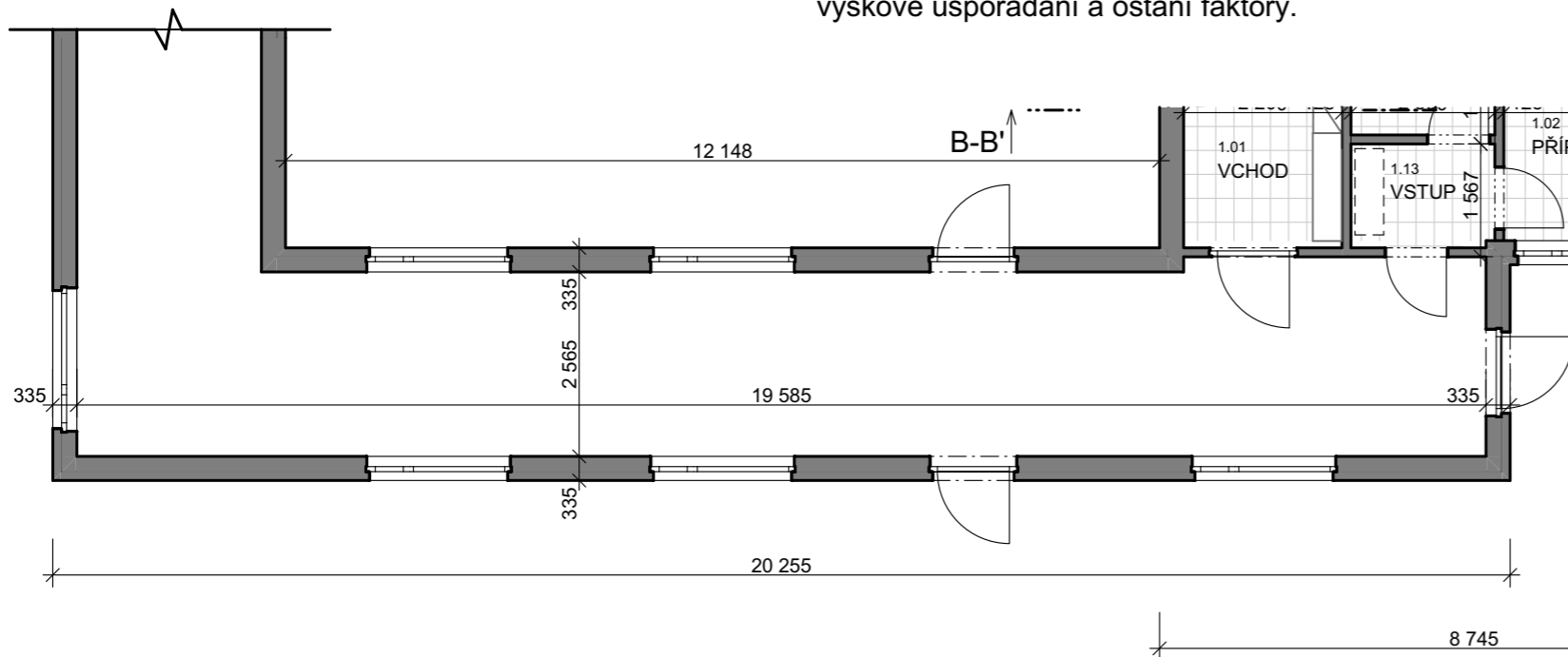
SITUAČNÍ VÝKRES





NAPOJENÍ NOVÉHO OBJEKTU

Řešení a polohu napojovacího krčku mezi novým a stávajícím objektem bude nutné dále specifikovat v navazující dokumentaci s ohledem na dispoziční řešení stávajícího objektu, výškové uspořádání a ostatní faktory.



TABULKA MÍSTNOSTÍ 1.NP		
Č.	Název místnosti	Plocha (m ²)
1.01	VCHOD	6,08
1.02	PŘÍPRAVNA JÍDLA	8,54
1.03	VÝTAH	1,08
1.04	ŠATNA	15,83
1.05	SKLAD	2,21
1.06	ŠATNA UČ.	3,38
1.07	WC ZAM.	1,51
1.08	ÚKLID	1,21
1.09	UMÝVÁRNA	12,91
1.10	DENNÍ MÍSTNOST DĚTÍ	109,06
1.11	TECHNICKÁ M.	7,19
1.12	VENKOVNÍ SKLAD	7,31
1.13	VSTUP	2,79
1.14	SKLAD	2,44
		181,54 m²

MŠ Běchovice

adresa

Za Poštovskou zahradou 588, 190 11

katastrální území a parcelní číslo

parcela p.č. 53/4, kú Běchovice

stupeň projektu

studie

část projektu

část architektonicky - stavební

měřítko

1:100

datum

09/2018

projektant

Ondřej Koptíva | OK supervision s.r.o.

Břizová 547, Jirny, 250 90

vypracovali

Bc. Jan Korběl

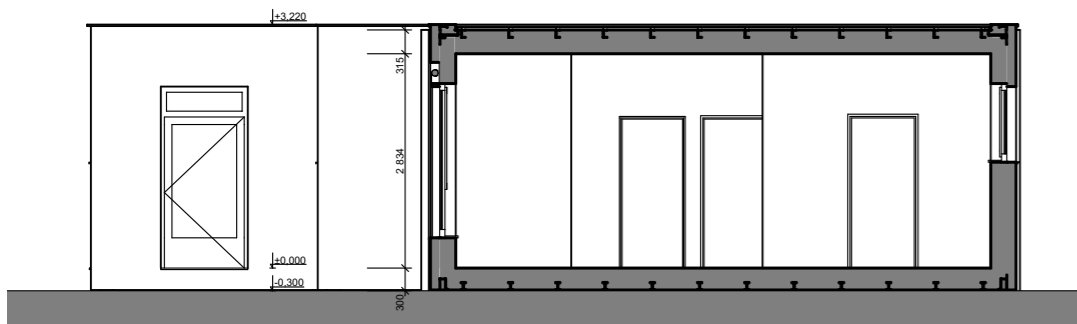
číslo výkresu

3.1

název výkresu

PŮDORYS 1.NP

ŘEZ A-A'



SKLADBY KONSTRUKCÍ

OBVODOVÉ STĚNY:

- SDK nebo SDK požární	12,5 mm
- PAROZÁBRANA	-
- OCEL. PROFIL 100 mm / MINERÁLNÍ VLNA	100 mm
- MINERÁLNÍ VLNA	50 mm
- OCEL. PROFIL 100 mm / MINERÁLNÍ VLNA	100 mm
- CETRIS DESKA nebo RIGISTABIL	12 mm
- LEPÍČÍ A STĚRKOVÁ HMOTA	4
- FASÁDNÍ IZOLACE EPS 70F	100 mm
- LEPÍČÍ A STĚRKOVÁ HMOTA + PERLINKA	4 mm
- OMÍTKA	2 mm

VNITŘNÍ STĚNY:

- 1xSDK	1x12,5 mm
- OCEL. PROFIL 75 nebo 100 mm / MINERÁLNÍ VLNA 75/150 mm	
- 1xSDK	1x12,5 mm

STĚNY MEZI MODULY:

- 1x nebo 2xSDK dle akust. požadavků	1x12,5 nebo 2x12,5mm
- OCEL. PROFIL / MINERÁLNÍ VLNA	75 mm
- VZDUCHOVÁ MEZERA	20 mm
- OCEL. PROFIL / MINERÁLNÍ VLNA	75 mm
- 1xSDK	1x12,5 mm

STŘEŠNÍ PLÁŠŤ V 2.NP:

- PVC FÓLIE	-
- OSB DESKA	18 mm
- OCEL. PROFIL 100 mm / MINERÁLNÍ VLNA	100 mm
- ROŠT Z CD PROFILŮ / MINERÁLNÍ VLNA	200 mm
- PAROZÁBRANA	-
- SDK požární	15 mm

STŘEŠNÍ PLÁŠŤ V 1.NP (STROP):

- TRAPÉZOVÝ PLECH T35	-
- OCEL. PROFIL 100 mm / MINERÁLNÍ VLNA	100 mm
- ROŠT Z CD PROFILŮ / MINERÁLNÍ VLNA	50 mm
- PAROZÁBRANA	-
- SDK požární	15 mm

SKLADBA PODLAHY 1.NP:

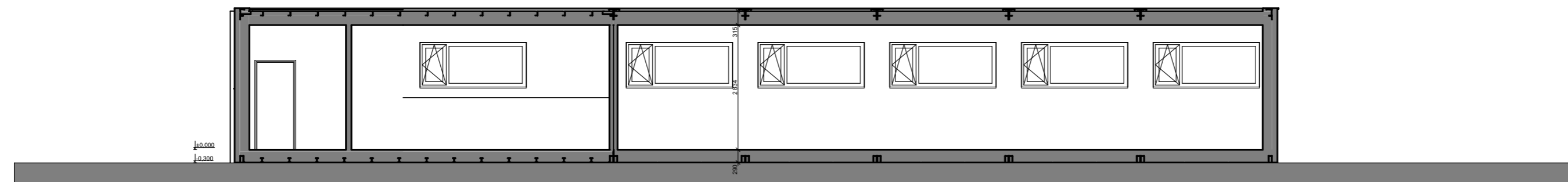
P200-PT-KD	
- DLAŽBA	13 mm
- FERMACELL	2x12,5 mm
- REHAU	30 mm
- CETRIS	22 mm
- MINERÁLNÍ VLNA	50 mm
- MINERÁLNÍ VLNA	150 mm

P200-PT-PVC	
- PVC	3 mm
- FERMACELL	2 x12,5 mm
- REHAU DESKA	30 mm
- EPS	10 mm
- CETRIS	22 mm
- MINERÁLNÍ VLNA	50 mm
- MINERÁLNÍ VLNA	150 mm

P200-PVC	
- PVC	6 mm
- CETRIS	22 mm
- EPS	40 mm
- CETRIS	22 mm
- MINERÁLNÍ VLNA	50 mm
- MINERÁLNÍ VLNA	150 mm

P200-KD	
- DLAŽBA	16 mm
- CETRIS	22 mm
- EPS	30 mm
- CETRIS	22 mm
- MINERÁLNÍ VLNA	50 mm
- MINERÁLNÍ VLNA	150 mm

ŘEZ B-B'



MŠ Běchovice

adresa

Za Poštovskou zahradou 588, 190 11

katastrální území a parcelní číslo

parcela p.č. 53/4, kú Běchovice

stupeň projektu

studie

část projektu

část architektonicky - stavební

měřítko

1:100

datum

09/2018

projektant

Ondřej Koptíva | OK supervision s.r.o.

Břizová 547, Jirny, 250 90

vypracovali

Bc. Jan Korběl

číslo výkresu

4.1

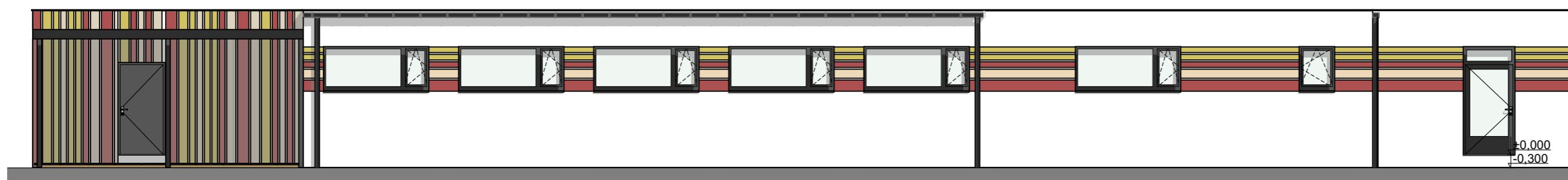
název výkresu

ŘEZY

VÝCHODNÍ POHLED



ZÁPADNÍ POHLED



MŠ Běchovice

adresa

Za Poštovskou zahradou 588, 190 11
katastrální území a parcelní číslo

parcela p.č. 53/4, kú Běchovice
stupeň projektu

studie
část projektu

část architektonicky - stavební
měřítko

1:100
datum

09/2018

projektant

Ondřej Koptíva | OK supervision s.r.o.
Břizová 547, Jirny, 250 90

vypracovali
Bc. Jan Korběl

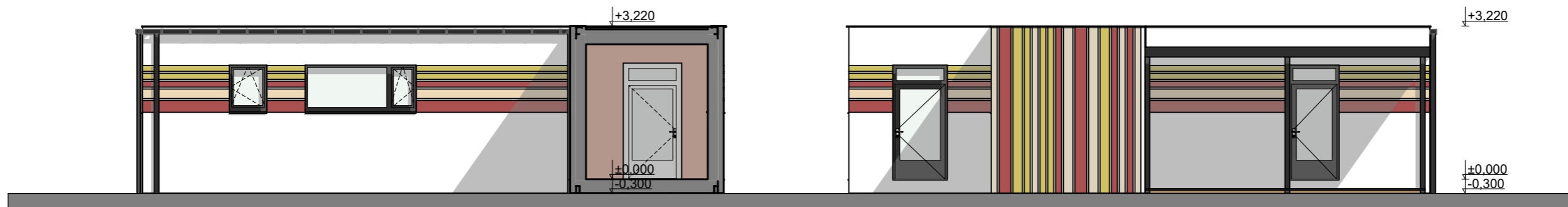
číslo výkresu

5.1
název výkresu

POHLEDY

JIŽNÍ POHLED

SEVERNÍ POHLED



MŠ Běchovice

adresa

Za Poštovskou zahradou 588, 190 11
katastrální území a parcelní číslo

parcela p.č. 53/4, kú Běchovice
stupeň projektu

studie
část projektu

část architektonicky - stavební
měřítko

1:100

datum
09/2018

projektant

Ondřej Koptíva | OK supervision s.r.o.
Břízová 547, Jirny, 250 90

vypracovali
Bc. Jan Korběl

číslo výkresu

5.2

název výkresu

POHLEDY



Pozn.: Vizualizace mají pouze informativní charakter.

MŠ Běchovice

adresa

Za Poštovskou zahradou 588, 190 11
katastrální území a parcelní číslo

parcela p.č. 53/4, kú Běchovice
stupeň projektu

studie
část projektu

část architektonicky - stavební
měřítko

datum
09/2018

projektant
Ondřej Koptíva | OK supervision s.r.o.
Břízová 547, Jirny, 250 90
vypracovali

Bc. Jan Korběl
číslo výkresu

6.1
název výkresu

VIZUALIZACE 1



Pozn.: Vizualizace mají pouze informativní charakter.

MŠ Běchovice

adresa

Za Poštovskou zahradou 588, 190 11
katastrální území a parcelní číslo

parcela p.č. 53/4, kú Běchovice
stupeň projektu

studie

část projektu

část architektonicky - stavební
měřítko

datum

09/2018

projektant

Ondřej Koptíva | OK supervision s.r.o.
Břízová 547, Jirny, 250 90

vypracovali

Bc. Jan Korbel

číslo výkresu

6.2

název výkresu

VIZUALIZACE 2



Pozn.: Vizualizace mají pouze informativní charakter.

MŠ Běchovice

adresa

Za Poštovskou zahradou 588, 190 11
katastrální území a parcelní číslo

parcela p.č. 53/4, kú Běchovice
stupeň projektu

studie

část projektu

část architektonicky - stavební
měřítko

datum

09/2018

projektant

Ondřej Koptíva | OK supervision s.r.o.
Břízová 547, Jirny, 250 90

vypracovali

Bc. Jan Korběl

číslo výkresu

6.3

název výkresu

VIZUALIZACE 3



Pozn.: Vizualizace mají pouze informativní charakter.

MŠ Běchovice

adresa

Za Poštovskou zahradou 588, 190 11
katastrální území a parcelní číslo

parcela p.č. 53/4, kú Běchovice
stupeň projektu

studie

část projektu

část architektonicky - stavební
měřítko

datum

09/2018

projektant

Ondřej Koptíva | OK supervision s.r.o.
Břízová 547, Jirny, 250 90

vypracovali

Bc. Jan Korběl

číslo výkresu

6.4

název výkresu

VIZUALIZACE 4