

Smlouva o dílo

uzavřena podle § 2586 a následujících zákona č. 89/2012 Sb., občanského zákoníku
v platném znění

1. Smluvní strany

Objednatel: **Obec Těšetice**
se sídlem: Těšetice 75, PSČ 783 46
zast.: Mgr. Jindřich Protivánek, starosta obce
IČO: 00299545
DIČ: CZ00299545
bank. spoj.: Československá obchodní banka, a. s.
číslo účtu: 155813049/0300
tel.: +420 585 954 308
e-mail: starosta@obec-tesetice.cz
web: www.obec-tesetice.cz
ID DS: g3iba2n
(dále také jen jako „objednatel“)

a

Zhotovitel: **Spro stavby, obchod, dopravu a služby, s.r.o.**
se sídlem: Dolní Novosadská 516/84, Olomouc 779 00
zast.: Jindřich Neděla - jednatel
IČO: 26823411
DIČ: CZ26823411
bank. spoj.: KB a.s.
číslo účtu: 27-8929440247/0100
tel.: 777 593 535
e-mail: nedela@sprosro.cz
web: www.spro-sro.cz
ID DS: xgi4gqa
(dále také jen jako „zhotovitel“)

2. Základní ustanovení

- 2.1 Smluvní strany prohlašují, že údaje uvedené ve smlouvě a taktéž oprávnění k podnikání jsou v souladu se skutečností v době uzavření smlouvy. Smluvní strany se zavazují, že změny dotčených údajů oznámí bez prodlení druhé smluvní straně. Smluvní strany dále prohlašují, že osoby podepisující smlouvu jsou k tomuto úkonu oprávněny.
- 2.2 Zhotovitel prohlašuje, že je odborně způsobilý k zajištění předmětu plnění podle smlouvy.
- 2.3 Objednatel je zadavatel po uzavření smlouvy na plnění veřejné zakázky nebo zakázky.
- 2.4 Zhotovitelem je dodavatel po uzavření smlouvy na plnění veřejné zakázky nebo zakázky.
- 2.5 Zástupci objednatel – pověření k zastupování objednatel (uvedení osoby vykonávající technický dozor investora - TDI) bude zapsáno do stavebního deníku.
- 2.6 Zástupci zhotovitele:
Pověřený řízením stavebních prací, koordinací poddodavatelů (subdodavatelů) a řešením všech problémů souvisejících s realizací díla
Petr Merta, tel. 777 777 191, merta@sprosro.cz
(dále také jen jako „stavbyvedoucí“)
- 2.7 Zástupci objednatel a zhotovitel zastupují zejména:
 - při technickém řešení činnosti
 - při potvrzování soupisu provedených prací a odsouhlasení daňového dokladu
 - při potvrzování protokolu o předání a převzetí díla
 - při kontrole zakrývaných částí a provádění předepsaných zkoušek, aj.
- 2.8 Smluvní strany se dohodly, že technický dozor u stavby nesmí provádět zhotovitel ani osoba s ním propojená dle §§ 73 až 79 a souvisejících zákona č. 90/2012 Sb., o obchodních korporacích, v platném znění. Porušení této povinnosti je považováno za podstatné porušení této smlouvy a

- objednatel může od této smlouvy odstoupit.
- 2.9 Zhotovitel prohlašuje, že v rámci zadávacího řízení o veřejných zakázkách malého rozsahu, uvedl v nabídce veškeré informace a doklady, které odpovídají skutečnosti a měly nebo mohly mít vliv na výsledek zadávacího řízení. Porušení této povinnosti je považováno za podstatné porušení této smlouvy a objednatel může od této smlouvy odstoupit.

3. Předmět smlouvy

- 3.1 Předmětem smlouvy je provedení stavby „**Kulturní dům Těšetice - Renovace sociálního zařízení (toalety)**“ (také jen jako „stavba“ nebo také jen jako „dílo“) tak, jak je toto dílo:
- a) popsáno v této smlouvě o dílo,
 - b) oceněno ve výkazu výměr, cenové nabídce zhotovitele, která je jako příloha č. 1 nedílnou součástí této smlouvy
 - c) definováno v projektové dokumentaci, která je jako příloha č. 2 nedílnou součástí této smlouvy (také jen jako „**projektová dokumentace**“)
 - d) popsáno v příslušných pravomocných veřejnoprávních povolení vydaných k předmětné stavbě a k předmětnému dílu, včetně vyjádření dotčených orgánů státní správy,
 - e) dodatečně popsáno v objednatelům odsouhlasených dokumentech (např. technologické postupy, opatření BOZP, harmonogramy, protokol o předání staveniště, objednatelům potvrzené zápisy do stavebního deníku apod.)

V případě rozdílů mezi výše uvedenými dokumenty mají dokumenty uvedené dříve (výše), je-li to právně možné, přednost před dokumenty uvedenými později (níže).

- 3.2 **Stavba je realizována je spolufinancována z dotačního programu Olomouckého kraje**
- **Dotační program: 06 04 Program na podporu investičních projektů v oblasti kultury v Olomouckém kraji v roce 2020**
 - **Dotační titul: Podpora výstavby a rekonstrukcí**
- 3.3 Smluvní strany prohlašují, že předmět díla není plněním nemožným a že smlouvu uzavírají po pečlivém zvážení všech možných důsledků.
- 3.4 Provedením stavby se rozumí úplné, funkční a bezvadné provedení všech stavebních a montážních prací, konstrukcí, dodávek materiálů, technických a technologických zařízení, včetně všech činností spojených s plněním předmětu smlouvy a nezbytných pro uvedení předmětu díla do užívání. Zejména se jedná o:
- f) zajištění nezbytných opatření nutných pro neporušení veškerých inženýrských sítí během výstavby;
 - g) zajištění všech nezbytných průzkumů nutných pro řádné provádění a ukončení díla v návaznosti na výsledky průzkumů předložených objednatelům
 - h) zajištění a provedení všech opatření organizačního a stavebně technologického charakteru k řádnému provedení díla
 - i) veškeré práce, dodávky a služby související s bezpečnostními opatřeními na ochranu osob a majetku (zejména chodců a vozidel v místech dotčených stavbou)
 - j) provedení opatření k dočasné ochraně vzrostlých stromů, jež mají být zachovány, konstrukcí a staveb, opatření k ochraně a zabezpečení strojů a materiálů na staveništi
 - k) ostraha stavby a staveniště, zajištění bezpečnosti práce a ochrany životního prostředí
 - l) projednání a zajištění případného zvláštního užívání komunikací a veřejných ploch včetně úhrady vyměřených poplatků a nájemného
 - m) zajištění dopravního značení k dopravním omezením, jejich údržba a přemísťování a následné odstranění
 - n) zajištění a provedení všech předepsaných či dohodnutých zkoušek a revizí vztahujících se k prováděnému dílu včetně pořízení protokolů
 - o) zajištění atestů a dokladů o požadovaných vlastnostech výrobků (prohlášení o shodě)
 - p) zřízení a odstranění zařízení staveniště včetně napojení na inženýrské sítě
 - q) odvoz, uložení a likvidace odpadů v souladu s příslušnými právními předpisy
 - r) uvedení všech povrchů dotčených stavbou do původního stavu (komunikace, chodníky, zeleň, příkopy, propustky apod.)

- r) uvedení všech povrchů dotčených stavbou do původního stavu (komunikace, chodníky, zeleň, příkopy, propustky apod.)
- s) oznámení zahájení stavebních prací v souladu s pravomocnými rozhodnutími a vyjádřeními např. správcům sítí apod.
- t) zabezpečení podmínek stanovených správcem inženýrských sítí
- u) zajištění a splnění podmínek vyplývajících z územního rozhodnutí, stavebního povolení nebo jiných dokladů
- v) zajištění zimních opatření, osvětlení pracovišť, je-li to pro realizaci díla nutné
- w) koordinační a kompletační činnost celé stavby
- x) provádění denního úklidu staveniště, průběžné odstraňování znečištění komunikací či škod na nich
- y) zajištění oplocení staveniště nebo jiné vhodné zabezpečení včetně viditelného označení staveniště, s tím, že veškeré náklady spojené s oplocením, zabezpečením a označením jsou zahrnuty v ceně díla)
- z) Dokumentace skutečného provedení, která bude provedena podle následujících zásad:
 - i. do projektové dokumentace schválené stavebním úřadem budou zřetelně vyznačeny všechny změny, k nimž došlo v průběhu provedení díla
 - ii. ty části projektové dokumentace, u kterých nedošlo k žádným změnám, budou označeny nápisem „beze změn“
 - iii. každý výkres (v tištěné formě) dokumentace skutečného provedení stavby bude opatřen jménem a příjmením zpracovatele dokumentace skutečného provedení stavby, jeho podpisem, datem a razítkem zhotovitele
 - iv. u výkresů obsahujících změnu proti projektové dokumentaci schválené stavebním úřadem bude umístěn odkaz na doklad, ze kterého bude vyplývat projednání změny s odpovědnou osobou objednatele a její souhlasné stanovisko, případně na doklad, jímž byla změna povolena příslušným stavebním úřadem či jinou jej nahrazující autoritou.

Dokumentace skutečného provedení díla bude předána objednateli nejpozději v den převzetí díla objednatelům.

- 3.5 Na výzvu objednatele je zhotovitel povinen zajistit geodetické zaměření skutečného provedení stavby v uvedeném rozsahu a dále geometrický plán v případech, kdy provedená stavba znamená dle právních předpisů nutnost provedení zápisu v katastru nemovitostí.
- 3.6 V pochybnostech se má za to, že předmětem díla jsou veškeré práce a dodávky obsažené v projektové dokumentaci, a to bez ohledu na to, zda jsou uvedeny v textové či výkresové části.
- 3.7 Práce a dodávky, které v zadávací či projektové dokumentaci obsaženy nejsou a na jejichž provedení objednatel trvá nebo s jejichž provedením nad sjednaný rámec díla souhlasí, se nazývají vícepráce.
- 3.8 Objednatel si vyhrazuje právo omezit či zmenšit předmět smlouvy o práce a dodávky, které jsou obsaženy v zadávací či projektové dokumentaci. Práce a dodávky, které v této dokumentaci obsaženy jsou, a objednatel jejich provedení nepožaduje, se nazývají méněpráce.
- 3.9 Dojde-li při realizaci stavby k jakýmkoliv změnám, doplňkům nebo rozšíření předmětu smlouvy, vyplývajících z podmínek při provádění stavebního díla, z odborných znalostí zhotovitele nebo na základě požadavku objednatele, je objednatel povinen ihned provést soupis těchto změn, doplňků nebo rozšíření včetně důvodové zprávy, zhotovitel je povinen ocenit je podle způsobu sjednaného v této smlouvě a předložit tento soupis s důvodovou zprávou (změnový list), v listinné i digitální formě objednateli k odsouhlasení. Po odsouhlasení objednatelům bude uzavřen mezi smluvními stranami písemný dodatek ke smlouvě o dílo, teprve po jeho uzavření má zhotovitel právo na realizaci změn a úhradu.
- 3.10 Objednatel si vyhrazuje právo doplnit, změnit a rozšířit předmět smlouvy o další práce a dodávky nezbytně nutné pro realizaci díla a zhotovitel se zavazuje tyto práce a dodávky zajistit a provést za úhradu, v případě, že tyto práce bude oprávněn provést na základě výsledků výběrového řízení dle příslušných právních předpisů o veřejných zakázkách.
- 3.11 Objednatel je oprávněn, i v průběhu provádění díla, požadovat záměny materiálů oproti původně navrženým a sjednaným materiálům, a to při zachování stejné kvality. Zhotovitel se zavazuje na

tyto požadavky objednatele přistoupit.

- 3.12 Zhotovitel potvrzuje, že se k datu podpisu smlouvy o dílo v plném rozsahu seznámil s rozsahem, obsahem a povahou díla, řádně překontroloval projektovou dokumentaci, kterou převzal, tzn. textovou část, popis prací, výkresovou část, vyjádření a stanoviska orgánů, organizací, vlastníků a správců inženýrských sítí, výkaz výměr, a všechny nejasné podmínky pro realizaci si vyjasnil se zhotovitelem projektové dokumentace, objednatelem a prohlídkou místa stavby. Dále potvrzuje, že jsou mu známy veškeré podmínky technické, kvalitativní, dodací, místní podmínky na staveništi a jiné podmínky, nezbytné k řádné realizaci díla, a že disponuje takovými odbornými kapacitami a znalostmi, které jsou k provedení díla nezbytné. Veškeré své požadavky na objednatele uplatnil v této smlouvě o dílo včetně veškerých možných rizik, vyplývajících z realizace stavby.
- 3.13 Zhotovitel rovněž potvrzuje, že je plně seznámen i s ostatními podmínkami plnění svých povinností podle této smlouvy, které z ní vyplývají, ale nejsou v ní uvedeny výslovně.
- 3.14 Zhotovitel potvrzuje, že byl seznámen s veškerou dokumentací, tuto dokumentaci převzal od objednatele, prověřil a nebude uplatňovat žádné náklady z titulu odlišných výměr.
- 3.15 Zhotovitel zajistí v průběhu realizace díla plnou součinnost všech svých zástupců se zástupci projektanta, objednatele, budoucího provozovatele, vlastníků a správců inženýrských sítí, případně s ostatními účastníky územního a stavebního řízení a vlastníky okolních nemovitostí.
- 3.16 Objednatel se uzavřenou smlouvou zavazuje předmět díla bez vad a nedodělků převzít ve smluvně sjednané době předání a zaplatit za provedení předmětu díla zhotoviteli cenu sjednanou touto smlouvou o dílo za podmínek dále touto smlouvou stanovených.
- 3.17 Zhotovitel je povinen provést dílo vlastním jménem, na vlastní odpovědnost a na své nebezpečí. Případné angažování subdodavatelů zhotovitele při realizaci díla v rozsahu větším než 30% objemu díla je možné pouze s předchozím písemným souhlasem objednatele, který nesmí být bezdůvodně odepírán.
- 3.18 Zhotovitel je povinen dodržet v rámci realizace stavby veškeré požadavky uvedené ve stanoviscích dotčených orgánů. Dále je povinen dodržet požadavky vlastníků veřejné dopravní a technické infrastruktury k existenci jejich zařízení uvedené ve stanoviscích a Smlouvách, které investor v rámci této stavby uzavřel nebo uzavře.

4. Vlastnictví díla a nebezpečí škody

- 4.1 Vlastníkem zhotovovaného předmětu díla je objednatel.
- 4.2 Vlastníkem zařízení staveniště, včetně používaných strojů, mechanismů a dalších věcí potřebných pro provedení díla, je zhotovitel, který nese nebezpečí škody na těchto věcech.
- 4.3 Veškeré náklady vzniklé v souvislosti s odstraňováním škod nese zhotovitel a tyto náklady nemají vliv na sjednanou cenu díla.
- 4.4 Škodou na díle je ztráta, zničení, poškození nebo znehodnocení věci bez ohledu na to, z jakých příčin k nim došlo.
- 4.5 Nebezpečí škody na díle nese od počátku zhotovitel, a to až do termínu předání a převzetí celého díla mezi zhotovitelem a objednatelem.
- 4.6 Pokud činností zhotovitele dojde ke způsobení škody objednateli nebo třetím osobám z titulu opomenutí, nedbalosti nebo neplněním podmínek vyplývajících ze zákona, technických nebo jiných norem nebo vyplývajících z této smlouvy, je zhotovitel povinen bez zbytečného odkladu tuto škodu odstranit a není-li to možné, tak finančně uhradit. Veškeré náklady s tím spojené nese zhotovitel.
- 4.7 Zhotovitel odpovídá i za škodu na díle způsobenou činností těch, kteří pro něj dílo provádějí.
- 4.8 Zhotovitel odpovídá též za škodu způsobenou okolnostmi, které mají původ v povaze strojů, přístrojů nebo jiných věcí, které zhotovitel použil nebo hodlal použít při provádění díla.

5. Doba a místo plnění

- 5.1 Zahájení stavebních prací je vázáno na termín podpisu smlouvy. Pokud se smluvní strany nedohodnou jinak, platí, že zhotovitel se zavazuje převzít staveniště po podpisu smlouvy o dílo, a to na písemnou výzvu objednatele.
- 5.2 O předání staveniště bude zhotovitelem vyhotoven zápis, ve kterém bude zhotovitelem a objednatelem potvrzeno převzetí staveniště.

- 5.3 Zhotovitel je povinen zahájit práce na realizaci předmětu díla nejpozději do 15-ti dnů ode dne protokolárního předání staveniště a řádně v nich pokračovat.
- 5.4 Pokud zhotovitel práce na díle nezahájí ani ve lhůtě 15-ti dnů ode dne, kdy měl práce na díle zahájit, je objednatel oprávněn od uzavřené smlouvy odstoupit.
- 5.5 Zhotovitel je povinen:
- zahájit realizaci díla nejpozději do 15-ti dnů od písemné výzvy objednatele dle článku 5, odst. 5.1. této smlouvy, nejdříve však 14. září 2020,
 - dokončit dílo nejpozději do 15. prosince 2020.
- Provedením díla se rozumí jeho řádné ukončení a předání a převzetí stavby. Řádným ukončením díla se rozumí, že dílo nebude vykazovat žádné vady a nedodělky.
- 5.6 Termín provedení prací na díle dle článku 5, odst. 5.4 této smlouvy je vázán na povinnost objednatele předat staveniště zhotoviteli. Pokud nebude staveniště ze strany objednatele předáno, nemůže se zhotovitel domáhat plnění ze smlouvy a objednatel plnění termínu provedení díla.
- 5.7 Zhotovitel může zhotovit dílo i před sjednaným termínem provedení díla a objednatel je povinen takto dříve zhotovené dílo převzít a zaplatit.
- 5.8 V případě, že o to objednatel požádá, přeruší zhotovitel práce na díle. O tuto dobu se posunou termíny sjednané ve smlouvě a týkající se provedení prací na díle.
- 5.9 Bude-li toto přerušení trvat déle než tři měsíce, bude objednatel povinen uhradit zhotoviteli již realizované práce. Před započítáním dalších prací vyhotoví objednatel a zhotovitel zápis, ve kterém zhodnotí skutečný technický stav již zhotovených konstrukcí a prací a určí rozsah nezbytných úprav.
- 5.10 K prodloužení termínu provedení prací na díle dle článku 5, odst. 5.4 této smlouvy může dojít v případě, že nastanou takové klimatické podmínky, které vzhledem ke své povaze brání provádění prací na díle a brání dodržení technologických postupů a norem ČSN, a to o dobu, po kterou tyto nepříznivé klimatické podmínky trvaly. O existenci nepříznivých klimatických podmínek musí zhotovitel učinit neprodleně (nejpozději do dvou prac. dnů od vzniku nepříznivých klimatických podmínek) zápis ve stavebním deníku, v němž uvede charakter klimatických podmínek a práce, které nebylo kvůli těmto klimatickým podmínkám možno provádět a objednatel zápisem ve stavebním deníku uvede, zda souhlasí s neprováděním díla v důsledku nepříznivých klimatických podmínek. V případě souhlasu objednatele s neprováděním díla, se termín provedení prací na díle dle článku 5, odst. 5.4 této smlouvy prodlužuje o dobu, po kterou zhotovitel nemohl práce na díle z důvodu klimatických podmínek provádět. O přerušení a obnovení prací v důsledku výše uvedené překážky udělá zhotovitel zápis do stavebního deníku, který objednatel odsouhlasí.
- 5.11 Zhotovitel splní svou povinnost provést dílo jeho řádným ukončením a předáním objednateli bez vad a nedodělků. O předání a převzetí díla jsou objednatel a zhotovitel povinni sepsat protokol, v jehož závěru objednatel prohlásí, zda dílo přejímá nebo nepřejímá, a pokud ne, z jakých důvodů.
- 5.12 Zhotovitel je povinen předložit objednateli harmonogram provádění díla (dále také jen jako „**harmonogram**“), odsouhlasený objednatelem, nejpozději do tří dnů po oboustranném podpisu smlouvy. Tento harmonogram musí obsahovat závazné termíny jednotlivých prováděných prací a musí být uvedeny základní druhy prací v členění alespoň na stavební díly /dle TSKP/ a u nich uveden předpokládaný termín realizace a finanční objem prováděných prací.
- 5.13 Místem plnění je pozemek parc. č. st. 162 v k. ú. Těšetice u Olomouce

6. Cena díla

- 6.1 Smluvní strany se dohodly, že cena díla provedeného v rozsahu uvedeném v článku 3 této smlouvy a v termínu dle čl. 5 této smlouvy je stanovena v souladu se zákonem o cenách a činí:

Cena díla v Kč bez DPH	1.189.490,23,-
DPH 21 % v Kč	249.792,95,-
Cena díla celkem vč. DPH v Kč	1.439.283,18,-

(dále také jen jako „**cena díla**“).

- 6.2 Cena díla je stanovena dohodou smluvních stran dle výkazu výměr a specifikace prací a dodávek

- objednatele, které jsou uvedeny v projektové dokumentaci stavby.
- 6.3 Přílohou smlouvy je položkový rozpočet stavby včetně rekapitulace. Jednotkové ceny uvedené v položkovém rozpočtu jsou ceny pevné a neměnné po celou dobu realizace stavby. Zhotovitel nemá právo domáhat se zvýšení sjednané ceny díla z důvodu chyb nebo nedostatků v položkovém rozpočtu.
- 6.4 Cena díla je stanovena jako cena nejvýše přípustná a platná až do termínu kompletního ukončení a protokolárního předání díla objednateli. Případné změny cen v souvislosti s vývojem cen stavebních prací v ČR nemají vliv na celkovou sjednanou cenu díla.
- 6.5 Zhotovitel je odpovědný za to, že sazba daně z přidané hodnoty je stanovena v souladu s platnými daňovými předpisy.
- 6.6 V ceně jsou zahrnuty veškeré náklady a zisk zhotovitele nezbytné k řádnému a včasnému provedení díla. Cena díla obsahuje mimo vlastní provedení prací a dodávek, zejména i náklady na vybudování, udržování a odstranění zařízení staveniště, náklady na provozní vlivy, mimostaveništní dopravu, přesun hmot, provedení veškerých zkoušek a revizí nutných k ukončení díla, náklady na energii, vodu, topení spotřebované v době realizace díla případně další služby nutné k provádění díla, náklady na třídění druhotných surovin, rozebrání a rozřídění demontovaných výrobků a to tak, aby bylo možné odprodat druhotné suroviny samostatně dle jednotlivých druhů, náklady na zabezpečení bezpečnosti a hygieny práce, opatření k ochraně životního prostředí, pojištění stavby a osob, organizační a koordinační činnost, poplatky spojené se zábořem veřejného prostranství a zajištění nezbytných dopravních opatření. Sjednaná cena díla obsahuje předpokládaný vývoj cen vstupních nákladů a předpokládané zvýšení ceny díla v závislosti na čase plnění, a to až do termínu provedení díla sjednaného ve smlouvě.
- 6.7 Zhotovitelem oceněný soupis prací, dodávek a služeb tvoří položkový rozpočet. Položkové rozpočty stavebních objektů a provozních souborů slouží k vykazování finančních objemů provedených prací a k ocenění víceprací a méněprací či změn.
- 6.8 Zhotovitel je povinen ke každé změně v množství nebo kvalitě prováděných prací, která je zapsána a odsouhlasena ve stavebním deníku nebo v zápise z kontrolního dne, zpracovat ihned změnový list, který je podkladem pro zpracování dodatku smlouvy.
- 6.9 Změna ceny díla je možná pouze:
- Objednatel požaduje práce, které nejsou v předmětu díla
 - Objednatel požaduje vypustit některé práce předmětu díla
 - Při realizaci se zjistí skutečnosti, které nebyly v době podpisu smlouvy známy a zhotovitel je nezavinil ani nemohl předvídat a mají vliv na cenu díla
 - Při realizaci se zjistí skutečnosti odlišné od dokumentace předané objednatelům (neodpovídající geologické údaje, apod.)
- V takovém případě:
- a) zhotovitel provede ocenění soupisu stavebních prací, dodávek a služeb, jež mají být provedeny navíc nebo jež nebudou provedeny, jednotkovými cenami položkových rozpočtů,
 - b) v ceně méněprací je nutno zohlednit také odpovídající podíl nákladů stavebního objektu, provozního souboru nebo stavby ve výši odpovídající jejich podílu v položkových rozpočtech,
 - c) pokud práce a dodávky tvořící vícepráce nebudou v položkovém rozpočtu obsaženy, pak zhotovitel použije jednotkové ceny ve výši odpovídající cenám v ceníku RTS nebo ÚRS,
 - d) na základě dohody mezi objednatelům a zhotovitelem, především v případech, kdy se dané položky stavebních prací, dodávek nebo služeb v ceníku RTS nebo ÚRS nenacházejí, mohou být jednotkové ceny stanoveny individuální kalkulací zhotovitele, která bude součástí změnového listu,
 - e) u víceprací a méněprací bude k ceně vyčíslena DPH ve výši dle právních předpisů.
- 6.10 Požadavky na vícepráce nebo méněpráce vyvolané objednatelům, uplatní objednatel vůči zhotoviteli záznamem ve stavebním deníku nebo v zápise z kontrolního dne. Zhotovitel je oprávněn u víceprací požadovat přiměřeně zvýšenou cenu pouze v případě, pokud se takto rozsah, druh či provedení díla oproti projektové dokumentaci stavby nebo výkazu výměr uvedeném ve smlouvě změní vlivem dodatečných požadavků objednatelům. Smluvní strany se dohodly, že v případě méněprací nemá zhotovitel právo na náhradu škody, nákladů či ušlého

zisku, které mu v důsledku méněprací vznikly.

6.11 V případě změny ceny díla z důvodu méněprací či víceprací jsou smluvní strany povinny uzavřít dodatek ke smlouvě o dílo. Teprve po odsouhlasení a oboustranném podpisu tohoto dodatku má zhotovitel v případě víceprací právo na jejich úhradu; v případě méněprací se sníží cena díla.

6.12 V případě vzniklé vícepráce – méněpráce během realizace stavby je nutné tuto ihned zpracovat do změnového listu při jejím vzniku.

Vykazování těchto víceprací – méněprací a zpracování předmětných změnových listů musí být v souladu s Pravidly Programu 06 04 Program na podporu investičních projektů v oblasti kultury v Olomouckém kraji v roce 2020, Dotační titul: Podpora výstavby a rekonstrukcí, které jsou uveřejněny na www.olkraj.cz, které jsou smluvním stranám známy a které smluvní strany považují za nedílnou součást této smlouvy.

7. Platební podmínky

7.1 Objednatel neposkytuje zálohy.

7.2 Práce budou hrazeny na základě daňových dokladů se splatností **třicet (30) dnů** ode dne doručení příslušného daňového dokladu objednateli (dále také jen jako „faktury“).

7.3 Objednatel bude provádět úhradu prací na základě skutečně provedených prací. Fakturace bude prováděna vždy k poslednímu dni daného kalendářního měsíce a závěrečná faktura bude vystavena ke dni dokončení a předání stavby.

7.4 Doručení faktury se provede osobně na podatelnu objednatele nebo doporučeně prostřednictvím držitele poštovní licence.

7.5 Objednatel je oprávněn provádět kontrolu vyúčtovaných prací dle stavebního deníku, soupisu provedených prací a přímo na staveništi.

7.6 Zhotovitel je povinen oprávněným zástupcům objednatele provedení kontroly umožnit.

7.7 Pro případ řádného zajištění plnění závazků se strany zhotovitele, je objednatel oprávněn pozastavit financování v případě, že zhotovitel bezdůvodně přeruší práce, práce provádí v rozporu s projektovou dokumentací, ustanoveními uzavřené smlouvy, vyhlášenými podmínkami zadávacího řízení nebo pokyny objednatele.

7.8 Pokud objednatel bude v prodlení s úhradou faktury o více jak 30 dnů ode dne doručení urgencye, je zhotovitel oprávněn přerušit provádění díla, a to až do doby zaplacení. O dobu shodnou s dobou, po kterou byl objednatel v prodlení s úhradou, se prodlouží termín provedení díla.

7.9 Faktury zhotovitele budou mít náležitosti daňového dokladu dle zákona č. 235/2004 Sb., o dani z přidané hodnoty v platném znění. Dále musí faktura obsahovat číslo smlouvy. Součástí faktury bude příloha – jasný a čitelný soupis provedených prací oceněný podle položkového rozpočtu a odsouhlasený objednatelem ve třech (3) vyhotoveních. Každý daňový doklad bude označen takto – Tento výdaj je spolufinancován z Programu 06 04 Program na podporu investičních projektů v oblasti kultury v Olomouckém kraji v roce 2020, Dotační titul: Podpora výstavby a rekonstrukcí

7.10 V případě, že zhotovitel vyúčtuje práce nebo dodávky, které neprovedl, vyúčtuje chybně cenu, nebo faktura nebude obsahovat některou povinnou nebo dohodnutou náležitost, je objednatel oprávněn vadnou fakturu před uplynutím lhůty splatnosti vrátit zhotoviteli bez zaplacení a dále je objednatel oprávněn požadovat vystavení nové faktury nebo vystavení opravného daňového dokladu. Ve vrácené faktuře vyznačí důvod vrácení. Zhotovitel provede opravu dle pokynů objednatele, a to vystavením nové faktury nebo vystavením opravného daňového dokladu.

7.11

7.12 Vrátil-li objednatel vadnou fakturu zhotoviteli, přestává běžet původní lhůta splatnosti. Celá lhůta splatnosti běží opět ode dne doručení vystavené nové faktury nebo vystaveného opravného daňového dokladu objednateli.

7.13 Povinnost zaplatit je splněna dnem odepsání příslušné částky z účtu objednatele.

7.14 Zhotovitel je povinen proplácet oprávněně vystavené faktury poddodavatelů (subdodavatelů), a to za podmínek sjednaných ve smlouvách s poddodavatelem (subdodavatelem).

7.15 Pokud se ve fakturách budou vyskytovat položky, které jednoznačně neurčují množství provedených prací či materiálu, je zhotovitel povinen doložit detailní specifikaci těchto položek nebo je podložit příslušnými doklady (např. k položce „Poplatek za uložení na skládce“ přiložit k faktuře jednotlivé vážní listky).

- 7.16 Smluvní strany se dohodly, že zhotovitel bude ve smlouvě a v dokladech při platebním styku s objednatelem užívat číslo účtu uveřejněné dle § 98 zák. č. 235/2004 Sb. v registru plátců a identifikovaných osob, v platném znění.
- 7.17 Pokud bude zhotovitel zařazen správcem daně do registru nespolehlivých plátců DPH dle § 106 a) zákona č. 235/2004 Sb., o dani z přidané hodnoty, v platném znění, souhlasí zhotovitel s použitím zvláštního způsobu zajištění daně dle § 109 a) Zákona o DPH ze strany objednatele.
- 7.18 Pokud zhotovitel nezveřejní číslo svého bankovního účtu používané pro ekonomickou činnost dle § 98 Zákona o DPH a bude požadovat úhradu na nezveřejněný účet, souhlasí zhotovitel s použitím zvláštního způsobu zajištění daně dle § 109 Zákona o DPH ze strany objednatele.

8. Jakost díla

- 8.1 Zhotovitel se zaručuje, že dílo bude odpovídat účelu této smlouvy a účelu, který tato smlouva sleduje. Zhotovitel se zavazuje, že dílo bude mít po dobu záruční lhůty vlastnosti stanovené touto smlouvou a příslušnými právními a technickými předpisy. Nelze-li takto některé vlastnosti díla stanovit, zavazuje se zhotovitel, že dílo bude mít vlastnosti obvyklé. Zhotovitel se dále zavazuje k tomu, že celkový souhrn vlastností provedeného díla bude dávat schopnost uspokojit stanovené potřeby, tj. využitelnost, bezpečnost, pohotovost, bezporuchovost, udržovatelnost, hospodárnost při dodržení zásad ochrany životního prostředí. Ty budou odpovídat platné právní úpravě, českým technickým normám, projektové dokumentaci stavby a podkladům k zadávacímu řízení a této smlouvě o dílo. K tomu se zhotovitel zavazuje použít výhradně materiály a konstrukce, vyhovující požadavkům kladeným na jakost a mající prohlášení o shodě dle příslušného zákona o technických požadavcích na výrobky.
- 8.2 Zhotovitel je povinen postupovat při provádění díla v souladu s projektovou dokumentací stavby, s platnými právními předpisy souvisejícími s výstavbou, podle schválených technologických postupů stanovených platnými i doporučenými českými nebo evropskými technickými normami a bezpečnostními předpisy, v souladu se současným standardem u používaných technologií a postupů pro tento typ stavby tak, aby dodržel smlouvenou kvalitu díla. Dodržení kvality všech prací a dodávek sjednaných v uzavřené smlouvě je závaznou povinností zhotovitele. Zjištěné vady a nedodělky je povinen zhotovitel odstranit na své náklady.
- 8.3 Dílo musí vykazovat parametry stanovené projektovou dokumentací stavby a nesmí se odchýlit od ČSN a technických požadavků na výstavbu, dle kterých je projektová dokumentace stavby zpracovaná. Parametry této projektové dokumentace jsou pro zhotovitele závazné.
- 8.4 V případě, že bude nutno použít postupy a materiály, které nejsou uvedeny v projektové dokumentaci stavby, lze použít pouze takových, které v době realizace díla budou v souladu s platnými i doporučenými českými nebo evropskými technickými normami. Jakékoliv změny oproti projektové dokumentaci stavby musí být předem odsouhlaseny objednatelem a technickým dozorem.
- 8.5 Jakost dodávaných materiálů a konstrukcí bude dokladována předepsaným způsobem při kontrolních prohlídkách a při předání a převzetí díla nebo jeho části.

9. Provádění díla

- 9.1 Zhotovitel se zavazuje, že dílo provede svým jménem a na vlastní zodpovědnost.
- 9.2 Zhotovitel se zavazuje zabezpečit přístup a příjezd k jednotlivým nemovitostem, a to včetně případného zásobování, pokud to charakter stavby vyžaduje.
- 9.3 Zhotovitel po provedení prací upraví pozemky dotčené stavbou do původního stavu a zápisem o předání a převzetí je předá jejich vlastníkům, pokud to charakter stavby vyžaduje.
- 9.4 Zhotovitel se zavazuje po převzetí staveniště řádně staveniště označit v souladu s obecně platnými právními předpisy. Zhotovitel zajistí zřízení a odstranění zařízení staveniště včetně napojení na inženýrské sítě, náklady s tím spojené jsou zahrnuty ve sjednané ceně díla. Zhotovitel je povinen na převzatém staveništi udržovat pořádek a čistotu, sám zajistit skládky na všechny druhy odpadů vyplývajících z realizace předmětu díla.
- 9.5 Zhotovitel zajistí po převzetí staveniště oplocení staveniště nebo jiné vhodné zabezpečení staveniště a náklady s tím spojené jsou zahrnuty ve sjednané ceně díla.
- 9.6 Zhotovitel v plné míře zodpovídá za bezpečnost a ochranu všech osob v prostoru staveniště a zavazuje se zabezpečit jejich vybavení ochrannými pracovními pomůckami. Zhotovitel se

- zavazuje k součinnosti s koordinátorem bezpečnosti práce ustanoveným objednatel, a to po celou dobu přípravy a realizace stavby.
- 9.7 Pokud to bude v rámci provádění díla nutné, pak zhotovitel zabezpečí povolení k uzavírkám, prokopávkám, záborům komunikací a kácení zeleně, osazení a údržbu provizorního dopravního značení apod. podle projektové dokumentace stavby a uvedení do původního stavu vč. předávání správcí nebo vlastníkov. Zhotovitel je povinen zajistit stavbu tak, aby nedošlo k ohrožování, nadměrnému nebo zbytečnému obtěžování okolí stavby, ke znečištění komunikací apod.
- 9.8 Zhotovitel se zavazuje realizovat práce vyžadující zvláštní způsobilost nebo povolení podle příslušných předpisů osobami, které tuto podmínku splňují.
- 9.9 Za účelem kontroly provádění díla sjednají smluvní strany při předání staveniště pravidelné kontrolní dny, a to 1x za sedm (7) kal. dní, smluvními stranami bude odsouhlasen harmonogram. Vystane-li potřeba svolat mimořádný kontrolní den, svolá jej objednatel, zhotovitel je povinen zúčastnit se mimořádného kontrolního dne. O průběhu a závěrech kontrolního dne se pořídí zápis, k jehož vypracování je povinen zhotovitel.
- 9.10 Zhotovitel je povinen vyzvat objednatele ke kontrole a prověření prací, které v dalším postupu budou zakryty nebo se stanou nepřístupnými (postačí zápis ve stavebním deníku). Zhotovitel je povinen vyzvat objednatele nejméně 5 dnů před termínem, v němž budou předmětné práce zakryty. Pokud tak zhotovitel neučiní, je povinen umožnit objednateli provedení dodatečné kontroly a nést náklady s tím spojené.
- 9.11 Pokud se objednatel ke kontrole přes včasné písemné vyzvání nedostaví, je zhotovitel oprávněn předmětné práce zakrýt. Bude-li v tomto případě objednatel dodatečně požadovat jejich odkrytí, je zhotovitel povinen toto odkrytí provést na náklady objednatele. Pokud se však zjistí, že práce nebyly řádně provedeny, nese veškeré náklady spojené s odkrytím prací, opravou chybného stavu a následným zakrytím zhotovitel.
- 9.12 O kontrole zakrývaných částí díla se učiní záznam ve stavebním deníku, který musí obsahovat souhlas objednatele se zakrytím předmětných částí díla. V případě, že se objednatel přes výzvu zhotovitele nedostavil ke kontrole, uvede se tato skutečnost do záznamu ve stavebním deníku místo souhlasu objednatele.
- 9.13 Zhotovitel je povinen bez odkladu upozornit objednatele na případnou nevhodnost realizace vyžadovaných prací.
- 9.14 Věci, které jsou potřebné k provedení díla, je povinen opatřit zhotovitel, pokud v uzavřené smlouvě není výslovně uvedeno, že je opatří objednatel.
- 9.15 Zhotovitel se zavazuje nejpozději při podpisu této smlouvy předložit objednateli originál nebo úředně ověřenou kopii smlouvy (včetně všech příslušných pojistných podmínek a případných dalších souvisejících ujednání) o pojištění odpovědnosti zhotovitele za škodu, kterou může svou činností či nečinností způsobit v souvislosti s plněním předmětu této smlouvy objednateli či jakékoliv třetí osobě a odpovědnosti za škodu z podnikatelské činnosti, a to ve výši odpovídající ceně díla (dále také jen jako „**pojistná smlouva**“).
- 9.16 Zhotovitel se zavazuje, že pojistná smlouva, příp. pojištění bude udržováno v platnosti a účinnosti po celou dobu trvání této smlouvy. Trvání pojistné smlouvy je zhotovitel povinen na požádání objednateli prokázat.
- 9.17 Objednatel má povinnost, pokud to vyplývá ze zvláštních právních předpisů, jmenovat koordinátora bezpečnosti práce na staveništi.
- 9.18 Objednatel má právo odstoupit od této smlouvy, jestliže zhotovitel nesplní jakoukoliv povinnost uvedenou v článku 9, odst. 9.15 nebo 9.16 této smlouvy.
- 9.19 Zhotovitel má povinnost umožnit v rámci zařízení staveniště výkon technického dozoru stavebníka, případně výkon činnosti koordinátora bezpečnosti a ochrany zdraví při práci na staveništi.

10. Stavební deník

- 10.1 Zhotovitel je povinen vést v souladu s právními předpisy formou denních záznamů stavební deník. Tato povinnost se týká i staveb podléhajících souhlasu s provedením ohlášené stavby.
- 10.2 Zápisy v deníku nesmí být přepisovány, škrtnuty a z deníku nesmí být vytrhovány první stránky s originálním textem. Každý zápis musí být podepsán stavbyvedoucím zhotovitele nebo jeho oprávněným zástupcem.



- 10.3 Stavební deník vede a dokladuje zhotovitel ode dne převzetí staveniště do převzetí celé stavby objednatelem.
- 10.4 Zhotovitel bude odevzdávat objednateli nebo jeho oprávněnému zástupci prvý průpis denních záznamů ze stavebního deníku při prováděné kontrolní činnosti nebo jej odevzdá při převzetí celého díla objednatelem.
- 10.5 Zhotovitel povede mimo stavební deník i deník víceprací a méněprací, který odděleně bude sloužit jako podklad pro vypracování případného dodatku ke smlouvě, pokud se smluvní strany nedohodnou jinak. Odsouhlasení návrhu i vlastního provedení víceprací nebo méněprací v tomto deníku musí být potvrzeno zhotovitelem a objednatelem. Zápis zhotovitele musí obsahovat i odkaz na zápis v řádném stavebním deníku a přesné určení kde a kdy vícepráce vznikly a z jakého důvodu.

11. Předání a převzetí díla

- 11.1 Dílo bude předáno zápisem o předání a převzetí díla. Zhotovitel se zavazuje vyrozumět objednatele o předání díla, a to zápisem ve stavebním deníku ve lhůtě 5 dnů před zahájením přejímacího řízení nebo zápisem z kontrolního dne. K předání a převzetí díla je objednatel povinen přizvat osoby vykonávající funkci technického dozoru stavebníka, případně autorského dozoru projektanta.
- 11.2 O předání díla nebo jeho části bude sepsán zápis, který sepiše zhotovitel a bude obsahovat zejména:
- označení díla,
 - označení objednatele a zhotovitele díla,
 - číslo a datum uzavření smlouvy o dílo, včetně čísel a dat uzavření jejích dodatků,
 - datum vydání a čísla stavebních povolení,
 - zahájení a ukončení prací na zhotovovaném díle,
 - prohlášení objednatele, že dílo přejímá,
 - datum a místo sepsání zápisu,
 - jména a podpisy zástupců objednatele a zhotovitele,
 - seznam převzaté dokumentace,
 - soupis nákladů od zahájení po ukončení díla nebo jeho části,
 - termín vyklizení staveniště,
 - datum ukončení záruky na dílo.
- 11.3 Při předání díla zhotovitel zároveň předá objednateli doklady o řádném provedení díla dle technických norem a předpisů, provedených zkouškách, atestech a dokumentaci podle této smlouvy, včetně prohlášení o shodě.
- 11.4 Zhotovitel a objednatel jsou dále oprávněni uvést v zápise cokoli, co budou považovat za nutné.
- 11.5 Zhotovitel se zavazuje, nejpozději do 5 dnů po předání a převzetí díla odstranit zařízení staveniště a staveniště vyklidit.

12. Záruční podmínky a vady díla, pozáruční servis

- 12.1 Dílo má vady, jestliže jeho provedení neodpovídá požadavkům uvedeným ve smlouvě, příslušným právním předpisům, normám projektové dokumentaci nebo jiné dokumentaci vztahující se k provedení díla, popř. pokud neumožňuje užívání, k němuž bylo určeno a provedeno.
- 12.2 Zhotovitel odpovídá za vady, jež má dílo v průběhu výstavby, dále za vady, jež má dílo v době jeho předání a převzetí a vady, které se projeví v záruční době. Za vady díla, které se projeví po záruční době, odpovídá jen tehdy, jestliže byly prokazatelně způsobeny porušením jeho povinností.
- 12.3 Záruční lhůta na stavbu se sjednává v **délce šedesát (60) měsíců**, s výjimkou speciálně sjednané záruční doby stanovené na vyjmenované (viz dále) technologické části díla a na zařizovací předměty, u kterých je záruční lhůta stanovena dle výrobce, minimálně však 2 roky. Seznam částí díla se speciálně stanovenou záruční dobou předloží zhotovitel při podpisu této smlouvy, přičemž tento seznam podléhá předchozímu písemnému odsouhlasení objednatele.
- 12.4 Záruční lhůta začíná běžet dnem, kdy zhotovitel předá objednateli dílo bez vad a nedodělků.

vztahující se k projektu, který je předmětem smlouvy a zároveň minimálně do konce roku 2030 k nim umožnit přístup oprávněným orgánům.

- 14.5 V případě zániku závazku před řádným splněním díla, je zhotovitel povinen ihned předat objednateli nedokončené dílo včetně věcí, které opatřil a které jsou součástí díla a uhradit případně vzniklou škodu. Objednatel je povinen uhradit zhotoviteli cenu věcí, které opatřil a které se staly součástí díla. Smluvní strany uzavřou dohodu, ve které upraví vzájemná práva a povinnosti.
- 14.6 Zhotovitel ani objednatel nemohou bez vzájemného písemného souhlasu postoupit svá práva a povinnosti (či jejich část) plynoucí ze smlouvy třetí osobě.
- 14.7 Osoby podepisující tuto smlouvu svými podpisy stvrzují platnost svých jednateckých oprávnění.
- 14.8 Smluvní strany této smlouvy shodně prohlašují, že si tuto smlouvu před jejím podpisem přečetly a že byla uzavřena po vzájemném projednání podle jejich pravé a svobodné vůle určitě, vážně a srozumitelně, nikoliv v tísní nebo za nápadně nevýhodných podmínek a že se dohodly o celém jejím obsahu, což stvrzují svými podpisy.
- 14.9 Smlouva je vyhotovena ve čtyřech stejnopisech s platností originálu podepsaných oprávněnými zástupci smluvních stran, přičemž objednatel obdrží dvě vyhotovení a zhotovitel dvě vyhotovení.
- 14.10 Ve smlouvě nejsou žádná slova opravována, přepisována nebo vepisována. Obě smluvní strany potvrzují správnost a autentičnost této smlouvy svým podpisem.
- 14.11 Pokud projekt, který je předmětem této smlouvy o dílo, nebude schválen poskytovatelem dotace ke spolufinancování, objednatel si vyhrazuje právo od této smlouvy odstoupit, případně ji změnit. Smluvním stranám v takovém případě nebude přiznána náhrada škody nebo jiná sankce.
- 14.12 Nedílnou součástí této smlouvy jsou následující přílohy:
Příloha č. 1 – cenová nabídka zhotovitele – naceněný položkový rozpočet včetně rekapitulace
Příloha č. 2 – projektová dokumentace - Radek Hrbáček DiS v říjnu 2018

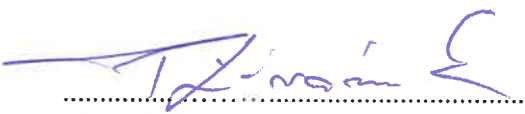
V Těšeticích dne 17.8.2020

V Olomouci dne 11.8.2020

za objednatele

za zhotovitele

**Spro stavby, obchod, (OS)
dopravu a služby s.r.o.**
Dolní Nová Ves 4, 516/84
779 00 Olomouc - Nové Sady
IČ: 26823411, DIČ: CZ26823411


.....
Obec Těšetice
Mgr. Jindřich Protivánek
starosta obce

.....
Spro stavby, obchod, dopravu a služby, s.r.o.
Jindřich Neděla
jednatel



- 12.5 Záruční lhůta neběží po dobu, po kterou objednatel nemohl předmět díla užívat. Pro ty části díla, které byly v důsledku reklamace objednatele zhotovitelem opraveny, běží záruční lhůta opětovně od počátku ode dne provedení reklamační opravy.
- 12.6 Objednatel písemně či emailem (zaslaným na kontaktní adresy uvedené v této smlouvě) oznámí zhotoviteli výskyt vady, vadu popíše a uvede, jak se projevuje. Jakmile objednatel odeslal toto písemné či emailové oznámení, má se za to, že požaduje bezplatné odstranění vady, nestanoví-li objednatel jinak.
- 12.7 Zhotovitel je povinen odstranit reklamované vady nejpozději do 30 dnů od obdržení oznámení o reklamaci, a to i v případě, že reklamaci neuznává. Po dobu odstraňování reklamačních vad se záruční doba staví a pokračuje běžet po řádném odstranění těchto vad. Náklady na odstranění reklamované vady nese zhotovitel i ve sporných případech až do rozhodnutí soudu.
- 12.8 Neodstraní-li zhotovitel reklamovanou vadu ve sjednaném termínu, je objednatel oprávněn pověřit odstraněním vady jinou odbornou právnickou nebo fyzickou osobu. Veškeré takto vzniklé náklady uhradí objednateli zhotovitel.
- 12.9 Provedenou opravu vady zhotovitel objednateli předá písemně.
- 12.10 Zhotovitel zabezpečí na své náklady dopravní značení, včetně organizace dopravy po dobu odstraňování vady.
- 12.11 Reklamaci lze uplatnit nejpozději do posledního dne záruční lhůty, přičemž i reklamace odeslaná v poslední den záruční lhůty se považuje za včas uplatněnou.

13. Smluvní pokuty a úroky z prodlení; odstoupení od smlouvy

- 13.1 Pokud bude zhotovitel v **prodlení** s provedením díla v termínu sjednaném dle článku 5, odst. 5.4 této smlouvy, je objednatel oprávněn po zhotoviteli požadovat zaplacení smluvní **pokuty ve výši 0,3 % ze smluvní ceny díla vč. DPH za každý i započatý den prodlení. O prodlení se nejedná v případě přerušení prací dle článku 5, odst. 5.9, kdy dojde k přerušení prací z důvodu klimatických podmínek.**
- 13.2 V případě **nedodržení termínu splatnosti** jednotlivých faktur objednatelem zhotoviteli, je zhotovitel oprávněn účtovat objednateli úrok z prodlení ve výši 0,05% z dlužné částky **za každý i započatý den prodlení.**
- 13.3 V případě **nedodržení termínu k odstranění vady**, která se projevila v záruční době, je objednatel oprávněn účtovat zhotoviteli **smluvní pokutu ve výši 0,05% ze smluvní ceny díla vč. DPH za každý i započatý den prodlení** s odstraněním a každou jednotlivou vadu nebo nedodělek, pokud se smluvní strany nedohodnou jinak.
- 13.4 V případě, že závazek provést dílo zanikne před řádným ukončením díla, nezaniká nárok na smluvní pokutu, pokud vznikl dřívějším porušením povinnosti.
- 13.5 Zánik závazku pozdním plněním neznamená zánik nároku na smluvní pokutu za prodlení s plněním.
- 13.6 Smluvní pokuty sjednané touto smlouvou zaplatí povinná strana nezávisle na zavinění a na tom, zda a v jaké výši vznikne druhé straně škoda, kterou lze vymáhat samostatně.
- 13.7 Smluvní pokuty se nezapočítávají na náhradu případně vzniklé škody.
- 13.8 Smluvní strany mají právo od této smlouvy odstoupit v případech podstatného porušení této smlouvy. Za podstatné porušení této smlouvy ze strany zhotovitele se považuje zejména prodlení podle dohodnutého harmonogramu delší než 15 kalendářních dnů. Za podstatné porušení této smlouvy ze strany objednatele se považuje zejména prodlení s placením ceny díla delší než 50 kalendářních dnů po datu splatnosti.

14. Závěrečná ujednání

- 14.1 Smlouva nabývá platnosti i účinnosti dnem podpisu obou smluvních stran.
- 14.2 Změnit nebo doplnit tuto smlouvu mohou smluvní strany jen v případě, že tím nebudou porušeny podmínky zadání veřejné zakázky malého rozsahu, a to pouze formou písemných dodatků, které budou vzestupně číslovány, výslovně prohlášeny za dodatek této smlouvy a podepsány oprávněnými zástupci smluvních stran.
- 14.3 Zhotovitel je povinen v rámci provádění veřejné zakázky dodržovat veškeré podmínky stanovené poskytovatelem dotace, které nejsou v rozporu s obsahem této smlouvy.
- 14.4 Zhotovitel musí minimálně do konce roku 2030 uchovávat veškerou dokumentaci a doklady

REKAPITULACE STAVBY

Kód: 0502018

Stavba: Stavení úpravy kulturního domu v Těšetících - sociální zařízení

KSO: CC-CZ: 21. 10. 2018
Místo: Těšetice Datum: 21. 10. 2018

Zadavatel: Obec Těšetice IČ: 26823411
DIČ: CZ26823411

Uchazeč: Spro stavby, obchod, doprava a služby, s.r.o. IČ: 26823411
DIČ: CZ26823411

Projektant: Ing. Klára Měchurová IČ: 26823411
DIČ: CZ26823411

Poznámka:

Cena bez DPH 1 189 490,23

Sazba daně	Základ daně	Výše daně
21,00%	1 189 490,23	249 792,95
15,00%	0,00	0,00

Cena s DPH 1 439 283,18

Spro stavby, obchod, ⁰⁵
dopravu a služby, s.r.o.
Dolní Nová Ves 516/84
779 00 Dobruška - Nové Sady
IČ: 26823411, DIČ: CZ26823411

REKAPITULACE OBJEKTŮ STAVBY A SOUPLISŮ PRACÍ

Kód: 0502018

Stavba: Stavení úpravy kulturního domu v Těšetících - sociální zařízení

Místo: Těšetice Datum: 21. 10. 2018

Zadavatel: Obec Těšetice Projektant: Ing. Klára Měchurová

Uchazeč: Spro stavby, obchod, dopravu a služby, s.r.o.

Kód	Objekt, Soupis prací	Cena bez DPH [CZK]	Cena s DPH [CZK]	Typ
Náklady stavby celkem				
1	Architektonicko stavební řešení	702 438,85	1 189 490,23	STA
2	Zdravotechnické instalace	222 126,15	849 951,01	STA
3	Vytápění	69 289,20	268 772,64	STA
4	Vzduchotechnika	32 822,50	83 839,93	STA
5	Elektroinstalace	141 188,53	39 715,23	STA
7	Vedlejší rozpočtové náklady	21 625,00	170 838,12	STA
			26 166,25	STA

KRYCÍ LIST SOUPLISU

Stavba:

Stavení úpravy kulturního domu v Těšetících - sociální zařízení
Objekt:

1 - Architektonicko stavební řešení

KSO: CC-CZ: Těšetice 21. 10. 2018
Místo: Datum:
Zadavatel: IČ: DIČ:
Obec Těšetice IČ: 26823411
Uchazeč: DIČ: CZ26823411
Spro stavby, obchod, dopravu a služby, s.r.o.
Projektant: IČ: DIČ:
Ing. Klára Měchurová
Poznáмка: IČ: DIČ:

Cena bez DPH

702 438,85

DPH základní
snižená

Základ daně
702 438,85
0,00

Sazba daně
21,00%
15,00%

Výše daně
147 512,16
0,00

Cena s DPH

V CZK

849 951,01

REKAPITULACE ČLENĚNÍ SOUPISU PRACÍ

Stavba:

Stavení úpravy kulturního domu v Těšetických - sociální zařízení

Objekt:

1 - Architektonicko stavební řešení

Místo:

Těšetice

Zadavatel:

Obec Těšetice

Uchazeč:

Spro stavby, obchod, dopravu a služby, s.r.o.

Datum: 21. 10. 2018

Projektant:

Ing. Klára Měchurová

Kód dílu - Popis

Cena celkem [CZK]

Náklady soupisu celkem

702 438,85

HSV - Práce a dodávky HSV

411 722,94

1 - Zemní práce

27 667,58

2 - Zakládání

17 320,52

3 - Svislé a kompletní konstrukce

78 932,13

6 - Úpravy povrchů, podlahy a osazování výplní

141 444,86

9 - Ostatní konstrukce a práce, bourání

63 962,63

997 - Přesun sutě

59 672,74

998 - Přesun hmot

22 722,48

PSV - Práce a dodávky PSV

290 715,91

711 - Izolace proti vodě, vlhkosti a plynům

33 600,41

713 - Izolace tepelné

9 273,01

763 - Konstrukce suché výstavby

24 722,00

766 - Konstrukce truhlářské

27 638,35

767 - Konstrukce zámečnické

3 467,50

771 - Podlahy z dlaždic

32 384,05

781 - Dokončovací práce - obklady

146 846,49

783 - Dokončovací práce - nátěry

5 434,00

784 - Dokončovací práce - malby a tapety

7 350,10

A handwritten mark or signature in the bottom right corner of the page, consisting of a curved line and some illegible characters.

SOUPIS PRACÍ

Stavba:

Stavení úpravy kulturního domu v Těšetících - sociální zařízení

Objekt:

1 - Architektonicko stavební řešení

Místo:

Těšetice

Datum: 21. 10. 2018

Zadavatel:

Obec Těšetice

Projektant: Ing. Klára Měchurová

Uchazeč:

Spro stavby, obchod, dopravu a služby, s.r.o.

PČ	Typ	Kód	Popis	MJ	Množství	J.cena [CZK]	Cena celkem [CZK]	Cenová soustava
----	-----	-----	-------	----	----------	--------------	-------------------	-----------------

Náklady soupisu celkem

702 438,85

D HSV Práce a dodávky HSV

411 722,94

D 1 Zemní práce

27 667,58

1	K	5,75	Hloubení rýh š přes 600 do 2000 mm ručním nebo pneuum náradím v soudržných horninách tř. 3	m3	5,750	1 852,50	10 651,88	CS ÚRS 2018 01
---	---	------	--	----	-------	----------	-----------	----------------

Výkop rýh pro ležatou kanalizaci

(6+5+2*4+1*4)*0,5*0,5

Mezisoučet

Součet

5,750

5,750

5,750

2	K	5,75	Vodorovné přemístění do 10000 m výkopku/sypaniny z horniny tř. 1 až 4	m3	5,750	399,00	2 294,25	
---	---	------	---	----	-------	--------	----------	--

Likvidace výkopku

výpočet dle výkopku

5,75

Mezisoučet

Součet

5,750

5,750

5,750

3	K	86,25	Příplatek k vodorovnému přemístění výkopku/sypaniny z horniny tř. 1 až 4 ZKD 1000 m přes 10000 m	m3	86,250	24,70	2 130,38	
---	---	-------	--	----	--------	-------	----------	--

Likvidace výkopku

výpočet dle výkopku

5,75*15

Mezisoučet

Součet

86,250

86,250

86,250

4	K	5,75	Nakládání výkopku z hornin tř. 1 až 4 přes 100 m3	m3	5,750	475,00	2 731,25	
---	---	------	---	----	-------	--------	----------	--

Naložení výkopku

výpočet dle výkopku

5,75

Mezisoučet

5,750

5,750

PČ	Typ	Kód	Popis	MJ	Množství	J.cena [CZK]	Cena celkem [CZK]	Cenová soustava
VV			Součet		5,750			
5	K	5,75	Uložení sypaniny na skládky	m3	5,750	28,50	163,88	
VV			Uložení výkopku					
VV			výpočet dle výkopku		5,750			
VV			5,75					
VV			Mezisoučet		5,750			
VV			Součet		5,750			
6	K	9,775	Poplatek za uložení stavebního odpadu - zeminy a kameniva na skládce	t	9,775	332,50	3 250,19	
VV			Poplatek za uložení výkopku					
VV			výpočet dle výkopku		9,775			
VV			5,75*1,7		9,775			
VV			Mezisoučet		9,775			
VV			Součet		9,775			
7	K	5,75	Obsypání potrubí ručně sypaninou bez prohození sitem, uloženou do 3 m	m3	5,750	475,00	2 731,25	CS ÚRS 2018 01
8	M	11,5	kamenivo <i>těžené drobné frakce 0-4</i>	t	11,500	323,00	3 714,50	CS ÚRS 2018 01
VV			5,75*2 Přepočtené koeficientem množství		11,500			
D	2		Zakládání				17 320,52	
9	K	2,014	Podsyyp pod základové konstrukce se zhuštěním z hrubého kameniva frakce 8 až 16	m3	2,014	1 377,50	2 774,29	CS ÚRS 2018 01
VV			Podkladní podsyp					
VV			(1,55*4+1,8*2,05)*0,06		0,593			
VV			(1,66*2,9+6,01*2+3,4*0,95+2,9*1,25)*0,06		1,421			
VV			Mezisoučet		2,014			
VV			Součet		2,014			
10	K	2,686	Základové desky ze ŽB bez zvýšených nároků na prostředí tř. C 20/25	m3	2,686	3 676,50	9 875,08	CS ÚRS 2018 01
VV			Podkladní beton					
VV			(1,55*4+1,8*2,05)*0,08		0,791			
VV			(1,66*2,9+6,01*2+3,4*0,95+2,9*1,25)*0,08		1,895			
VV			Mezisoučet		2,686			
VV			Součet		2,686			
11	K	0,149	Výztuž základových desek svařovanými sítěmi Kari	t	0,149	31 350,00	4 671,15	CS ÚRS 2018 01
VV			Podkladní beton - výztuž Kari 100/100/6					
VV			(1,55*4+1,8*2,05)*4,44/1000		0,044			
VV			(1,66*2,9+6,01*2+3,4*0,95+2,9*1,25)*4,44/1000		0,105			
VV			Mezisoučet		0,149			
VV			Součet		0,149			
D	3		Svislé a kompletní konstrukce				78 932,13	
12	K	11,2	Zaivo jednoduché z cihel broušených do P10 na tenkovrstvou maltu tl 200 mm	m2	11,200	1 363,25	15 268,40	CS ÚRS 2018 01
VV			Vnitřní zaivo tl. 200 mm					

PČ	Typ	Kód	Popis	MJ	Množství	J.cena [CZK]	Cena celkem [CZK]	Cenová soustava
VV			(2,15+1,05)*3,5		11,200			
VV			Mezisoučet		11,200			
VV			Součet		11,200			
13	K	0,5	Vyzdívka mezi nosníky z cihel pálených na MC	m3	0,500	5 196,50	2 598,25	CS ÚRS 2018 01
14	K	0,04	Osazování ocelových válcovaných nosníků na zdivu I, IE, U, UE nebo L do č 12	t	0,040	23 956,80	958,27	CS ÚRS 2018 01
VV			1,2*4*8,34/1000		0,040			
VV			Mezisoučet		0,040			
VV			Součet		0,040			
15	M	0,04	ocel profilová IPN 100 jakost 11 375	t	0,040	25 365,00	1 014,60	CS ÚRS 2018 01
VV			4,8*8,34/1000		0,040			
VV			Mezisoučet		0,040			
VV			Součet		0,040			
16	K	47,425	Příčka z cihel broušených na tenkovrstvou maltu tloušťky 80 mm	m2	47,425	988,00	46 855,90	CS ÚRS 2018 01
VV			Vnitřní příčky tl. 150 mm		47,425			
VV			(1,6+4+1,66+2+0,95+1,9+1,44)*3,5		47,425			
VV			Mezisoučet		47,425			
VV			Součet		47,425			
17	K	11,41	Příčka z cihel broušených na tenkovrstvou maltu tloušťky 140 mm	m2	11,410	1 021,25	11 652,46	CS ÚRS 2018 01
VV			Vnitřní příčky tl. 150 mm		11,410			
VV			(1,6+1,66)*3,5		11,410			
VV			Mezisoučet		11,410			
VV			Součet		11,410			
18	K	1	Plentování jednostranné v do 200 mm válcovaných nosníků cihlami	m2	1,000	584,25	584,25	CS ÚRS 2018 01
D	6		Úpravy povrchů, podlahy a osazování výplní				141 444,86	
19	K	124,032	Vyrovnání podkladu vnitřních stěn maltou vápennou tl do 10 mm	m2	124,032	152,00	18 852,86	CS ÚRS 2018 01
20	K	496,128	Příplatek k vyrovnání vnitřních stěn maltou vápennou za každých dalších 5 mm tl	m2	496,128	42,75	21 209,47	CS ÚRS 2018 01
VV			124,032*4		496,128			
VV			Mezisoučet		496,128			
VV			Součet		496,128			
21	K	149,812	Vápenocementová omítka hrubá jednovrstvá zatřená vnitřních stěn nanášená ručně	m2	149,812	275,50	41 273,21	CS ÚRS 2018 01
22	K	104,868	Vápenocementová omítka štuková dvouvrstvá vnitřních stěn nanášená ručně	m2	104,868	275,50	28 891,13	CS ÚRS 2018 01
VV			Vnitřní omítky nad obklady		15,232			
VV			(1,44+1,44+4+4)*1,4		7,000			
VV			(1,6+1,6+0,9+0,9)*1,4		7,000			
VV			(1,6+1,6+0,9+0,9)*1,4		7,168			
VV			(1,66+1,66+0,9+0,9)*1,4		9,688			
VV			(1,66+1,66+1,8+1,8)*1,4		9,912			
VV			(1,66+1,66+1,88+1,88)*1,4					

PČ	Typ	Kód	Popis	MJ	Množství	J.cena [CZK]	Cena celkem [CZK]	Cenová soustava
VV			(2,7+2,7+2+2,93+2,93+1,25+0,15+0,15)*1,4		23,534			
VV			(0,95+0,95+1,118+1,118)*1,4		5,790			
VV			(0,95+0,95+1,35+1,35)*1,4		6,440			
VV			(1,44+1,44+0,9+0,9)*1,4		6,552			
VV			(1,44+1,44+0,9+0,9)*1,4		6,552			
VV			Mezisoučet		104,868			
VV			Součet		104,868			
23	K	1,844	Mazanina tl do 80 mm z betonu prostého bez zvýšených nároků na prostředí tř. C	m3	1,844	4 789,92	8 832,61	CS ÚRS 2018 01
VV			Podlahová mazanina					
VV			1,44*0,06		0,346			
VV			1,6*0,9*0,06		0,086			
VV			1,6*0,9*0,06		0,086			
VV			1,66*1,88*0,06		0,187			
VV			1,66*1,8*0,06		0,179			
VV			1,66*0,9*0,06		0,090			
VV			0,95*1,85*0,06		0,105			
VV			0,95*1,18*0,06		0,067			
VV			(2,7*2+1,25*2,9)*0,06		0,542			
VV			1,44*0,9*0,06		0,078			
VV			1,44*0,9*0,06		0,078			
VV			Mezisoučet		1,844			
VV			Součet		1,844			
24	K	0,042	Výztuž mazanin svařovanými sítěmi Kari	t	0,042	31 350,00	1 316,70	CS ÚRS 2018 01
VV			Podlahová mazanina - výztuž Kari 150/150/4					
VV			1,44*4*1,35/1000		0,008			
VV			1,6*0,9*1,35/1000		0,002			
VV			1,6*0,9*1,35/1000		0,002			
VV			1,66*1,88*1,35/1000		0,004			
VV			1,66*1,8*1,35/1000		0,004			
VV			1,66*0,9*1,35/1000		0,002			
VV			0,95*1,85*1,35/1000		0,002			
VV			0,95*1,18*1,35/1000		0,002			
VV			(2,7*2+1,25*2,9)*1,35/1000		0,012			
VV			1,44*0,9*1,35/1000		0,002			
VV			1,44*0,9*1,35/1000		0,002			
VV			Mezisoučet		0,042			
VV			Součet		0,042			
25	K	74,906	Obvodová dilatace pružnou těsnicí páskou v 80 mm mezi stěnou a mazaninou	m	74,906	51,78	3 878,63	CS ÚRS 2018 01
VV			Obvodová dilatace					
VV			(1,44+1,44+4+4)		10,880			
VV			(1,6+1,6+0,9+0,9)		5,000			

PČ	Typ	Kód	Popis	MJ	Množství	J.cena [CZK]	Cena celkem [CZK]	Cenová soustava
VV			(1,6+1,6+0,9+0,9)		5,000			
VV			(1,66+1,66+0,9+0,9)		5,120			
VV			(1,66+1,66+1,8+1,8)		6,920			
VV			(1,66+1,66+1,88+1,88)		7,080			
VV			(2,7+2,7+2+2,93+2,93+1,25+0,15+0,15)		16,810			
VV			(0,95+0,95+1,118+1,118)		4,136			
VV			(0,95+0,95+1,35+1,35)		4,600			
VV			(1,44+1,44+0,9+0,9)		4,680			
VV			(1,44+1,44+0,9+0,9)		4,680			
VV			Mezisoučet		74,906			
VV			Součet		74,906			
26	K	11	Osazování zárubní nebo rámu dveřních kovových do 2,5 m2 na MC	kus	11,000	570,00	6 270,00	CS ÚRS 2018 01
27	M	11	záruběň ocelová pro běžné zdění hranatý profil 600- 900 L/P	kus	11,000	992,75	10 920,25	CS ÚRS 2018 01
							63 962,63	
D	9		Ostatní konstrukce a práce, bourání					
28	K	30,749	Lešení pomocné pro objekty pozemních staveb s lešňovou podlahou v do 3,5 m zatížení do 150 kg/m2	m2	30,749	142,50	4 381,73	CS ÚRS 2018 01
29	K	30,749	Vyčištění budov bytové a občanské výstavby při výšce podlaží do 4 m	m2	30,749	88,35	2 716,67	CS ÚRS 2018 01
30	K	34,918	Bourání příček z cihel pálených na MVC tl do 150 mm	m2	34,918	218,50	7 629,58	CS ÚRS 2018 01
VV			Bourání příček					
VV			(1,39+1,66+1,66+1,05+1,9+1,36+1,25)*3,4		34,918			
VV			Mezisoučet		34,918			
VV			Součet		34,918			
31	K	1,677	Bourání zdíva z cihel pálených nebo vápenopískových na MV nebo MVC do 1 m3	m3	1,677	1 425,00	2 389,73	CS ÚRS 2018 01
VV			Bourání zdíva					
VV			1,9*0,2*3,4		1,292			
VV			0,35*0,5*2,2		0,385			
VV			Mezisoučet		1,677			
VV			Součet		1,677			
32	K	9,066	Bourání podkladů pod dlažby betonových s potěrem nebo teracem tl do 100 mm pl přes 4 m2	m3	9,066	1 900,00	17 225,40	CS ÚRS 2018 01
VV			Bourání podkladu					
VV			(1,55*4+1,8*2,05)*(0,15+0,12)		2,670			
VV			(1,66*2,9+6,01*2+3,4*0,95+2,9*1,25)*(0,15+0,12)		6,396			
VV			Mezisoučet		9,066			
VV			Součet		9,066			
33	K	9,066	Příplatek k bourání betonových mazanin za bourání mazanin se svařovanou sítí tl do 100 mm	m3	9,066	475,00	4 306,35	CS ÚRS 2018 01
34	K	4,701	Odstranění násypů pod podlahami tl do 200 mm pl přes 2 m2	m3	4,701	760,00	3 572,76	CS ÚRS 2018 01
VV			Odstranění násypu					
VV			(1,55*4+1,8*2,05)*0,14		1,385			
VV			(1,66*2,9+6,01*2+3,4*0,95+2,9*1,25)*0,14		3,316			

PČ	Typ	Kód	Popis	MJ	Množství	J.cena [CZK]	Cena celkem [CZK]	Cenová soustava
VV			Mezisoučet		4,701			
VV			Součet		4,701			
35	K	23,689	Otlučení (osekání) vnitřní vápenné nebo vápenocementové omítky stropů v rozsahu do 100 %	m2	23,689	114,00	2 700,55	CS ÚRS 2018 01
VV			(1,66*2,9+6,01*2+3,4*0,95+2,9*1,25)		23,689			
VV			Mezisoučet		23,689			
VV			Součet		23,689			
36	K	124,032	Otlučení (osekání) vnitřní vápenné nebo vápenocementové omítky stěn v rozsahu do 100 %	m2	124,032	95,00	11 783,04	CS ÚRS 2018 01
VV			Otlučení stávajících omítek		30,770			
VV			(1,55+4+3,5)*3,4		93,262			
VV			(6+1,9+1,54+2,9+1,25+2,9+0,3+2,9+2,91+4,83)*3,4		124,032			
VV			Mezisoučet		124,032			
VV			Součet		124,032			
37	K	124,032	Vykrabání spár zdiva cihelného mimo komínového	m2	124,032	9,50	1 178,30	CS ÚRS 2018 01
38	K	67,352	Odebrání a odebrání obkládek stěn z vnitřních obkládaček plochy přes 1 m2	m2	67,352	90,25	6 078,52	CS ÚRS 2018 01
VV			Otlučení obkládky		23,880			
VV			(1,66+1,66+1,56+1,39+1,39+1,62+1,1)*2		15,520			
VV			(2,68+2,68+1,9+0,5)*2		11,920			
VV			(2,78+2,78+0,2+0,2)*2		16,032			
VV			(1,36+1,36+0,136+1,36+1,9+1,9)*2		67,352			
VV			Mezisoučet		67,352			
VV			Součet		67,352			
D		997	Přesun sutě				59 672,74	
39	K	52,647	Vnitrostaveništní doprava suti a vybouraných hmot pro budovy v do 6 m s použitím mechanizace	t	52,647	285,00	15 004,40	CS ÚRS 2018 01
40	K	52,647	Odvoz suti a vybouraných hmot na skládku nebo meziskládku se složením, na vzdálenost do 1 km	t	52,647	225,15	11 853,47	
41	K	1052,94	Odvoz suti a vybouraných hmot na skládku nebo meziskládku se složením, na vzdálenost Připlátek k ceně za každý další i započatý 1 km přes 1 km	t	1 052,940	9,79	10 308,28	
VV			52,647*20 Přepočtené koeficientem množství		1 052,940			
42	K	52,647	Poplatek za uložení na skládce (skládkovné) stavebního odpadu smíšeného kód odpadu 170 904	t	52,647	427,50	22 506,59	CS ÚRS 2018 01
D		998	Přesun hmot				22 722,48	
43	K	49,83	Přesun hmot pro budovy občanské výstavby, bydlení, výrobu a služby s nosnou svíslou konstrukcí zděnou z cihel, tvárníc nebo kamene vodorovná dopravní vzdálenost do 100 m pro budovy výšky do 6 m	t	49,830	456,00	22 722,48	
D		PSV	Práce a dodávky PSV				290 715,91	
D		711	Izolace proti vodě, vlhkosti a plynům				33 600,41	

PČ	Typ	Kód	Popis	MJ	Množství	J.cena [CZK]	Cena celkem [CZK]	Cenová soustava
44	K	33,579	Provedení izolace proti zemní vlhkosti vodorovné za studena nátěrem penetračním	m2	33,579	23,75	797,50	CS ÚRS 2018 01
	VV		Spodní hydroizolace					
	VV		(1,55*4+1,8*2,05)		9,890			
	VV		(1,66*2,9+6,01*2+3,4*0,95+2,9*1,25)		23,689			
	VV		Mezisoučet		33,579			
	VV		Součet		33,579			
45	M	0,012	lak asfaltový penetrační	t	0,012	61 750,00	741,00	CS ÚRS 2018 01
	VV		materiál					
	VV		33,579*0,3/1000*1,15		0,012			
	VV		Mezisoučet		0,012			
	VV		Součet		0,012			
46	K	10,944	Provedení izolace proti zemní vlhkosti svislé za studena nátěrem penetračním	m2	10,944	33,25	363,89	CS ÚRS 2018 01
	VV		Spodní hydroizolace - svislá					
	VV		(1,55+4+3,5)*0,3		2,715			
	VV		(6+1,9+1,54+2,9+1,25+2,9+0,3+2,9+2,91+4,83)*0,3		8,229			
	VV		Mezisoučet		10,944			
	VV		Součet		10,944			
47	M	0,004	lak asfaltový penetrační	t	0,004	61 750,00	247,00	CS ÚRS 2018 01
	VV		materiál					
	VV		10,944*0,3/1000*1,15		0,004			
	VV		Mezisoučet		0,004			
	VV		Součet		0,004			
48	K	33,579	Provedení izolace proti zemní vlhkosti pásy přitavením vodorovné NAIP	m2	33,579	156,75	5 263,51	CS ÚRS 2018 01
	VV		Spodní hydroizolace					
	VV		(1,55*4+1,8*2,05)		9,890			
	VV		(1,66*2,9+6,01*2+3,4*0,95+2,9*1,25)		23,689			
	VV		Mezisoučet		33,579			
	VV		Součet		33,579			
49	M	44,408	pás těžký asfaltovaný V60 S40	m2	44,408	64,60	2 868,76	CS ÚRS 2018 01
	VV		materiál					
	VV		33,579*1,15		38,616			
	VV		Mezisoučet		38,616			
	VV		Součet		38,616			
	VV		38,616*1,15 Přepočtené koeficientem množství		44,408			
50	K	10,944	Provedení izolace proti zemní vlhkosti pásy přitavením svislé NAIP	m2	10,944	266,00	2 911,10	CS ÚRS 2018 01
	VV		Spodní hydroizolace - svislá					
	VV		(1,55+4+3,5)*0,3		2,715			
	VV		(6+1,9+1,54+2,9+1,25+2,9+0,3+2,9+2,91+4,83)*0,3		8,229			
	VV		Mezisoučet		10,944			
	VV		Součet		10,944			
51	M	14,474	pás těžký asfaltovaný V60 S40	m2	14,474	64,60	935,02	CS ÚRS 2018 01

PČ	Typ	Kód	Popis	MJ	Množství	J.cena [CZK]	Cena celkem [CZK]	Cenová soustava
VV			materiál		12,586			
VV		10,944*1,15			12,586			
VV		Mezisoučet			12,586			
VV		Součet			14,474			
VV		12,586*1,15	Přepočtené koeficientem množství					
52	K	43	Izolace proti podpovrchové a tlakové vodě vodorovná těsnící kaši	m2	43,000	427,50	18 382,50	CS ÚRS 2018 01
VV			Hydroizolační stěrka		33,000			
VV		33			10,000			
VV		10			43,000			
VV		Mezisoučet			43,000			
VV		Součet			43,000			
53	K	0,459	Přesun hmot tonážní pro izolace proti vodě, vlhkosti a plynům v objektech výšky do 6 m	t	0,459	2 375,00	1 090,13	CS ÚRS 2018 01
D 713 Izolace tepelné								
54	K	30,739	Montáž izolace tepelné podlah volně kladenými rohožemi, pásy, dílci, deskami 2 vrstvy	m2	30,739	114,00	3 504,25	CS ÚRS 2018 01
VV			Tepelná izolace podlahy		5,760			
VV		1,44*4			1,440			
VV		1,6*0,9			1,440			
VV		1,6*0,9			3,121			
VV		1,66*1,88			2,988			
VV		1,66*1,8			1,494			
VV		1,66*0,9			1,758			
VV		0,95*1,85			1,121			
VV		0,95*1,18			9,025			
VV		(2,7*2+1,25*2,9)			1,296			
VV		1,44*0,9			1,296			
VV		1,44*0,9			30,739			
VV		Mezisoučet			30,739			
VV		Součet			30,739			
55	M	33,813	deska EPS 150 pro trvalé zatížení v tlaku (max. 3000 kg/m2) tl 80mm	m2	33,813	127,68	4 317,24	CS ÚRS 2018 01
VV			materiál		33,813			
VV		30,739*1,1			33,813			
VV		Mezisoučet			33,813			
VV		Součet			33,813			
56	K	30,739	Montáž izolace tepelné podlah, stropů vrchem nebo střeš překrytí separační fólií z PE	m2	30,739	19,00	584,04	CS ÚRS 2018 01
VV			Tepelná izolace podlahy - separace		5,760			
VV		1,44*4			1,440			
VV		1,6*0,9			1,440			
VV		1,6*0,9			3,121			
VV		1,66*1,88			2,988			

PČ	Typ	Kód	Popis	MJ	Množství	J.cena [CZK]	Cena celkem [CZK]	Cenová soustava
VV			1,66*1,8		2,988			
VV			1,66*0,9		1,494			
VV			0,95*1,85		1,758			
VV			0,95*1,18		1,121			
VV			(2,7*2+1,25*2,9)		9,025			
VV			1,44*0,9		1,296			
VV			1,44*0,9		1,296			
VV			Mezisoučet		30,739			
VV			Součet		30,739			
57	M	33,813	folie PE parotěsná tl 0,2mm	m2	33,813	17,10	578,20	CS ÚRS 2018 01
VV			30,739*1,1 Přepočtené koeficientem množství		33,813			
58	K	0,087	Přesun hmot tonážní pro izolace tepelné v objektech v do 6 m	t	0,087	3 325,00	289,28	CS ÚRS 2018 01
D		763	Konstrukce suché výstavby				24 722,00	
59	K	30,739	SDK podhled deska 1xH2 15 bez T1 dvouvrstvá spodní kce profil CD+UD	m2	30,739	646,00	19 857,39	CS ÚRS 2018 01
VV			SDK podhled					
VV			1,44*4		5,760			
VV			1,6*0,9		1,440			
VV			1,6*0,9		1,440			
VV			1,66*1,88		3,121			
VV			1,66*1,8		2,988			
VV			1,66*0,9		1,494			
VV			0,95*1,85		1,758			
VV			0,95*1,18		1,121			
VV			(2,7*2+1,25*2,9)		9,025			
VV			1,44*0,9		1,296			
VV			1,44*0,9		1,296			
VV			Mezisoučet		30,739			
VV			Součet		30,739			
60	K	30,739	Montáž parotěsné zábrany do SDK podhledu	m2	30,739	39,90	1 226,49	CS ÚRS 2018 01
VV			30,739		30,739			
VV			Mezisoučet		30,739			
VV			Součet		30,739			
61	M	37,194	folie podstřešní parotěsná PE role 1,5 x 50 m	m2	37,194	21,19	788,14	CS ÚRS 2018 01
VV			30,739*1,1		33,813			
VV			Mezisoučet		33,813			
VV			Součet		33,813			
VV			33,813*1,1 Přepočtené koeficientem množství		37,194			
62	K	0,392	Přesun hmot tonážní pro sádrokartonové konstrukce v objektech v do 6 m	t	0,392	7 270,35	2 849,98	CS ÚRS 2018 01
D		766	Konstrukce truhlářské				27 638,35	

PČ	Typ	Kód	Popis	MJ	Množství	J.cena [CZK]	Cena celkem [CZK]	Cenová soustava
63	K	11	Montáž dveřních křídel otvíravých 1křídlových š do 0,8 m do ocelové zárubně	kus	11,000	190,00	2 090,00	CS ÚRS 2018 01
	VV		Montáž dveří					
	VV	11	11		11,000			
	VV		Mezisoučet		11,000			
	VV		Součet		11,000			
64	M	11	dveře vnitřní hladké plné 1křídlové 70-90x197cm dub	kus	11,000	1 292,00	14 212,00	CS ÚRS 2018 01
	VV		materiál					
	VV	11	11		11,000			
	VV		Mezisoučet		11,000			
	VV		Součet		11,000			
65	K	11	Montáž dveřního kování - zámku	kus	11,000	178,60	1 964,60	CS ÚRS 2018 01
66	M	11	Kování vrchní dveřní klika včetně rozet a montážního materiálu R PZ nerez PK	kus	11,000	403,75	4 441,25	CS ÚRS 2018 01
67	K	1	Yvššení nebo zavěšení dřevěných křídel oken pl do 1,5 m2	kus	1,000	76,00	76,00	CS ÚRS 2018 01
68	K	10	Yvššení nebo zavěšení dřevěných křídel dveří pl do 2 m2	kus	10,000	76,00	760,00	CS ÚRS 2018 01
69	K	1	D+M plastového okna 800/600 mm	kus	1,000	3 196,75	3 196,75	
	VV		Výplně otvorů					
	VV	1	1		1,000			
	VV		Mezisoučet		1,000			
	VV		Součet		1,000			
70	K	0,189	Přesun hmot tonážní pro konstrukce truhlářské v objektech v do 6 m	t	0,189	4 750,00	897,75	CS ÚRS 2018 01
D	767		Konstrukce zámečnické				3 467,50	
71	K	10	Demontáž zárubní dveří odřezáním plochy do 2,5 m2	kus	10,000	346,75	3 467,50	CS ÚRS 2018 01
D	771		Podlahy z dlaždic				32 384,05	
72	K	30,739	Montáž podlah z dlaždic keramických lepených flexibilním lepidlem režných nebo glazovaných hladkých přes 22 do 25 ks/ m2	m2	30,739	570,00	17 521,23	
	VV		Montáž keramické dlažby					
	VV	1,44*4	1,44*4		5,760			
	VV	1,6*0,9	1,6*0,9		1,440			
	VV	1,6*0,9	1,6*0,9		1,440			
	VV	1,66*1,88	1,66*1,88		3,121			
	VV	1,66*1,8	1,66*1,8		2,988			
	VV	1,66*0,9	1,66*0,9		1,494			
	VV	0,95*1,85	0,95*1,85		1,758			
	VV	0,95*1,18	0,95*1,18		1,121			
	VV	(2,7*2+1,25*2,9)	(2,7*2+1,25*2,9)		9,025			
	VV	1,44*0,9	1,44*0,9		1,296			
	VV	1,44*0,9	1,44*0,9		1,296			
	VV		Mezisoučet		30,739			

PČ	Typ	Kód	Popis	MJ	Množství	J.cena [CZK]	Cena celkem [CZK]	Cenová soustava
VV			Součet		30,739			
73	M	33,813	dlaždice keramické	m2	33,813	237,50	8 030,59	
VV			materiál					
VV			30,739*1,1		33,813			
VV			Mezisoučet		33,813			
VV			Součet		33,813			
74	K	30,739	Příplatek k montáž podlah keramických za plochu do 5 m2	m2	30,739	38,00	1 168,08	CS ÚRS 2018 01
75	K	30,739	Příplatek k montáž podlah keramických za omezený prostor	m2	30,739	19,00	584,04	CS ÚRS 2018 01
76	K	30,739	Příplatek k montáž podlah keramických za spárování tmelem	m2	30,739	66,50	2 044,14	CS ÚRS 2018 01
77	K	30,739	Podlahy - ostatní práce penetrace podkladu	m2	30,739	42,75	1 314,09	
VV			penetrace					
VV			30,739		30,739			
VV			Mezisoučet		30,739			
VV			Součet		30,739			
78	K	0,725	Přesun hmot tonážní pro podlahy z dlaždic v objektech v do 6 m	t	0,725	2 375,00	1 721,88	CS ÚRS 2018 01
D		781	Dokončovací práce - obklady				146 846,49	
79	K	149,812	Montáž obkladů vnitřních stěn z dlaždic keramických lepených flexibilním lepidlem rezných nebo glazovaných hladkých přes 22 do 25 ks/m2	m2	149,812	522,50	78 276,77	
VV			Vnitřní obklady					
VV			(1,44+1,44+4*4)*2		21,760			
VV			(1,6+1,6+0,9+0,9)*2		10,000			
VV			(1,6+1,6+0,9+0,9)*2		10,000			
VV			(1,66+1,66+0,9+0,9)*2		10,240			
VV			(1,66+1,66+1,8+1,8)*2		13,840			
VV			(1,66+1,66+1,88+1,88)*2		14,160			
VV			(2,7+2,7+2+2,93+2,93+1,25+0,15+0,15)*2		33,620			
VV			(0,95+0,95+1,118+1,118)*2		8,272			
VV			(0,95+0,95+1,35+1,35)*2		9,200			
VV			(1,44+1,44+0,9+0,9)*2		9,360			
VV			(1,44+1,44+0,9+0,9)*2		9,360			
VV			Mezisoučet		149,812			
VV			Součet		149,812			
80	M	164,793	obkládačky keramické	m2	164,793	237,50	39 138,34	
VV			materiál					
VV			149,812*1,1		164,793			
VV			Mezisoučet		164,793			
VV			Součet		164,793			
81	K	149,812	Montáž obkladů vnitřních stěn z dlaždic keramických Příplatek k cenám za plochu do 10 m2 jednotlivě	m2	149,812	38,00	5 692,86	
82	K	149,812	Montáž obkladů vnitřních stěn z dlaždic keramických Příplatek k cenám za spárování cement bílý	m2	149,812	28,50	4 269,64	

PČ	Typ	Kód	Popis	MJ	Množství	J.cena [CZK]	Cena celkem [CZK]	Cenová soustava
83	K	48	Ostatní prvky plastové profily ukončovací a dilatační lepené flexibilním lepidlem rohové	m	48,000	91,20	4 377,60	
	VV		Vnitřní obklady - lišty					
	VV		2*2		4,000			
	VV		2*2		4,000			
	VV		2*2		4,000			
	VV		2*2		4,000			
	VV		2*2		4,000			
	VV		2*2		4,000			
	VV		2*2		8,000			
	VV		4*2		4,000			
	VV		2*2		4,000			
	VV		2*2		4,000			
	VV		2*2		4,000			
	VV		2*2		4,000			
	VV		Mezisoučet		48,000			
	VV		Součet		48,000			
84	K	149,812	Ostatní prvky ostatní práce penetrace podkladu	m2	149,812	38,00	5 692,86	
85	K	74,906	Ostatní prvky ostatní práce spárování sítikonem	m	74,906	42,75	3 202,23	
	VV		Vnitřní obklady - spárování sítikonem					
	VV		(1,44+1,44+4+4)		10,880			
	VV		(1,6+1,6+0,9+0,9)		5,000			
	VV		(1,6+1,6+0,9+0,9)		5,000			
	VV		(1,66+1,66+0,9+0,9)		5,120			
	VV		(1,66+1,66+1,8+1,8)		6,920			
	VV		(1,66+1,66+1,88+1,88)		7,080			
	VV		(2,7+2,7+2+2,93+2,93+1,25+0,15+0,15)		16,810			
	VV		(0,95+0,95+1,118+1,118)		4,136			
	VV		(0,95+0,95+1,35+1,35)		4,600			
	VV		(1,44+1,44+0,9+0,9)		4,680			
	VV		(1,44+1,44+0,9+0,9)		4,680			
	VV		Mezisoučet		74,906			
	VV		Součet		74,906			
86	K	74,906	Ostatní prvky montáž profilu dilatační spáry koutové bez izolace	m	74,906	47,50	3 558,04	
	VV		Vnitřní obklady - kouty					
	VV		74,906		74,906			
	VV		Mezisoučet		74,906			
	VV		Součet		74,906			
87	K	2,777	Přesun hmot tonážní pro obklady keramické v objektech v do 6 m	t	2,777	950,00	2 638,15	CS ÚRS 2018 01
D	783		Dokončovací práce - nátěry				5 434,00	
88	K	22	Základní jednonásobný syntetický nátěr zámečnických konstrukcí	m2	22,000	123,50	2 717,00	
	VV		Nátěr zárubní					

PČ	Typ	Kód	Popis	MJ	Množství	J.cena [CZK]	Cena celkem [CZK]	Cenová soustava
VV			výpočet dle zárubní					
VV			11*2		22,000			
VV			Mezisoučet		22,000			
VV			Součet		22,000			
89	K	22	Krycí jednonásobný syntetický standardní nátěr zámečnických konstrukcí	m2	22,000	123,50	2 717,00	
D		784	Dokončovací práce - malby a tapety				7 350,10	
90	K	154,739	Základní akrylátová jednonásobná penetrace podkladu v místnostech výšky do 3,80m	m2	154,739	14,25	2 205,03	
VV			Malba					
VV			výpočet dle ploch		154,739			
VV			154,739		154,739			
VV			Mezisoučet		154,739			
VV			Součet		154,739			
91	K	154,739	Dvounásobné bílé malby ze směsi za mokra výborně ořezuvzdorných v místnostech výšky do 3,80 m	m2	154,739	33,25	5 145,07	CS ÚRS 2018 01
VV			Malba					
VV			výpočet dle ploch		154,739			
VV			154,739		154,739			
VV			Mezisoučet		154,739			
VV			Součet		154,739			

KRYCÍ LIST SOUPLISU

Stavba:

Stavení úpravy kulturního domu v Těšetických - sociální zařízení
Objekt:

2 - Zdravotechnické instalace

KSO:

Místo:

Těšetice

CC-CZ:

Datum:

21. 10. 2018

Zadavatel:

Obec Těšetice

IČ:

DIČ:

Uchazeč:

Spro stavby, obchod, dopravu a služby, s.r.o.

IČ:

26823411

DIČ:

CZ26823411

Projektant:

Ing. Klára Měchurová

IČ:

DIČ:

Poznámka:

Cena bez DPH

222 126,15

DPH základní
snížená

Základ daně
222 126,15
0,00

Sazba daně
21,00%
15,00%

Výše daně
46 646,49
0,00

Cena s DPH

v CZK

268 772,64

REKAPITULACE ČLENĚNÍ SOUPISU PRACÍ

Stavba:

Stavění úpravy kulturního domu v Těšetících - sociální zázření

Objekt:

2 - Zdravotechnické instalace

Místo:

Těšetice

Datum: 21. 10. 2018

Zadavatel:

Obec Těšetice

Projektant:

Ing. Klára Měchurová

Uchazeč:

Spro stavby, obchod, dopravu a služby, s.r.o.

Kód dílu - Popis

Cena celkem [CZK]

Náklady soupisu celkem

222 126,15

PSV - Práce a dodávky PSV

222 126,15

721 - Zdravotechnika - vnitřní kanalizace

31 078,30

722 - Zdravotechnika - vnitřní vodovod

52 018,20

724 - Zdravotechnika - strojní vybavení

5 188,90

725 - Zdravotechnika - zařizovací předměty

96 791,70

726 - Zdravotechnika - předstěnové instalace

37 049,05

SOUPIS PRACÍ

Stavba:

Stavění úpravy kulturního domu v Těšetících - sociální zařízení

Objekt:

2 - Zdravotechnické instalace

Místo:

Těšetice

Datum: 21. 10. 2018

Zadávatel:

Obec Těšetice

Projektant: Ing. Klára Měchurová

Uchazeč:

Spro stavby, obchod, dopravu a služby, s.r.o.

PČ Typ	Kód	Popis	MJ	Množství	J.cena [CZK]	Cena celkem [CZK]	Cenová soustava
--------	-----	-------	----	----------	--------------	-------------------	-----------------

Náklady soupisu celkem

222 126,15

D PSV Práce a dodávky PSV

222 126,15

D 721

31 078,30

Zdravotechnika - vnitřní kanalizace

1	K 15	Potrubí kanalizační z PVC SN 4 svodné DN 110	m	15,000	487,35	7 310,25	CS ÚRS 2018 01
		potrubí DN 100					
		5+2+4+2+1+1		15,000			
		Mezisoučet.		15,000			
		Součet		15,000			

2	K 7	Potrubí kanalizační z PVC SN 4 svodné DN 125	m	7,000	584,25	4 089,75	CS ÚRS 2018 01
		Potrubí DN 125					
		4+3		7,000			
		Mezisoučet		7,000			
		Součet		7,000			

3	K 8	Potrubí kanalizační z PE svodné DN 70	m	8,000	403,75	3 230,00	CS ÚRS 2018 01
4	K 7	Potrubí kanalizační z PP odpadní systém HT DN 100	m	7,000	487,35	3 411,45	
		Potrubí DN 100					
		7		7,000			
		Součet		7,000			

5	K 5	Potrubí kanalizační z PP přípojovací systém HT DN 70	m	5,000	403,75	2 018,75	
		5		5,000			
		Mezisoučet		5,000			
		Součet		5,000			

6	K 8	Potrubí kanalizační z PP přípojovací systém HT DN 100	m	8,000	487,35	3 898,80	
		8		8,000			
		Mezisoučet		8,000			
		Součet		8,000			

PČ	Typ	Kód	Popis	MJ	Množství	J.cena [CZK]	Cena celkem [CZK]	Cenová soustava
7	K	4	Potrubí kanalizační z PP větrací systém HT DN 110	m	4,000	487,35	1 949,40	
	VV		4		4,000			
	VV		Mezisosoučet		4,000			
	VV		Součet		4,000			
8	K	6	Vyvedení a upevnění odpadních výpustek DN 40	kus	6,000	74,10	444,60	
	VV		6		6,000			
	VV		Součet		6,000			
9	K	8	Vyvedení a upevnění odpadních výpustek DN 100	kus	8,000	121,60	972,80	
	VV		8		8,000			
	VV		Součet		8,000			
10	K	1	Hlavice ventilační polypropylen PP DN 110	kus	1,000	613,70	613,70	
	VV		1		1,000			
	VV		Součet		1,000			
11	K	54	Zkouška těsnosti potrubí kanalizace vodou do DN 125	m	54,000	20,90	1 128,60	
	VV		1		1,000			
	VV		Součet		1,000			
12	K	1	Potrubí kanalizační plastové systém KG DN 200	m	1,000	748,60	748,60	
	VV		1		1,000			
	VV		Součet		1,000			
13	M	1	čistící kus kanalizace plastové KGRE- 200 s 6 šrouby	kus	1,000	938,60	938,60	
	VV		1		1,000			
	VV		Mezisosoučet		1,000			
	VV		Součet		1,000			
14	K	0,068	Přesun hmot tonážní pro vnitřní kanalizace v objektech v do 12 m	t	0,068	4 750,00	323,00	
	D	722	Zdravotechnika - vnitřní vodovod				52 018,20	
15	K	8	Potrubí vodovodní plastové PPR svar polyfuze PN 16 D 16 x 2,2 mm	m	8,000	263,15	2 105,20	CS ÚRS 2018 01
	VV		Potrubí DN 15		8,000			
	VV		8		8,000			
	VV		Mezisosoučet		8,000			
	VV		Součet		8,000			
16	K	52	Potrubí vodovodní plastové PPR svar polyfuze PN 16 D 20 x 2,8 mm	m	52,000	288,80	15 017,60	
	VV		Potrubí DN 20		52,000			
	VV		6*4+6*2+4*4		52,000			
	VV		Mezisosoučet		52,000			
	VV		Součet		52,000			
17	K	15	Potrubí vodovodní plastové PPR svar polyfuze PN 16 D 25 x 3,5 mm	m	15,000	317,30	4 759,50	CS ÚRS 2018 01
	VV		Potrubí DN 25		15,000			
	VV		4+5		9,000			
	VV		6		6,000			
	VV		Mezisosoučet		15,000			
	VV		Součet		15,000			

PČ	Typ	Kód	Popis	MJ	Množství	J.cena [CZK]	Cena celkem [CZK]	Cenová soustava
18	K	75	Ochrana vodovodního potrubí přilepenými termoizolačními trubnicemi z PE tl do 13 mm DN do 22 mm	m	75,000	58,90	4 417,50	
19	K	22	Vyvedení a upevnění výpustku do DN 25	kus	22,000	188,10	4 138,20	
20	K	22	Nástěnka závitová plastová PPR PN 20 DN 20 x G 1/2	kus	22,000	127,30	2 800,60	
21	K	2	Kohout plnicí nebo vypouštěcí G 1/2 PN 10 s jedním závitem	kus	2,000	241,30	482,60	
	VV		1+1		2,000			
	VV		Mezisočet		2,000			
	VV		Součet		2,000			
22	K	1	Ventil zpětný G 2 PN 10 do 110 °C se dvěma závitů	kus	1,000	403,75	403,75	
	VV		"připojení ohřivače" 1		1,000			
	VV		Součet		1,000			
23	K	1	Ventil závitový pojistný rohový G 3/4	kus	1,000	743,85	743,85	
	VV		"připojení ohřivače " 1		1,000			
	VV		Součet		1,000			
24	K	1	Kohout kulový přímý G 1/2 PN 42 do 185 °C vnitřní závit	kus	1,000	242,25	242,25	
	VV		pata stupačky					
	VV		1		1,000			
	VV		Součet		1,000			
25	K	4	Kohout kulový přímý G 3/4 PN 42 do 185 °C vnitřní závit	kus	4,000	349,60	1 398,40	
	VV		2+2		4,000			
	VV		Součet		4,000			
26	K	1	Vodoměr závitový jednovtokový suchoběžný do 40 °C G 1/2 x 80 mm Qn 1,5 m3/h horizontální	kus	1,000	1 263,50	1 263,50	
	VV		1		1,000			
	VV		Součet		1,000			
27	K	75	Zkouška těsnosti vodovodního potrubí závitového do DN 50	m	75,000	18,05	1 353,75	
28	K	75	Proplach a dezinfekce vodovodního potrubí do DN 80	m	75,000	20,90	1 567,50	
29	K	0,08	Přesun hmot tonážní pro vnitřní vodovod v objektech v do 6 m	t	0,080	4 750,00	380,00 CS ÚRS 2018 01	
30	K	32	Hodinová zúčtovací sazba instalatér odborný	hod	32,000	342,00	10 944,00	
	P		Poznámka k položce:					
	VV		Montáž hydrantu		32,000			
	VV		2*2*8		32,000			
	VV		Součet					
D	724		Zdravotnicka - strojní vybavení				5 188,90	
31	K	1	Čerpadlo teplovodní mokrěběžné závitové cirkulační DN 25 výtlak do 4,0 m průtok 2,20 m3/h pro TUV	soubor	1,000	5 160,40	5 160,40	
32	K	0,003	Přesun hmot tonážní pro strojní vybavení v objektech v do 6 m	t	0,003	9 500,00	28,50 CS ÚRS 2018 01	
D	725		Zdravotnicka - zařizovací předměty				96 791,70	

PČ	Typ	Kód	Popis	MJ	Množství	J.cena [CZK]	Cena celkem [CZK]	Cenová soustava
33	K	7	Klozet keramický závěsný na nosné stěny s hlubokým splachováním odpad vodorovný	soubor	7,000	4 216,10	29 512,70	
	VV		WC					
	VV		7		7,000			
	VV		Součet		7,000			
34	K	4	Pisořávný záchodek automatický s infračerveným senzorem	soubor	4,000	8 673,50	34 694,00	CS ÚRS 2018 01
35	K	5	Umyvadlo keramické přípevně na stěnu šrouby bílé s krytem na sifon 600 mm	soubor	5,000	1 472,50	7 362,50	
	VV		Umyvadla					
	VV		5		5,000			
	VV		Mezisoučet		5,000			
	VV		Součet		5,000			
36	K	1	Výlečka bez výtokových armatur keramická se sklopnou plastovou mřížkou 425 mm	soubor	1,000	4 132,50	4 132,50	
	VV		1		1,000			
	VV		Součet		1,000			
37	K	1	Elektrický ohřívač zásobníkový akumulční závěsný svislý 120 l / 3 kW	soubor	1,000	9 808,75	9 808,75	CS ÚRS 2018 01
38	K	10	Ventil rohový bez přípojovací trubičky nebo flexi hadičky G 1/2	soubor	10,000	137,75	1 377,50	
39	K	5	Baterie umyvadlová stojánková páková bez výpusti	soubor	5,000	1 292,00	6 460,00	CS ÚRS 2018 01
40	K	5	Montáž zápachových uzávěrek U-sifonů	kus	5,000	136,80	684,00	CS ÚRS 2018 01
	VV		5		5,000			
	VV		Součet		5,000			
41	M	5	sifon umyvadlový s výpusti s mřížkou a zátkou DN 40	kus	5,000	179,55	897,75	CS ÚRS 2018 01
	VV		5		5,000			
	VV		Mezisoučet		5,000			
	VV		Součet		5,000			
42	K	0,392	Přesun hmot tonážní pro zařizovací předměty v objektech v do 6 m	t	0,392	4 750,00	1 862,00	CS ÚRS 2018 01
D		726	Zdravotechnika - předstěnové instalace				37 049,05	
43	K	7	Instalační předstěna - klozet závěsný v 1120 mm s ovládáním zepředu do lehkých stěn s kovovou kcí	soubor	7,000	4 024,20	28 169,40	
44	K	7	Zvukoizolační souprava pro klozet a bidet	soubor	7,000	1 178,95	8 252,65	
45	K	0,132	Přesun hmot tonážní pro instalační prefabrikáty v objektech v do 12 m	t	0,132	4 750,00	627,00	

KRYCÍ LIST SOUPLISU

Stavba:

Stavění úpravy kulturního domu v Těšetických - sociální zařízení
Objekt:

3 - Vytápění

KSO: CC-CZ: Těšetice Datum: 21. 10. 2018
Místo: Těšetice
Zadavatel: Obec Těšetice IČ: 26823411
Uchazeč: Spro stavby, obchod, dopravu a služby, s.r.o. DIČ: CZ26823411
Projektant: IČ: DIČ:
Ing. Klára Měchurová
Poznámka: IČ: DIČ:

Cena bez DPH

69 289,20

DPH základní
snížená

Základ daně
69 289,20
0,00

Sazba daně
21,00%
15,00%

Výše daně
14 550,73
0,00

Cena s DPH

v CZK

83 839,93

REKAPITULACE ČLENĚNÍ SOUPISU PRACÍ

Stavba:

Stavení úpravy kulturního domu v Těšetících - sociální zařízení

Objekt:

3 - Vytápění

Místo:

Těšetice

Datum: 21. 10. 2018

Zadavatel:

Obec Těšetice

Projektant:

Ing. Klára Měchurová

Úchazeč:

Spro stavby, obchod, dopravu a služby, s.r.o.

Kód dílu - Popis	Cena celkem [CZK]
Náklady soupisu celkem	69 289,20
PSV - Práce a dodávky PSV	69 289,20
999 - Ostatní	8 208,00
731 - Ústřední vytápění	3 325,00
733 - Ústřední vytápění	28 500,00
734 - Ústřední vytápění	9 237,80
735 - Ústřední vytápění	20 018,40

SOUPIS PRACÍ

Stavba:

Stavení úpravy kulturního domu v Těšetících - sociální zařízení

Objekt:

3 - Vytápění

Místo:

Těšetice

Datum: 21. 10. 2018

Zadavatel:

Obec Těšetice

Projektant: Ing. Klára Měchurová

Uchazeč:

Spro stavby, obchod, dopravu a služby, s.r.o.

PČ	Typ	Kód	Popis	MJ	Množství	J.cena [CZK]	Cena celkem [CZK]	Nová soustava
----	-----	-----	-------	----	----------	--------------	-------------------	---------------

Náklady soupisu celkem

69 289,20

D PSV Práce a dodávky PSV

69 289,20

D 999 Ostatní

8 208,00

1	K	24	Hodinová zúčtovací sazba instalatér odborný - vyregulování systému, topná a funkční zkouška	hod	24,000	342,00	8 208,00	
D	731		Ústřední vytápění				3 325,00	
2	K	1	Najetí a seřízení zdroje tepla servisním technikem	sou	1,000	3 325,00	3 325,00	

D 733 Ústřední vytápění

28 500,00

3	K	40	Potrubí měděné polotvrdé spojované měkkým pájením D 35x1,5	m	40,000	601,35	24 054,00	
4	K	40	Zkouška těsnosti potrubí měděné do D 35x1,5	m	40,000	23,75	950,00	
5	K	40	Ochrana vodovodního potrubí přilepenými termoizolačními trubnicemi z PE tl do 20 mm DN do 45 mm	m	40,000	74,10	2 964,00	
6	K	0,07	Přesun hmot tonážní pro rozvody potrubí v objektech v do 6 m	t	0,070	4 750,00	332,50	
7	K	0,07	Příplatek k přesunu hmot tonážní 733 prováděný bez použití mechanizace	t	0,070	2 850,00	199,50	

D 734 Ústřední vytápění

9 237,80

8	K	2	Ventil závitový regulační přímý G 1 PN 20 do 100 °C vyvažovací	kus	2,000	2 128,95	4 257,90	
9	K	1	Ventil závitový pojistný rohový G 1 provozní tlak od 2,5 do 6 barů	kus	1,000	774,25	774,25	
10	K	2	Šroubení topenářské přímé G 1/2 PN 16 do 120 °C	kus	2,000	265,05	530,10	
11	K	2	Šroubení topenářské přímé G 3/4 PN 16 do 120 °C	kus	2,000	297,35	594,70	
12	K	4	Kohout plnicí a vypouštěcí G 1/2 PN 10 do 110 °C závitový	kus	4,000	228,95	915,80	
13	K	1	Filtr závitový přímý G 1 PN 16 do 130 °C s vnitřními závity	kus	1,000	298,30	298,30	

PČ	Typ	Kód	Popis	MJ	Množství	J.cena [CZK]	Cena celkem [CZK]	Cenová soustava
14	K	2	Kohout kulový přímý G 1/2 PN 42 do 185 °C vnitřní závit	kus	2,000	242,25	484,50	
15	K	3	Kohout kulový přímý G 1 PN 42 do 185 °C vnitřní závit	kus	3,000	441,75	1 325,25	
16	K	0,006	Přesun hmot tonážní pro armatury v objektech v do 6 m	t	0,006	4 750,00	28,50	
17	K	0,006	Příplatek k přesunu hmot tonážní 734 prováděný bez použití mechanizace	t	0,006	4 750,00	28,50	
D 735 Ústřední vytápění							20 018,40	
18	K	8	Otopné těleso panelové dvoudeskové bez přídatné přestupní plochy výška/délka 600/1200mm výkon 1174 W	kus	8,000	2 502,30	20 018,40	CS ÚRS 2018 01

KRYCÍ LIST SOUPLISU

Stavba: Stavení úpravy kulturního domu v Těšetících - sociální zařízení
Objekt:

4 - Vzduchotechnika

KSO: Těšetice
Místo: Těšetice
CC-CZ: 21. 10. 2018
Datum: 21. 10. 2018
Zadavatel: Obec Těšetice
IČ: 26823411
DIČ: CZ26823411
Uchazeč: Spro stavby, obchod, dopravu a služby, s.r.o.
IČ: 26823411
DIČ: CZ26823411
Projektant: Ing. Klára Měchurová
IČ:
DIČ:

Cena bez DPH

32 822,50

	Základ daně	Sazba daně	Výše daně
DPH základní	32 822,50	21,00%	6 892,73
snížená	0,00	15,00%	0,00

Cena s DPH

39 715,23

v CZK

REKAPITULACE ČLENĚNÍ SOUPISU PRACÍ

Stavba:

Stavění úpravy kulturního domu v Těšetících - sociální zařízení

Objekt:

4 - Vzduchotechnika

Místo:

Těšetice

Datum: 21. 10. 2018

Zadávatel:

Obec Těšetice

Projektant:

Ing. Klára Měchurová

Uchazeč:

Spro stavby, obchod, dopravu a služby, s.r.o.

Kód dílu - Popis

Cena celkem [CZK]

Náklady soupisu celkem

32 822,50

002 - Zařízení č.2 - Větrání prostoru soc. zařízení

19 475,00

003 - Montáže

13 347,50

SOUPIS PRACÍ

Stavba:

Stavění úpravy kulturního domu v Těšetických - sociální zařízení

Objekt:

4 - Vzduchotechnika

Místo:

Těšetice

Datum: 21. 10. 2018

Zadavatel:

Obec Těšetice

Projektant: Ing. Klára Měchurová

Uchazeč:

Spro stavby, obchod, dopravu a služby, s.r.o.

PČ	Typ	Kód	Popis	MJ	Množství	J.cena [CZK]	Cena celkem [CZK]	Cenová soustava
----	-----	-----	-------	----	----------	--------------	-------------------	-----------------

Náklady soupisu celkem

32 822,50

D 002 Zařízení č.2 - Větrání prostoru soc. zařízení

19 475,00

1	K	8	Semiradiální ventilátor	ks	8,000	897,75	7 182,00	
2	K	8	Přetlaková klapka 100W	ks	8,000	219,45	1 755,60	
3	K	18	Potrubí 100	m	18,000	147,25	2 650,50	
4	K	7	T-Kus 100/100	ks	7,000	277,40	1 941,80	
5	K	4	Víko DF 100 + odvodnění	ks	4,000	585,20	2 340,80	
6	K	8	Nipl 100	ks	8,000	46,55	372,40	
7	K	8	Objímka 100	ks	8,000	99,75	798,00	
8	K	3	Tepelná izolace tl. 12 mm	m ²	3,000	306,85	920,55	
9	K	9	Dvevní mřížka neprůhledná 325x125	ks	9,000	168,15	1 513,35	

D 003

Montáže

13 347,50

10	K	1	Montážní materiál	kpl	1,000	950,00	950,00	
11	K	1	Montáž VZT zařízení	kpl	1,000	11 210,00	11 210,00	
12	K	1	Dopravné dodávek	kpl	1,000	1 187,50	1 187,50	

KRYCÍ LIST SOUPLISU

Stavba:

Stavění úpravy kulturního domu v Těšetících - sociální zařízení

Objekt:

5 - Elektroinstalace

KSO:

CC-CZ:

Místo:

Datum: 21. 10. 2018

Zadavatel:

IČ:

Obec Těšetice

DIČ:

Uchazeč:

IČ: 26823411

Spro stavby, obchod, dopravu a služby, s.r.o.

DIČ: CZ26823411

Projektant:

IČ:

Ing. Klára Měchurová

DIČ:

Poznámka:

Cena bez DPH

141 188,53

DPH základní
snížená

Základ daně
141 188,53
0,00

Sazba daně
21,00%
15,00%

Výše daně
29 649,59
0,00

Cena s DPH

170 838,12

V CZK

REKAPITULACE ČLENĚNÍ SOUPISU PRACÍ

Stavba:

Stavení úpravy kulturního domu v Těšetících - sociální zařízení

Objekt:

5 - Elektroinstalace

Místo:

Těšetice

Datum: 21. 10. 2018

Zadavatel:

Obec Těšetice

Projektant:

Ing. Klára Měchurová

Uchazeč:

Spro stavby, obchod, dopravu a služby, s.r.o.

Kód dílu - Popis

Cena celkem [CZK]

Náklady soupisu celkem

141 188,53

PSV - Práce a dodávky PSV

141 188,53

746 - Elektromontáže	698,40
740 - Elektromontáže	24 253,50
742 - Elektromontáže	7 828,00
743 - Elektromontáže	6 466,65
744 - Elektromontáže	48 721,17
747 - Elektromontáže	12 061,11
748 - Elektromontáže	27 748,55
74-M - Elektromontáže	13 411,15

SOUPIS PRACÍ

Stavba:

Stavění úpravy kulturního domu v Těšetích - sociální zařízení

Objekt:

5 - Elektroinstalace

Místo:

Těšetice

Datum: 21. 10. 2018

Zadavatel:

Obec Těšetice

Projektant: Ing. Klára Měchurová

Uchazeč:

Spro stavby, obchod, dopravu a služby, s.r.o.

PČ	Typ	Kód	Popis	MJ	Množství	J.cena [CZK]	Cena celkem [CZK]	Cenová soustava
----	-----	-----	-------	----	----------	--------------	-------------------	-----------------

Náklady soupisu celkem

141 188,53

D PSV

Práce a dodávky PSV

141 188,53

D 746

Elektromontáže

698,40

1	K	30	Ukončení vodič izolovaný do 2,5mm ² v rozváděči nebo na přístroji	kus	30,000	23,28	698,40	
---	---	----	--	-----	--------	-------	--------	--

D 740

Elektromontáže

24 253,50

2	K	1	Celková prohlídka elektrického rozvodu a zařízení do 1 milionu Kč	kus	1,000	3 040,00	3 040,00	
3	K	1	Montáž rozvodnice oceloplechová nebo plastová běžná do 50 kg	kus	1,000	1 767,00	1 767,00	
4	K	1	Mimostaveništní doprava	kpl	1,000	1 425,00	1 425,00	
5	K	1	Přídružený materiál	kpl	1,000	1 425,00	1 425,00	
6	K	1	Připojení přívodního kabelu v přípojkové skříni a v elektroměrových rozváděcích	kpl	1,000	3 467,50	3 467,50	
7	K	20	Nespecifikované práce - koordinace na stavbě s ostatními profesemi	hod	20,000	342,00	6 840,00	
8	K	1	Zhotovení projektové dokumentace skutečného provedení - 2x výtisk	kpl	1,000	4 275,00	4 275,00	
9	K	1	Vyhotovení revizní zprávy	kus	1,000	2 014,00	2 014,00	

D 742

Elektromontáže

7 828,00

10	K	1	Montáž skříň elektroměrová ER včetně zapojení	kus	1,000	2 679,00	2 679,00	
11	M	1	Elektroměrový rozváděč	kus	1,000	5 149,00	5 149,00	

D 743

Elektromontáže

6 466,65

12	K	5	Montáž krabice přístrojová zapuštěná plast kruh KP,KU68/2-1901	kus	5,000	52,25	261,25	
13	M	5	krabice přístrojová instalační KP 68/2	kus	5,000	6,08	30,40	
14	K	5	Montáž rozvodka zapuštěná plastová čtyřhranná typ KT 250	kus	5,000	73,15	365,75	

PČ	Typ	Kód	Popis	MJ	Množství	J.cena [CZK]	Cena celkem [CZK]	Cenová soustava
15	M	5	skříň rozvodná KT 250	kus	5,000	117,80	589,00	
16	M	5	svorkovnice EPS 2 s krytem, ekvipotenciální	kus	5,000	280,25	1 401,25	
17	K	2	Montáž protipožární ucpávky	kus	2,000	712,50	1 425,00	
18	M	2	protipožární pěna typ CP 620 300 ml, HILTI	bal.	2,000	1 197,00	2 394,00	

48 721,17

D 744 Elektromontáže

19	K	32	Montáž vodičů Cu izolovaných sk.1 do 1 KV žíla 0,35 až 6 mm2 do stěny	m	32,000	15,68	501,76	
20	M	32	vodič silový s Cu jádrem CY H07 V-U 4 mm2	m	32,000	6,46	206,72	
21	K	6	Montáž vodičů Cu izolovaných sk.1 do 1 KV žíla 10 až 16 mm2 do stěny	m	6,000	15,68	94,08	
22	M	6	vodič silový s Cu jádrem CY H07 V-U 10 mm2	m	6,000	14,73	88,38	
23	K	15	Montáž vodičů Cu izolovaných sk.1 do 1 KV žíla 70 mm2 do stěny	m	15,000	25,18	377,70	
24	M	15	vodič silový s Cu jádrem CYA H07 V-K 70 mm2	m	15,000	162,64	2 439,60	
25	K	150	Montáž kabelů Cu sk.1 do 1 KV do 0,40 kg uložený volně	m	150,000	21,38	3 207,00	
26	M	150	kabel silový s Cu jádrem CYKY 3x1,5 mm2	m	150,000	11,69	1 753,50	
27	K	30	Montáž kabelů Cu sk.1 do 1 KV do 0,63 kg uložený volně	m	30,000	27,17	815,10	
28	M	30	kabel silový s Cu jádrem CYKY 5x6 mm2	m	30,000	74,96	2 248,80	
29	K	37	Montáž kabelů Cu sk.1 do 1 KV do 4,00 kg uložený volně	m	37,000	61,09	2 260,33	
30	M	37	kabel silový s Al jádrem 1-AYKY 3x95+70 mm2	m	37,000	938,60	34 728,20	

12 061,11

D 747 Elektromontáže

31	K	1	Montáž vypínače nástěnný 1-jednopolový prostředí obýčejné nebo vlhké	kus	1,000	100,70	100,70	
32	M	1	spínač jednopólový 10A Tango bílý, slonová kost, IP44	kus	1,000	160,55	160,55	
33	K	2	Montáž přepínače nástěnný 6-střídaný prostředí obýčejné nebo vlhké	kus	2,000	100,70	201,40	
34	M	2	spínač řízení 6 10A Tango bílý, slonová kost, IP44	kus	2,000	160,55	321,10	
35	K	10	Montáž vypínače (polo)zapusťený šroubové připojení 1 -jednopolový	kus	10,000	91,68	916,80	
36	M	10	spínač jednopólový 10A Tango bílý, slonová kost	kus	10,000	132,05	1 320,50	
37	K	5	Montáž ovladače (polo)zapusťený šroubové připojení 1/0 -tláčtkový zapínací	kus	5,000	91,68	458,40	
38	M	5	tláčtkový ovladač 10A Tango bílý, slonová kost	kus	5,000	140,60	703,00	
39	K	5	Montáž přepínače (polo)zapusťený šroubové připojení 6 -střídaný	kus	5,000	91,68	458,40	
40	M	5	spínač řízení 6 10A Tango bílý, slonová kost	kus	5,000	138,70	693,50	
41	K	5	Montáž přepínače (polo)zapusťený šroubové připojení 6+6 -dvojitý střídaný	kus	5,000	119,04	595,20	
42	M	5	spínač řízení 6+6 10A Tango bílý, slonová kost	kus	5,000	186,68	933,40	
43	K	3	Montáž zásuvka chráněná bezšroubové připojení v krabici 2P+PE prostředí základní, vlhké	kus	3,000	107,35	322,05	
44	M	3	zásuvka 1násobná 16A Tango bílý, slonová kost, IP44	kus	3,000	155,80	467,40	
45	K	5	Montáž zásuvka (polo)zapusťená šroubové připojení 2P+PE se zapojením vodičů	kus	5,000	102,60	513,00	

PČ	Typ	Kód	Popis	MJ	Množství	J.cena [CZK]	Cena celkem [CZK]	Cenová soustava
46	M	5	zásuvka 1násobná 16A Tango bílý, slonová kost	kus	5,000	145,83	729,15	
47	K	4	Montáž pohybového senzoru	kus	4,000	175,09	700,36	
48	M	4	snímač pohybu min.3m	kus	4,000	616,55	2 466,20	

27 748,55

D 748

Elektromontáže

49	K	15	Montáž svítidlo zářivkové bytové stropní přisazené 1 zdroj s krytem	kus	15,000	280,25	4 203,75	
50	M	15	svítidlo přisazené 1x26W, IP20 včetně zdroje	kus	15,000	528,20	7 923,00	
51	K	5	Montáž svítidlo zářivkové bytové nástěnné přisazené 1 zdroj	kus	5,000	280,25	1 401,25	
52	M	5	svítidlo nouzové s piktogramem 1x24W, IP40 včetně zdroje	kus	5,000	936,70	4 683,50	
53	K	1	Montáž svítidlo zářivkové průmyslové stropní přisazené 1 zdroj s krytem	kus	1,000	308,75	308,75	
54	M	1	svítidlo zářivkové EP 1x36W, IP66 včetně zdroje	kus	1,000	593,75	593,75	
55	M	9	svítidlo zářivkové EP 2x36W, IP66 včetně zdroje	kus	9,000	808,45	7 276,05	
56	K	1	Měření izolačního stavu svítidel	kpl	1,000	902,50	902,50	
57	M	1	příspěvek na recyklaci zářivka-svítidlo	kpl	1,000	285,00	285,00	
58	M	1	příspěvek na recyklaci zářivka-zdroj	kpl	1,000	171,00	171,00	

D 74-M

Elektromontáže

13 411,15

59	K	1	Výzbroj rozvodnice	kpl	1,000	4 636,00	4 636,00	
60	M	1	Rozvaděčová skříň plastová - pod omítku U36 3/12TE 36 modulů, třída izolace II, IP30	kus	1,000	940,50	940,50	
61	M	1	hlavní vypínač 3pol IS-32/3 Moeller	kus	1,000	517,75	517,75	
62	M	30	jistič 1pólový-charakteristika B LPN (LSN) 10B/1	kus	30,000	103,55	3 106,50	
63	M	22	jistič 1pólový-charakteristika B LPN (LSN) 16B/1	kus	22,000	94,05	2 069,10	
64	M	1	jistič 3pólový-charakteristika B LPN (LSN) 16B/3	kus	1,000	349,60	349,60	
65	M	1	chránič proudový 4pólový OFI 25/4/030 typ AC	kus	1,000	895,85	895,85	
66	M	1	chránič proudový 4pólový OFI 25/4/030 typ AC	kus	1,000	895,85	895,85	

KRYCÍ LIST SOUPLISU

Stavba:

Stavění úpravy kulturního domu v Těšetických - sociální zařízení

Objekt:

7 - Vedlejší rozpočtové náklady

KSO: Těšetice

CC-CZ: 21. 10. 2018

Datum:

Zadavatel:

Obec Těšetice

IČ:

DIČ:

Uchazeč:

Spro stavby, obchod, dopravu a služby, s.r.o.

IČ: 26823411

DIČ: CZ26823411

Projektant:

Ing. Klára Měchurová

IČ:

DIČ:

Poznámka:

Cena bez DPH

21 625,00

Základ daně	Sazba daně	Výše daně
21 625,00	21,00%	4 541,25
0,00	15,00%	0,00

DPH základní
snižovaná

Cena s DPH

v CZK

26 166,25

REKAPITULACE ČLENĚNÍ SOUPLISU PRACÍ

Stavba:

Stavění úpravy kulturního domu v Těšeticích - sociální zařízení

Objekt:

7 - Vedlejší rozpočtové náklady

Místo:

Těšetice

Datum: 21. 10. 2018

Zadavatel:

Obec Těšetice

Projektanti:

Ing. Klára Měchurová

Uchazeč:

Spro stavby, obchod, dopravu a služby, s.r.o.

Kód dílu - Popis	Cena celkem [CZK]
Náklady soupisu celkem	21 625,00
VRN - Vedlejší rozpočtové náklady	21 625,00
VRN3 - Zařízení staveniště	16 625,00
VRN4 - Inženýrská činnost	2 000,00
VRN7 - Provozní vlivy	3 000,00

SOUPIS PRACÍ

Stavba:

Stavení úpravy kulturního domu v Těšetčích - sociální zařízení

Objekt:

7 - Vedlejší rozpočtové náklady

Místo:

Těšetice

Datum: 21. 10. 2018

Zadavatel:

Obec Těšetice

Projektant: Ing. Klára Měchurová

Uchazeč:

Spro stavby, obchod, dopravu a služby, s.r.o.

PČ	Typ	Kód	Popis	MJ	Množství	J.cena [CZK]	Cena celkem [CZK]	Číslo účtu	Cenová soustava
----	-----	-----	-------	----	----------	--------------	-------------------	------------	-----------------

Náklady soupisu celkem

21 625,00

D VRN Vedlejší rozpočtové náklady

21 625,00

D	VRN3	Zařízení staveniště							
1	K 1	Zařízení staveniště	kus	1,000	14 250,00		14 250,00	CS ÚRS 2017 01	
2	K 1	Zrušení zařízení staveniště	kus	1,000	2 375,00		2 375,00	CS ÚRS 2017 01	

16 625,00

D VRN4 Inženýrská činnost

2 000,00

3	K 1	Náklady vzniklé v souvislosti s realizací stavby	kus	1,000	2 000,00		2 000,00	CS ÚRS 2018 01	
---	-----	--	-----	-------	----------	--	----------	----------------	--

2 000,00

D VRN7 Provozní vlivy

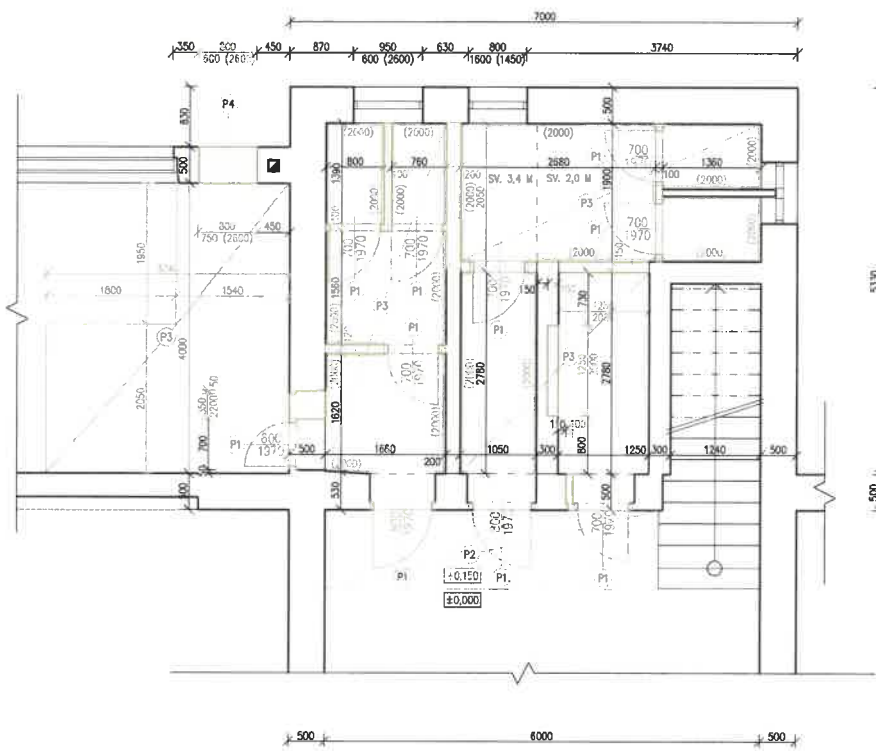
3 000,00

4	K 1	Uvedení zařízení staveniště a okolí do původního stavu	kus	1,000	3 000,00		3 000,00	CS ÚRS 2018 01	
---	-----	--	-----	-------	----------	--	----------	----------------	--

3 000,00

Pro

Společnost, s.r.o.
Dolní Nová Ves 516/84
779 00 Olomouk, Nové Sady
IČ: 26823411, DIČ: CZ26823411



STÁVAJÍCÍ SKLADBA PODLAHY

ROSTLÝ TERÉN

LEGENDA MATERIÁLŮ

- STÁVAJÍCÍ ŽIVO Z PÁLENÝCH OHNĚ PLYŇCH
- BOURANÉ KONSTRUKCE

POZNÁMKY:

VŠECHNY ROZMĚRY NUTNĚ OVĚŘIT NA STAVBĚ!
 VŠEKERÉ BOURACÍ PRÁCE BUDOU ZAHÁJENY AŽ PO ZAJIŠTĚNÍ OKOLNÍCH KONSTRUKCÍ!
 V CELÉM SOCIÁLNÍM ZÁZEMÍ BUDE PROVEDENA DEMONTÁŽ STÁVAJÍCÍ PODLAHY A KERAMICKÉHO
 OBKLADU.
 DEMONTÁŽ PŘIPOJOVACÍCH POTRUBÍ S NÁSLEDNOU ÚPRAVOU STÁVAJÍCÍCH INSTALAČNÍCH
 ROZVODŮ



STAVEBNÍ ± 0,000 JE STÁVAJÍCÍ VÝŠKA ČISTÉ PODLAHY V PŘÍZEMÍ

VYPRACOVAL: RADEK HRBAČEK DIS.	SPOLUPRACOVAL: Ing. KLÁRA MĚCHUROVÁ	ZODPOVĚDNÝ PROJEKTANT: Ing. SIMONA CAHOVÁ	Přístav projekce s.r.o. VOVNICE 28 783 46 TĚŠETICE IČ: 27789488 TEL: 605 460 859
OBJEDNATEL: TĚŠETICE Č.P.148, 783 46 TĚŠETICE	ZŠ o MŠ TĚŠETICE	IČO: 71005790	
MÍSTO STAVBY: Obec Těšetice, parc.č.st. 162, k.ú. Těšetice u Otavačce			DATUM: 10 / 2018
NÁZEV AKCE: VYBUDOVÁNÍ KLUBU LOGICKÉHO MYŠLENÍ SE STAVEBNÍ ÚPRAVOU SOCIÁLNÍHO ZAŘÍZENÍ	STUPEŇ: DSŘ	FORMÁT: 2 / A4	
OBSAH VÝKRESU: PŮDORYS STÁVAJÍCÍ STAVY A DEMONTÁŽE	MĚŘITKO: 1: 50	Č. VÝKRESU: D.1	

[Handwritten signature]

TECHNICKÁ ZPRÁVA

IDENTIFIKACE STAVBY

Název stavby:

Wybudování klubu logického myšlení se stavební úpravou sociálního zařízení

Místo stavby:

Obec Těšetice, parc.č.st. 162, k.ú. Těšetice u Olomouce

Předmět projektové dokumentace:

Projektová dokumentace ke stavebnímu řízení

Údaje o stavebníkovi

Jméno, příjmení a místo trvalého pobytu

Základní škola a mateřská škola Těšetice,
Těšetice 148, 783 46 Těšetice,

Údaje o zpracovateli projektové dokumentace

Projektant:

Radek Hrbáček DiS., Projektová činnost ve výstavbě, IČ: 868 79 839,
Vojnice 28, 783 46 Těšetice,

Zodp. Projektant:

Ing. Simona Cahová,
I.P. Pavlova, 779 00 Olomouc,
v ČKAIT jsem veden pod číslem 1201346, pozemní stavby

VŠEOBECNĚ

Navržené řešení je výsledkem požadavků objednatele. V současnosti se v objektu nachází kapacitně a hygienicky nevyhovující sociální zázemí. Objekt je postavený z cihel pálených na betonových základových konstrukcích. Původní část objektu pochází z cca 50. let minulého století. Hlavní vstup do kulturní části budovy, kde bude vybudován klub logického myšlení je situován z jižní strany budovy, zadní vchod potom ze strany severní. Při zpracování výkresové dokumentace se vycházelo se stavební +/- 0,000 v úrovni stávající podlahy 1.NP.

Návrh stavební úpravy objektu spočívá v kompletním novém provedení sociálního zázemí u nově zřizovaného klubu logického myšlení – neformální a zájmové vzdělání v ZŠ Těšetice. Drobné dispoziční úpravy budou provedeny kvůli zvýšení kapacit a modernizaci sociálního zázemí. Tyto úpravy zároveň řeší provedení nových instalačních rozvodů vody a odpadů s napojením na hlavní přípojovací rozvody v objektu., včetně dodávky nových zařizovacích předmětů a armatur. Dodávka toalet bude v provedení GEBERIT. Nebude zasahováno do nosných konstrukcí stavby.



TECHNICKÉ ŘEŠENÍ

ZEMNÍ PRÁCE

Plánovaný záměr řeší provedení stavební úpravy stávající stavby, kde se neuvažuje s novými základovými konstrukcemi. Zemní práce nebudou prováděny, dojde pouze ke snížení úrovně stávající podlahy ve vymezené části dotčené stavební úpravou. Z tohoto důvodu dojde k demontáži podlah na úroveň -0,300 od nové podlahy v sociálním zařízení.

ZÁKLADY

Plánovaný záměr řeší provedení stavební úpravy stávající stavby, kde se neuvažuje s novými základovými konstrukcemi. Založení příček bude provedeno na nové podkladní betonové mazanině.

SVISLÉ KONSTRUKCE

Stavební úprava řeší jak částečné demontáže svislých konstrukcí, tak jejich dozdivky a nové vyzdivky. Stávající svislé konstrukce jsou vyzděny tradiční technologií z pálených cihel klasického formátu 290/140/65 mm.

Při navrhované stavební úpravě dojde k drobné dispoziční změně. Nově navrhované příčky budou vyzděny z příčkových cihel Porotherm (Porotherm 17,5, 14 a 8 Profi) na systémovou zdící maltu. Založení příček bude provedeno na podkladní beton a vrstvu hydroizolace, která bude napojena na stávající hydroizolační vrstvu (tento návrh je nutné ověřit v průběhu realizace, protože při zaměření nebylo možné provést v objektu sondy za účelem ověření skladeb konstrukcí).

Při vyzdivkách je nutné dodržet technologický postup daný výrobcem jednotlivých materiálů.

Navrhovanou dispoziční úpravou dojde k vybudování jedné bezbariérové toalety, která bude sloužit pro užívání osobami se sníženou schopností pohybu a orientace. Tato bezbariérová toaleta bude po jejím vybudování splňovat veškeré požadavky na tento typ sociálního zařízení dané normovými hodnotami a platnými prováděcími předpisy a vyhláškami.

BOURACÍ PRÁCE

Navržená stavební úprava řeší rozsah bouracích prací v části výkresové dokumentace – STÁVAJÍCÍ STAVY A DEMONTÁŽE. Je navržena lokální demontáž svislých konstrukcí, podlahy včetně vnitřních instalačních rozvodů a zařizovacích předmětů.

Dále dojde ke snížení úrovně stávající podlahy ve vymezené části dotčené stavební úpravou. Z tohoto důvodu dojde k demontáži podlah na úroveň -0,300 m. od nové podlahy v sociálním zařízení.

Vlastní demontáž je nutné provádět etapově za současného postupného zajišťování okolních konstrukcí. Skladby stávajících konstrukcí jsou navrženy ve výkresové dokumentaci. Bližší specifikace je řešena ve výkresové dokumentaci. Při prováděných pracích je nutné pracovat se zvýšenou opatrností. V průběhu provádění je nutné, aby se prováděné práce realizovali postupně, po provedení sond v konstrukcích, které obnaží instalační rozvody aj., důležité části stavby, kde by mohly nastat případné komplikace. Všichni pracovníci budou prokazatelně seznámeni o BOZP a PO.

VEŠKERÉ BOURACÍ PRÁCE A DEMONTÁŽE LZE PROVÁDĚT AŽ PO DOKONALÉM ZAJIŠTĚNÍ OKOLNÍCH KONSTRUKCÍ !

Při provádění stavebních a montážních prací je třeba dodržovat ustanovení zákona č. 309/2006 Sb., kterým se upravují další požadavky bezpečnosti a ochrany zdraví při práci v pracovněprávních vztazích a o zajištění bezpečnosti a ochrany zdraví při činnosti nebo poskytování služeb mimo pracovněprávní vztahy, v platném znění a nařízení vlády č. 591/2006 Sb., o bližších minimálních požadavcích na bezpečnost a ochranu zdraví při práci na staveništích, v platném znění.

VODOROVNÉ KONSTRUKCE

Překlady, průvlaky

Nad nově rozšířenými okenními a dveřními otvory jsou navrženy ocelové překlady. Jejich specifikace vychází z výkresové dokumentace. Nad otvory u všech zděných příček budou použity systémové překlady POROTHERM.

Podhledy

Podhled stropů ve vymezené části stavby je nově řešen jako montovaný se záklopem sádrokartonových desek. Záklop sádrokartonem bude proveden impregnovanými deskami dle doporučení dodavatele sádrokartonu. Při montáži je nutné rovněž dodržet technologický postup dodavatele sádrokartonových desek (KNAUF alt. RIGIPS). Před montáží podhledů budou provedeny instalační rozvody ZTI a odvětrání a případně do podhledu zabudovány instalační dvířka pro přístup do podhledu k armaturám aj.

OKNA, DVEŘE

OKNA: Dle požadavku objednatele dojde k vybudování okna v místnosti s pisoáry – muži (místnost č. 1.10). Rozměr a umístění je definováno ve výkresové dokumentaci. Okno je navrženo v plastovém provedení. Zasklení bude provedeno izolačním sklem s koeficientem $U=0,8 \text{ W/m}^2\text{K}$.

DVEŘE: nově definované vnitřní dveře budou osazeny do ocelových zárubní standardních rozměrů.

Budou vyměněny všechny stávající dveře. Nové dveře budou typu SAPELI – plně dřevěné. Záručně budou natřeny syntetickou barvou v odstínu RAL dle upřesnění objednatele.

PODLAHY

Podlahy budou v celé ploše provedeny nové. Návrh podlah je vyspecifikován ve výkresové dokumentaci – Půdorys sociální zázemí – nový stav. Následné skladby byly řešeny s objednatelem. Nášlapná vrstva bude z keramické protiskluzové dlažby, ta bude přilepena na nově provedenou betonovou mazaninu. Podlaha je zateplena podlahovým polystyrenem o mocnosti 80 mm a odizolována proti vlhkosti hydroizolací. Hydroizolace bude položena na nově vybudovanou podkladní betonovou mazaninu opatřenou penetračním lakem.

Stavba je řešena bezbariérově. Stavební úpravou v místě sociálního zařízení dojde k odstranění jednoho vyrovnávacího stupně před vstupem do sociálního zařízení. Vyrušením tohoto stupně dojde k vyrovnání podlah na jednotnou úroveň bez bariérové překážky. Sociální zařízení bude po provedené stavební úpravě řešeno bezbariérově.

POVRCHOVÉ ÚPRAVY

Vnitřní zdivo nových příček bude omítnuto klasickým způsobem jádrovou a štukovou omítkou. Stávající omítky na zdech, které nebudou vybourány, se lokálně opraví jádrovou omítkou v rozsahu do 50% a na závěr kompletně přeštukují v rozsahu 100 %. Postup provádění nutno dodržet podle technologického postupu výrobce omítkové směsi. Malba se provede např. vodou ředitelnou barvou REMAL.

Místnosti sociálního zařízení budou do výšky 2,0 m od podlahy obloženy keramickým obkladem dle upřesnění objednatele v průběhu realizace stavby.

PŘÍPOJKY A INSTALAČNÍ ROZVODY

Stávající objekt je napojen přípojkami na veřejný vodovod, dešťové vody jsou odvedeny stávajícím způsobem, splaškové vody u stávajícího sociálního zařízení dotčeného stavební úpravou jsou odvedeny do stávající kanalizační šachty a následně do čerpací stanice a výtlakem na ČOV. Objekt je napojen stávající přípojkou NN na el. síť. Nově se nebude provádět žádná přípojka.

Vzhledem k již nevyhovujícím instalačním rozvodům v části sociálního zařízení, které je dotčeno stavební úpravou, bude provedena výměna těchto rozvodů. Stávající zdravotní rozvody budou kompletně demontovány. Pro skrytí podlahy na předepsanou úroveň se provede demontáž stávající ležaté kanalizace a jení následně nové provedení. Veškeré nové zařizovací předměty budou napojeny a odvedeny do nápojného místa dle PD.

Instalační rozvod vody se napojí v přilehlé chodby, odkud se provede rozvod vody dle schématu výkresové dokumentace. V případě požadavku stavebníka, bude v sociálním zařízení umístěn ohříváč na TUV a odtud proveden rozvod TUV v rozsahu dle PD.

Dále dojde k úpravě elektroinstalace a to novým rozvodem světelných a zásuvkových obvodů. Napojení se provede ze stávajícího elektrorozvaděče.

Vytápění objektu je řešeno stávajícím způsobem – centrální rozvod vytápění z plynové kotelny. Dle potřeby uživatele lze provést úpravu rozvodů ústředního vytápění.

VLIV STAVBY NA ŽIVOTNÍ PROSTŘEDÍ

Stavební úprava objektu nebude mít větší negativní vliv na životní prostředí. Pro stavební činnosti jsou projektovány schválené stavební materiály a výrobky, které dodavatel stavby doloží atesty o nezávadnosti pro zdraví a pro životní prostředí – ovzduší, vodu či kontaminaci půdy. Stavba a její provoz nemá žádné negativní účinky na zdraví osob nebo na životní prostředí.

Se stavebními odpady bude nakládáno v souladu se zákonem o odpadech a s prováděcími předpisy vydanými na jeho základě. Odpady budou tříděny a využitelné odpady budou předány k recyklaci a následnému využití. Nevyužitelné složky odpadů budou odstraněny prostřednictvím oprávněné osoby např. na odpovídající skládce odpadů (odpady kategorie ostatní odpad na skládce skupiny S – NO) nebo v jiném zařízení k tomu určeném podle zákona o odpadech.

Plánovaná stavba nebude mít větší negativní vliv na životní prostředí. Odpady ze stavby budou shromažďovány a ukládány na staveništi. Zde se budou veškeré odpady shromažďovat, třídít a dále využívat v následných stavebních pracích. Doklady o využití či likvidaci odpadů vzniklých na stavbě budou v kopiích předloženy při ukončení stavby ke kontrole stavebnímu úřadu.

Běžný komunální odpad bude ukládán do k tomu určené nádoby na odpad, která bude pravidelně vyvážena sběrným automobilem na řízenou skládku komunálního odpadu.

Nakládání s odpady dle zákona č. 185/2001 Sb., o odpadech a o změně některých dalších zákonů, ve znění pozdějších předpisů (dále jen zákon o odpadech):

- S odpadem, který vznikne v rámci stavby a při provozu, bude nakládáno v souladu se zákonem o odpadech a s prováděcími předpisy vydanými na jeho základě. Nakládání s odpady, které vzniknou v rámci stavby, zabezpečuje a zodpovídá za ně zhotovitel stavby. Za nakládání s odpady během provozu zařízení zodpovídá jeho provozovatel.
- Vznikající odpady budou tříděny a dále využitelné odpady budou přednostně předány k recyklaci a následnému využití.
- Nevyužitelné složky odpadů budou odstraněny prostřednictvím oprávněné osoby např. na odpovídající skládce odpadů (odpady kategorie ostatní odpad na skládce skupiny S – OO, odpady kategorie nebezpečný odpad na skládce skupiny S – NO) nebo v jiném zařízení k tomu určeném podle zákona o odpadech.
- Při vzniku nebezpečných odpadů v rámci stavby i během provozu objektu lze s těmito odpady nakládat pouze se souhlasem věcně a místně příslušného orgánu veřejné správy v oblasti odpadového hospodářství.

Po dokončení stavby budou předloženy doklady o způsobu využití nebo odstranění odpadů, které vznikly během stavby

ODPADY

Kód, název, kategorie odpadů dle Katalogu odpadů (vyhlášky č. 93/2016 Sb., ve znění pozdějších předpisů) vznikajících při výstavbě jsou uvedeny v následující tabulce. Vzniklé odpady budou odstraňovány nebo využívány skládkováním (1), recyklací či regenerací či jiným druhotným využitím (2).

Odpady vznikající při výstavbě

Kód odpadu	Kat.	Název druhu odpadu	Způsob nakládání
170101	O	Beton	1,2
170405	O	Železo a ocel	2
170504	O	Zemina a kamení neuvedené pod číslem 170503	1,2
170604	O	Izolační materiály neuvedené pod čísly 170601 a 170603	1,2
170904	O	Směsné stavební a demoliční odpady neuvedené pod čísly 170901, 170902 a 170903	1,2

Olomouc 10/ 2018
Radek Hrbáček DiS.

B

SOUHRNNÁ TECHNICKÁ ZPRÁVA

VYBUDOVÁNÍ KLUBU LOGICKÉHO MYŠLENÍ SE STAVEBNÍ ÚPRAVOU SOCIÁLNÍHO ZÁZEMÍ

PARC. Č. ST. 162, K.Ú. TĚŠETICE U OLOMOUCE

Vypracoval: Radek Hrbáček DiS.
Zodp. Projektant: Ing. Simona Cahová
Datum: Říjen 2018



B.1 Popis území stavby

a) charakteristika území a stavebního pozemku, zastavěné území a nezastavěné území, soulad navrhované stavby s charakterem území, dosavadní využití a zastavěnost území.

Navrhované vybudování klubu logického myšlení se stavební úpravou sociálního zařízení se nachází na pozemku parc. č. st. 162, k.ú. Těšetice u Olomouce, v krajní části obce. Dotčená parcela se nachází v intravilánu obce Těšetice. Navrhovaná stavební úprava bude v souladu s charakterem území a dosavadním využitím území.

b) údaje o souladu u s územním rozhodnutím nebo regulačním plánem nebo veřejnoprávní smlouvou územní rozhodnutí nahrazující anebo územním souhlasem

K navrhované stavbě nebylo doposud vydáno územní rozhodnutí nebo regulační plán nebo veřejnoprávní smlouva územní rozhodnutí nahrazující anebo územní souhlas. Navrhovaný záměr stavebníka je v souladu s platným územním plánem obce Těšetice.

c) údaje o souladu s územně plánovací dokumentací, v případě stavebních úprav podmiňujících změnu v užívání stavby.

Navrhovaná stavba - vybudování klubu logického myšlení se stavební úpravou sociálního zařízení, je v souladu s územně plánované dokumentací a s cíli a úkoly územního plánování. Navrhovaná stavba je řešena dle platného územního plánu obce Těšetice.

d) informace o vydaných rozhodnutích o povolení výjimky z obecných požadavků na využívání území.

K navrhovanému vybudování klubu logického myšlení se stavební úpravou sociálního zařízení nebyla udělena výjimka z obecných požadavků na využívání území.

e) informace o tom, zda a v jakých částech dokumentace jsou zohledněny podmínky závazných stanovisek dotčených orgánů.

Navrhované vybudování klubu logického myšlení se stavební úpravou sociálního zařízení, splňuje veškeré požadavky dotčených orgánů.

f) výčet a závěry provedených průzkumů a rozborů - geologický průzkum, hydrogeologický průzkum, stavebně historický průzkum apod.

V průběhu zpracování projektové dokumentace se vycházelo z podkladů poskytnutých objednatelem a to zpracované studie plánované stavební úpravy.

V průběhu projektové přípravy byla provedena fyzická prohlídka stavebního objektu projektantem, při které bylo provedeno zaměření stávajícího stavu vymezené části budovy.

Při zpracování projektové dokumentace byly navrhované záměry a materiály konzultovány a odsouhlaseny s objednatelem.

g) ochrana území podle jiných právních předpisů 1) - památková rezervace, památková zóna, zvláště chráněné území, lokality soustavy Natura 2000, záplavové území, poddolované území, stávající ochranná a bezpečnostní pásma apod.

Navrhovaný záměr stavebníka řeší vybudování klubu logického myšlení se stavební úpravou sociálního zařízení. Dispoziční úprava sociálního zázemí uvnitř objektu nemá vliv na ochranu území podle jiných právních předpisů. Stavba se nenachází v památkové rezervaci, památkové zóně, zvláště chráněném území, v lokalitě soustavy Natura 2000, záplavovém území ani na poddolované území.

Navrhovanou stavbou nedojde k zásahu do stávajících ochranných a bezpečnostních

pásem provozovatelů technické infrastruktury. Stavební úprava bude prováděna uvnitř objektu.

h) poloha vzhledem k záplavovému území, poddolovanému území apod.

Navrhovaná stavba není situována v záplavovém ani na poddolovaném území.

i) vliv stavby na okolní stavby a pozemky, ochrana okolí, vliv stavby na odtokové poměry v území.

Navrhovaná stavba nemá vliv na okolní stavby a pozemky, ochranu okolí ani na odtokové poměry v území. Stavební úprava bude probíhat uvnitř objektu.

j) požadavky na asanace, demolice, kácení dřevin.

Navrhovaný záměr stavebníka řeší vybudování klubu logického myšlení se stavební úpravou sociálního zařízení, čímž nevznikají nové požadavky na asanace, demolice ani kácení dřevin. V rámci stavební úpravy dojde k částečným bouracím pracem, které jsou definovány ve výkresové dokumentaci – stávající stavy a demontáže.

k) požadavky na maximální dočasné a trvalé záborů zemědělského půdního fondu nebo pozemků určených k plnění funkce lesa.

Navrhovaný záměr stavebníka řeší vybudování klubu logického myšlení se stavební úpravou sociálního zařízení v intervilánu obce Těšetice – vynětí ze ZPF nebude řešeno. Do lesního fondu či pozemků mající tuto kulturu se nezasahuje.

l) územně technické podmínky - zejména možnost napojení na stávající dopravní a technickou infrastrukturu, možnost bezbariérového přístupu k navrhované stavbě.

Navrhované vybudování klubu logického myšlení se stavební úpravou sociálního zařízení nevyžaduje napojení na dopravní ani technickou infrastrukturu. Splaškové vody budou odvedeny do stávající větve splaškové kanalizace. Odvedení dešťových vod není předmětem PD. Napojení nových vnitřních rozvodů vodovodu bude provedeno na stávající rozvody v místnosti předsíň – toaleta muži. Instalační rozvod elektro bude řešen drobnou úpravou elektroinstalace. Nově nedojde k vybudování žádné nové přípojky. Dopravní napojení je stávající. Objekt je řešen bezbariérově.

m) věcné a časové vazby stavby, podmiňující, vyvolané, související investice.

V okolí stavby projekt neuvažuje s další výstavbou. Stavba nevyvolá žádné související a podmiňující stavby a investice.

n) seznam pozemků podle katastru nemovitostí, na kterých se stavba provádí.

Parcelní číslo: st. 162
Obec: Těšetice [505269]
Katastrální území: Těšetice u Olomouce [766704]
Číslo LV: 10001
Výměra [m2]: 3066
Typ parcely: Parcela katastru nemovitostí
Mapový list: DKM
Určení výměry: Graficky nebo v digitalizované mapě
Druh pozemku: zastavěná plocha a nádvoří

o) seznam pozemků podle katastru nemovitostí, na kterých vznikne ochranné nebo bezpečnostní pásmo

Navrhovanou stavbou - vybudování klubu logického myšlení se stavební úpravou sociálního zařízení nevznikne žádné ochranné ani bezpečnostní pásmo.

B.2 Celkový popis stavby

B.2.1 Základní charakteristika stavby a jejího užívání

a) nová stavba nebo změna dokončené stavby; u změny stavby údaje o jejich současném stavu, závěry stavebně technického, případně stavebně historického průzkumu a výsledky statického posouzení nosných konstrukcí,

Plánovaný záměr stavebníka řeší změnu dokončené stavby a vybudování zázemí pro klub logického myšlení, který bude zajišťovat neformální a zájmové vzdělání v ZŠ Těšetice. Konstrukční část nebyla pro drobnou stavební úpravu zpracovávána.

b) účel užívání stavby.

Vyvolanou drobnou stavební úpravou nedojde ke změně užívání stavby. Stávající objekt ZŠ a jejich prostor bude i nadále sloužit stejnému účelu užívání. Navrhované vybudování klubu logického myšlení se stavební úpravou sociálního zařízení má podněcovat žáky k tvořivému myšlení, logickému uvažování a řešení problémů – vést žáky k všestranné, účinné a otevřené komunikaci. Takto získané znalosti, dovednosti a kompetence se také promítají i do povinné složky vzdělání žáka.

c) trvalá nebo dočasná stavba

Navrhovaná stavební úprava je řešena u stávajícího objektu základní školy. Po provedené stavební úpravě se bude i nadále jednat o stavbu trvalou.

d) informace o vydaných rozhodnutích o povolení výjimky z technických požadavků na stavby a technických požadavků zabezpečujících bezbariérové užívání stavby.

K řešené stavbě nebyla doposud udělena výjimka z technických požadavků na stavby a technických požadavků zabezpečujících bezbariérové užívání stavby.

e) informace o tom, zda a v jakých částech dokumentace jsou zohledněny podmínky závazných stanovisek dotčených orgánů.

Navrhované vybudování klubu logického myšlení se stavební úpravou sociálního zařízení, splňuje veškeré požadavky dotčených orgánů.

f) ochrana stavby podle jiných právních předpisů - kulturní památka apod.

Návrh stavební úpravy se netýká stavby, která je kulturní památkou.

g) navrhované parametry stavby - zastavěná plocha, obestavěný prostor, užitná plocha, počet funkčních jednotek a jejich velikosti apod.

Plánovaný záměr stavebníka řeší změnu dokončené stavby a vybudování zázemí pro klub logického myšlení, který bude zajišťovat neformální a zájmové vzdělání v ZŠ Těšetice.

Zastavěná plocha:

- vymezená část stavební úpravou	60,33 m ²
Obestavěný prostor:	
- vymezená část stavební úpravou	205,12 m ³

h) základní bilance stavby - potřeby a spotřeby médií a hmot, hospodaření s dešťovou vodou, celkové produkované množství a druhy odpadů a emisí, třída energetické náročnosti budov apod.

Požadavek objednatele je vybudování klubu logického myšlení se stavební úpravou sociálního zařízení v ZŠ v Těšetících na parc. č. st. 162, k.ú. Těšetice u Olomouce. Jedná se o jednoduchou stavbu, která vyvolá nárazovou potřebu a spotřebu médií.

Pro stavební činnosti jsou projektovány schválené stavební materiály a výrobky, které dodavatel stavby doloží atesty o nezávadnosti pro zdraví a pro životní prostředí – ovzduší, vodu či kontaminaci půdy. Stavba a její provoz nemá žádné negativní účinky na zdraví osob nebo na životní prostředí.

Se stavebními odpady bude nakládáno v souladu se zákonem o odpadech a s prováděcími předpisy vydanými na jeho základě. Odpady budou tříděny a využitelné odpady budou předány k recyklaci a následnému využití. Nevyužitelné složky odpadů budou odstraněny prostřednictvím oprávněné osoby např. na odpovídající skládce odpadů (odpady kategorie ostatní odpad na skládce skupiny S – NO) nebo v jiném zařízení k tomu určeném podle zákona o odpadech.

Stavba nebude mít větší negativní vliv na životní prostředí. Odpady ze stavby budou shromažďovány a ukládány na staveništi. Zde se budou veškeré odpady shromažďovat, třídít a dále využívat v následných stavebních pracích. Doklady o využití či likvidaci odpadů vzniklých na stavbě budou v kopiích předloženy při ukončení stavby ke kontrole stavebnímu úřadu.

Běžný komunální odpad bude ukládán do k tomu určené nádoby na odpad, která bude pravidelně vyvážena sběrným automobilem na řízenou skládku komunálního odpadu.

Nakládání s odpady dle zákona č. 185/2001 Sb., o odpadech a o změně některých dalších zákonů, ve znění pozdějších předpisů (dále jen zákon o odpadech):

S odpadem, který vznikne v rámci stavby a při provozu, bude nakládáno v souladu se zákonem o odpadech a s prováděcími předpisy vydanými na jeho základě. Nakládání s odpady, které vzniknou v rámci stavby, zabezpečuje a zodpovídá za ně zhotovitel stavby. Za nakládání s odpady během provozu zařízení zodpovídá jeho provozovatel.

Vznikající odpady budou tříděny a dále využitelné odpady budou přednostně předány k recyklaci a následnému využití.

Nevyužitelné složky odpadů budou odstraněny prostřednictvím oprávněné osoby např. na odpovídající skládce odpadů (odpady kategorie ostatní odpad na skládce skupiny S – OO, odpady kategorie nebezpečný odpad na skládce skupiny S – NO) nebo v jiném zařízení k tomu určeném podle zákona o odpadech.

Při vzniku nebezpečných odpadů v rámci stavby i během provozu objektu lze s těmito odpady nakládat pouze se souhlasem věcně a místně příslušného orgánu veřejné správy v oblasti odpadového hospodářství.

Po dokončení stavby budou předloženy doklady o způsobu využití nebo odstranění odpadů, které vznikly během stavby.

ODPADY

Kód, název, kategorie odpadů dle Katalogu odpadů (vyhlášky č. 93/2016 Sb., ve znění pozdějších předpisů) vznikajících při výstavbě jsou uvedeny v následující tabulce. Vzniklé odpady budou odstraňovány nebo využívány skládkováním (1), recyklací či regenerací či jiným druhotným využitím (2). Ostatní druhy odpadů jsou specifikované v architektonicko stavební části projektové dokumentace – technická zpráva.

Odpady vznikající při výstavbě

Kód odpadu	Kat.	Název druhu odpadu	Způsob nakládání
170101	O	Beton	1,2
170405	O	Železo a ocel	2
170504	O	Zemina a kamení neuvedené pod číslem 170503	1,2
170604	O	Izolační materiály neuvedené pod čísly 170601 a 170603	1,2
170904	O	Směsné stavební a demoliční odpady neuvedené pod čísly 170901, 170902 a 170903	1,2

i) základní předpoklady výstavby - časové údaje o realizaci stavby, členění na etapy.

Plánovaná stavba bude vzhledem k jejímu rozsahu provedena v jedné etapě. Předpokládaný časový horizont prováděných prací se odhaduje do dvou let.

j) orientační náklady stavby

Dle obestavěného prostoru se jedná o náklady ve výši kolem 650 000,- Kč.

B.2.2 Celkové urbanistické a architektonické řešení

a) urbanismus - územní regulace, kompozice prostorového řešení.

Navrhované stavební úpravy vyvolané plánovaným záměrem stavebníka, nemají dopad na urbanistické řešení a užívání předmětného objektu. Vybudování klubu logického myšlení se stavební úpravou sociálního zařízení je součástí objektu ZŠ a MŠ Těšetice na ploše parc. č. st. 162 k.ú. Těšetice u Olomouce. Navrhovaný stavební záměr je v souladu s cíli a záměry územního plánování a s ostatními požadavky pro předmětné území.

b) architektonické řešení - kompozice tvarového řešení, materiálové a barevné řešení.

Navržené řešení je výsledkem požadavků objednatele. V současnosti se v objektu nachází kapacitně a hygienicky nevyhovující sociální zázemí. Objekt je postavený z cihel pálených na betonových základových konstrukcích. Původní část objektu pochází z cca 50. let minulého století. Hlavní vstup do kulturní části budovy, kde bude vybudován klub logického myšlení je situován z jižní strany budovy, zadní vchod potom ze strany severní. Při zpracování výkresové dokumentace se vycházelo se stavební +/- 0,000 v úrovni stávající podlahy 1.NP.

Návrh stavební úpravy objektu spočívá v kompletním novém provedení sociálního zázemí u nově zřizovaného klubu logického myšlení – neformální a zájmové vzdělání v ZŠ Těšetice. Drobné dispoziční úpravy budou provedeny kvůli zvýšení kapacit a modernizaci sociálního zázemí. Tyto úpravy zároveň řeší provedení nových instalačních rozvodů vody a odpadů s napojením na hlavní připojovací rozvody v objektu., včetně dodávky nových

zařizovacích předmětů a armatur. Dodávka toalet bude v provedení GEBERIT. Nebude zasahováno do nosných konstrukcí stavby.

Navrhovaná stavební úprava objektu se nachází na parc. č. st. 162, k.ú. Těšetice u Olomouce. Návrh stavební úpravy objektu spočívá v provedení postupné demontáže příček v sociálním zázemí, které je kapacitně nedostačující. Nové svislé konstrukce jsou navrženy z cihelných bloků POROTHERM na systémovou zdící maltu.

Navrhovanou stavební úpravou dojde k vybudování čtyř toalet pro ženy a jednoho bezbariérového WC. Dále budou provedeny dvě toalety pro muže a místnost se čtyřmi pisoáry. Mužské i ženské toalety budou mít stavebně oddělenou předsíňku s dvěma umyvadly. V stávající chodbičce vznikne nová úklidová místnost. Půdorysná plocha toalet bude rozšířena na úkor šatny mládeže, která není v současné době využívána.

Dle požadavku objednatele dojde k výměně otvorových výplní definovaných ve výkresové dokumentaci.

B.2.3 Celkové provozní řešení, technologie výroby

Navrhované vybudování klubu logického myšlení se stavební úpravou sociálního zařízení v ZŠ Těšetice, neřeší provozní řešení ani technologii výroby. Objekt bude sloužit k organizování kulturních, uměleckých a společenských akcí.

B.2.4 Bezbariérové užívání stavby

Zásady řešení přístupnosti a užívání stavby osobami se sníženou schopností pohybu nebo orientace včetně údajů o podmínkách pro výkon práce osob se zdravotním postižením.

Stavba je řešena bezbariérově. Stavební úpravou v místě sociálního zařízení dojde k odstranění jednoho vyrovnávacího stupně před vstupem do sociálního zařízení. Vyrušením tohoto stupně dojde k vyrovnání podlah na jednotnou úroveň bez bariérové překážky. Sociální zařízení bude po provedené stavební úpravě řešeno bezbariérově. Zároveň dojde navrhovanou dispoziční úpravou k vybudování jedné bezbariérové toalety, která bude sloužit pro užívání osobami se sníženou schopností pohybu a orientace. Tato bezbariérová toaleta bude po jejím vybudování splňovat veškeré požadavky na tento typ sociálního zařízení dané normovými hodnotami a platnými prováděcími předpisy.

B.2.5 Bezpečnost při užívání stavby

Vybudování klubu logického myšlení se stavební úpravou je navrženo tak, aby řešilo v maximální možné míře bezpečnost při užívání stavby. Při užívání stavby nebude porušena bezpečnost užívání. Stavba je navržena dle obecných požadavků na výstavbu.

B.2.6 Základní charakteristika objektů

a) stavební řešení.

Navržené řešení je výsledkem požadavků objednatele. V současnosti se v objektu nachází kapacitně a hygienicky nevyhovující sociální zázemí. Objekt je postavený z cihel pálených na betonových základových konstrukcích. Původní část objektu pochází z cca 50. let minulého století. Hlavní vstup do kulturní části budovy, kde bude vybudován klub logického myšlení je situován z jižní strany budovy, zadní vchod potom ze strany severní. Při zpracování výkresové dokumentace se vycházelo se stavební +/- 0,000 v úrovni stávající podlahy 1.NP.

b) konstrukční a materiálové řešení.

Návrh stavební úpravy objektu spočívá v kompletním novém provedení sociálního zázemí u nově zřizovaného klubu logického myšlení – neformální a zájmové vzdělání v ZŠ

Těšetice. Drobné dispoziční úpravy budou provedeny kvůli zvýšení kapacit a modernizaci sociálního zázemí. Tyto úpravy zároveň řeší provedení nových instalačních rozvodů vody a odpadů s napojením na hlavní přípojovací rozvody v objektu., včetně dodávky nových zařizovacích předmětů a armatur. Dodávka toalet bude v provedení GEBERIT. Nebude zasahováno do nosných konstrukcí stavby.

Navrhovaná stavební úprava objektu se nachází na parc. č. st. 162, k.ú. Těšetice u Olomouce. Návrh stavební úpravy objektu spočívá v provedení postupné demontáže příček v sociálním zázemí, které je kapacitně nedostačující. Nové svíslé konstrukce jsou navrženy z cihelných bloků POROTHERM na systémovou zdící maltu.

Navrhovanou stavební úpravou dojde k vybudování čtyř toalet pro ženy a jednoho bezbariérového WC. Dále budou provedeny dvě toalety pro muže a místnost se čtyřmi pisoáry. Mužské i ženské toalety budou mít stavebně oddělenou předsíňku s dvěma umyvadly. V stávající chodbičce vznikne nová úklidová místnost. Půdorysná plocha toalet bude rozšířena na úkor šatny mládeže, která není v současné době využívána.

Dle požadavku objednatele dojde k výměně otvorových výplní definovaných ve výkresové dokumentaci.

c) mechanická odolnost a stabilita.

Konstrukční návrh vychází z projekčního řešení, které je výsledkem požadavku objednatele. Při vlastním zpracování se vycházelo z platných norem a charakteristik platných v době zpracování této PD. Nově navržené materiály byly do PD zakomponovány po prokazatelném posouzení jejich vlastností a současně s vědomím respektování stávajícího objektu ZŠ a MŠ Těšetice.

B.2.7 Základní charakteristika technických a technologických zařízení

a) technické řešení.

Neřeší se.

b) výčet technických a technologických zařízení.

Neřeší se.

B.2.8 Zásady požární bezpečnostního řešení

Neřeší se.

B.2.9 Úspora energie a tepelná ochrana

Neřeší se.

B.2.10 Hygienické požadavky na stavby, požadavky na pracovní a komunální prostředí Zásady řešení parametrů stavby - větrání, vytápění, osvětlení, zásobování vodou, odpadů apod., a dále zásady řešení vlivu stavby na okolí - vibrace, hluk, prašnost apod.

Navrhovaným projekčním řešením bude objekt splňovat požadavky vnitřního mikroklima a to především regulací vzduchu u okenních výplní. Navrhované projekční řešení splňuje požadavky ochrany proti hluku. Stávající objekt se nenachází v prostředí se zvýšenou hlukovou zátěží.

Dodavatel stavby zajistí po celou dobu výstavby staveniště podle zásad bezpečnosti a ochrany zdraví na pracovišti podle příslušných předpisů a zajistí, aby veškeré stavební práce byly prováděny v době od 6:00 hodin ráno do maximálně 22:00 hodiny večerní, kromě svátků a dnů pracovního volna, aby okolí stavby nebylo zatěžováno hlukem v nočních hodinách. Toto ustanovení platí, nestanovuje-li místní vyhláška jinak.

B.2.11 Zásady ochrany stavby před negativními účinky vnějšího prostředí

a) ochrana před pronikáním radonu z podloží.

Vzhledem k malému rozsahu navrhovaných prací, nebylo měření radonu prováděno.

b) ochrana před bludnými proudy.

Není nutné řešit, stavba se neumísťuje v prostředí s prokázaným šířením bludných proudů.

c) ochrana před technickou seizmicitou.

Plánovaná stavba se nenachází v lokalitě s prokázanou seizmicitou.

d) ochrana před hlukem.

Neřeší se.

e) protipovodňová opatření.

Zájmové území není situováno v záplavovém území.

f) ostatní účinky - vliv poddolování, výskyt metanu apod.

Zájmové území není situováno v prostoru poddolovaného území případně v prostoru s výskytem metanu.

B.3 Připojení na technickou infrastrukturu

a) napojovací místa technické infrastruktury.

Není součástí projektu – neřeší se. Stávající objekt je napojen na síť technické infrastruktury.

b) připojovací rozměry, výkonové kapacity a délky.

Není součástí projektu – neřeší se.

B.4 Dopravní řešení

a) popis dopravního řešení včetně bezbariérových opatření pro přístupnost a užívání stavby osobami se sníženou schopností pohybu nebo orientace.

Příjezd ke stavbě je zajištěn stávajícím způsobem.

b) napojení území na stávající dopravní infrastrukturu.

Je stávající, navrhovaným řešením se nemění.

c) doprava v klidu.

Je stávající, navrhovaným řešením se nemění.

d) pěší a cyklistické stezky.

Neřeší se.

B.5 Řešení vegetace a souvisejících terénních úprav

a) terénní úpravy.

V rámci stavební úpravy nedojde k žádné terénní úpravě okolí stavby.

b) použité vegetační prvky.

Neřeší se.

c) biotechnická opatření.

Neřeší se.

B.6 Popis vlivů stavby na životní prostředí a jeho ochrana

a) vliv na životní prostředí - ovzduší, hluk, voda, odpady a půda.

Navržené projekční řešení nebude mít po jeho realizaci na životní prostředí negativní vliv.

b) vliv na přírodu a krajinu - ochrana dřevin, ochrana památných stromů, ochrana rostlin a živočichů, zachování ekologických funkcí a vazeb v krajině apod.

Navržené projekční řešení nebude mít po jeho realizaci na přírodu a krajinu negativní vliv.

c) vliv na soustavu chráněných území Natura 2000.

Navržené projekční řešení nebude mít po její realizaci na Naturu 2000 negativní vliv.

d) způsob zohlednění podmínek závazného stanoviska posouzení vlivu záměru na životní prostředí, je-li podkladem.

Neřeší se.

e) v případě záměrů spadajících do režimu zákona o integrované prevenci základní parametry způsobu naplnění závěrů o nejlepších dostupných technikách nebo integrované povolení, bylo-li vydáno.

Neřeší se.

f) navrhovaná ochranná a bezpečnostní pásma, rozsah omezení a podmínky ochrany podle jiných právních předpisů.

Navrhované vybudování klubu logického myšlení nevyvolá nová ochranná a bezpečnostní pásma, rozsah omezení a podmínky ochrany podle jiných právních předpisů. Navrhovanou stavbou nedojde k zásahu do stávajících ochranných a bezpečnostních pásem provozovatelů technické infrastruktury.

V případě, že je dokumentace podkladem pro stavební řízení s posouzením vlivů na životní prostředí, neuvádí se informace k bodům a), b), d) a e), neboť jsou součástí dokumentace vlivů záměru na životní prostředí.

B.7 Ochrana obyvatelstva

Splnění základních požadavků z hlediska plnění úkolů ochrany obyvatelstva.

Ochrana obyvatelstva je charakterizována jako soubor činností a postupů věcně příslušných orgánů, dalších subjektů i jednotlivých občanů směřujících k minimalizaci dopadů mimořádných událostí na životy a zdraví obyvatelstva, majetek a životní prostředí. Realizace plánované stavby nemá žádnou souvislost s ochranou obyvatelstva.

B.8 Zásady organizace výstavby

a) potřeby a spotřeby rozhodujících médií a hmot, jejich zajištění.

Při provádění stavební úpravy budou potřebná média napojena na stávající přípojky a vnitřní rozvody v objektu. Voda pro stavbu bude řešena z vnitřního rozvodu vody v objektu. Elektřina po dobu výstavby bude napojena stejně tak na vnitřní rozvod uvnitř budovy.

b) odvodnění staveniště.

Jedná se o stavební úpravu, odvodnění staveniště proto nemusí být řešeno.

c) napojení staveniště na stávající dopravní a technickou infrastrukturu.

Napojení stavby na dopravní a technickou infrastrukturu infrastrukturu zůstává stávající.

d) vliv provádění stavby na okolní stavby a pozemky.

Navržená stavba nemá negativní vliv na okolní pozemky a stavby.

e) ochrana okolí staveniště a požadavky na související asanace, demolice, kácení dřevin.

Není požadováno. Při prováděných pracích budou dodrženy veškeré bezpečnostní předpisy a prováděcí normy. Na stavebním pozemku není žádný vzrostlý strom, který by bránil výstavbě.

f) maximální dočasné a trvalé zábory pro staveniště.

Veškerý stavební materiál bude skladován uvnitř budovy ZŠ Těšetice a nebo na venkovním vedlejším pozemku parc. č. 251/1 k.ú. Těšetice u Olomouce. Pozemek jsou ve vlastnictví obce Těšetice.

g) požadavky na bezbariérové obchozí trasy.

Není požadováno.

h) maximální produkovaná množství a druhy odpadů a emisí při výstavbě, jejich likvidace.

Pro stavební činnosti jsou projektovány schválené stavební materiály a výrobky, které dodavatel stavby doloží atesty o nezávadnosti pro zdraví a pro životní prostředí – ovzduší, vodu či kontaminaci půdy. Stavba a její provoz nemá žádné negativní účinky na zdraví osob nebo na životní prostředí

Se stavebními odpady bude nakládáno v souladu se zákonem o odpadech a s prováděcími předpisy vydanými na jeho základě. Odpady budou tříděny a využitelné odpady budou předány k recyklaci a následnému využití. Nevyužitelné složky odpadů

budou odstraněny prostřednictvím oprávněné osoby např. na odpovídající skládce odpadů (odpady kategorie ostatní odpad na skládce skupiny S – NO) nebo v jiném zařízení k tomu určeném podle zákona o odpadech.

Stavební úprava nebude mít větší negativní vliv na životní prostředí. Odpady ze stavby budou shromažďovány a ukládány na staveništi. Zde se budou veškeré odpady shromažďovat, třídít a dále využívat v následných stavebních pracích. Doklady o využití či likvidaci odpadů vzniklých na stavbě budou v kopiích předloženy při ukončení stavby ke kontrole stavebnímu úřadu.

Běžný komunální odpad bude ukládán do k tomu určené nádoby na odpad, která bude pravidelně vyvážena sběrným automobilem na řízenou skládku komunálního odpadu.

Nakládání s odpady dle zákona č. 185/2001 Sb., o odpadech a o změně některých dalších zákonů, ve znění pozdějších předpisů (dále jen zákon o odpadech):

- S odpadem, který vznikne v rámci stavby a při provozu, bude nakládáno v souladu se zákonem o odpadech a s prováděcími předpisy vydanými na jeho základě. Nakládání s odpady, které vzniknou v rámci stavby, zabezpečuje a zodpovídá za ně zhotovitel stavby. Za nakládání s odpady během provozu zařízení zodpovídá jeho provozovatel.
- Vznikající odpady budou tříděny a dále využitelné odpady budou přednostně předány k recyklaci a následnému využití.
- Nevyužitelné složky odpadů budou odstraněny prostřednictvím oprávněné osoby např. na odpovídající skládce odpadů (odpady kategorie ostatní odpad na skládce skupiny S – OO, odpady kategorie nebezpečný odpad na skládce skupiny S – NO) nebo v jiném zařízení k tomu určeném podle zákona o odpadech.
- Při vzniku nebezpečných odpadů v rámci stavby i během provozu objektu lze s těmito odpady nakládat pouze se souhlasem věcně a místně příslušného orgánu veřejné správy v oblasti odpadového hospodářství.

Po dokončení stavby budou předloženy doklady o způsobu využití nebo odstranění odpadů, které vznikly během stavby.

ODPADY

Kód, název, kategorie odpadů dle Katalogu odpadů (vyhlášky č. 93/2016 Sb., ve znění pozdějších předpisů) vznikajících při výstavbě jsou uvedeny v následující tabulce. Vzniklé odpady budou odstraňovány nebo využívány skládkováním (1), recyklací či regenerací či jiným druhotným využitím (2). Ostatní druhy odpadů jsou specifikované v architektonicko stavební části projektové dokumentace – technická zpráva.

Odpady vznikající při výstavbě

Kód odpadu	Kat.	Název druhu odpadu	Způsob nakládání
170101	O	Beton	1,2
170405	O	Železo a ocel	2
170604	O	Izolační materiály neuvedené pod čísly 170601 a 170603	1,2
170904	O	Směsné stavební a demoliční odpady neuvedené pod čísly 170901, 170902 a 170903	1,2

i) bilance zemních prací, požadavky na přísun nebo deponie zemin.

Zemní práce nebudou provedeny.

j) ochrana životního prostředí při výstavbě.

Při prováděných stavebních pracích bude postupováno s maximální opatrností v souvislosti s ochranou životního prostředí.

k) zásady bezpečnosti a ochrany zdraví při práci na staveništi.

Na stavbě musí pracovat jen pracovníci vyučení nebo zaučení v daném oboru a musí být vybaveni ochrannými pomůckami a prostředky, za které odpovídá dodavatel. Všichni pracovníci na stavbě musí být proškoleni z bezpečnostních předpisů a pravidelně proškolení. Staveništní mechanismy musí být zabezpečeny proti možné manipulaci cizími osobami. Je třeba důsledně dodržovat bezpečnostní opatření při pohybu staveništních mechanismů, překládání materiálu apod. Pro zajištění bezpečnosti práce a technologických zařízení je potřeba v průběhu výstavby dodržovat požadavky dle nařízení vlády č. 362/2005 Sb., o bližších požadavcích na bezpečnost a ochranu zdraví při práci na pracovištích s nebezpečím pádu z výšky nebo do hloubky, v platném znění. Dále se musí dodržovat požadavky zákona č. 309/2006 Sb., kterým se upravují další požadavky bezpečnosti a ochrany zdraví při práci v pracovněprávních vztazích a o zajištění bezpečnosti a ochrany zdraví při činnosti nebo poskytování služeb mimo pracovněprávní vztahy, v platném znění a nařízení vlády č. 591/2006 Sb., o bližších minimálních požadavcích na bezpečnost a ochranu zdraví při práci na staveništích, v platném znění.

l) úpravy pro bezbariérové užívání výstavbou dotčených staveb.

Pro malý rozsah prací nebude řešeno. Navrhovaná stavební úprava bude provedena v jedné, poměrně krátké etapě v horizontu 2 měsíců.

m) zásady pro dopravní inženýrská opatření.

Není požadováno.

n) stanovení speciálních podmínek pro provádění stavby - provádění stavby za provozu, opatření proti účinkům vnějšího prostředí při výstavbě apod..

Při provádění stavby budou dodrženy veškeré bezpečnostní předpisy dle zásad bezpečnosti a ochrany zdraví při práci na staveništi. Vymezená část objektu nebude v průběhu realizace stavby užívána.

o) postup výstavby, rozhodující dílčí termíny.

Plánovaná stavba bude provedena pro její malý rozsah v jedné etapě. Délka výstavby se předpokládá do 2 let, přičemž vlastní rozsah výstavby se odhaduje na 2 měsíce.

B.9 Celkové vodohospodářské řešení

Neřeší se.

V Těšeticích 10 / 2018
Radek Hrbáček DiS.



A

PRŮVODNÍ ZPRÁVA

VYBUDOVÁNÍ KLUBU LOGICKÉHO MYŠLENÍ
SE STAVEBNÍ ÚPRAVOU SOCIÁLNÍHO ZÁZEMÍ

PARC. Č. ST. 162, K.Ú. TĚŠETICE U OLOMOUCE

Vypracoval: Radek Hrbáček DiS.
Zodp. Projektant: Ing. Simona Cahová
Datum: Říjen 2018



A.1 Identifikační údaje

A.1.1 Údaje o stavbě

a) Název stavby:

Vybudování klubu logického myšlení se stavební úpravou sociálního zařízení

b) Místo stavby (adresa, čísla popisná, katastrální území, parcelní čísla pozemků):

Obec Těšetice, parc. č. st. 162, k.ú. Těšetice u Olomouce

c) Předmět projektové dokumentace - nová stavba nebo změna dokončené stavby, trvalá nebo dočasná stavba, účel užívání stavby :

Projektová dokumentace pro stavební řízení

A.1.2 Údaje o stavebníkovi

a) Jméno, příjmení a místo trvalého pobytu

Základní škola a mateřská škola Těšetice,
Těšetice 148, 783 46 Těšetice, IČO: 71005790
Zastoupená: Mgr. Vladimírou Pospíšilovou

A.1.3 Údaje o zpracovateli projektové dokumentace

a) jméno, příjmení, obchodní firma, IČ, bylo-li přiděleno, místo podnikání (fyzická osoba podnikající) nebo obchodní firma nebo název, IČ, bylo-li přiděleno adresa sídla (právnícká osoba)

Radek Hrbáček DiS., Projektová činnost ve výstavbě, IČ: 86879839,
Vojnice 28, 783 46 Těšetice,

b) jméno a příjmení hlavního projektanta včetně čísla, pod kterým je zapsán v evidenci autorizovaných osob vedené Českou komorou architektů nebo Českou komorou autorizovaných inženýrů a techniků činných ve výstavbě, s vyznačeným oborem, popřípadě specializací jeho autorizace

Ing. Simona Cahová,
I.P. Pavlova, 779 00 Olomouc,
v ČKAIT jsem veden pod číslem 1201346, pozemní stavby

A.2 Členění stavby na objekty a technická a technologická zařízení

Projektová dokumentace je zpracována pro plánované vybudování klubu logického myšlení se stavební úpravou sociálního zařízení – pro neformální a zájmové vzdělání v ZŠ Těšetice. Celkově se jedná o menší rozsah prováděných prací, což z hlediska provádění nevyžaduje stavbu členit na jednotlivé objekty. Stavební záměr bude proveden v jedné etapě.

A.3 Seznam vstupních podkladů

Požadavek objednatele je provést vybudování klubu logického myšlení se stavební úpravou sociálního zařízení – pro neformální a zájmové vzdělání v ZŠ Těšetice. Návrh stavební úpravy objektu spočívá v kompletním novém provedení sociálního zázemí. Drobné dispoziční úpravy budou provedeny kvůli zvýšení kapacit a modernizaci sociálního zázemí.

Vstupními podklady bylo zaměření stávajících stavů objektu s technickým posouzením stavby projektantem, požadavky předložené investorem a výpis z katastru nemovitostí.

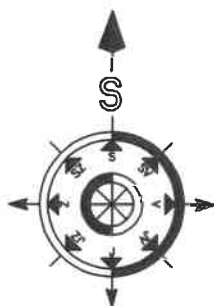
V Olomouci 10 / 2018

Radek Hrbáček DiS.

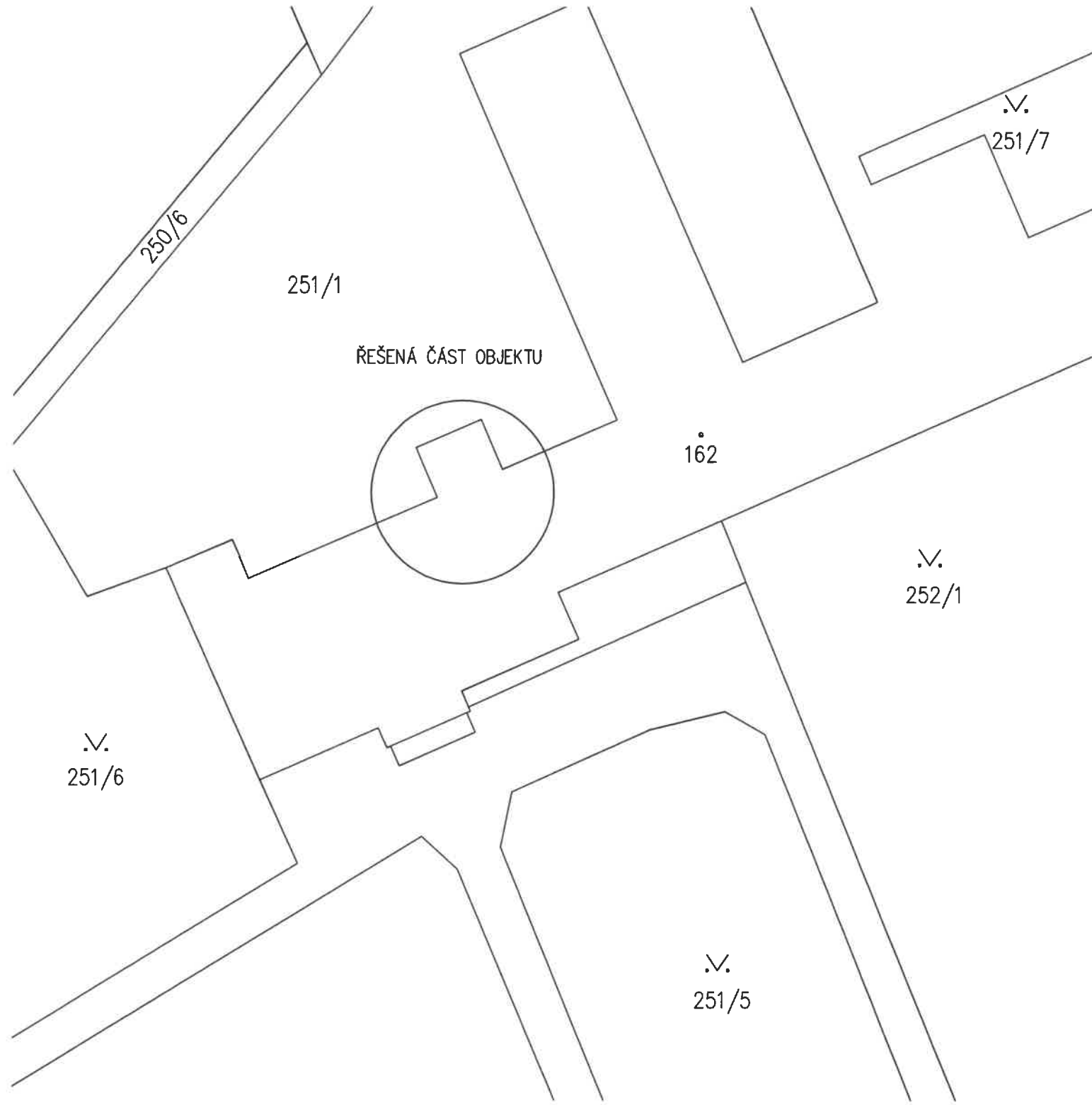




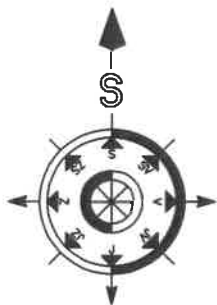
STAVEBNÍ ± 0,000 JE STÁVAJÍCÍ VÝŠKA ČISTÉ PODLAHY V PŘÍZEMÍ



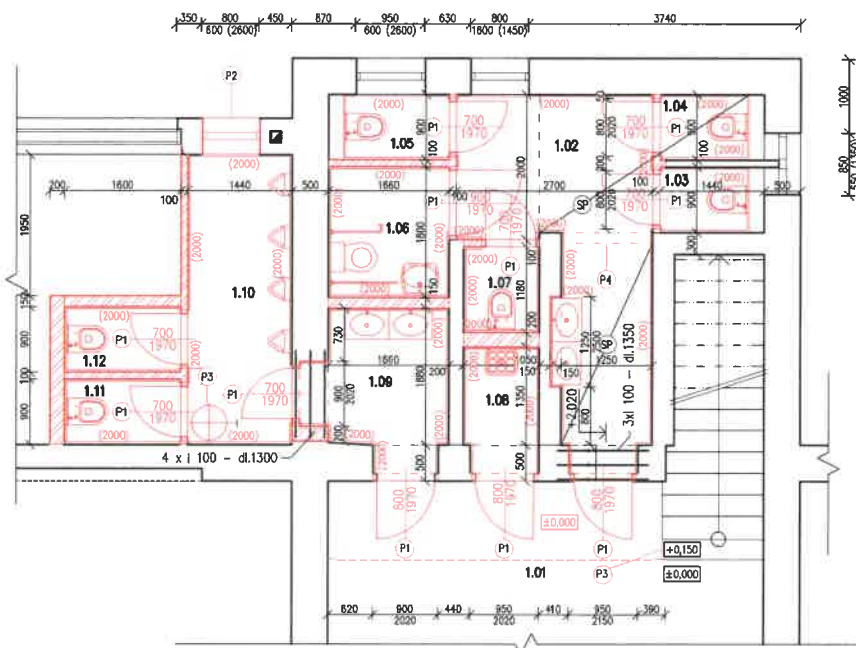
VYPRACOVAL: RADEK HRBÁČEK DIŠ.	SPOLUPRACOVAL: Ing. KLÁRA MĚCHUROVÁ	ZODPOVĚDNÝ PROJEKTANT: Ing. SIMONA CAHOVÁ	RHstav projekce s.r.o. VOJNICE 28 783 46 TĚŠETICE IČ: 27769488 TEL.: 605 460 958	
OBJEDNATEL: ZŠ a MŠ TĚŠETICE TĚŠETICE Č.P.148, 783 46 TĚŠETICE, IČO: 71005790			DATUM: 10 / 2018	
MÍSTO STAVBY: Obec Těšetice, parc.č.st. 162, k.ú. Těšetice u Olomouce			STUPEŇ: DSŘ	FORMÁT: 1 / A4
NÁZEV AKCE: VYBUDOVÁNÍ KLUBU LOGICKÉHO MYŠLENÍ SE STAVEBNÍ ÚPRAVOU SOCIÁLNÍHO ZAŘÍZENÍ			MĚŘITKO: 1:2000	Č. VÝKRESU: C.1
OBSAH VÝKRESU: SITUAČNÍ VÝKRES ŠIRŠÍCH VZTAHŮ				



STAVEBNÍ ± 0,000 JE STÁVAJÍCÍ VÝŠKA ČISTÉ PODLAHY V PŘÍZEMÍ



VYPRACOVAL: RADEK HRBÁČEK DIŠ.	SPOLUPRACOVAL: Ing. KLÁRA MĚCHUROVÁ	ZODPOVĚDNÝ PROJEKTANT: Ing. SIMONA CAHOVÁ	RHstav projekce s.r.o. VOJNICE 28 783 46 TĚŠETICE IČ: 27769488 TEL.: 605 460 958	
OBJEDNATEL: ZŠ a MŠ TĚŠETICE TĚŠETICE Č.P.148, 783 46 TĚŠETICE, IČO: 71005790			DATUM: 10 / 2018	
MÍSTO STAVBY: Obec Těšetice, parc.č.st. 162, k.ú. Těšetice u Olomouce			STUPEŇ: DSŘ	FORMÁT: 1 / A4
NÁZEV AKCE: VYBUDOVÁNÍ KLUBU LOGICKÉHO MYŠLENÍ SE STAVEBNÍ ÚPRAVOU SOCIÁLNÍHO ZAŘÍZENÍ			MĚŘÍTKO: 1: 500	Č. VÝKRESU: C.2
OBSAH VÝKRESU: CELKOVÝ SITUAČNÍ VÝKRES STAVBY				



LEGENDA MATERIÁLŮ

- STÁVAJÍCÍ ZDIVO Z PÁLENÝCH OHLEJ PLYŇK
- NOVE PRŮSKOVÉ ZDIVO - POROTERM 150 (200,100)

POZNÁMKY:

- PROJEKTOVÁ DOKUMENTACE JE ZPRACOVÁNA V ROZSAHU PRO STAVEBNÍ POVOLENÍ VŠECHNY ROZMĚRY NUTNO DĚRIT NA STAVĚ!
- STAVEBNÍ ÚPRAVA ŘEŠÍ DISPOZICI ÚPRAVY S MODERNIZACÍ SOCIÁLNÍHO ZÁZEMÍ KULTURNÍHO DOMU.
- V RÁMCI PROVÁDĚNÝCH PRACÍ BUDE PROVEDENA KOMPLETNÍ VÝMĚNA ROZVODŮ ZDRAVINSTALACE VČ. DODÁVKY NOVÝCH ZAŘIZOVACÍCH PŘEDMĚTŮ A ARMATUR. DODÁVKA TOALET BUDE V PROVEDENÍ GEBERTI.
- VE STÁVAJÍCÍM PRŮDUCHU NEPOUŽÍVANÉHO KOMINA BUDE VEDENO ODVĚTRÁNÍ KANALIZACE NAD STŘECHU.
- PO DOKONČENÍ HRUBÝCH STAVEBNÍCH PRACÍ DOJDE K OPRAVĚM STÁVAJÍCÍCH VNITŘNÍCH OMÍTEK SKUTEČNÝ STAV BUDE UPŘESNĚN V PRŮBĚHU REALIZACE - DO KALKULACE NÁKLADŮ POČÍTAT 80% JÁDROVÝCH OMÍTEK A 100% OMÍTEK ŠTUKOVÝCH.
- NOVÉ VNITŘNÍ DVEŘE BUDOU DODÁNY VČETNĚ OCELOVÉ ZARUBNĚ, TVAR DVEŘÍ BUDE UPŘESNĚN OBJEKTNATELEM.
- NOVÉ ZDĚNÉ PRŮČKY V 1.NP BUDOU ZALOŽENY NA PODKLADNÍM BETONU NA VRSŤVĚ HYDROIZOLACE, KTERÁ BUDE NÁPOJENA NA OKOLNÍ IZOLACI. NAD OTVORY U VŠECH ZDĚNÝCH PRŮČEK BUDOU POUŽITÝ SYSTÉMOVÉ PŘEKLADY POROTHERMA.
- SVĚTLÁ VÝŠKA MÍSTNOSTI JE 3,4 M, SVĚTLÁ VÝŠKA SE SHNĚNÝM STROPEM JE 2,0 M. NAD ŘEŠENOU PLOCHOU BUDE KROMĚ SHNĚNÉ ČÁSTI PROVEDEN NOVÝ SOK PODHLLED V GROVNI +2,800.
- VNITŘNÍ PROSTORY KTERÉ NEJÍ MOŽNÉ ODVĚTRAT OTVOROVÝMI VÝPLNĚMI BUDOU VYBAVENY PŘÍVODEM A ODVODEM VZDUCHU PRO POTŘEBU VĚTRÁNÍ A TĚ SPRO POTRUBÍM. INSTALAČNÍ ROZVOD BUDE UPŘESNĚN POD VÝBĚRU DODAVATELE TĚTO SPECIALIZOVANÉ ČÁSTI.
- PŘI PROVÁDĚNÍ NOVÉ SKLADBY PODLAHY BUDE SROVNAN VÝŠKOVÝ ROZDĚL MEZI VSTUPNÍ HALOU A SOCIÁLNÍM ZÁZEMÍ.
- STÁVAJÍCÍ PODLAHA BUDE OSTRANĚNÁ V CELÉ MĚRNICI (450 MM) A PROVEDENA NOVÁ S NAŠLAPNOU VRSŤVOU Z KERAMICKÉ DLAŽBY.
- SP SHNĚNÝ STÁVAJÍCÍ STROPEL SVĚTLÁ VÝŠKA V TĚTO ČÁSTI 2,0 M. PROVEDENA POUZE OPRAVA OMÍTEK.
- P1 DODÁVKA NOVÝCH DVEŘÍ VČ. OCELOVÉ ZARUBNĚ
 P2 NOVA DODÁVKA SKLOPNÉHO PLASTOVÉHO OKNA VČ. PARAPETU
 P3 OHŘÍVAČ NA VODU ELEKTROKŮV, ZÁVĚŠENÝ TĚSNĚ POD STÁVAJÍCÍM STROPEM
 P4 PŘED BOURANÍM OTVORU NUTNO PŘIZVÁT STATIKA NA POSOBNÍ



STAVEBNÍ ± 0,000 JE STÁVAJÍCÍ VÝŠKA ČISTÉ PODLAHY V PŘÍZEMÍ

Tabulka místností				
Číslo	Jméno	Plocha [m ²]	Podlaha	Stěny
1.01	VSTUPNÍ HALA	146,50	KER. DLAŽBA / TERAZO	MALBA
1.02	PŘÍDĚLNÁ - TOAleta ŽENY	9,58	KERAMICKÁ DLAŽBA	OBKLAD DO VÝŠKY 2,0 M
1.03	TOAleta - ŽENY	1,12	KERAMICKÁ DLAŽBA	OBKLAD DO VÝŠKY 2,0 M
1.04	TOAleta - ŽENY	1,12	KERAMICKÁ DLAŽBA	OBKLAD DO VÝŠKY 2,0 M
1.05	TOAleta - ŽENY	1,31	KERAMICKÁ DLAŽBA	OBKLAD DO VÝŠKY 2,0 M
1.06	TOAleta - BEZBARIEROVÁ	2,88	KERAMICKÁ DLAŽBA	OBKLAD DO VÝŠKY 2,0 M
1.07	TOAleta - ŽENY	1,34	KERAMICKÁ DLAŽBA	OBKLAD DO VÝŠKY 2,0 M
1.08	TOAleta - MUŽI	1,88	KERAMICKÁ DLAŽBA	OBKLAD DO VÝŠKY 2,0 M
1.09	PŘÍDĚLNÁ - TOAleta MUŽI	1,97	KERAMICKÁ DLAŽBA	OBKLAD DO VÝŠKY 2,0 M
1.10	PISOVÁRNA - MUŽI	3,78	KERAMICKÁ DLAŽBA	OBKLAD DO VÝŠKY 2,0 M
1.11	TOAleta - MUŽI	1,44	KERAMICKÁ DLAŽBA	OBKLAD DO VÝŠKY 2,0 M
1.12	TOAleta - MUŽI	1,44	KERAMICKÁ DLAŽBA	OBKLAD DO VÝŠKY 2,0 M



Celková plocha místností 1.02 - 1.12 [m²]: 31,85

NOVÁ SKLADBA PODLAHY






- DLAŽBA 8 MM
- LEPKO 2 MM
- BET. MAZANINA 60 MM
- PODLAHOVÝ POLYSTYREN ENERZENT 80 MM
- HYDROIZOLACE
- PODKLADNĚ BETONOVÁ MAZANINA 80 MM
- HASÍČI 60 MM
- ROSTLÝ TERÉN

VYPRACOVAL: RADEK HRBÁČEK DIS. Inj.	SPOLUPRACOVAL: Inj. KLÁRA MĚCHUROVÁ	ZODPOVĚDNÝ PROJEKTANT: Inj. SIMONA CAHOVÁ	RHStav projekce s.r.o. VOVNICE 28 763 46 TĚŠETICE IČ: 27769488 TEL: 805 480 868
OBJEDNATEL: TĚŠETICE Č.P.148, 783 46 TĚŠETICE	MÍSTO STAVBY: Obec Těšetice, parc.č.sl. 162, k.ú. Těšetice u Olomouce	DATAUM: 10 / 2018	
NÁZEV AKCE: STAVEBNÍ ÚPRAVA KULTURNÍHO DOMU V TĚŠETICÍCH	STUPEŇ: DSŘ	FORMAT: 2 / A4	
OBSAH VÝKRESU: PŮDORYS SOCIÁLNÍHO ZÁZEMÍ NOVÝ STAV	MĚŘÍTKO: 1:50	Č. VÝKRESU: 2	

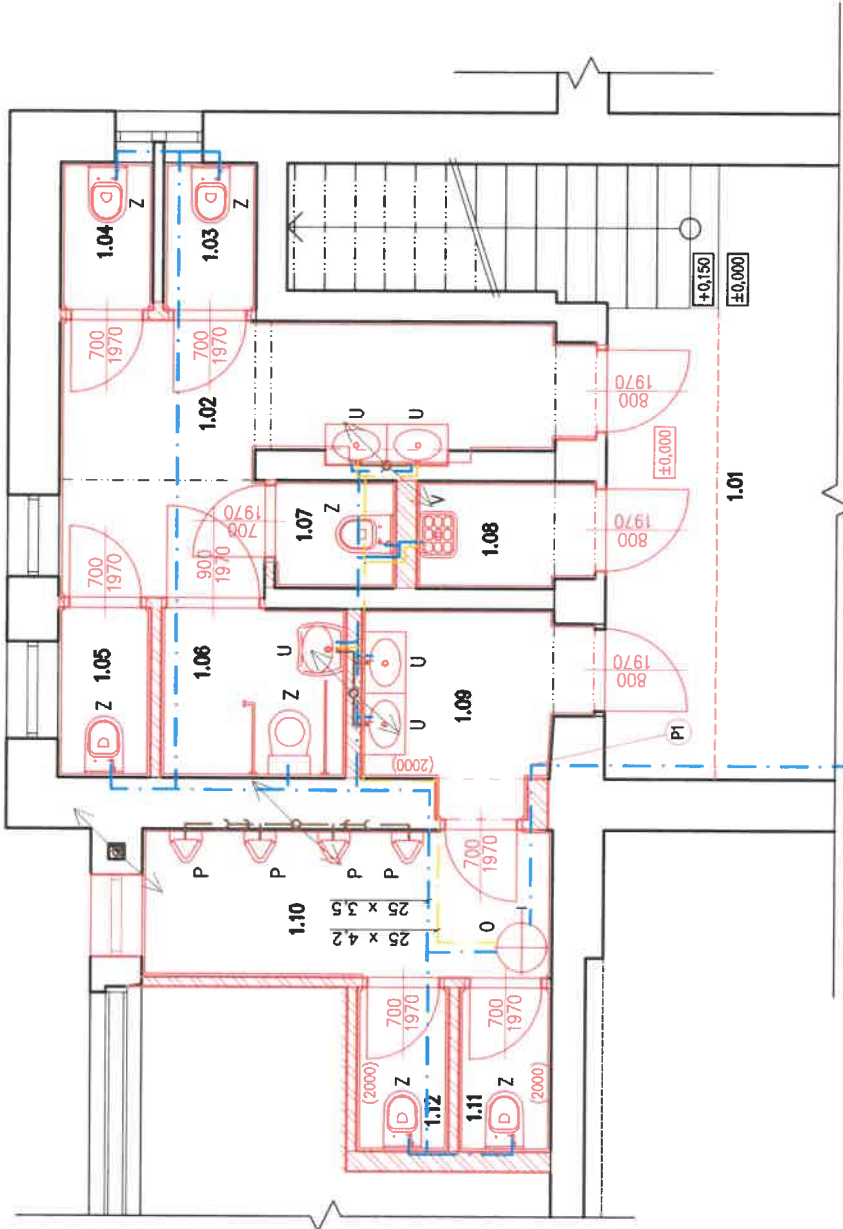
LEGENDA MATERIÁLŮ

-  STÁVAJÍCÍ ZDIVO Z PÁLENÝCH CHEL PLINYCH
-  NOVÉ PŘÍČKOVÉ ZDIVO – POROTHERM 150 (200,100)

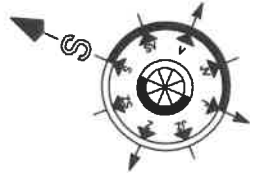
LEGENDA ZNAČEK

-  ROZVOD STUDENÉ VODY
-  ROZVOD TEPLÉ VODY
-  STOUPACÍ POTRUBÍ KANALIZACE
-  – ODVĚTRÁNÍ STOUPACÍKY BUDE VYVEDENO NAD STŘECHU
-  KANALIZACE PŘIPOJOVACÍ

- O OHŘÍVAČ NA VODU ELEKTRICKÝ
- P PISOÁŘ
- U UMYVADLO
- V VÝLEVKA
- Z ZÁCHOD
- P1 MÍSTO NAPOJENÍ NA VNITŘNÍ VODOVOD



STAVEBNÍ ± 0,000 JE STÁVAJÍCÍ VÝŠKA ČISTÉ PODLAHY V PRÍZEMÍ



VYPRACOVAL: RADEK HRBAČEK DIS.	SPOLUPRACOVAL: Ing. KLARA MĚCHUROVÁ	ZODPOVĚDNÝ PROJEKTANT: Ing. SIMONA CAHOVÁ	RHŠlav projektce s.r.o. VOJNICE 28 783 46 TĚŠETICE IČ: 27769488 TEL: 605 480 958
OBJEDNATEL: TĚŠETICE Č.P.148, 783 46 TĚŠETICE	MÍSTO STAVBY: Obec Těšetice, parc.č.st. 162, k.ú. Těšetice u Olomouce	DATAUM: 10 / 2018	
NÁZEV AKCE: STAVEBNÍ ÚPRAVA KULTURNÍHO DOMU V TĚŠETICÍCH		STUPĚŇ: DSŘ	FORMÁT: 2 / A4
OBSAH VÝKRESU: PŮDORYS SOCIÁLNÍHO ZÁZEMÍ ROZVODY ZDRAVOINSTALACE		MĚŘITKO: 1: 50	Č. VÝKRESU: 4

Handwritten signature or initials in blue ink.

Tabulka místností			
Číslo	Účel	Plocha [m ²]	Stěny
1.01	VSTUPNÍ HALA	146,50	KERDLAŽBA/TERACÓ MALBA
1.02	PŘEDSÍŇ-TOALETA ŽENY	9,58	KERAMICKÁ DLAŽBA
1.03	TOALETA-ŽENY	1,12	KERAMICKÁ DLAŽBA
1.04	TOALETA-ŽENY	1,12	KERAMICKÁ DLAŽBA
1.05	TOALETA-ŽENY	1,31	KERAMICKÁ DLAŽBA
1.06	TOALETA-BEZBARIEROVÁ	2,98	KERAMICKÁ DLAŽBA
1.07	TOALETA-ŽENY	1,24	KERAMICKÁ DLAŽBA
1.08	TOALETA-MUŽI	1,88	KERAMICKÁ DLAŽBA
1.09	PŘEDSÍŇ-TOALETA MUŽI	3,97	KERAMICKÁ DLAŽBA
1.10	PISOÁRY-MUŽI	5,78	KERAMICKÁ DLAŽBA
1.11	TOALETA-MUŽI	1,44	KERAMICKÁ DLAŽBA
1.12	TOALETA-MUŽI	1,44	KERAMICKÁ DLAŽBA

Celková plocha místností 1.02 – 1.12 [m²] 31,85

POZNÁMKY:

PROJEKTOVÁ DOKUMENTACE JE ZPRACOVÁNA V ROZSAHU PRO STAVEBNÍ POVOLENÍ. VŠECHNY ROZMĚRY NUTNO OVĚŘIT NA STAVĚ !

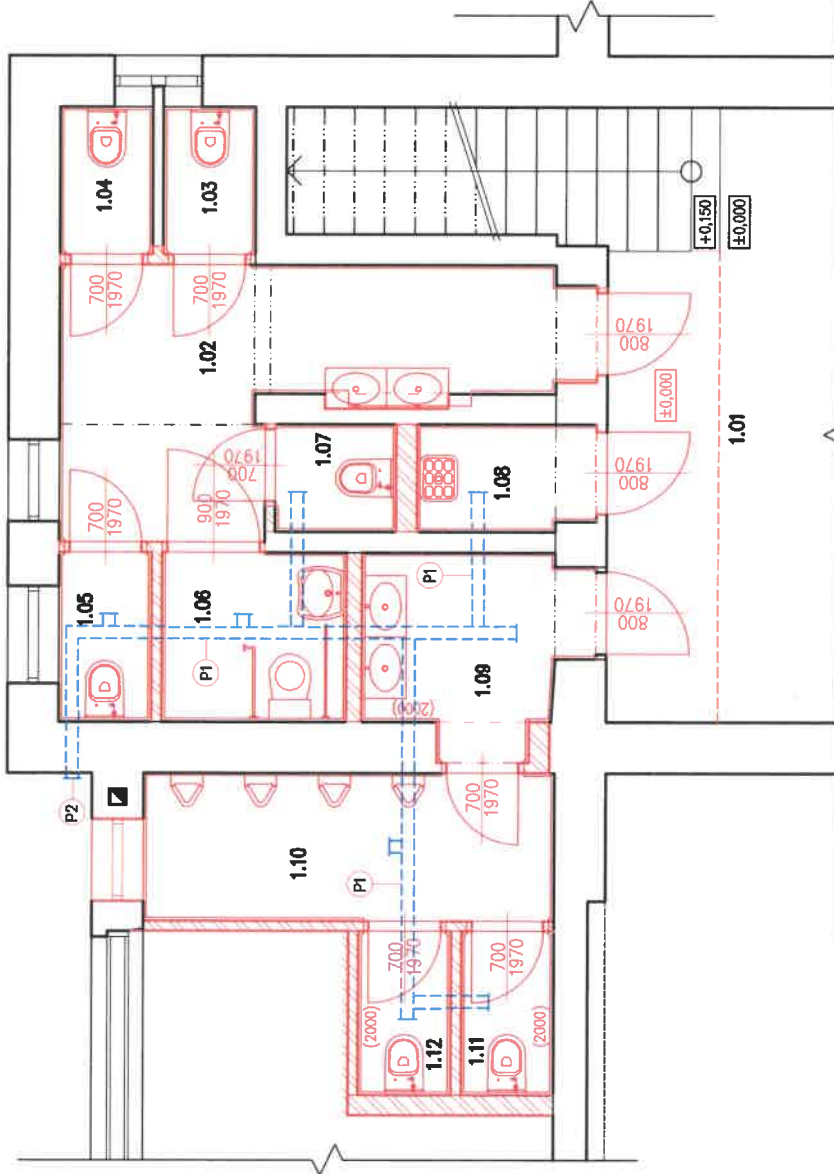
STAVEBNÍ ÚPRAVA ŘEŠÍ DISPOZIČNÍ ÚPRAVU S MODERNIZACÍ SOCIÁLNÍHO ZÁZEMÍ KULTURNÍHO DOMU.

V RAMCI PROVÁDĚNÝCH PRACÍ BUDE PROVEDENA KOMPLETNÍ VÝMĚNA ROZVODŮ ZDRAVNOSTALACE VČ. DODÁVKY NOVÝCH ZAŘÍZOVACÍCH PŘEDMĚTŮ A ARMATUR. VNITŘNÍ PROSTORY KTERÉ NEJÍ MOŽNÉ ODVĚTRAT OTVOROVÝMI VÝPLNĚMI BUDOU VYBAVENY PŘÍVODEM A ODVODEM VZDUCHU PRO POTŘEBU VĚTRÁNÍ A TO SPÍRO POTRUBÍM. INSTALACE ROZVODŮ BUDE UPRESNĚN PO VYBERU DODAVATELE TĚTO SPECIALIZOVANÉ ČÁSTI.

SVĚTLÁ VÝŠKA MÍSTNOSTÍ JE 3,4 M, SVĚTLÁ VÝŠKA SE SNÍŽENÝM STROPEM JE 2,0 M. NAD ŘEŠENOU PLOCHOU BUDE KROMĚ SNÍŽENÉ ČÁSTI PROVEDEN NOVÝ SOK PODHLED V ÚROVNI +2,800.

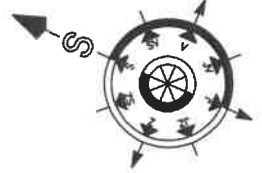
P1 NUCENÉ ODVĚTRÁNÍ VNITŘNÍCH PROSTOR SPÍRO POTRUBÍM. ODTAH ODVEDEN DO EXTERIÉRU. POTRUBÍ VEDENO NAD NOVÝM SOK PODHLEDEM.

P2 ODVĚTRÁNÍ VYVEDENO NAD FASÁDOU. BUDE OSÁZENA VĚTRACÍ MRÍŽKA SE SÍTÍ PROTI HMYZU.

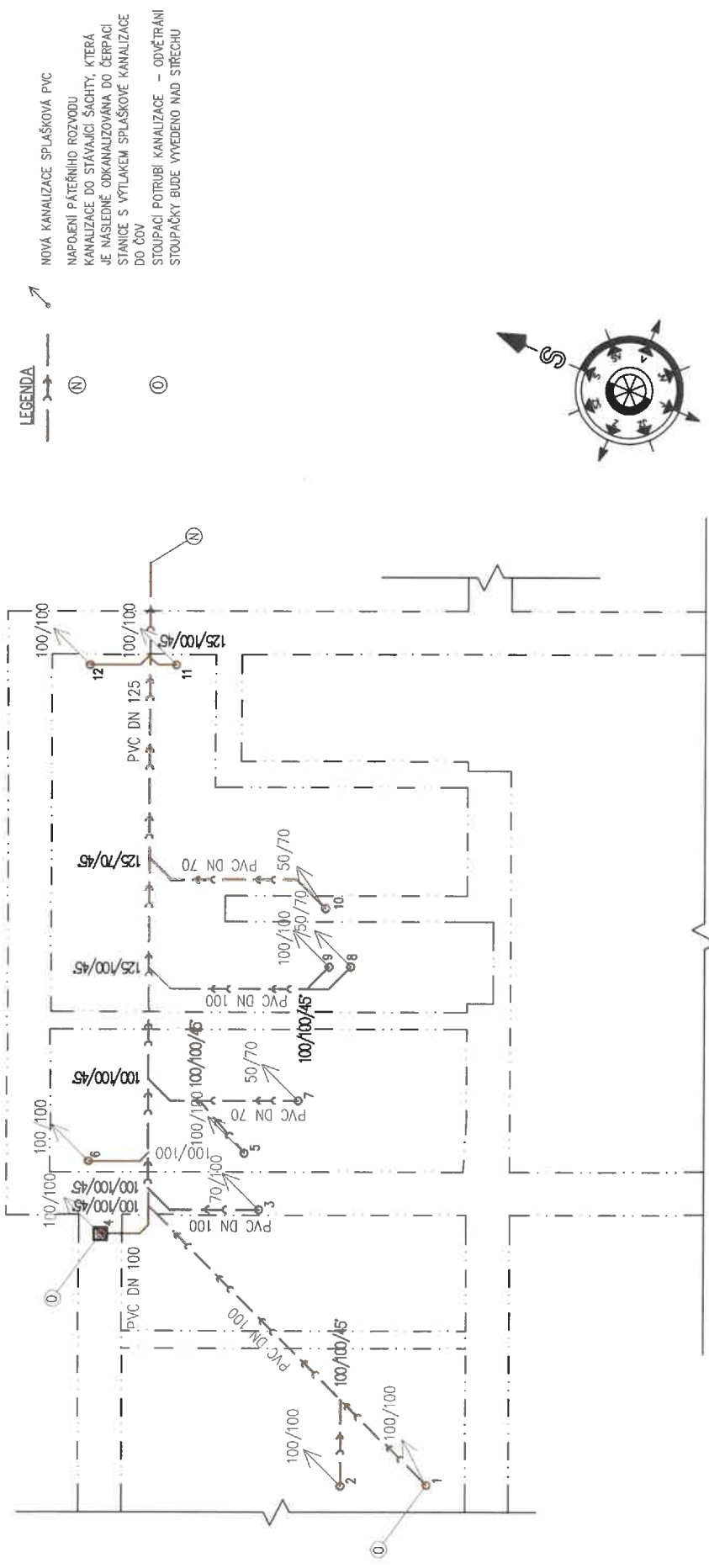


STAVEBNÍ ± 0,000 JE STÁVAJÍCÍ VÝŠKA ČISTÉ PODLAHY V PRÍZEMÍ

VYPRACOVANÝ: RADEK HRBAČEK DIS.	SPOLUPRACOVAL: Ing. KLARA MĚCHUROVÁ	ZODPOVĚDNÝ PROJEKTANT: Ing. SIMONA CAHOVA	RHŠlav projekce s.r.o. VOJNICE 28 783 46 TĚŠETICE IČ: 27769488 TEL: 605 600 988
OBJEDNATEL: TEŠETICE Č.P.14B, 783 46 TĚŠETICE	Obec Těšetice, parc.č.st. 162, k.ú. Těšetice u Olomouce		
MÍSTO STAVBY:	Obec Těšetice, parc.č.st. 162, k.ú. Těšetice u Olomouce	DATAUM: 10 / 2018	FORMÁT: 2 / A4
NAZEV AKCE: STAVEBNÍ ÚPRAVA KULTURNÍHO DOMU V TĚŠETICÍCH	STUPĚŇ: DSŘ	Č. VÝKRESU: 1: 50	5
OBSAH VÝKRESU: PŮDORYS SOCIÁLNÍHO ZÁZEMÍ SCHEMA ODVĚTRÁNÍ			

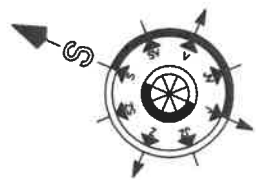


[Handwritten signature]



LEGENDA

- > NOVÁ KANALIZACE SPLAŠKOVÁ PVC
- ⊙ NAPOJENÍ PÁTERNÍHO ROZVODU KANALIZACE DO STAVAJÍCÍ ŠAGHTY, KTERÁ JE NÁSLEDNĚ ODKANALIZOVÁNA DO ČERPAČI STANICE S VYLÍTKEM SPLAŠKOVÉ KANALIZACE DO ČOV
- ⊙ STOUPAČKÍ POTRUBÍ KANALIZACE – ODVĚTRÁNÍ STOUPAČKY BUDE VYVEDENO NAD STŘECHU



STAVEBNÍ ± 0,000 JE STAVAJÍCÍ VÝŠKA ČISTÉ PODLAHY V PRÍZEMÍ

VYPRACOVAL: RADEK HRBAČEK DIS.	SPOLUPRACOVAL: Ing. KLARA MĚCHUROVÁ	ZODPOVĚDNÝ PROJEKTANT: Ing. SIMONA CAHOVÁ	RHŠAV projektce s.r.o. YOUNICE 28 783 46 TĚŠETICE IČ: 27769488 TEL: 605 460 938
OBEDNATEL: MÍSTO STAVBY:	ZS a MŠ TĚŠETICE Obec Těšetice, parc.č.st. 162, k.ú. Těšetice u Olomouce	TĚŠETICE Č.P.14B, 783 46 TĚŠETICE	DATUM: 10 / 2018
NAZEV AKCE:	STAVEBNÍ ÚPRAVA KULTURNÍHO DOMU V TĚŠETICÍCH		
OBSAH VÝKRESU:	PŮDORYS ZÁKLADŮ ROZVODY ZDRAVOINSTALACE		
STUPĚŇ:	DSŘ	FORMÁT:	2 / A4
MĚŘÍTKO:	1:50	Č. VÝKRESU:	3

