

# KUPNÍ SMLOUVA

uzavřená v souladu s ustanovením § 2079 a násl. Zákona č. 89/2012, občanského zákoníku,  
v platném znění(dále jen „smlouva“)

## 1. SMLUVNÍ STRANY

1.1 Prodávající : Mgr. Lumír Zezulka  
Název (firma): LUMÍR ZEZULKA - ZEKA  
Sídlo: Jasmínová 876, 763 21 Slavičín  
Jednatel: Mgr. Lumír Zezulka, majitel firmy  
Tel./Fax.: 603 228 481 / 577 343 818  
IČ/DIČ: 18556850 / CZ5909241261  
Bankovní spojení (č.ú.banky): 1564280217/0100, Komerční banka, a.s.  
Zapsaná v obchodním rejstříku vedeném (údaj o registraci firmy): MěÚ Luhačovice ŽÚ č.j.: SL-  
L194/92-F-Ž  
  
Kontaktní osoba: Mgr. Lumír Zezulka, majitel firmy  
603 228 481, 577 343 818  
zekacz@zekacz.cz, zezulka@zekaplus.cz

(dále také jen „prodávající“)

1.2 Kupující:  
Název: Město Brumov-Bylnice  
Sídlo: 763 31 Brumov-Bylnice, H. Synkové 942  
IČ: 00283819  
DIČ: CZ00283819  
  
Bankovní spojení: ČSOB a.. č. ú.: 19-1407101369/0800  
  
Kontaktní osoba: Kamil Macek, starosta

(dále také jen „kupující“)

## 2. PŘEDMĚT SMLOUVY

2.1 Předmětem této smlouvy je prodej a koupě níže uvedené použité cisternové automobilové stříkačky („dále jen CAS“):

Tovární značka: TATRA CAS32 T815

Barva vozidla červená základní + bílá

Rok výroby : 1989, RZ: 3Z89099

Číslo velkého technického průkazu: 1625-01-89.série: UK245568

Počet ujetých kilometrů: 11.862 km

VIN karoserie, podvozku: TNU85PR26KK087116

Výrobní číslo motoru: není uvedeno v technickém průkazu

2.2 Prodávající se zavazuje na základě této smlouvy dodat kupujícímu CAS po celkové opravě/repasi, která zahrnuje provedení následujících činností:

- **MOTOROVÁ ČÁST**
  - Kontrola a seřízení motorové části
  - Kontrola a seřízení vstřikovačů
  - Kontrola a seřízení ventilů
  - Výměna všech olejových náplní a čistících vložek
  
- **RÁM S AGREGÁTY A NÁPRAVAMI**
  - Kontrola rámu
  - Kontrola palivové soustavy
  - Výměna vložek čističů paliva
  - Kontrola ,popř.výměna brzdových hadic
  - Kontrola brzd
  - Kontrola vlnovců pérování revize vzduchojemů
  - Oprava elektromagnetických ventilů
  - Oprava vzduchové soustavy
  - Kontrola protimrazové pumpy
  - Kontrola motorové brzdy
  - Oprava regulátoru tlaku vzduchu
  - Oprava samočinného ventilu odvodnění
  
- **KABINA**
  - Oprava kabiny, výměna pryžových částí, výměna koženého čalounění včetně sedadel
  - Oprava karosářských dílů
  - Nové náplně
  - Montáž vývodu vzduchové soustavy a dobíjení akumulátorů
  - Demontáž a montáž nárazníku včetně světlometů
  - Faselift přední části
  - Horní stínítko
  
- **NÁSTAVBA A VNĚJŠÍ KABINA**
  - Demontáž vnitřní výbavy
  - Demontáž vnější výbavy
  - Demontáž dílů kabiny
  - Demontáž bočnic
  - Demontáž předních a zadních skříní
  - Výměna poškozených a nadměrně zkorodovaných dílů

- Otryskání starého nátěru a povrchové koroze
  - Montáž -lepení nového oplechování ferozinek + dinitrol
  - Tmelení oplechování
  - Oprava horní Al podlahy
  - Montáž vnější výbavy
  - Montáž vnitřní výbavy kabiny a nástavby
  - Montáž dílů kabiny
  - Montáž bočnic nástavby
  - Montáž přední a zadní skříně nástavby
  - Montáž vnějších prvků nástavby a kabiny
  - Spárování mezer plechů
- **KAROSÁŘSKÉ PRÁCE:**
    - Karosářské práce nástavby a konstrukce
    - Karosářské práce kabiny
    - Montáž a dodání podběhů
    - Montáž -lepení nového oplechování ferozinek + dinitrol
    - Demontáž a výměna vnějšího oplechování bočních dílů - ferozinek
    - Demontáž a výměna vnitřního oplechování zadní části nástavby
- **UZAVÍRACÍ PRVKY**
    - Montáž a dodání 3ks AL rolet + 1ks prodloužená Al roleta
    - Výroba a montáž zadních vyklápěcích dveří nahoru (možná záměna za roletu)
    - Výroba a montáž vnitřních polic AL v 5 skříních
    - Výroba a montáž AL skříní
    - Výroba a montáž výsuvného platu se zatížením 90kg
- **NÁDRŽ**
    - Demontáž stávající nádrže
    - Dodání a montáž nové pohledové kufrové vodní nádrže 9000 l
    - Lakování nádrže vnitřní a vnější speciální barvou Quatro
    - Propojení nádrží na vodu a pěnidlo
- **ČERPACÍ AGREGÁT**
    - Odzkoušení čerpadla
    - Celková oprava čerpadla
    - Zkouška, napuštění vodní nádrže
    - Olakování čerpadla
- **DODÁNÍ A MONTÁŽ OVLÁDACÍHO PANELU**
    - Pískování
    - Oprava ovládacích prvků, popřípadě výměna
    - Oprava ukazatelů
    - Lakování
    - Montáž a značení
- **ARMATURY** **potrubí pod úroveň podlahy**
    - Demontáž a otryskání základních dílů
    - Demontáž kulových uzávěrů 8 ks
    - Kompletní oprava kulových uzávěrů – dodání rekonstruovaných, příp. nových dílů
    - Výměna všech pryžových částí a těsnících prvků
    - Demontáž armatur

- Kompletní oprava armatur – dodání rekonstruovaných, příp. nových dílů
  - Celková montáž armatur a kulových uzávěrů
  - Oprava vývěvy
  - Olakování
  - Zrušení pěnového okruhu
  - Provedení výtlačného potrubí pod úroveň podlahy pod roletky AL
- OTOČNÁ LAFETA
    - Demontáž
    - Kompletní oprava – dodání rekonstruovaných nebo nových dílů
    - Olakování
- ELEKTROINSTALACE
    - Výměna a montáž LEDosvětlení prostoru úložných částí
    - Montáž a dodání 2 ks LED pracovních světel na horní plošně nástavby
    - Montáž 2 ks předních světel modrých LED Predator
    - Montáž a dodání nových zadních združených světel
    - Montáž a dodání sváděcí světelné LED aleje oranžové barvy
    - Dodání a montáž výstražné zařízení zábleskové přední,zadní
- POVRCHOVÁ ÚPRAVA
    - Otryskání, odmaštění
    - Povrchová úprava nosných rámců – akrylát
    - Nástřik základní barvou
    - Tmelení a broušení
    - Nástřik mezivrstvy plničem
    - Nástřik vrchního laku – plný akrylát
    - Nástřik vnitřních skříní
    - Barevné provedení vozidla ( po dohodě se zákazníkem )
    - Základní odstín ( červená )
    - Disky kol, blatníky ( černá )
    - Nárazníky a pruh ( bílá )
    - Provedení lakování vozidla dle vyhlášky 49/2003 Sb.
- ANITKOROZNÍ ÚPRAVY
    - Díly oplechování – plech ferozinek
    - Vnitřní plochy uzavřených profilů – nástřik
    - Podběhy – nástřik izolační antihlukové a antiabrazivní hmoty na bázi kaučuku
    - Díly výfukového potrubí – nástřik hliníkem
- DOPLŇKY
    - Dodání a montáž vysokotlak (el.buben, 60m hadice černá, proudnice) místní hašení
    - Dodání a montáž AL.bedna s plynovými vzpěrami (savice, nářadí)
    - Dodání a montáž ručně výsuvného osvětlovacího stožáru se 2 světel. hlavicemi LED
    - Dodání a montáž asanační lišty se zapínáním z kabiny
    - Popis vozu dle grafiky kupujícího (herold, název obce, označení vozu)

- 2.3 Kupující se zavazuje od prodávajícího odebrat a zaplatit za něj prodávajícímu dohodnutou kupní cenu.
- 2.4 Součástí dodávky bude: technický průkaz, servisní sešit, záruční list, návod k použití a údržbě v českém jazyce a prohlášení o shodě, homologace, popř. certifikáty, že všechny dodávané součásti a příslušenství splňují parametry dle obecně platných zejm. bezpečnostních předpisů a českých technických norem
- 2.5 CAS splňuje požadavky předpisů pro provoz vozidel na pozemních komunikacích v ČR, požadavky stanovené vyhláškou č. 53/2010 Sb., kterou se mění vyhláška č. 35/2007 Sb., o technických podmínkách požární techniky (dále jen „vyhláška“)

### **3. SMLUVNÍ PODMÍNKY**

- 3.1 Vlastnické právo k CAS přechází na kupujícího okamžikem převzetí CAS od prodávajícího.
- 3.2 Nebezpečí škody na CAS přechází na kupujícího okamžikem převzetí CAS od prodávajícího.
- 3.3 Prodávající vystavil při podpisu této smlouvy kupujícímu plnou moc, která opravňuje kupujícího provést změny vlastnictví v evidenci vozidel. Vlastnictví CAS nabývá kupující jeho převzetím od prodávajícího, zápisem vozidla do registru silničních vozidel ČR a zaplacením kupní ceny v plné výši na účet prodávajícího.
- 3.4 Podkladem pro uzavření této smlouvy je nabídka prodávajícího podaná na základě Výzvy k podání nabídky pro výše uvedenou veřejnou zakázku.
- 3.5 Smluvní strany prohlašují, že předmět smlouvy není plněním nemožným a že smlouvu uzavírají po pečlivém zvážení všech možných důsledků.
- 3.6 Kupující prohlašuje, že se řádně seznámil s technickým stavem CAS a přebírá CAS v takovém stavu, v jakém se ke dni převzetí nachází.

### **4. TERMÍN PLNĚNÍ A MÍSTO PLNĚNÍ**

- 4.1 Prodávající se zavazuje dodat kupujícímu CAS do 2 měsíců od podpisu kupní smlouvy.
- 4.2 CAS bude předána v sídle prodávajícího.
- 4.3 Prodávající se zavazuje přesný termín (datum a čas) dodávky CAS telefonicky ohlásit kupujícímu a to nejpozději dva pracovní dny předem.
- 4.4 Prodávající je povinen poskytnout kupujícímu součinnost při převzetí CAS a zajistit kupujícímu vhodné podmínky pro řádnou kontrolu CAS.
- 4.5 Kupující při předání CAS provede kontrolu, co do jeho kvality, a zda odpovídá specifikacím uvedeným v článku 2.2 této smlouvy.
- 4.6 Po výše uvedené kontrole vyhotoví kupující s prodávajícím písemný protokol o předání a převzetí CAS, který podepíší oprávnění zástupci obou smluvních stran. V protokolu musí být zapsána také zjištěná poškození a termíny jejich odstranění prodávajícím.
- 4.7 Prodávající nebude odpovídat za vady nebo škody, které mohly být zjištěny kontrolou, která se provádí před podpisem protokolu a nejsou zapsány v protokolu.

### **5. KUPNÍ CENA**

- 5.1 Kupní cena za CAS podle této smlouvy stanovená v české měně a zaokrouhlená na celé koruny činí:

**Celková cena bez DPH v Kč: 1.960.500,-**

**DPH 21 % v Kč: 411.705,-**

**Celková cena včetně DPH v Kč: 2.372.205,-**

- 5.2 Celková kupní cena za CAS je stanovena jako závazná, nejvýše přípustná a po dobu realizace zakázky neměnná. V kupní ceně jsou zahrnuté veškeré náklady spojené s realizací zakázky. Kupní cena v plném rozsahu zahrnuje hodnotu veškerých částí předmětu zakázky a hodnotu všech souvisejících prací a plnění dle závazné dokumentace k výběrovému řízení, na základě které je smlouva uzavírána.
- 5.3 Změna celkové ceny je možná pouze v případě, že v průběhu realizace zakázky dojde ke změnám sazeb DPH. V takovém případě bude celková cena upravena podle výše sazby DPH platných v době vzniku zdanitelného plnění.
- 5.4 Záloha na CAS není touto smlouvou stanovena.

## 6. PLATEBNÍ PODMÍNKY

- 6.1 Platba dohodnuté kupní ceny bude provedena jednorázově a je splatná ve lhůtě do 30 kalendářních dnů po řádném převzetí veškerého plnění specifikovaného v předmětu této smlouvy.
- 6.2 Podkladem pro úhradu ceny dodané CAS je faktura, která bude mít náležitosti daňového dokladu dle zák. č. 235/2004 Sb. o dani z přidané hodnoty, ve znění pozdějších předpisů (dále jen „faktura“). Faktura bude obsahovat zákonem stanovené náležitosti, mimo jiné také:
- Číslo a datum vystavení faktury
  - Číslo a datum dodacího listu podepsaného dodavatelem a odsouhlaseného objednatelem (dodací list bude přílohou faktury)
  - Označení banky a čísla účtu, na který má být zaplacen,
  - Číslo a datum smlouvy
  - Lhůtu splatnosti faktury
  - Název, sídlo, IČ a DIČ kupujícího a prodávajícího
  - Jméno a vlastnoruční podpis osoby, která fakturu vystavila, včetně kontaktního telefonu
- 6.3 Faktura bude doručena doporučenou poštou nebo osobně pověřenému zaměstnanci kupujícího.
- 6.4 Právo na zaplacení kupní ceny (v souladu s ustanovením 6.1 této smlouvy) vzniká prodávajícímu po řádném splnění jeho závazku dle této smlouvy.
- 6.5 Smluvní strany se dohodly, že faktury budou hrazeny bezhotovostním převodem na účet prodávajícího uvedený v čl. 1 této smlouvy.
- 6.6 Povinnost zaplatit cenu za CAS je splněn dnem připsání příslušné částky na účet prodávajícího. Totéž pravidlo okamžiku splnění dlužníkovy povinností platit ve prospěch účtu věřitele platí i pro jiná peněžitá plnění smluvních stran na základě této smlouvy, zejména smluvní pokuty, náhrady škody aj.
- 6.7 Kupující je povinen vrátit fakturu prodávajícímu v případě, že bude vystavena v rozporu se smluvními podmínkami nebo bude-li obsahovat chybné nebo nesprávné údaje, a to s vyznačením důvodu vrácení. Proávající je v takovém případě povinen chybnou fakturu opravit či zrušit a vystavit novou fakturu s novou lhůtou splatnosti.
- 6.8 Pro případ prodlení prodávajícího s dodáním CAS dle této smlouvy sjednávají strany smluvní pokutu ve výši 2 000,- Kč za každý den prodlení, počítáno od prvního dne prodlení.
- 6.9 V případě prodlení kupujícího s placením řádně vystavené a předané faktury podle podmínek dohodnutých touto smlouvou je prodávající oprávněn účtovat kupujícímu úrok z prodlení ve výši 0,05 % z nezaplacené částky bez DPH za každý den prodlení, počítáno od prvního dne prodlení.
- 6.10 V případě prodlení prodávajícího s dodáním CAS delším než 30 dní, je kupující oprávněn od této smlouvy odstoupit, odstoupení musí kupující učinit písemně na adresu prodávajícího uvedenou v článku 1 této smlouvy.

- 6.11V případě prodlení kupujícího se zaplacením kupní ceny po dobu delší než 30 dní, je prodávající oprávněn od této smlouvy odstoupit, odstoupení musí prodávající učinit písemně na adresu kupujícího uvedenou v článku 1 této smlouvy.

## **7. ODPOVĚDNOST ZA VADY, ZÁRUKA ZA JAKOST A REKLAMACE**

- 7.1 Prodávající ručí za kvalitu dodávané CAS v souladu s ustanovením zákona č. 89/2012 Sb. občanského zákoníku v platném znění. Prodávající odpovídá za vady, které má CAS v době jeho předání a dále odpovídá za vady zjištěné v záruční době.
- 7.2 Prodávající je povinen dodat CAS v dohodnuté jakosti a provedení.
- 7.3 Prodávající dodá CAS se zárukou na nové díly v trvání 12 měsíců a na práce s nimi spojené v trvání 6 měsíců. Záruka na vady laku: 12 měsíců.
- 7.4 Záruka se nevztahuje na závady vzniklé neodbornou manipulací, násilím, živelnou pohromou či vyšší mocí, zejména pak v důsledku působení přírodních jevů a dále na závady vzniklé běžným opotřebením CAS.
- 7.5 Pokud je uplatnění reklamace vady na CAS v záruční době oprávněné, má kupující právo na opravu.
- 7.6 O odstranění reklamované vady sepíše prodávající protokol, ve kterém potvrdí odstranění vady nebo uvede důvod, pro které odmítá opravu převzít.
- 7.7 Veškeré vady je kupující povinen uplatnit u prodávajícího písemně nebo elektronicky bez zbytečného odkladu poté, kdy vadu zjistil a to s co nejpodrobnější specifikací zjištěné vady CAS.
- 7.8 Prodávající je povinen provést servisní zásah do 48 hodin po hodině od nahlášení závady - poruchy. Nenastoupí-li prodávající k odstranění reklamované vady do 48 hodin, je kupující oprávněn pověřit odstraněním vady jinou odbornou právnickou nebo fyzickou osobou. Veškeré takto vzniklé opodstatněné náklady hradí prodávající.
- 7.9 Prodávající prohlašuje, že na CAS nevážnou žádné vady dle § 2084 občanského zákoníku.

## **8. PLATNOST SMLOUVY**

- 8.1 Smlouva nabývá platnosti a účinnosti dnem podpisu smlouvy oběma smluvními stranami.
- 8.2 Jakákoli změna této smlouvy je platná jen v písemné formě prostřednictvím vzestupně číslovaných dodatků a s podpisem obou smluvních stran.

## **9. ZÁVĚREČNÁ USTANOVENÍ**

- 9.1 Smluvní strany prohlašují, že údaje uvedené v této smlouvy jsou pravdivé a odpovídají skutečnosti.
- 9.2 Strany prohlašují, že osoby podepisující tuto smlouvu jsou k tomuto úkonu oprávněné.
- 9.3 Prodávající prohlašuje, že je oprávněn k prodeji CAS, která je předmětem této smlouvy.
- 9.4 Všechny vztahy touto smlouvou neupravené se řídí platným právním řádem České republiky, zejména zákonem č. 89/2012 Sb. občanský zákoník, v platném znění.
- 9.5 Pozbude-li některé z ustanovení této smlouvy platnosti, zůstávají ostatní ustanovení smlouvy nedotčena a v platnosti. Neúčinné ustanovení se nahradí takovým, které odpovídá nebo bude co možná nejbližší původnímu záměru této smlouvy.
- 9.6 Veškerá prohlášení nebo sdělení je třeba zasílat na adresu sídla kupujícího/prodávajícího. Každou změnu adresu nebo jiných relevantních údajů jsou smluvní strany povinny obratem sdělit druhé smluvní straně.
- 9.7 Smlouva je vypracována ve třech vyhotoveních, jeden výtisk obdrží prodávající a dva výtisky obdrží kupující.

- 9.8 Prodávající souhlasí s uveřejněním celého textu kupní smlouvy na profilu zadavatele.
- 9.9 Prodávající je povinen v souladu se zákonem č. 320/2001 Sb., o finanční kontrole, ve znění pozdějších předpisů a v souladu s právními předpisy ČR a právem ES vytvořit podmínky k provedení kontroly všech dokladů vztahujících se k předmětu této veřejné zakázky, umožnit průběžné ověřování souladu údajů uváděných v účetních dokladech se skutečným stavem v místě realizace projektu a poskytnout součinnost všem osobám oprávněným k provádění kontroly, příp. jejich zmocněncům
- 9.10 Prodávající je povinen řádně uchovávat veškeré originály účetních dokladů a originály dalších dokumentů souvisejících s předmětem smlouvy (smlouvy atd.) a to po dobu 10 let od předání a převzetí CAS kupujícím. Účetní doklady budou uchovány způsobem uvedeným v zákoně č. 563/1991 Sb. o účetnictví, ve znění pozdějších předpisů po dobu 10 let.
- 9.11 Tato smlouva je jasným a svobodným projevem vůle smluvních stran a smluvní strany prohlašují, že si ji řádně přečetly, rozumí jejímu obsahu a s tímto souhlasí. Jako projev své souhlasné vůle připojují smluvní strany svůj podpis pod tuto smlouvu.

Příloha smlouvy č. 1: Technická specifikace CAS

Za kupujícího



V Brumově-Bylnici dne... 12.2. ....2021

Kamil Macek, starosta

Za prodávajícího:



Vé Slavičíně dne 29.12.2020

Mgr. Lumír Zezulka, majitel

Tato smlouva byla schválena  
Radou města Brumov-Bylnice  
dne: 25.1.2021

č.usn.: 1777/54/RM/2021



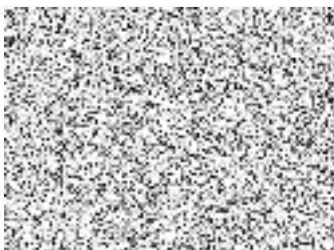
**Město Brumov-Bylnice****Požární vozidlo T 815 CAS 32****Identifikace prodejce / uchazeče/:**

Název a sídlo podnikání: Lumír Zezulka – ZEKA, Jasmínová 876, 763 21 Slavičín  
Kontaktní adresa: Jasmínová 876, 763 21 Slavičín  
IČO: 18556850  
DIČ: CZ5909241261  
Telefon: 603 228 481  
E-mail: [zezulka@zekaplus.cz](mailto:zezulka@zekaplus.cz)  
Osoba oprávněná jednat: Mgr. Lumír Zezulka  
Bankovní spojení: 1564280217/0100

**Speciální požární automobil T 815 CAS 32** je tovární výroby, vyrobené v THT Polička. Je postaveno na podvozku T 815 PR 235 6x6.l.

Obsah nádrže na vodu je 8200 litrů, obsah nádrže na pěnu 2x400 litrů. Čerpací zařízení na vodu má výkon 3200 l.min-1.

Dále rozsáhlé příslušenství umožňuje provedení nejjednoduššího zásahu ručním hasicím přístrojem až po technicky náročný a komplikovaný zásah nízkým případně vysokým tlakem vody nebo pěny. Vozidlo je upraveno tak, aby bylo možné provést zásah ve ztížených klimatických podmínkách.



**Rozsah celkové opravy:** Celková oprava cisternové automobilové stříkačky T 815 CAS 32

**Rozsah prací:**

- **MOTOROVÁ ČÁST**
  - Kontrola a seřízení motorové části
  - Kontrola a seřízení vstřikovačů
  - Kontrola a seřízení ventilů
  - Výměna všech olejových náplní a čistících vložek
  
- **RÁM S AGREGÁTY A NÁPRAVAMI**
  - Kontrola rámu
  - Kontrola palivové soustavy
  - Výměna vložek čističů paliva
  - Kontrola ,popř.výměna brzdových hadic
  - Kontrola brzd
  - Kontrola vlnovců pérování revize vzduchojemů
  - Oprava elektromagnetických ventilů
  - Oprava vzduchové soustavy
  - Kontrola protimrazové pumpy
  - Kontrola motorové brzdy
  - Oprava regulátoru tlaku vzduchu
  - Oprava samočinného ventilu odvodnění
  
- **KABINA**
  - Oprava kabiny, výměna pryžových částí, výměna koženého čalounění včetně sedadel
  - Oprava karosářských dílů
  - Nové náplně
  - Montáž vývodu vzduchové soustavy a dobíjení akumulátorů
  - Demontáž a montáž nárazníku včetně světlometů
  - Faselift přední části
  - Horní stínítko TATRA
  
- **NÁSTAVBA A VNĚJŠÍ KABINA**
  - Demontáž vnitřní výbavy
  - Demontáž vnější výbavy
  - Demontáž dílů kabiny
  - Demontáž bočnic
  - Demontáž předních a zadních skříní
  - Výměna poškozených a nadměrně zkorodovaných dílů
  - Otryskání starého nátěru a povrchové koroze
  - Montáž -lepení nového oplechování ferozinek + dinitrol

- Tmelení oplechování
- Oprava horní Al podlahy
- Montáž vnější výbavy
- Montáž vnitřní výbavy kabiny a nástavby
- Montáž dílů kabiny
- Montáž bočnic nástavby
- Montáž přední a zadní skříně nástavby
- Montáž vnějších prvků nástavby a kabiny
- Spárování mezer plechů
  
- **KAROSAŘINA**
  - Karosářské práce nástavby a konstrukce
  - Karosářské práce kabiny
  - Montáž a dodání podběhů
  - Montáž -lepení nového oplechování ferozinek + dinitrol
  - Demontáž a výměna vnějšího oplechování bočních dílů - ferozinek
  - Demontáž a výměna vnitřního oplechování zadní části nástavby
  
- **UZAVÍRACÍ PRVKY**
  - Montáž a dodání 3ks AL rolet + 1ks prodloužená Al roleta
  - Výroba a montáž zadních vyklápěcích dveří nahoru(možná záměna za roletu)
  - Výroba a montáž vnitřních polic AL v 5 skříních
  - Výroba a montáž AL skříní
  - Výroba a montáž výsuvného plata se zatížením 90kg
  
- **NÁDRŽ**
  - Demontáž stávající nádrže
  - Dodání a montáž nové pohledové kufrové vodní nádrže 9000 l
  - Lakování nádrže vnitřní a vnější speciální barvou Quatro
  - Propojení nádrží na vodu a pěnídlo
  
- **ČERPACÍ AGREGÁT**
  - Odzkoušení čerpadla
  - Celková oprava čerpadla
  - Zkouška, napuštění vodní nádrže
  - Olakování čerpadla
  
- **DODÁNÍ A MONTÁŽ OVLÁDACÍHO PANELU**
  - Pískování
  - Oprava ovládacích prvků, popřípadě výměna
  - Oprava ukazatelů

- Lakování
- Montáž a značení
  
- **ARMATURY** **potrubí pod úroveň podlahy**
  - Demontáž a otryskání základních dílů
  - Demontáž kulových uzávěrů 8 ks
  - Kompletní oprava kulových uzávěrů – dodání rekonstruovaných, příp. nových dílů
  - Výměna všech pryžových částí a těsnících prvků
  - Demontáž armatur
  - Kompletní oprava armatur – dodání rekonstruovaných, příp. nových dílů
  - Celková montáž armatur a kulových uzávěrů
  - Oprava vývěvy
  - Olakování
  - Zrušení pěnového okruhu
  - Provedení výtlačného potrubí pod úroveň podlahy pod roletky AL
  
- **OTOČNÁ LAFETA** v provedení malé jako T 148 nebo LIAZ
  - Demontáž
  - Kompletní oprava – dodání rekonstruovaných nebo nových dílů
  - Olakování
  
- **ELEKTROINSTALACE**
  - Výměna a montáž LEDosvětlení prostoru úložných částí
  - Montáž a dodání 2 ks LEDpracovních světel na horní plošině nástavby
  - Montáž 2 ks předních světel modrých LED Predator
  - Montáž a dodání nových zadních združených světel
  - Montáž a dodání sváděcí světelné LEDaleje oranžové barvy
  - Dodání a montáž výstražné zařízení zábleskové přední,zadní
  
- **POVRCHOVÁ ÚPRAVA**
  - Otryskání, odmaštění
  - Povrchová úprava nosných rámců – akrylát
  - Nástřik základní barvou
  - Tmelení a broušení
  - Nástřik mezivrstvy plničem
  - Nástřik vrchního laku – plný akrylát
  - Nástřik vnitřních skříní
  - Barevné provedení vozidla ( po dohodě se zákazníkem )
  - Základní odstín ( červená )
  - Disky kol, blatníky ( černá )
  - Nárazníky a pruh ( bílá )

- Provedení lakování vozidla dle vyhlášky 49/2003 Sb.
  
- ANITKOROZNÍ ÚPRAVY
  - Díly oplechování – plech ferozinek
  - Vnitřní plochy uzavřených profilů – nástřik
  - Podběhy – nástřik izolační antihlukové a antiabrazivní hmoty na bázi kaučuku
  - Díly výfukového potrubí – nástřik hliníkem
  
- DOPLŇKY
  - Dodání a montáž vysokotlak (el. buben, 60m hadice černá, proudnice) místní hašení
  - Dodání a montáž AL.bedna s plynovými vzpěrami (savice, náradí)
  - Dodání a montáž ručně výsuvného osvětlovacího stožáru se 2 světel. hlavicemi LED
  - Dodání a montáž asanační lišty se zapínáním z kabiny
  - Popis vozu dle grafiky zákazníka (herold, název obce, označení vozu)









