

# SMLOUVA O DÍLO

## „Výměna střešní krytiny na budově školy, Dubany 105“

uzavřená v souladu s ustanovení § 2586 - § 2635 zákona č. 89/2012 Sb., Občanský zákoník (dále jen „občanský zákoník“) mezi následujícími smluvními stranami:

### Obec Vrbátky

se sídlem: Vrbátky 41, 798 13 Vrbátky  
IČ: 00288934  
DIČ: CZ00288934  
bankovní spojení: Komerční banka Prostějov, číslo účtu: 5528701/0100  
zastupuje: Ing. Pavel Novotný, starosta obce  
tel: 702 168 847  
e-mail: [starosta@vrbatky.cz](mailto:starosta@vrbatky.cz)

dále jen „Objednatel“

a

### PP STŘECHY s.r.o

se sídlem: Vápenice 2980/7, 796 01 Prostějov  
IČ: 25559877  
Zastupuje: Petr Pospíšilík  
Bankovní spojení: Česká spořitelna Číslo účtu: 1502484329 / 0800.  
dále jen „Zhotovitel“

ve smlouvě společně jako „Smluvní strany“  
uzavírají společně tuto SMLOUVU O DÍLO

## I. Předmět smlouvy

1. Na základě této smlouvy se zhotovitel zavazuje za podmínek obsažených v této smlouvě, na své nebezpečí a v níže uvedeném termínu provést realizaci projektu „Výměna střešní krytiny na budově školy, Dubany 105“ v rozsahu technické specifikace díla, která je nedílnou přílohou č. 1 této smlouvy a objednatel se zavazuje dílo převzít a zaplatit cenu za provedení díla podle podmínek této smlouvy.
2. Součástí díla je dodávka a zabudování materiálů a výrobků dle výše uvedené dokumentace ve standardu, v cenových a kvalitativních relacích materiálů běžně dodávaných pro trh v České republice.
3. Zhotovitel zhotoví dílo svým jménem a na vlastní odpovědnost. Provedením části díla může zhotovitel pověřit třetí osobu. Za výsledek těchto činností však odpovídá objednateli, stejně jako by je provedl sám. V případě, že zhotovitel pověří provedením některých prací jiné osoby, oznámí objednateli jejich název, jméno nebo obchodní firmu a jejich specializaci. Dílo bude provedeno v souladu s podmínkami soutěže, přijatou nabídkou zhotovitele, pravomocným stavebním povolením, právními a technickými požadavky platnými v době podpisu smlouvy a v souladu se zákonem č. 183/2006 Sb., o územním plánování a stavebním řádu, ve znění pozdějších předpisů (dále jen „stavební zákon“).

4. Zhotovením díla se rozumí úplné a bezvadné provedení všech stavebních a montážních prací a konstrukcí včetně dodávek potřebných materiálů a zařízení nezbytných pro řádné dokončení díla, dále provedení všech činností souvisejících s dodávkou stavebních a montážních prací a konstrukcí, jejichž provedení je pro řádné dokončení díla nezbytné (např. zařízení staveniště, bezpečnostní opatření apod.).
5. Objednatel si vyhrazuje právo požadovat rozšíření předmětu smlouvy o dodávky menšího rozsahu prací, případně požadovat zúžení předmětu smlouvy a zhotovitel je povinen na tyto změny přistoupit a v případě rozšíření díla tyto práce a dodávky za úplatu zajistit. Toto ujednání se týká i víceprací, které vyplynou z kolaudačního řízení.
6. Zhotovitel provede dílo dle zadání objednatele, projektové dokumentace, norem ČSN, zápisu o předání a převzetí staveniště a případných požadavků objednatele uvedených ve stavebním deníku.

## II. Doba plnění

1. Zhotovitel se zavazuje řádně provést dílo na své nebezpečí v následujícím termínu:  
**od 1.7.2021 do 31.8.2021.**
2. Změny nebo vícepráce požadované objednatelem, pokud znamenají zvýšení rozsahu dodávek nebo prací, objednatel zadá u zhotovitele. Na tyto práce se nevztahují termíny dokončení díla, ceny položek víceprací, budou stanoveny po předchozím odsouhlasení Objednatele.

## III. Cena za dílo

1. Objednatel se zavazuje zaplatit za řádné provedení díla cenu dohodnutou v této smlouvě (dále jen „celková cena díla“).
2. Celková cena díla je **cenou pevnou, smluvní**, stanovenou v závislosti na technické specifikaci a výměrách uvedených v projektové dokumentaci, platná po celou dobu provádění díla a činí:

Cena celkem bez DPH	978.202,82 Kč
DPH	205.422,59 Kč
<b>Celková cena díla včetně DPH</b>	<b>1.183.625,41 Kč</b>

3. V případě, že v průběhu realizace díla dojde na základě požadavku objednatele ke změně rozsahu díla (méněpráce, vícepráce), bude cena díla po projednání snížena nebo zvýšena. Pro ocenění a vyčíslení změn bude zhotovitelem použito ceny dle ceníku URS v cenové úrovni odpovídající době provedení prací.
4. Případné změny objemu prací u položek uvedených v příloze č. 1 k této smlouvě mohou být realizovány pouze na základě písemného dodatku (vícepráce, méněpráce).
5. Celkovou cenu díla je možno překročit či změnit pouze v případě, že:
  - a) dojde v průběhu realizace díla ke změnám sazeb DPH nebo ke změnám jiných daňových předpisů, majících vliv na cenu díla

- b) objednatel bude písemně požadovat provedení prací nebo dodávek, které nebyly součástí zadávacích podmínek a v době zpracování cenové nabídky o nich zhotovitel nemohl vědět a ani je nemohl předpokládat.
6. Zhotovitel bude fakturovat skutečně provedené práce a spotřebovaný materiál.
  7. Objednatel prohlašuje, že objekt výstavby nebude používán k ekonomické činnosti, a stavební práce nebudou vyúčtovány v režimu přenesení daňové povinnosti dle § 92e zákona č. 235/2004 Sb. o DPH. Daňový doklad bude mít náležitosti dle § 29. Plátce, pro kterého je zdanitelné plnění uskutečněno, je povinen přiznat daň ke dni uskutečnění zdanitelného plnění ve vyšší sazby daně dle platných právních předpisů.

#### **IV. Platební podmínky**

1. Cena díla bude proplacena následujícím způsobem:
  - a) zadavatel bude provádět úhradu prací na základě skutečně provedených prací, a to měsíčně
  - b) splatnost faktur bude vždy 30 dnů od jejich doručení do sídla objednatele
  - c) objednatel splní svou platební povinnost v den, v němž bude příslušná částka připsána na bankovní účet zhotovitele
  - d) provedené práce budou hrazeny do výše 90% smluvní ceny díla s tím, že zbývajících 10% smluvní ceny díla včetně DPH bude hrazeno po převzetí díla zadavatelem. Pokud se po převzetí díla vyskytnou vady a nedodělky, tak až po jejich odstranění.
2. Faktury zhotovitele musí obsahovat zejména tyto náležitosti:
  - a) označení daňového dokladu a jeho pořadové číslo
  - b) identifikační údaje objednatele,
  - c) identifikační údaje zhotovitele,
  - d) označení banky a číslo účtu, na který má být úhrada provedena
  - e) popis plnění
  - f) datum vystavení a odeslání faktury
  - g) datum uskutečnění zdanitelného plnění
  - h) datum splatnosti
  - i) výši částky bez DPH celkem
  - j) sazby DPH
  - k) podpis, v případě elektronického odeslání jméno osoby, která fakturu vystavila
  - l) v příloze výkaz a výměr nebo soupis provedených prací.
3. Objednatel může fakturu vrátit, bude-li obsahovat nesprávné údaje. V tom případě se hledí na fakturu jako na nedoručenou.

#### **V. Závazky zhotovitele**

1. Zhotovitel je povinen provést dílo, tj. veškeré práce a dodávky kompletně, v patřičné kvalitě a v termínech sjednaných v této smlouvě a dodatcích. Požadovaná výborná kvalita je vymezena obecně platnými právními předpisy, hygienickými normami a ČSN. Pokud porušením těchto předpisů vznikne škoda objednateli nebo třetím osobám, nese ji pouze zhotovitel.
2. Zhotovitel se zavazuje dodržovat bezpečnostní, hygienické, protipožární a ekologické předpisy a normy na pracovištích objednatele.
3. Zhotovitel se seznámí s riziky na pracovištích objednatele, upozorní na ně své pracovníky a určí způsob ochrany a prevence proti úrazům a jinému poškození zdraví.

## VI. Závazky objednatele

Objednatel se zavazuje předat zhotoviteli výše citovanou realizaci díla ve stavu, který je způsobilý k řádnému provádění díla nejpozději do 1.7.2021

## VII. Převzetí díla

1. Zhotovitel vyzve písemně objednatele na adrese k doručování k předání a převzetí díla min. 5 pracovních dnů před termínem předání.
2. Dílo vymezené čl. I této smlouvy bude splněno řádným a včasným provedením díla stvrzené protokolárním předáním objednateli.
3. Objednatel je povinen dílo převzít pouze v případě, že na něm nebudou v době převzetí zjištěny žádné podstatné vady a nedodělky či jiné nedostatky bránící řádnému využívání díla. Tyto definované vady a nedodělky budou uvedeny v předávacím protokolu s dohodnutými termíny jejich odstranění.
4. Zhotovované dílo je od počátku výstavby ve vlastnictví objednatele. Odpovědnost za škody nese po celou dobu zhotovování díla do předání díla objednateli zhotovitel.

## VIII. Záruka za dílo

1. Zhotovitel poskytne na dílo podle této smlouvy záruku v délce 60 měsíců ode dne převzetí díla podle této smlouvy.
2. Práva a povinnosti při uplatňování vad díla se řídí příslušnými ustanovením zákona č.513/1991 Sb., obchodní zákoník, ve znění pozdějších předpisů.
3. Zjistí-li objednatel během záruční doby, že dílo vykazuje vady nebo neodpovídá podmínkám této smlouvy, vyzve písemně zhotovitele k jejich odstranění. Zhotovitel je povinen písemně se vyjádřit k reklamaci do 3 pracovních dnů od jejího obdržení a do dalších 5 pracovních dnů od tohoto vyjádření zahájit odstranění vad. V případě, že charakter a závažnost vady neumožní zhotoviteli dodržet shora uvedenou lhůtu, dohodnou si strany písemně na lhůtě delší. V případě opodstatněně neuznané vady provede zhotovitel její odstranění za úplaty. Zhotovitel se zavazuje nést veškeré náklady s dostavením se na místo a odborným posouzením všech reklamovaných vad.
4. Nenastoupí-li zhotovitel k odstranění reklamované vady do 5 pracovních dnů od jejího nahlášení a havárie do 24 hodin od jejího nahlášení, je objednatel oprávněn pověřit odstraněním vady nebo havárie osobu a náklady s tím spojené půjdou k tíži zhotovitele, s čímž zhotovitel vyjadřuje svůj souhlas. V tomto případě je zhotovitel povinen uhradit objednateli zároveň smluvní pokutu ve výši 10.000,- Kč (slovy deset tisíc korun českých) za každý takový případ. Zhotovitel je povinen tyto náklady a smluvní pokutu uhradit do 30 dnů poté, co jejich vyúčtování obdržel od objednatele.

## IX. Smluvní pokuty

Smluvní strany se dohodly, že:

1. Zhotovitel bude platit objednateli smluvní pokutu:
  - a) sankce na nesplnění termínu dokončení díla 0,1% ze sjednané ceny díla za každý den prodlení
  - b) sankce za nedodržení termínu vyklizení staveniště 0,1% ze sjednané ceny díla za každý den prodlení

- c) sankce za nedodržení termínu odstranění vad a nedodělků 0,05% ze sjednané ceny díla za každý den prodlení
2. Objednatel bude platit zhotoviteli smluvní pokutu:
- a) pro případ pozdní úhrady faktur ze strany objednatele je zhotovitel oprávněn požadovat po Objednateli zaplacení úroku z prodlení dle platných právních předpisů
  - b) splatnost smluvních pokut je 14 dnů, a to na základě faktury vystavené oprávněnou smluvní stranou smluvní straně povinné. V případě, že vznikne povinnost platit smluvní pokutu oběma stranám, může být proveden na základě písemné dohody zhotovitele a objednatele jejich zápočet.

## X. Ostatní podmínky smlouvy

1. Objednatel je oprávněn kontrolovat provádění díla:
- kontrolovat, zda práce jsou prováděny v souladu se smluvními podmínkami, projektovou dokumentací, příslušnými normami, obecnými právními předpisy
  - upozorňovat na zjištěné nedostatky
  - dát pracovníkům zhotovitele příkaz k zastavení prací v případě, že zástupce zhotovitele není dosažitelný a je-li ohrožena bezpečnost prováděného díla, život nebo zdraví, nebo hrozí-li jiné vážné škody.
2. Zhotovitel nese do předání předmětu smlouvy objednateli veškerou odpovědnost za škodu na realizovaném díle, materiálu, zařízení jiných věcech určených do objektu nebo k jeho výstavbě zajišťovaných zhotovitelem, jakož i za škody způsobené v důsledku svého zavinění třetím osobám.
3. Zhotovitel svým podpisem potvrzuje, že objednateli předloží do 15 dnů od podpisu této smlouvy originál pojistné smlouvy na pojištění odpovědnosti za případné škody způsobené v rámci provádění prací dle této smlouvy o dílo, a to s pojistným plněním ve výši minimálně 4 mil. Kč.

## XI. Vzájemný styk a doručování

Všechna oznámení podle této smlouvy budou dávana písemně a budou doručena písemně, doporučenou poštou, kurýrní službou nebo elektronicky, ve všech případech stranám této smlouvy na jejich příslušné adresy uvedené v záhlaví této smlouvy. Jakékoli oznámení, které má být podle této smlouvy podáno, se bude považovat za doručené jeho převzetím nebo odmítnutím nebo třetím dnem uložení písemnosti na poště, a to podle toho, která ze skutečností nastane dříve.

## XII. Odstoupení od smlouvy

Ohrozí-li nebo zmaří-li zhotovitel realizaci dohodnutého díla, nebo podstatným způsobem poruší tuto smlouvu, má objednatel právo od této smlouvy odstoupit.

Mezi důvody, pro něž lze od smlouvy odstoupit, patří zejména:

- a) prodlení zhotovitele delší než 15 dnů v dílčích pracích dle harmonogramu, bude-li sjednán
- b) nesplnění objemu díla zhotovitelem v rozsahu 45% v polovině sjednané lhůty
- c) prodlení zhotovitele delší než 15 dnů se zahájením prací
- d) soustavné nebo zvlášť hrubé porušení provozních podmínek pracoviště zhotovitelem, k jejichž dodržování se zhotovitel v této smlouvě zavázal
- e) soustavné nebo zvlášť hrubé porušení podmínek jakosti díla
- f) zhotovitel bude v likvidaci, na jeho majetek byl prohlášen konkurs, proti zhotoviteli

- g) bylo zahájeno a probíhá konkursní nebo vyrovnávací řízení nebo proti zhotoviteli
- a. byl návrh na prohlášení konkursu zamítnut pro nedostatek majetku úpadce
- h) zhotovitel nepředložil pojistnou smlouvu objednateli.

### XIII. Zvláštní ujednání

1. Smluvní vztahy vyplývající z této smlouvy se řídí českými obecně závaznými předpisy, skutečnosti výslovně neupravené touto smlouvou se řídí především Občanským zákoníkem
2. Všechny spory vzniklé v souvislosti s touto smlouvou a jejím prováděním se smluvní strany pokusí řešit cestou vzájemné dohody prostřednictvím svých pověřených zástupců.
3. V případě soudního sporu bude tento řešit příslušný soud dle sídla zhotovitele.


### XIV. Závěrečná ustanovení

1. Tuto smlouvu lze změnit či doplňovat pouze formou písemných dodatků odsouhlasených oběma smluvními stranami.
2. Tato smlouva se vyhotovuje ve dvou stejnopisech s platností originálu, z nichž po jednom obdrží zhotovitel a dva objednatel.
3. Tato smlouva nabývá účinnosti dnem podpisu obou smluvních stran.

#### Přílohy:

1. Technická specifikace díla

Ve Vrbátkách, dne 9.3.2021.....

  
.....  
Objednatel

Obec  
Vrbátky  
798 13  
tel. 582 382 063

1.3.2021  
V Prostějově, dne .....

  
  
Zhotovitel

## Příloha č. 1 Smlouvy o dílo

### TECHNICKÁ SPECIFIKACE DÍLA

#### „Výměna střešní krytiny na budově školy, Dubany 105“

dle zákona č. 134/2016 Sb., o zadávání veřejných zakázek, ve znění pozdějších předpisů,  
zakázka malého rozsahu (dále jen „zákon“)

Základní identifikační údaje	
<b>Zadavatel</b>	
Název:	Obec Vrbátky
Sídlo:	Vrbátky 41, 798 13 Vrbátky
Zástupce zadavatele:	Ing. Pavel Novotný, starosta obce
IČ:	00288934

#### Soupis požadovaných prací

**1. Demontáž stávající střešní krytiny včetně příslušenství: 583,4m<sup>2</sup>**

- odbourání komínů v půdním prostoru včetně zapravení (cca 9m<sup>3</sup>)
- demontáž stávající krytiny, klempířských výrobků a latění
- demontáž původního hromosvodu

**2. Dodávka a montáž kompletní struktury střešní krytiny: 583,4m<sup>2</sup>**

- D+M střešních latí a kontra-latí (s těsnícím pásem), včetně impregnace
- D+M pomocná hydroizolační folie
- D+M konstrukce klempířské, barvený legovaný hliník (např. Prefa stucco)

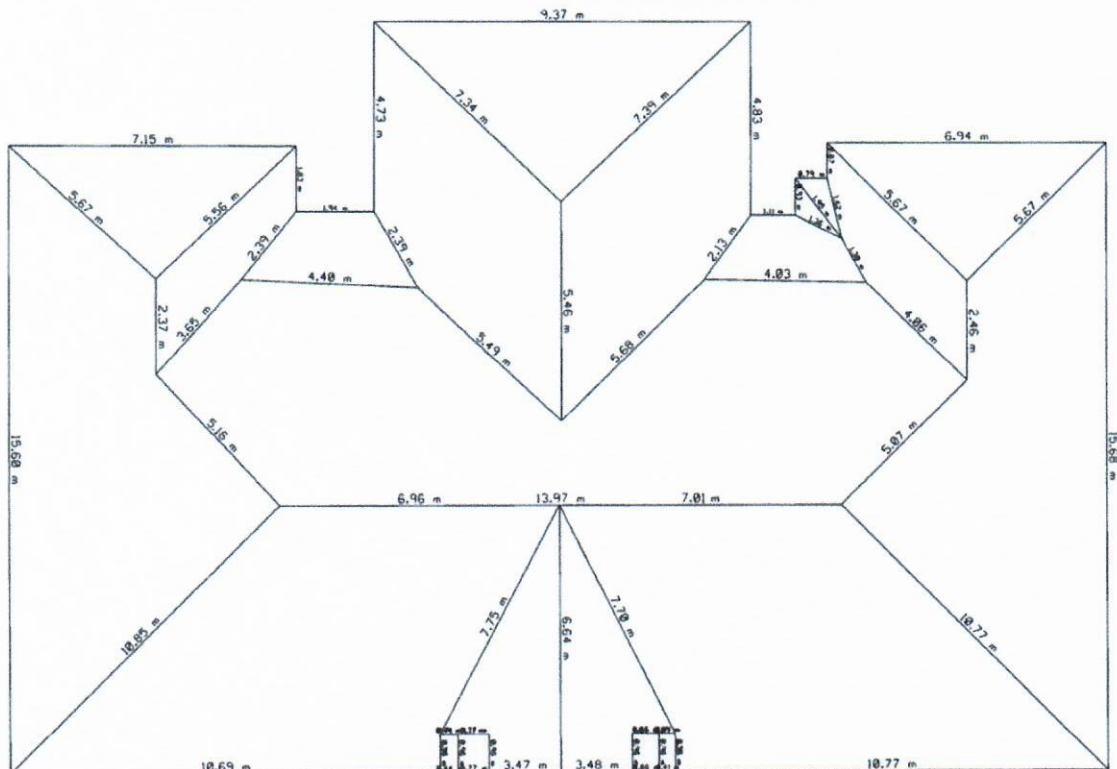
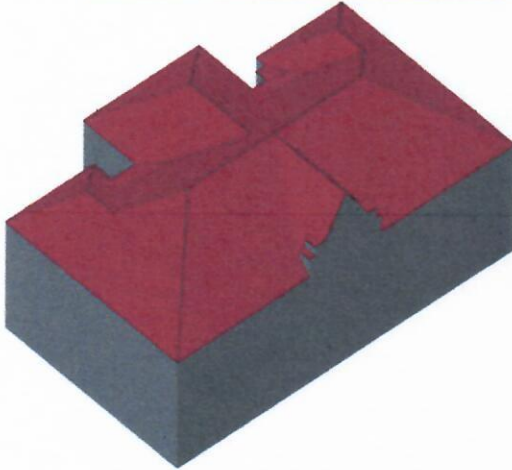
Délky jednotlivých hran	
Levá hrana	3,5m
Pravá hrana	3,5m
Hřeben	31,1m
Nároží	71,5m
Úžlabí	45,7m
Lemování zdi boční	25,7m
Lemování zdi přední	25,7m
Okapní hrana	93,2m
Napojení na nejvyšší stěnu	9,3m
Přechodová hrana	14,1m
Atika	7,9m
Délka nejdelší krokve	8,5m
Sklon střechy	40°

- D+M krytina Francouzská 14, engoba červená, vč. doplňků a sněhových zábran
- D+M střešní okno (výlez), 600x600 , 6ks
- D+M hromosvodu včetně revizní zprávy

### 3. Ostatní a vedlejší náklady:

- lešení včetně ochranných sítí a ochranné stříšky, dopravní plošiny, shozu na suť apod.
- zakrývání střechy provizorními plachtami, zakrytí chodníku
- likvidace veškerého odpadu z montáží, demontáží a bouracích prací
- provoz a zařízení staveniště, koordinační činnost

### Schéma střechy budovy školy na adrese Dubany č.p.105







## Cenová nabídka

Na výměnu střešní krytiny  
na budově školy v Dubanech č. 105

Na provedené práce poskytujeme záruku 7 roků.  
Na použitý materiál minimálně 10 roků,  
nebo záruku určenou výrobcem.

### REKAPITULACE

Ostatní konstrukce a práce	161 437,20
Konstrukce tesařské	93 878,49
Konstrukce klempířské	102 403,83
Krytiny tvrdé	597 287,10
Bleskosvod	8 740,00
<b>celkem</b>	<b>963 746,62</b>
NUS 1%	9 637,47
IČD 0,5%	4 818,73
<b>celkem bez DPH</b>	<b>978 202,82</b>
DPH 21%	205 422,59
zaokrouhlení	-0,41
<b>celkem vč. DPH</b>	<b>1 183 625,00</b>

### Ostatní konstrukce a práce

	<i>m. j.</i>	<i>množství</i>	<i>jed. cena</i>	<i>celkem</i>
1 Použití zvedacího zařízení BÖCKER, jeřábu, nebo vysokozdvizné plošiny	sb	16,00	1 170,00	18 720,00
2 Zajišťování střechy v průběhu prací a ostatní nezměřitelné práce malého rozsahu	sb	4,00	2 340,00	9 360,00
3 Odbourání komínových těles pod úroveň krytiny	m3	9,00	1 950,00	17 550,00
4 Přistavení kontejneru	sb	9,00	985,00	8 865,00
5 Svislá doprava suti a vybouraných hmot za první podlaží	t	42,50	374,00	15 895,00
6 Příplatek za každé další podlaží	t	42,50	151,00	6 417,50
7 Vnitrostaveništní doprava suti a vybouraných hmot do 10 m	t	42,50	425,00	18 062,50
8 Příplatek k vnitrostaveništní dopravě suti za každých 5m	t	42,50	96,00	4 080,00
9 Odvoz suti a vybouraných hmot na skládku do 1 km	t	42,50	287,00	12 197,50
10 Odvoz suti a vybouraných hmot na skládku ZKD 1 km	km	976,00	11,70	11 419,20
11 Poplatek za skládku a recyklaci taškové krytiny	t	42,50	765,00	32 512,50
12 Poplatek za uložení směsného a komunálního odpadu	t	3,40	1 870,00	6 358,00
<b>Ostatní konstrukce a práce celkem</b>				<b>161 437,20</b>

### Konstrukce tesařské

1 Demontáž stávajícího laťování	m2	583,40	12,00	7 000,80
2 Zřízení laťování na střeších sklonu do 60° rozteč do 1000 mm	m2	583,40	14,00	8 167,60
3 Zřízení laťování na střeších sklonu do 60° rozteč do 600 mm	m2	583,40	58,00	33 837,20
4 Lať SM/JD I průřez pod 25 cm2 dl. 400 cm vč. impregnace	m3	5,25	6 740,00	35 385,00
5 Spojovací a ochranné prostředky pro tesařské konstrukce	m3	5,25	875,00	4 593,75
6 Přesun hmot pro konstrukce tesařské	%	88 984,35	5,50	4 894,14
<b>Konstrukce tesařské celkem</b>				<b>93 878,49</b>

### Konstrukce klempířské

1 Demontáž stávajících klempířských prvků - žlabů včetně háků	bm	93,20	50,00	4 660,00
2 Demontáž stávajících klempířských prvků - oplechování zdí, úžlabí a závětrných lišt	bm	127,50	45,00	5 737,50
3 Demontáž stávajících střešních výlezů, oplechování komínů a oplechování ventilací	ks	16,00	90,00	1 440,00
4 Znovumontáž žlabů půlkruhových z FeZn pl. lakovaného vč. háků v barvě rš 330 mm	bm	93,20	185,00	17 242,00
5 Zhotovení a montáž bočního lemování zdí z Al plechu lakovaného rš do 250 mm	bm	25,70	278,00	7 144,60
6 Zhotovení a montáž předního lemování zdí z Al plechu lakovaného rš do 330 mm	bm	25,70	296,00	7 607,20
7 Zhotovení a montáž napojení na vyšší stěnu z Al plechu lakovaného rš do 250 mm	bm	9,30	284,00	2 641,20
8 Zhotovení a montáž závětrných lišt z Al plechu lakovaného rš do 400 mm	bm	7,00	312,00	2 184,00
9 Zhotovení a montáž úžlabí z FeZn plechu lakovaného rš do 625 mm	bm	45,70	365,00	16 680,50
10 Zhotovení a montáž oplech. přechodové hrany z FeZn plechu lakovaného rš do 330 mm	bm	14,10	279,00	3 933,90
11 Zhotovení a montáž oplechování komínů z Al plechu lakovaného	ks	1,00	1 360,00	1 360,00
12 Zhotovení a montáž oplechování ventilačních komínků z Al plechu lakovaného	sb	2,00	3 420,00	6 840,00

13	Dodání a montáž střešních výlezů 600/600 mm z Al plechu v barvě krytiny	ks	6,00	2 470,00	14 820,00
14	Demontáž, zhotovení a montáž stříšky v rohu budovy	sb	1,00	6 650,00	6 650,00
15	Přesun hmot pro konstrukce klempířské	%	98 940,90	3,50	<u>3 462,93</u>
<b>Konstrukce klempířské celkem</b>					<b>102 403,83</b>

#### Krytiny tvrdé

1	Demontáž stávající taškové krytiny včetně hřebenáčů do suti	m2	583,40	58,00	33 837,20
2	Krytina Tondach - Francouzská 14 včetně tašek větracích - červená engoba	m2	583,40	527,00	307 451,80
3	Krytina Tondach - hřeben a nároží s větracím pásem v barvě krytiny	bm	102,60	865,00	88 749,00
4	Krytina Tondach - ukončení nároží dlouhé v barvě krytiny	ks	8,00	443,20	3 545,60
5	Krytina Tondach - rozdělovací hřebenáč valbový v barvě krytiny	ks	5,00	1 088,00	5 440,00
6	Dodání a montáž protisněhových háků v barvě krytiny	ks	820,00	34,70	28 454,00
7	Dodání a montáž univerzální, kontaktní, difúzně otevřené podstřešní fólie	m2	583,40	95,00	55 423,00
8	Zhotovení a montáž okapového plechu pod fólii z FeZn plechu lakovaného rš do 150 mm	bm	93,20	132,00	12 302,40
9	Dodání a montáž ochranného větracího pásu 5000/100 mm v barvě krytiny	bm	93,20	58,00	5 405,60
10	Přířezání a uchycení taškové krytiny u lemování, nároží, úžlabí, střešních výlezů, komínů	bm	269,20	115,00	30 958,00
11	Přesun hmot pro krytiny tvrdé	%	571 566,60	4,50	<u>25 720,50</u>

#### **Krytiny tvrdé celkem**

**597 287,10**

#### Bleskosvod

1	Demontáž a zpětná montáž bleskosvodové soustavy včetně revize	sb	1,00	8 740,00	<u>8 740,00</u>
<b>Bleskosvod celkem</b>					<b>8 740,00</b>

