



KUPNÍ SMLOUVA č.

Odběratel:	Svazek obcí mikroregionu Žulovska
Zastopený:	František Kadlec předseda svazku
Se sídlem:	Skorošice 93, 790 66 Obec Skorošice
IČ:	71205501
DIČ:	Neplátcí DPH
Bankovní spojení:	KB, a.s. – 35-1791480207/0100 ČNB – 94-1410861/0710

(dále jen „odběratel“)
a

Dodavatel:	ELKOPLAST CZ s.r.o.
Se sídlem:	Štefánikova 2664, 760 01 Zlín
Zastoupená:	Tomáš Krajča, jednatel
IČ:	25347942
DIČ:	CZ25347942
Bankovní spojení:	Citibank, a.s. – 2511770102/2600
Zapsaný v obchodním rejstříku	Krajský soud v Brně, oddíl C, vložka 27857

(dále jen „dodavatel“)

uzavřel níže uvedeného dne ve smyslu ustanovení § 409 a násl. obchodního zákoníku
v platném znění tuto kupní smlouvu:

I. Předmět smlouvy

1. Dodavatel se zavazuje dodat odběrateli a převést na něj vlastnické právo ke zboží a službám, jež jsou předmětem realizace veřejné zakázky.
2. Podrobný soupis zboží, které je předmětem zakázky viz. tabulka níže:



p.č.	Název	počet
1.	Kontejner 1100 l	71 ks
2.	Nádoby 120 l	1150 ks
3.	Propagace	

- Odběratel se zavazuje od dodavatele uvedené zboží převzít a zaplatit za jeho dodání kupní cenu sjednanou ve výši a způsobem uvedeným v čl. III. této smlouvy.
- Podrobný popis nabízených produktů je přílohou této smlouvy.
(*Technická specifikace dodávaného zboží příloha č. 1*)

II. Podmínky plnění předmětu smlouvy

- Dodavatel je povinen dodat odběrateli zboží dle specifikace uvedené v čl. I. této smlouvy dle níže uvedeného harmonogramu:
Dodací lhůta: Zboží musí být dodáno do 31.12.2013
- Dodavatel splní svůj závazek úplným předáním předmětu zakázky odběrateli, doloženým předávacím protokolem, podepsaným oběma smluvními stranami. Součástí předávacího protokolu budou technické listy zařízení. V případě nesplnění požadovaných parametrů uvedených v příloze č. 1 a č. 2, dodávky či v případě nekompletnosti dodávky, odstoupí odběratel od kupní smlouvy.
- Nebude-li předmět zakázky dodán ve lhůtách uvedených v čl. II., odst. 1, je odběratel oprávněn odstoupit od kupní smlouvy.
- Vlastnictví k předmětu zakázky přechází na odběratele zaplacením úplné kupní ceny.
- Nebezpečí škody na zboží přechází na odběratele podepsáním protokolu o převzetí zboží ve smyslu bodu 2 tohoto článku.
- Místem plnění zakázky se rozumí Mikroregion Žulovsko

III. Cena a platební podmínky

- Cena za dodané zboží viz. bod I./2. této smlouvy činí.
- Cena za zboží byla stanovena nabídkovou cenou dodavatelem, kterou udal v nabídce podané do výběrového řízení, a která byla odběratelem jakožto zadavatelem výběrového řízení vybrána jako nejvýhodnější, a činí



Nádoby:	celkem bez DPH	987.490,- Kč
	DPH 21%	207.373,- Kč
	celkem vč. DPH	1.194.863,- Kč

3. Tato cena, která zahrnuje veškeré náklady prodávajícího, a to především náklady na:

- dodávku zařízení v počtu a v kvalitě dle zadávací dokumentace
- dopravu, balení zařízení
- instalaci zařízení
- odvoz a likvidaci obalových či jiných odpadů včetně skládkového
- náklady na používání přístrojů či zařízení při instalaci
- náklady na zhotovení výrobků, obstarání a přepravu věcí, zařízení, materiálu, dodávek
- pojištění, garance, daně, cla, poplatky
- inflační vlivy, úroky z půjček a jakékoli další výdaje nutné pro realizaci zakázky
- označení dodaných zařízení dle pravidel pro publicitu OPŽP
- proškolení v ovládání i praktickém využití dodávaného zboží

je cenou nejvýše přípustnou a může být změněna jen v případě změny daňových předpisů.

4. Dodavatel vyúčtuje kupní cenu za zboží formou fakturace. Faktura musí mít náležitosti daňového dokladu v souladu se zákonem č. 235/2004 Sb., o dani z přidané hodnoty, ve znění pozdějších předpisů. Splatnost faktury je 30 dní a počítá se ode dne převzetí předmětu smlouvy odběratelem. Tímto dnem se rozumí den podpisu předávacího protokolu celého předmětu smlouvy.
5. Námitky proti údajům uvedených na faktuře může kupující uplatnit do konce lhůty její splatnosti s tím, že jí odešle zpět prodávajícímu s uvedením výhrad. Tímto okamžikem se staví lhůta splatnosti a nová lhůta splatnosti běží od doručení opravené faktury kupujícímu.
6. Dnem zaplacení kupní ceny (faktury) se rozumí den odepsání kupní ceny z účtu odběratele. Dodavatel prohlašuje, že na zboží nevážnou práva třetí osoby.

IV. Záruční a pozáruční servis

1. Nesplňuje-li zboží vlastnosti stanovené touto smlouvou a ustanovením § 420 Obchodního zákoníku, má vadu.



8. Dodavatel se zavazuje realizovat v místě realizace následující bezplatná školení, související s předmětem zakázky:
- základní zaškolení – není omezeno počtem osob, časová dotace 2 hodiny

V. Sankční ustanovení

1. V případě prodlení dodavatele s dodáním zboží je dodavatel povinen zaplatit odběrateli za každý započatý den prodlení smluvní pokutu ve výši 5.000,-Kč.
2. V případě dodání nekompletní dodávky, či dodávky jiných parametrů, odlišné dodávky oproti nabídce odstoupí odběratel od kupní smlouvy.
3. V případě prodlení odběratele se zaplacením kupní ceny na základě řádně vystavené faktury – daňového dokladu, zavazuje se odběratel zaplatit dodavateli úrok z prodlení ve výši 0,05% z dlužné částky za každý den prodlení.
4. V případě prodlení dodavatele s reakcí na servisní hlášení dle bodu IV./6 této smlouvy nad rámec 24 hodin, má odběratel právo požadovat smluvní pokutu ve výši 5.000,-Kč.

VI. Zvláštní ustanovení

1. Dodavatel musí uchovávat veškeré doklady vztahující se k projektu, který je předmětem smlouvy, nejméně do roku 2025, pokud český právní řád nestanovuje lhůtu delší.
2. Dodavatel je povinen umožnit odběrateli nebo jim pověřeným osobám provedení kontroly účetní (daňové) evidence, použití veřejných finančních prostředků a fyzické realizace projektu, zejména ve smyslu zákona č. 320/2001 Sb., o finanční kontrole, ve znění pozdějších předpisů. Tímto ujednáním, nejsou dotčena ani omezena práva ostatních kontrolních orgánů státní správy ČR a orgánů EU (např. KKÚ, Evropská komise, OLAF, Ministerstvo financí, Evropský účetní dvůr, sufitní orgán, Územní finanční orgán, Platební a certifikační orgán, popřípadě jimi určených zmocněnců a dalších kontrolních orgánů dle předpisů ČR a ES).
3. Dodavatel je povinen poskytnout potřebnou součinnost odběrateli nebo jím pověřeným osobám při kontrolách, auditech nebo monitorování řešení a realizace projektu, zejména jim poskytnout na vyžádání veškerou dokumentaci k projektu, účetní doklady, vysvětlující informace.
4. Dodavatel je povinen poskytnout veškeré doklady související s realizací projektu a plněním monitorovacích ukazatelů, které si mohou vyžádat zejména následující kontrolní orgány: Evropský účetní dvůr, Evropská komise, Nejvyšší kontrolní úřad,



Sufitní orgán, Územní finanční orgán, Platební a certifikační orgán, popř. jimi určení zmocněnci a další kontrolní orgány dle předpisů ČR a předpisů ES. Těmto orgánům je dále povinen poskytnout součinnost při kontrolách minimálně ve stejném rozsahu jako odběrateli nebo jim pověřeným osobám.

5. Dodavatel se zavazuje k povinnosti poskytnout odběrateli podklady pro zpracování monitorovacích zpráv.

VII. Závěrečná ustanovení

1. Ve všech ostatních záležitostech neupravených touto smlouvou se vzájemný vztah obou smluvních stran řídí příslušnými ustanoveními občanského a obchodního zákoníku a ostatních právních předpisů platných na území České republiky.
2. Přílohou č.3 této smlouvy je nabídka podaná ve výběrovém řízení.
3. V případě sporu se smluvní strany pokusí dosáhnout vyřešení sporu mimosoudním jednáním.
4. Jestliže během takového jednání nebude shody dosaženo, každá ze smluvních stran má právo obrátit se na místně příslušný soud.
5. Veškeré změny a doplňky k této smlouvě jsou možné po vzájemné dohodě obou smluvních stran, a to výhradně písemně ve formě číslovaných dodatků.
6. Obě smluvní strany potvrzují, že tato smlouva byla uzavřena svobodně a vážně, na základě projevené vůle obou smluvních stran, že souhlasí s jejím obsahem, a že tato smlouva nebyla ujednána v tísní ani za jinak jednostranně nevýhodných podmínek.
7. Smlouva se vyhotovuje ve dvou stejnopisech po jednom pro každou ze smluvních stran.
8. **Smlouva nabývá platnosti a účinnosti pouze v případě podpisu Smlouvy o dotaci se SFŽP ČR.**

Příloha č.1 Technický popis dodaných výrobků
Příloha č.2 Nabídka dodavatele

Ve Skorošicích dne 8.10.2013

Svazek obcí
Mikroregionu Žulovska
se sídlem: Obec Skorošice, 790 66 Skorošice 95

František Kadlec, předseda svazku

Ve Zlíně 24.9.2013


ELKOPLAST CZ, s.r.o.
Štefánikova 2664, 760 01 Zlín
Czech Republic
tel.: +420 575 571 000
fax: +420 575 571 099

Tomáš Krajča, jednatel



Příloha č.1 Kupní smlouvy - technická specifikace dodávaného zboží

Specifikace kontejnerů nádob 0,12 m³:

Materiál plast - ANO

Barva hnědá - ANO

Madlo spojené s víkem pro snadnou manipulaci s nádobou - ANO

Odpařovací a provětrávací otvory na bocích nádoby - ANO

Zvláštní vyklápěcí rošt nad dnem nádoby - ANO

V obou bočních stěnách nádoby skupina provětrávacích otvorů v horní a dolní části stěny - ANO

Opatření proti přimrzání odpadu - ANO

Plastová kolečka min.průměr 29, mm - ANO

Jmenovitý objem min.120l - ANO

TECHNICKÁ SPECIFIKACE KONTEJNERU 1100l

Nádoby plastová pro svoz bioodpadu s vypouštěcím kohoutem - ANO

Objem nádoby min. 1100 l - ANO

Nádoba musí být odolná vůči chemickým, biologickým a povětrnostním vlivům, vůči UV záření a teplotám od -20 do + 40 stupňů Celsia - ANO

Nádoby musí být vybaveny 4 pojezdovými kolečky - ANO

Počet brzděných koleček min. 2 - ANO

NAŠE NEJLEPŠÍ ŘEŠENÍ SVOZU BIOODPADU

Citybac™ Bio

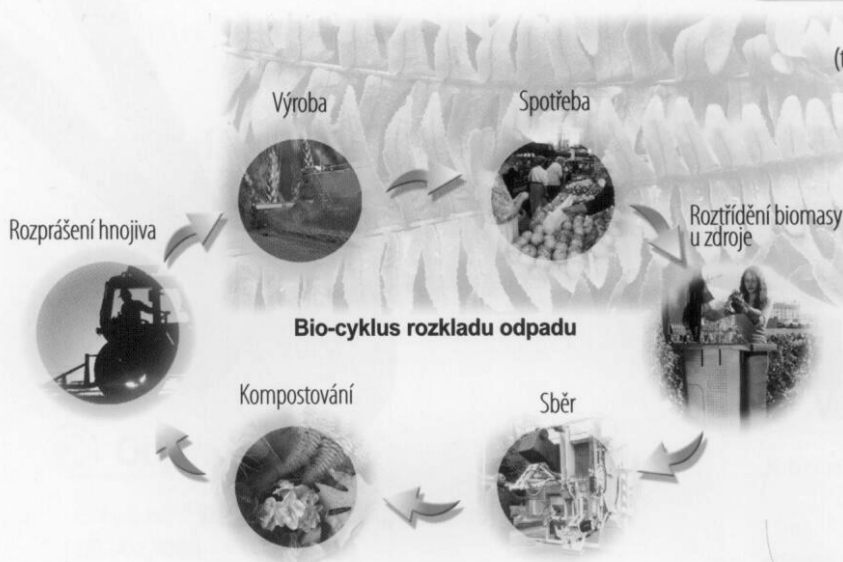
Od půdy k půdě



Citybac™ Bio



Směřujeme ke kvalitnímu kompostu



Kompostování, což je aerobní jev (to znamená že se uskutečňuje za přítomnosti vzduchu), vede k vytvoření hnojiva na základě fermentovatelného / zkvasitelného/odpadu, kompostu.

Při této přeměně hrají nejvýznamnější roli charakteristiky materiálů, které jsou při kompostování používány. Pokud jsou fermentovatelné látky skladovány za nevhodných podmínek, dojde k anaerobní přeměně, která znehodnotí kompost.

Je důležité, aby nádoby na sběr biologického odpadu byly konstruovány tak, aby během jeho skladování mohly organické látky zahájit aerobní rozkládání a tím dovést úspěšnou přeměnu v kompostárně.



Citybac™ Bio: Přispívá k ochraně životního prostředí

Citybac™ Bio je výjimečná nádoba na kolečkách, která umožňuje:

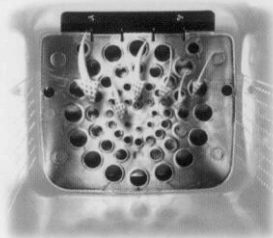
- Vhodnou přípravu bio-odpadu před zahájením kompostování,
- Snížení objemu odpadu, který má být zpracován,
- Omezení vzniku zápachu,
- Zlepšení hygienických podmínek při skladování.

Tato koncepce byla navržena za pomoci nejmodernějších technologií. Toto řešení využívá modelu, který umožňuje zavedení technických parametrů zlepšujících podmínky skladování bio-odpadu.

> Proces aerobního rozkladu probíhajícího v **Citybac™ Bio**



- optimální počet a umístění otvorů umožňuje:
- udržení dostatečného množství kyslíku,
- snížení obsahu plynů a v důsledku toho i zápachu,
- vytvoření prostředí přispívajícího k tomu, že se v nádobě vytváří flóra, která má při následném kompostování rozhodující roli.




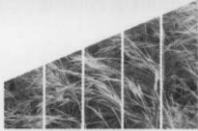




- Mřížka, která je umístěna na dně nádoby umožňuje sběr odtékající vody. Tímto je vylepšen proces odpařování a následně ztráty hmotnosti bio-odpadu.



- Odvětrávání v horní části, optimalizuje odpařování vodních par a tím snižuje objem odpadu.



Citybac™ Bio: testy

	Teplotu	Obtěžující zápach	Ztrátu hmotnosti
 Standardní nádoba		⊕⊕⊕	- 3 %
 Nádoba s horním víkem a provzdušněním zespodu		⊕⊕	- 15 %
 CityBac™ Bio		⊖⊖⊖	- 30 %

* Shows the end of anaerobic reaction



Antibakteriální verze: hygiena a bezpečnost

Citybac™ Bio je produktem výzkumného oddělení společnosti Plastic Omnium a nabízí antibakteriální řešení, které omezuje množení některých plísní, mikrobů a bakterií, které mají tendenci vyvíjet se v odpadech. Uživatelé mohou nádoby používat a spolehnout se na jejich hygienickou bezpečnost.

> Inovace a účinnost



Aditivum, které je v průběhu výroby přidáno do materiálu blokuje množení mikroorganismů, které přicházejí do kontaktu s nádobou. Výsledkem je, že jsou eliminovány nebezpečné zdroje nákazy jako salmonela, listeria, stafylokokus nebo střevní bacil Escherichia coli, které by se mohly vyskytovat na stěnách, víku a držadlech nádoby. Kromě toho má toto aditivum vlastnosti, zabráňující vzniku plísní.

> Stabilita a toxicita



Základní molekula aditiva se v důsledku injektáže spojí s materiálem a tak zůstane aktivní po celou dobu životnosti nádoby, dokonce i po vícenásobném mytí. Nejenže je neškodná pro kompostovací flóru, ale aditivum, **Citybac™ Bio** je také zcela neškodné pro lidskou pokožku.

> Testy

Aditiva, která obsahuje **Citybac™ Bio** byla testována jak s ohledem na jejich účinnost takz hlediska jejich neškodnosti pro životní prostředí, a to v laboratoři LAWLABS, což je certifikovaná laboratoř ISO 9001, specializovaná na mikrobiologii.



Technické charakteristiky

Materiály

Citybac™ Bio je vyráběna injektováním HDPE (Polyetylénu o vysoké hustotě) do formy.

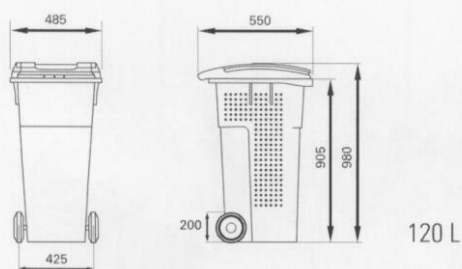
Je upravena tak, aby odolávala velmi nepříznivému zacházení.

Citybac™ Bio je recyklovatelná.

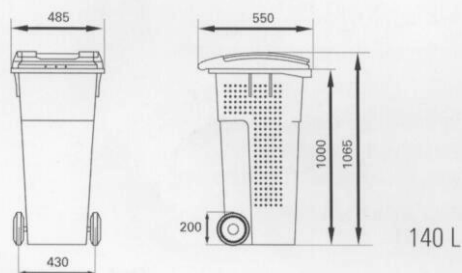
Objemy

Citybac™ Bio se dodává ve třech různých objemech:

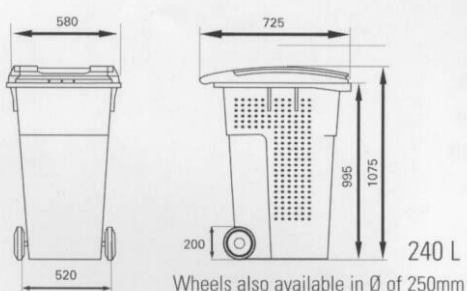
120, 140 a 240 litrů



120 L



140 L



240 L

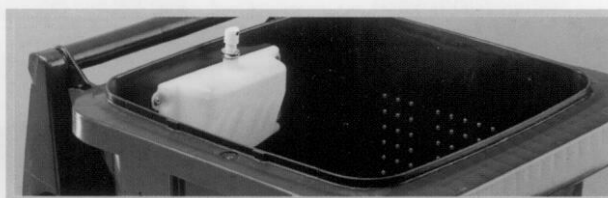
Wheels also available in Ø of 250mm

Záruka a prodejní servis

Kromě standardní záruky vztahující se na veškeré výrobní závady, nabízí společnost Elkoplast pozáruční servis, který zajistí dlouhodobou životnost výrobku.

Varianty upravené dle přání zákazníka

Nabízíme i variantu, která zabraňuje vzniku zápachu.



Barvy

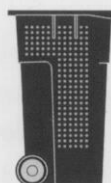
Tmavě zelená
VF



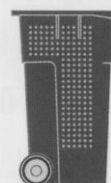
Světle hnědá
MR



Zelená podle Ral
VJ



Tmavě zelená
VF



Světle hnědá
MR



Zelená podle Ral
VJ

Certifikát kvality ISO

Citybac™ Bio je vyráběna ve firmě Plastic Omnium, která byla auditovaná a získala osvědčení (certifikát) o tom, že vyhovuje normě ISO Standard 9001.



ELKOPLAST CZ, s.r.o.

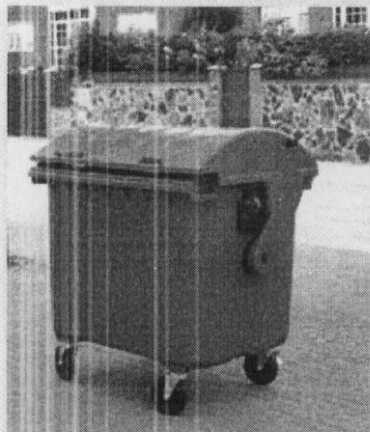
Přílucká 360, 760 01 Zlín

tel.: +420 577 622 840, fax: +420 577 622 846

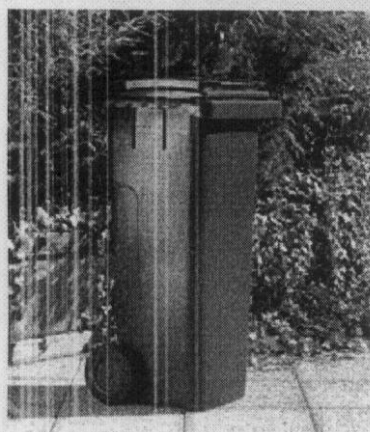
obchod@elkoplast.cz, www.elkoplast.cz



Plastic Omnium Systèmes Urbains - Export Département
63 rue Edouard Colonne - 92027 Nanterre Cedex - FRANCE
Tel : + 33 (0)1 40 87 64 00 - Fax : + 33 (0)1 47 30 42 53
<http://www.plasticomnium.fr/environnement>



CLE 1100



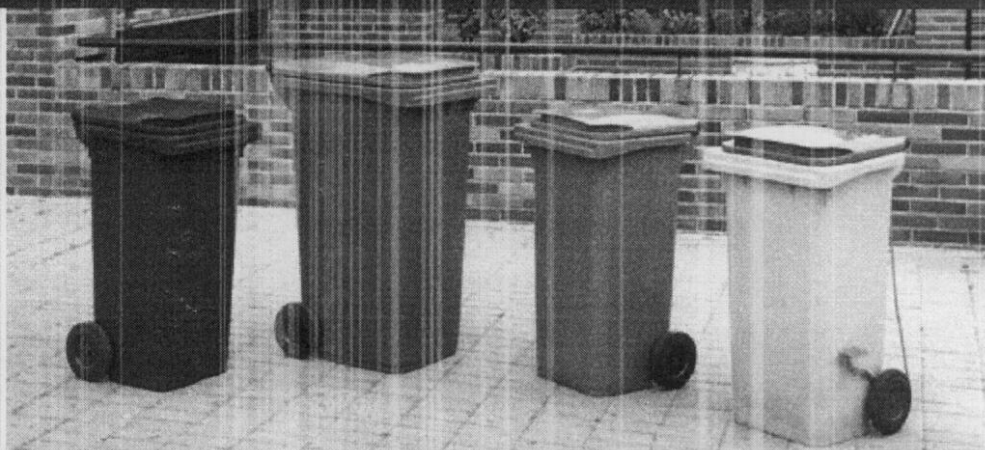
CLD 240 Bio



CLF 1000

ELKOPLAST CZ, s.r.o.

Štefánikova 2664, 760 01 Zlín
tel: +420 575 571 000
fax: +420 575 571 099
e-mail: elkoplasm@elkoplasm.cz
www.elkoplasm.cz



NEJEN PŘED VÁŠ DŮM

Plastové kontejnery se už téměř všude prosadily na úkor svých žárově pozinkovaných předchůdců. Jsou konstrukčně navrženy pro zajištění tvarové stability a snadnou manipulaci. Při jejich zrodu se používají jen vysoce kvalitní HDPE granulé (polyetylen), aby byla zajištěna dlouhá životnost, odolnost vůči povětrnostním podmínkám (zejména nízkým teplotám a UV záření) a mnoha chemickým látkám. Polyetylen je také bez problému recyklovatelný. Na kontejnery lze nanést odolná loga nebo nápisy pomocí technologie potisku za tepla. Na přání lze kontejnery dále vybavit vhozovými otvory pro tříděný sběr skla, plastů, papíru aj.

Plastové kontejnery CLD 120,140

Jsou určeny pro sběr komunálního a průmyslového odpadu. Bodují díky snadné manipulaci, která je umožněna celopryžovými kolečkami s nízkou vlastní hmotností. Pozinkovaná ocelová osa zaručuje vysokou nosnost nádoby. Díky použitému materiálu a prolisům je nádoba extrémně odolná a lehce čistitelná. Volné plochy je umožňují využít prostor pro umístění loga.

Plastové kontejnery CLD 120, 240 Bio

Jsou navrženy primárně pro skladování biologicky rozložitelného odpadu a jeho předpřpravu pro kompostování. Díky jejich konstrukci cirkuluje vzduch uvnitř nádoby a mřížka umístěná na dně umožňuje odvod a izolaci odtékající vody a odpařování. To má za následek redukcii objemu odpadu až o 30%, významné omezení tvorby zápachu a zlepšení hygienických podmínek skladování.

Plastové kontejnery CLE 1100

Kontejnery s kulatým víkem disponují čtyřmi kolečkami, z toho jsou dvě brzděná, hřebenovým a čepovým vyprazdňováním, dětskou pojistkou a několika madly vhodně umístěnými pro snadnou a nehluknou manipulaci. Hladký povrch umožňuje snadné čištění. Jako opcí nabízíme zámek na trojhřanný klíč, centrální brzdu či tažné zařízení pro možnost zapojení do vláčku.

Plastové kontejnery CLF 660, 770, 1000

Kontejnery jsou vybaveny čtyřmi celopryžovými otočnými kolečkami, z toho dvě jsou brzděná, a několika madly vhodně umístěnými po obvodu kontejneru pro zajištění snadné a nehlukné manipulace s plně naloženým kontejnerem. Hladké plochy a zaoblené rohy zabraňují ulpívání nečistot a umožňují snadné čištění.

	CLD 120	CLD 240	CLD 120 Bio	CLD 240 Bio	CLE 1100	CLF 660	CLF 770	CLF 1000
Délka (mm)	545	725	550	725	1470	1265	1265	1265
Šířka (mm)	490	580	485	530	1375	775	775	1070
Výška (mm)	965	1080	980	1075	1075	1165	1320	1295
Objem (l)	120	240	120	240	1100	660	770	1000

více info na www.elkoplasm.cz