

MgA. Kateřina Kolářová
IČ: 04186770
Rádlo 212, 468 03
Tel.: 731 083 015
E-mail: K.sokolova@seznam.cz



DOPLŇKOVÝ RESTAURÁTORSKÝ PRŮZKUM

Plastická výzdoba z papírmaše v interiéru bývalé kavárny Herzog

Mírové náměstí, Broumov

Obsah

Údaje o památce.....	3
Stručný přehled o technice papírmašé	4
Popis výzdoby interiéru	5
Průzkum objektů z papírmašé	7
Provedené neinvazivní metody průzkumu	7
Současný stav výzdoby	7
Provedené invazivní metody průzkumu	9
Sondážní průzkum.....	9
Odběr vzorků pro chemicko-technologickou analýzu	13
Zkoušky rozpustnosti	14
Vyhodnocení průzkumu	15
Navrhovaná koncepce restaurátorského zásahu na výzdobě z papírmašé.....	16
Přepokládané druhy materiálů a chemikálií.....	17
Použitá literatura	18
Obrazová příloha.....	19

Údaje o památce

Předmět průzkumu:	dekorativní výzdoba stropu tvořená z papírmašé
Lokace:	měšťanský dům, interiér bývalé kavárny Herzog, Mírové náměstí 104, Broumov
Autor:	pravděpodobně stavitel Hubert Meier
Datace:	19. století
Technika:	plastická výzdoba z papírmašé (papier-mâché), barevné vrstvy
Materiály:	papírmašé
Zadavatel:	Město Broumov, Třída Masarykova 239, 550 01 Broumov
Doplňkový restaurátorský průzkum a záměr:	MgA. Kateřina Kolářová IČ: 04186770, Rádlo 212, 468 03, tel.: 731 083 015, e-mail: K.sikolova@seznam.cz, povolení MK ČR č.j. MK 32648/2017
Autor dokumentace:	MgA. Kateřina Kolářová

© Dokumentace jako dílo vědecké a literární je chráněna ve smyslu zákona č. 89/1990 sb. v úplném znění pozdějších dodatků (Autorský zákon) s tím, že právo k užití ve smyslu zákona č. 121/2000 sb. v úplném znění (O památkové péči) má objednavatel a příslušný orgán památkové péče.

Prohlašuji, že jsem při průzkumu použila pouze materiálů a postupů uvedených v této dokumentaci. Nejsm si vědoma nových zjištění a skutečností na zkoumané památce, které by nebyly uvedeny v této dokumentaci.

Prohlašuji, že restaurátorský průzkum byl proveden v mezích určených zadáním.

V Kutné Hoře dne 4. 1. 2022

MgA. Kateřina Kolářová



Stručný přehled o technice papírmašé

Objekty z *papírmašé* v době své největší slávy v 18. a 19. století představovaly levnější variantu dřeva, sádry nebo štuku. Snadnost výroby a možnost imitovat jakékoliv povrchové úpravy tuto techniku pozvedla na úroveň umění a stala se i výnosným obchodním artiklem. Obchodovalo se zejména se sochami, reliéfy, bohatě zdobeným nábytkem anebo se vyráběly stropní dekorace.¹

Existují dva postupy výroby papírmašé:

Papír byl rozemlet na papírovinu, míchán s pojivem a plnivem a poté vtlačen nebo nalit do tvarované formy,

Útržky nebo listy papíru byly lepeny na sebe do vyřezávané formy.

Papír používaný pro výrobu *papírmašé* se nejprve vyráběl ze dřeva moruše, ze lnu a bavlny (hadry, plátno, síť) a posléze z dřevoviny a buničiny. Papír nebyl klížen, protože pak lépe absorboval lepidlo. Jako lepidlo se pravděpodobně používal škrob, kliš nebo arabská guma. Jako plnivo do směsi papíroviny se používala mouka, piliny, sádra, křída, pryskyřice, mastek atd. Vrstvení papírů, potažmo formování směsi papíroviny, bylo prováděno do dřevěných (vyřezávaných řezbářem), kovových (odlétaných podle modelu) nebo sádrových forem. Papír ve formě byl sušen v pecích při teplotách do 40°C i několikrát po sobě. Mezi sušením se mohlo provádět obrušování, zdrsňování povrchu nebo další vrstvení papíru. Po vyrobení výsledného objektu se tento povrchově upravoval například malbou na klišokřídový podklad, zlacením, zdobil se drahými kameny nebo perletí. Jedním z možných povrchových úprav bylo také fládrování.²

¹ BAWDEN, Juliet. *The art and craft of papier-maché*. London, 1990, s. 13;

ENTWISLE, Eris A. *Papier maché, Painted Papers and Print Rooms*. The book of wallpaper. Bath: Kingsmead Repr., 1970, s. 72;

HAWKES, Harriet. Papier mâché. In: *www.building conservation.com* [online]. 2002. [cit 3. 12. 2015].

Dostupné z [www: http://www.buildingconservation.com/articles/papiermache/papiermache.htm](http://www.buildingconservation.com/articles/papiermache/papiermache.htm).

² LOSOS, Ludvík. *Pozlacování a polychromie*, Praha: Karolinum, 2005, s. 86;

DeVOE, Shirley Spaulding. *English papier maché of the Georgian and Victorian periods*. London: Barrie and Jenkins, 1971, s. 6–33;

BAWDEN, Juliet. *The art and craft of papier-maché*. London, 1990, s. 11–15;

ZUMAN, František. *Papír: historie řemesla a výrobní techniky*. Příloha časopisu Papír a celulóza. [Praha]: Svaz průmyslu papíru a celulózy, 1983, s. 198–199.

Popis výzdoby interiéru

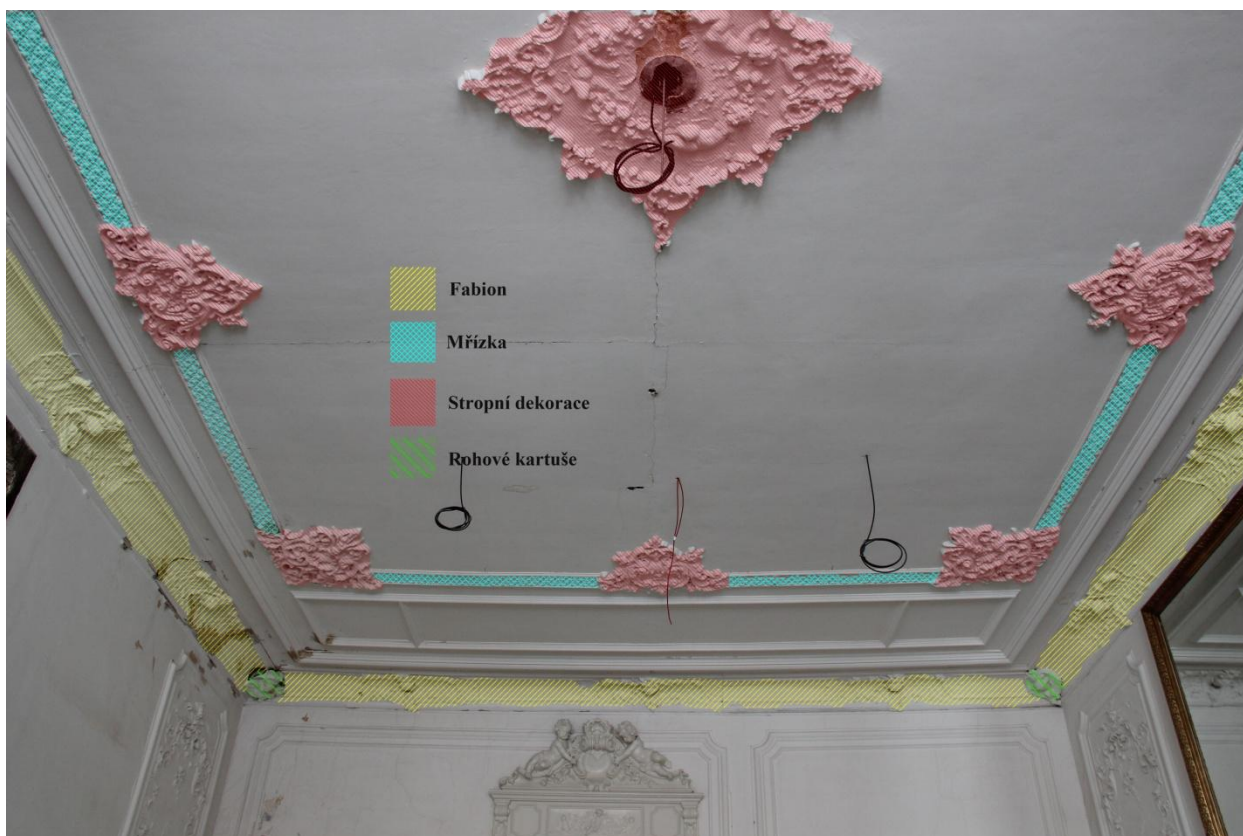
Při podrobném průzkumu zaměřeném na celkové zhodnocení stavu interiéru bývalé kavárny Herzog a její výzdoby bylo zjištěno, že většina reliéfních dekorací na stropě je vyrobena z papírmašé. Průzkum prováděl pan Jan Myška. Tento doplňkový restaurátorský průzkum je tedy zaměřen na zhodnocení stavu výzdoby z papírmašé a jejího složení (obr. 1). Výzdobu můžeme stylově zařadit do období novorokoka, pro něž jsou typické rokaje, lasturovitě tvary, akantové rozviliny, rostlinné motivy nebo kartuše.

Technikou papírmašé byl vyroben čtvrtkruhový fabion, který je tvořen plastickým reliéfem s motivem hlavy putti, křídlem a rokajem (jedno pole: v 35 x d 120 cm). Reliéfní část je střídána s hladkým polem (v 35 x d 120 cm). Fabion je vymezen dřevěnými profilovanými lištami. V každém horním rohu místnosti je osazena oválná kartuše s hlavou putti a křídlem (v 45 x d 30 cm). Motiv je stejný, jako u fabionu, pravděpodobně byla použita totožná forma. Zdobených polí je celkem 16 kusů, hladkých polí je 20 kusů. Kartuše jsou 4 kusy.

Strop je zdoben pásem z papírmašé s mřížkovým vzorem, který je v křížení zdoben květy (v 19 x d 148 cm). Pás je vymezen dřevěnými lištami. Pásů s mřížkou je 10 kusů. Pás je v rozích přerušen shodnými reliéfními ozdobami s motivem rokajů a mřížky (d 70 x š 70 cm, úhlopříčky 95 x 97 cm, celkem 4 kusy). Na kratších stranách je přerušen jednou menší plastickou dekorací, na delších stranách jsou dekorace dvě (d 87 x š 75 cm), tyto mají opět shodný dekor. Těchto dekorací je 6 kusů. Uprostřed stropu se nachází středová rozeta, která se skládá z obvodového ornamentu s rozvilinami a rokají. Středové pole je zdobeno třemi postavami putti a květinovým dekorem (170 x 185 cm). Uprostřed rozety je otvor, kde byl zavěšen lustr.

Podle dobových pohlednic byl strop původně zdoben dalšími dvěma menšími dekoracemi umístěnými na středové ose. Na obou kratších stranách stropu, v menších obdélných zrcadlech, také chybí tři menší reliéfní dekorace. Kolem otvoru, kde byl osazen lustr, chybí ozdobný prstenec, který bude zřejmě také z papírmašé.³

³ MYŠKA, Jan. *Restaurátorský průzkum interiéru sálu bývalé kavárny Herzog*, 2021, s. 7.



Obr. 1: Zákres výzdoby z papírmašé, pohled od okna k vstupním dveřím, zobrazena je polovina stropu

Průzkum objektů z papírmašé

Průzkum výzdoby byl proveden v denním světle. Součástí průzkumu bylo zmapování výzdoby z papírmašé, a to pozorováním poškozených míst anebo vytvořením sond skalpelem či rozpouštědlem. Během průzkumu byly odebrány vzorky na odbornou analýzu pigmentů, pojiva a vlákninového složení papíru. Dále byly provedeny zkoušky rozpustnosti barevné vrstvy a zkoušky jejího snímání.

Provedené neinvazivní metody průzkumu

Současný stav výzdoby

Jednalo se o prvotní průzkum děl, kdy jsme při denním osvětlení zjišťovali míru poškození objektů. Průzkum byl proveden vizuálně pouhým okem a byly pořízeny fotografie celků a detailů výzdoby. K fotografování byl použit fotoaparát značky Canon 600D s objektivem EFS 18–135 mm.

Veškerou výzdobu pokrývá množství prachového depozitu a nátěry bílé barvy snižující čitelnost reliéfů. Vrchní nátěr se místy sraňuje. V nátěrech můžeme vidět praskliny, které vznikají vlivem různého pnutí materiálů (obr. 2). Jednotlivé ornamenty mohou být lokálně poškozené prasklinami v papírmašé, ale tato skutečnost bude objevena až po sejmutí nánosů barev. Praskliny jsou nyní patrné v místech spojů jednotlivých dekorací (obr. 3). Například na fabionu jsou viditelné ve spojení zdobených a hladných polí (obr. 4). V těchto spojích můžeme vidět hrubou tkaninu, kterou byly jednotlivé díly zajištěny (obr. 6). Na odhaleném fabionu vlevo od vstupních dveří je vidět prasklina v papírmašé (obr. 5). Dále jsou praskliny na stropě ve spojích mřížky s reliéfní výzdobou. Dekorativní prvky jsou upevněny hřebíky ke stropu. Rohová kartuše vlevo od vstupních dveří má špatné kotvení – v minulosti byl v horní části použit drát, který drží celý reliéf. Mezery mezi fabionem a kartuší byly vyplněny zmačkaným papírem a následně zaházeny sádrou. Sádra nyní vypadává a krajové části kartuše jsou velmi popraskané a také odpadávají (obr. 7).



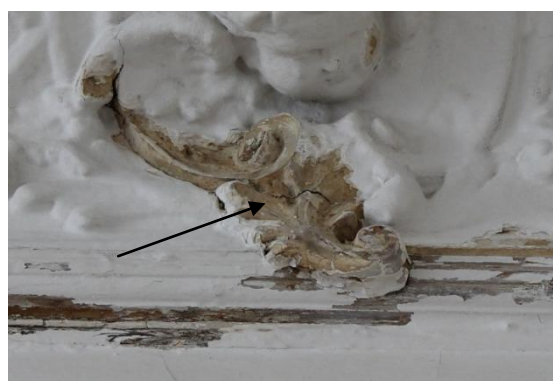
Obr. 2: Praskliny na kartuši vlevo u okna do náměstí



Obr. 3: Praskliny na fabionu vlevo u okna do náměstí



Obr. 4: Praskliny na fabionu vlevo od vstupních dveří



Obr. 5: Prasklina v papírmaše na rozvilině vlevo od vstupních dveří



Obr. 6: Detail hrubé tkaniny vlevo u okna do náměstí



Obr. 7: Poškození kartuše vlevo od vstupních dveří

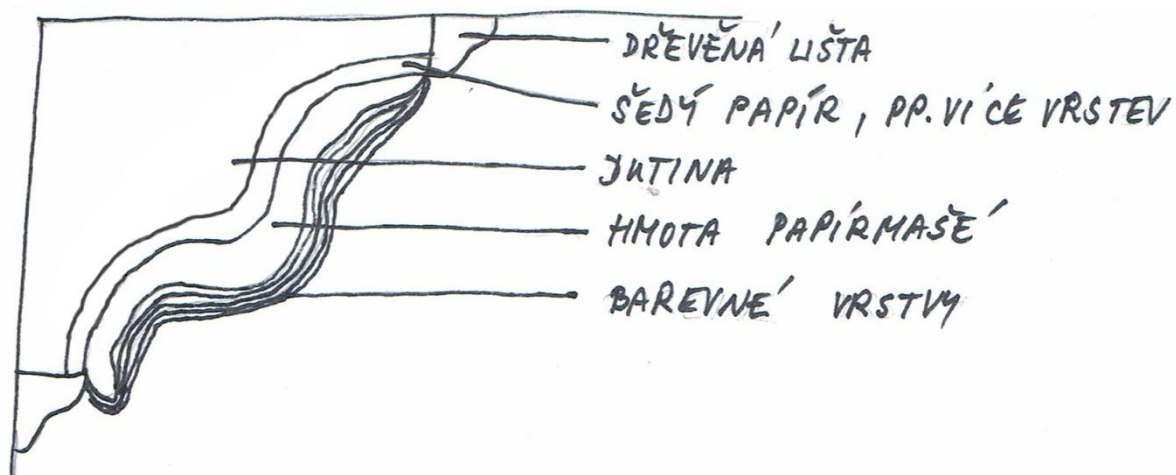
Provedené invazivní metody průzkumu

Sondážní průzkum

Při průzkumu byly využity již provedené sondy vlevo od vstupních dveří a také byly vytvořeny nové sondy v levé části místnosti u balkonu v místech poškození (So 3 obr. 9, 11) a byla rozšířena sonda na středové stropní dekoraci (So 1 obr. 13, 14) a na kartuši (So 2 obr. 10). Sondy byly vytvořeny skalpelem, kterým se pomalu a opatrně odlupovaly vrstvy nátěrů. Pod nánosy barev se objevil jemný reliéf, který je jimi úplně zanesený (obr. 14).

Veškeré vyjmenované dekorace byly pravděpodobně vyrobeny z rozvlákněného papíru, který byl rozvařen na kaši a rozmělněn na vlákna. Poté se mísil s plnivem – mohla to být plavená křída, mouka, sádra, mastek či nehašené vápno. Ke směsi se přidala lepidlá složka v podobě kličkové vody nebo škrobového mazu. Lepidla mohla být použita samostatně nebo v kombinaci. Výsledná směs se buď rovnou vlačovala do připravených forem, nebo se vyválela na placku a namačkala se do formy.⁴ Jemné detaily byly pravděpodobně vyplněny hmotou jako první, v další vrstvě byly vyplněny zbylé profilace. Velké objemy (hlavy putti) jsou zřejmě duté, jemnější dekor bude téměř zaplněn hmotou. Tloušťka papírmaše se pohybuje mezi 0,5 – 1 cm. Fabion a pásy s mřížkou jsou navíc zezadu podlepeny vrstvami šedého papíru (obr. 8), zřejmě pro zpevnění celého prvku. Použité lepidlo se jeví jako klič. Kartuše v rozích jsou zřejmě také podlepené vrstvou papíru, který byl nalezen na poškozeném kusu (obr. 12). Domnívám se, že stropní dekorace protínající mřížku podlepené nejsou. Vzhledem k jejich pevnému spojení se stropem, to nemohu potvrdit. Středová rozeta je složena ze dvou částí – obvodová rozvilina a středové pole s postavami putti. Obvodový ornament je dále tvořen čtyřmi velkými a čtyřmi malými částmi, které jsou k sobě sesazeny, ale nejsou spojeny (obr. 15, 17). Středové pole je opět podlepené šedým papírem a přesahuje přibližně 1 cm pod obvodový ornament. Spáry jsou vytmelené.

⁴ LOSOS, Ludvík. *Pozlacování a polychromie*, Praha: Karolinum, 2005, s. 84-86.



Obr. 8: Nákres konstrukce fabionu



Obr. 9: Sonda So 3, prasklina se nejspíš nachází i v papírmašé, v barevném souvrství se objevuje hnědožlutá vrstva, chovající se jako šelak – je velmi křehká



Obr. 10: Rozšířená sonda So 2, průzkum modelace pod nátěry, lokální zlacení



Obr. 11: Sonda So 3, na volutě se nachází zbytky nepravého zlacení práškovým bronzem



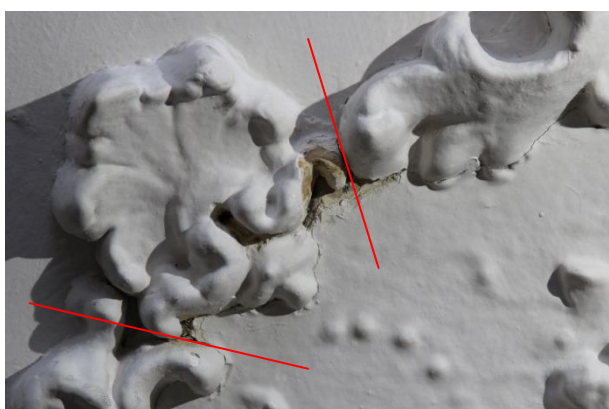
Obr. 12: Kartuše vlevo od dveří, uvnitř prachový depozit, zmačkaný papír, šipka ukazuje na papír nalepený na papírmašé



Obr. 13: Sonda So 1, středová rozeta, průzkum modelace pod nátěry



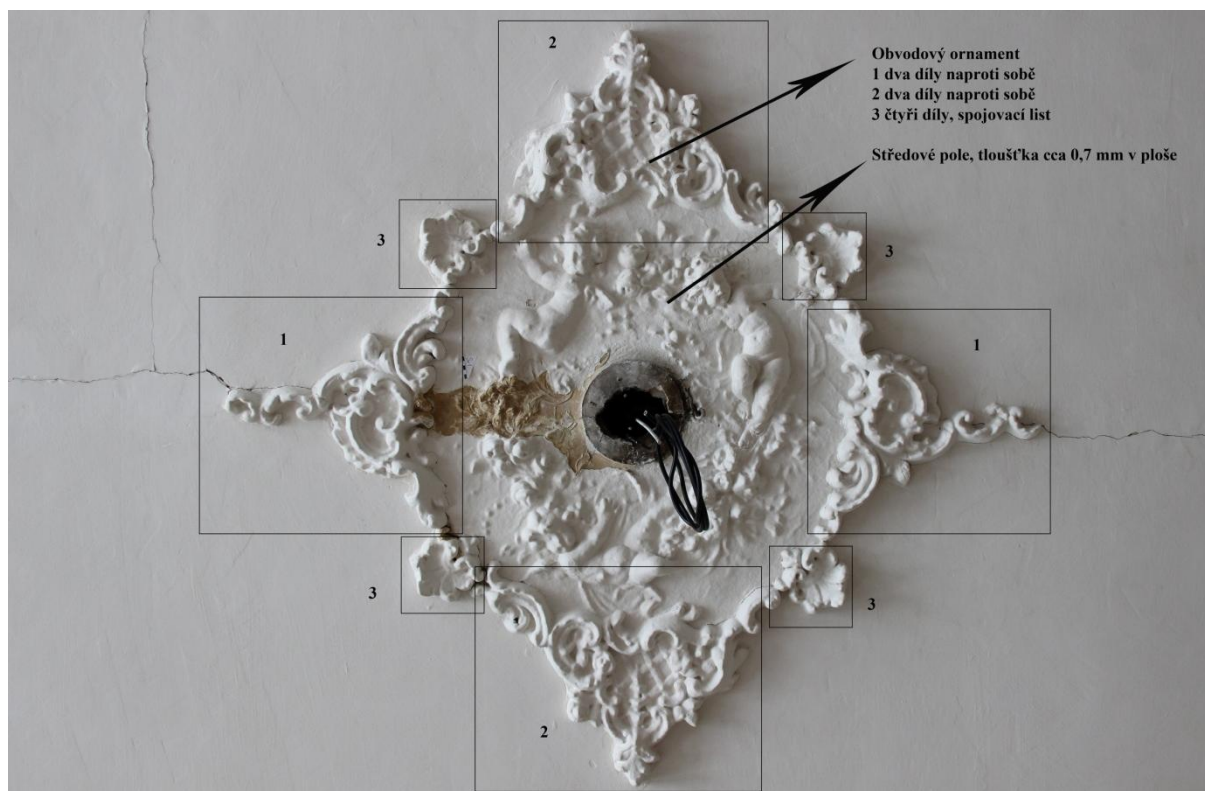
Obr. 14: Sonda So 1, středová rozeta, průzkum modelace pod nátěry, objeveno lokální zlacení bronzovým práškem



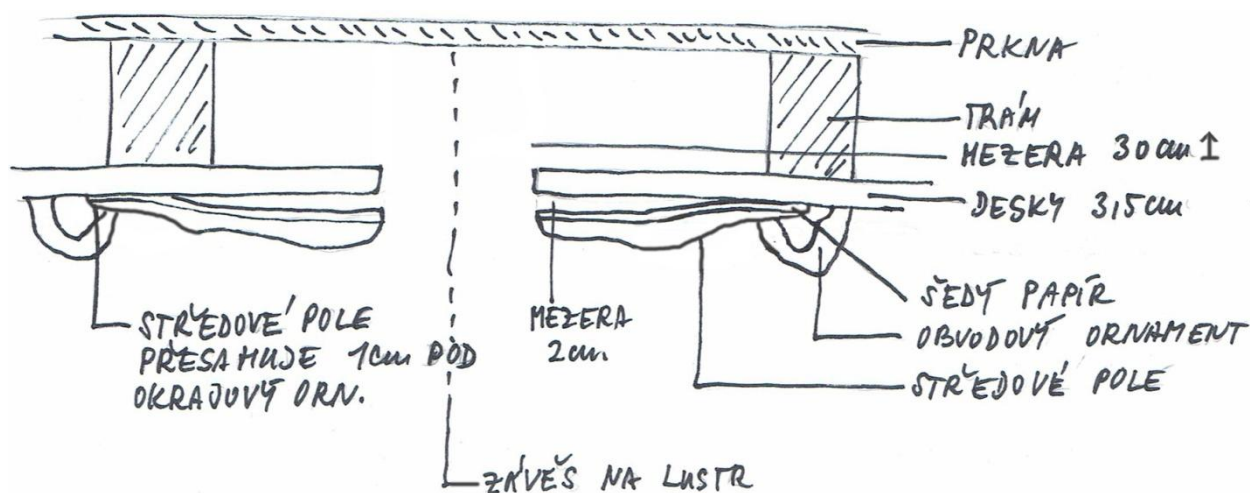
Obr. 15: Stropní rozeta, odhalení mezery mezi jednotlivými díly rozety



Obr. 16: Středová rozeta, lokálně imitace zlacení na květech, červený kruh označuje hlavičky hřebíků



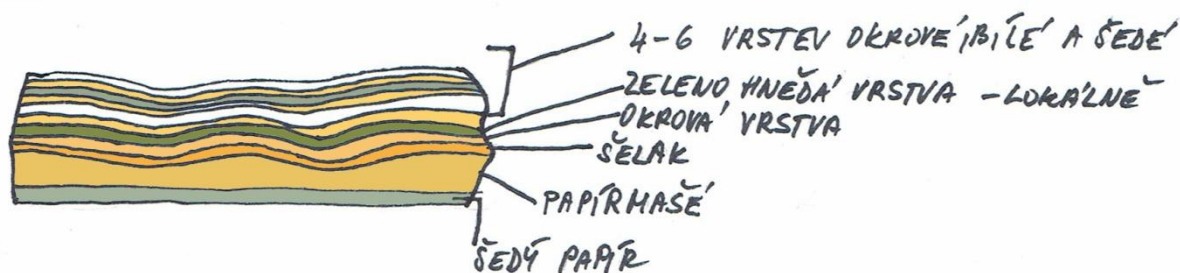
Obr. 17: Středová rozeta, rozdělení na jednotlivé díly



Obr. 18: Návrh umístění středové rozety a orientační konstrukce stropu, papírmáše se u otvoru na elektrický kabel a závěs na lustr odchlipuje od stropu – mezera činí 2 cm

Druh použitého lepidla, použité plnivo a složení papírových vláken by měla určit chemicko-technologická analýza odebraných vzorků. Vyrobene dekorace byly povrchově upraveny/izolovány pravděpodobně šelakem a následně barevně pojednány. Při průzkumu byly nalezeny úseky zelenohnědé barvy na okrové vrstvě, na níž byly postupně kladeny nátěry světle

okrové, šedé a bílé barvy (obr. 19). Souvrství je silné přibližně 0,5 cm. Lokálně byla nalezena imitace zlacení (pravděpodobně pomocí bronzového prášku pojeného šelakem) na volutkách či na květech (obr. 11, 16), v ploše se nenachází. Na sondě So 3 byla nalezena hnědožlutá poměrně silná barevná vrstva, chovající se jako šelak. Je velmi křehká, samovolně odpadává a je přítomna pouze lokálně. Podrobný popis sond a jejich vyhodnocení je popsáno panem Myškou v celkovém restaurátorském průzkumu. Počet barevných vrstev a jejich návaznost by měla ještě upřesnit analýza z odebraných vzorků.



Obr. 19: Náskres přibližného složení barevných vrstev na papírmašé

Odběr vzorků pro chemicko-technologickou analýzu

Vzorky byly odebrány v místech poškození anebo v záhybech.

Podrobný popis odebraných vzorků k analýze viz tabulka níže. Odborná analýza papírových vláken bude zadána Ing. Haně Paulusové, analýzu barevných vrstev zpracuje Ing. Zuzana Valentová, Ing. Michal Pech a technologická laboratoř Národního technického muzea v Praze.



VZ 1 papírmašé – vlákninové složení

Stropní dekorace u okna



VZ 2 barevné vrstvy – stratigrafie, prvkové složení

Fabion vlevo u okna



VZ 3 papírmašé, šedý papír – vlákninové složení

Fabion vlevo u okna



VZ 4 papírmašé – vlákninové složení, složení hmoty papírmašé

Fabion vlevo u dveří

Zkoušky rozpustnosti

Zkoušky rozpustnosti se prováděly vatovou tyčinkou namočenou v destilované vodě. Jednotlivé nátěry jsou rozpustné ve vodě. Mohlo by se jednat o vápenné nátěry.

Vyhodnocení průzkumu

Rozsah dekorativní výzdoby v interiéru kavárny je značný. Počet prvků z papírmaše je 61 kusů různých rozměrů. Dekorace z papírmaše se nacházejí zejména na stropě a také v místě přechodu stěny a stropu – čtvrtkruhový fabion.

Fabion je složený ze zdobených a hladkých polí, které se střídají. Díly jsou sesazeny natupo k sobě a přelepeny hrubou tkaninou, na kterou byl pravděpodobně nanesen tmel. V těchto spojích došlo vlivem sesychání papírmaše k praskání tmelů a barevných nátěrů. Rohová kartuše vlevo od dveří je velmi poškozená, domnívám se, že v minulosti došlo k jejímu pádu. Proto je nyní kotvena z vnější strany drátem a je značně popraskaná. Ostatní kartuše jsou v dobrém stavu. Stropní dekorace nyní nevykazují závažnější poškození.

Nátěry jsou místy popraskané. Papírmaše může být v těchto místech poškozeno prasklinami, ale jejich přítomnost zakrývají barevné nátěry. Jednu prasklinu v papírmaše můžeme vidět na odhaleném fabionu vlevo od dveří pod hlavičkou putti a také na fabionu u okna na sondě So 3.

Barevné vrstvy jsou nanášeny v několika vrstvách v závislosti na výmalbě celé místnosti. Nátěry zaslepují reliéfy a celkově snižují čitelnost jednotlivých ornamentů. Jemné detaily zcela zanikají. Průzkum odhaluje souvrství skládající se z hmoty papírmaše, pravděpodobně šelakové izolace, na níž byly kladeny barevné vrstvy. Na papírmaše byla nanášena jako první pravděpodobně okrová barva a na ní zelenohnědá barva, která byla objevena pouze lokálně. Například na sondě So 1 na středové stropní rozetě se nevyskytuje. Lokálně nacházíme imitaci zlacení práškovým bronzem a také hnědožlutou křehkou vrstvu (sonda So 3). Další barevné nátěry jsou v odstínech bílé, okrové a šedé. Okem je ale nelze přesně seřadit. Proto bude potřeba odebrané vzorky analyzovat pod mikroskopem, kde budou jednotlivé vrstvy seřazeny a vyhodnoceny. Nátěry jsou křehké, celé souvrství se snadno odloupne skalpelem až na první okrovou vrstvu či na hmotu papírmaše. V podstatě nebylo možné postupovat po jednotlivých vrstvách, protože tyto jsou velmi dobře přilnuté jedna ke druhé. Občas se povedlo odstranit přibližně polovinu souvrství, kde byla nalezena šedá barva. Historicky zajímavé mohou být pouze první dvě barevné vrstvy (okrová a zelenohnědá), ostatní nánosy jsou podle mého názoru nehodnotné. Nátěry se jeví jako vápenné, všechny vrstvy jsou rozpustné ve vodě. Tloušťka souvrství je přibližně 0,5 cm. V případě, že budou nátěry odstraňovány, není reálné je od sebe separovat po jedné a dostat se tak na nějakou vybranou barvu.

Navrhovaná koncepce restaurátorského zásahu na výzdobě z papírmašé

Cílem restaurátorského zásahu na prvcích z papírmašé bude uchování autentického stavu a zároveň docílení čitelnosti jednotlivých prvků. Vzhledem k tomu, že většina prvků je přímo spojena se sádrovými profily nebo dřevěnými lištami, bude nutná spolupráce s restaurátory příslušných materiálů. Veškeré zásahy budou konzultovány se zástupci investora a Národního památkového ústavu (dále jen NPÚ).

Komplexní restaurátorský zásah na dekoracích z papírmašé bude zahrnovat suché čištění štětci, pryžemi Wishab či Cleanmaster, vysavačem. Doporučuji odstranit všechny nátěry až na hmotu papírmašé. Nátěry úplně zaslepují reliéfy a znehodnocují tak jejich modelaci. Při průzkumu bylo zkoušeno odstraňovat každou vrstvu zvlášť, ale tato metoda není reálná. Ponechání některé vrstvy by bylo velmi časově a finančně náročné, ponechaná vrstva by byla pouze lokálně, protože její spojení s dalšími nátěry je velmi silné. Navíc je potřeba zjistit stav papírmašé – přítomnost prasklin ve hmotě, které je potřeba zpevnit a vytmelit. Snímání nátěrů bude konzultováno s investorem a zástupci NPÚ. Metoda snímání bude vybrána na základě zhotovených zkoušek.

Po sejmutí nátěrů bude zhodnocen stav dekorací z hlediska poškození hmoty papírmašé. Případné praskliny či chybějící místa papírmašé budou doplněny směsí papírových vláken s plnivem a pojivem, zjištěným při analýze vzorků. Doplnky budou retušovány vybraným médiem a barevně zapojeny. V případě potřeby bude provedeno zpevnění poškozené vrstvy papírmašé.

Na základě konzultací budou vybrány nové kotvicí materiály, které nahradí nefunkční nebo chybějící hřebíky.

V případě potřeby budou vybrané prvky demontovány a restaurovány v ateliéru.

Nakonec je potřeba rozhodnout o výsledném barevném pojednání dekorativních prvků, které je závislé na celkovém barevném pojednání interiéru. Na základě zkoušek může být vybrán jeden sjednocující nátěr bílé, lomené bílé či okrové barvy. Nátěr by měl být opět na minerální bázi a spíše lazurnější, aby nedošlo k opětovnému zanesení reliéfních dekorací.

Přepokládané druhy materiálů a chemikálií

Acrylkleber 498 HV	Ocelová vata, brusné houby
Akvarelové barvy	Papírovina 40% len, 60% bavlna
Benzín technický, lakový	Paraloid B72
Cleanmaster čistící pryž	Rocofinal tmel
Destilovaná voda	Ruční papír
Etanol	Sádra
Filtrační papír	Šelak bělený
Hedvábný papír	Škrob pšeničný, rýžový
Holly Tex netkaná textilie	Toluen
Japonský papír různé gramáže	Tylose MH 6000
Klih kožní, kostní	Vata buničitá, vatové tyčinky
Křída boloňská	Wishab čistící pryž
Mosazné hřebíky, vruty, kovové háčky (s antikorozní úpravou)	Želatina

Použitá literatura

BAWDEN, Juliet. *The art and craft of papier-maché*. London, 1990.

DeVOE, Shirley Spaulding. *English papier maché of the Georgian and Victorian periods*.

London: Barrie and Jenkins, 1971, s. 6–33.

ENTWISLE, Eris A. *Papier maché, Painted Papers and Print Rooms*. The book of wallpaper.

Bath: Kingsmead Repr., 1970, s. 72.

HAWKES, Harriet. Papier mâché. In: *www.buildingconservation.com* [online]. 2002. [cit 3.

12. 2015]. Dostupné z *www*:

<http://www.buildingconservation.com/articles/papiermache/papiermache.htm>.

LOSOS, Ludvík. *Pozlacování a polychromie*, Praha: Karolinum, 2005, s. 84-86.

MYŠKA, Jan. *Restaurátorský průzkum interiéru sálu bývalé kavárny Herzog*, 2021, s. 7.

ZUMAN, František. *Papír: historie řemesla a výrobní techniky*. Příloha časopisu *Papír a celulóza*. [Praha]: Svaz průmyslu papíru a celulózy, 1983, s. 198–199.

Obrazová příloha



Obr. 20: Pohled na strop od okna k vstupním dveřím



Obr. 21: Pohled na strop od dveří k oknu



Obr. 22: Odhalená část fabionu vlevo od vstupních dveří, celkem 16 zdobených polí



Obr. 23: Rohová stropní dekorace s mřížkovým pásem, celkem 4 kusy



Obr. 24: Menší stropní dekorace rozdělující mřížku, celkem 6 kusů



Obr. 25: Rohová kartuše s hlavou putti vlevo u okna, celkem 4 kusy



Obr. 26: Část fabionu vlevo u okna, šipky ukazují na spáry mezi hladnými a zdobnými poli, hladkých polí je cekem 20 kusů



Obr. 27: Středová stropní rozeta s otvorem na lustr