

*Restaurátorský průzkum interiéru sálu
bývalé kavárny Herzog
Plastická výzdoba a barevné vrstvy*

Objekt č.p. 104, bývalá kavárna Herzog, Broumov

*Jan Myška
2021*

OBSAH

ÚVODNÍ EVIDENČNÍ ÚDAJE	4
1.1 Lokalizace památky	4
1.2 Údaje o památce	4
1.3 Údaje o akci	5
1.4 Údaje o dokumentaci	5
2 HISTORICKÝ VÝVOJ	6
2.1 Stručný popis objektu	6
2.1.1 Stručný popis interiéru	7
PRŮZKUM	9
3 NÁLEZOVÝ STAV – CHARAKTERISTIKA, POPIS.....	9
3.1 Předmět průzkumu.....	9
3.2 Typ průzkumu.....	9
3.3 Stávající stav – obecná charakteristika dle vizuálního stavu.....	9
4 NÁLEZOVÝ STAV – VLASTNÍ PRŮZKUM.....	11
4.1 Celkové pohledy	11
4.2 Jednotlivé sondy na stěnách	20
4.3 Jednotlivé sondy na fabionu a stropě.....	24
4.4 Ostatní prvky	38
VYHODNOCENÍ PRŮZKUMU	39
4.5 Obecné hodnocení průzkumu	39
4.6 Konkrétní vyhodnocení průzkumu	41
4.6.1 Výzdoba stěn	41
4.6.2 Výzdoba fabionu	42
4.6.3 Výzdoba stropu	45
4.7 Stručné informace o technologii papírmašé	47
ZÁVĚR.....	50
5 DOPORUČENÍ.....	50
6 NÁVRH RESTAURÁTORSKÉHO ZÁMĚRU SÁDROVÉ VÝZDOBY.....	51
6.1 Technologický postup.....	51

6.1.1	Čištění.....	51
6.1.2	Konsolidace.....	52
6.1.3	Lepení a tmelení.....	52
6.1.4	Finální povrch.....	52
6.2	Návrh materiálů.....	53
6.3	Závěrečné doporučení.....	53
POUŽITÁ LITERATURA A PRAMENY.....		54

ÚVODNÍ EVIDENČNÍ ÚDAJE

1.1 Lokalizace památky

Název památky: měšťanský dům – bývalá kavárna Herzog

Rejstříkové číslo objektu v ÚSKP: 52201/6-6303

Památkou od: 04. 12. 2002

Typ ochrany památky: Kulturní památka – nemovitá kulturní památka

Jiný typ ochrany: městská památková zóna Broumov, r.č. ÚSKP 2013; CHKO Broumovsko

Kraj: Královehradecký

Okres: Náchod

Obec: Broumov

Adresa: Broumov, Mírové náměstí 104

Číslo parcely: st. 241

Bližší určení místa popisem: Objekt se nachází na jihozápadní straně Mírovém náměstí.

1.2 Údaje o památce

Autor (okruh, dílna, signatura apod.): pravděpodobně stavitel Hubert Meier

Doba vzniku, sloh: 1898, fasáda pojata v historizujícím slohu s prvky secese. Interiér místnosti kavárny pojatý v historizujícím slohu novorokoka

Materiál interiérové výzdoby: sádra, dřevo, papírmašé

Technika: plastická výzdoba tvořena osazením prvků kombinujících různé techniky – tažené sádrové profily s povrchovou úpravou (možná technika tažením in-situ), dřevěné profily s povrchovou úpravou, papírmašé s povrchovou úpravou, finální sádrové omítky opatřené nátěry

Rozsah: nástěnné reliéfy a profilace, stropní reliéfy, fabiony a profilace

Předchozí známé restaurátorské zásahy/záměry: Restaurátorský záměr 6-ti dekorativních rámců zrcadel z roku 2017. Autoři Mgr. Monika Lacinová Bělohávková, DiS. a Ak. mal. Pavel Padevět.¹, Restaurátorský záměr na restaurování obrazu „Římského bakchanálu“. Autor Ak. mal. Pavel Padevět.² V roce 2004 byl restaurován druhý obraz

¹ Zdroj: <http://www.broumov.net/assets/file>

² Zdroj: <http://www.broumov.net/assets/file>

„Ariadnin triumf“, který je umístěn v Muzeu Broumova.³ Autor nedohledán, ale restaurátorská zpráva bude k dohledání v archivu NPÚ Josefov.

1.3 Údaje o akci

Název/obsah: Průzkum interiéru místnosti bývalé kavárny Herzog – plastická výzdoba, stratigrafie, zhodnocení stávajícího stavu

Vlastník: Město Broumov, Třída Masaryka 239, 550 01 Broumov

Územní památkové péče: NPÚ-ÚOP Josefov

Průzkum provedl: Mgr. Jan Myška, DiS., Třešňová 607, 549 01 Nové Město nad Metují, jan.mysk@seznam.cz, +420 776 704 956, IČ: 02122243, Štukatérské, restaurátorské a uměleckořemeslné práce

Konzultace: Martina Fořtíková, Kosmonautů 3020, 27601 Mělník, IČ: 70185565, licence č. MK 39992/2014 OPP, Restaurování uměleckořemeslných nefigurálních malířských děl – nástěnných maleb

Laboratorní rozbor: Ing. Zuzana Valentová, Ing. Michal Pech, Lesní 1171, Dobřichovice

1.4 Údaje o dokumentaci

Autor dokumentace: Jan Myška

Autor fotodokumentace: Jan Myška

Tato dokumentace je chráněna autorskými právy ve smyslu příslušných ustanovení zákona č. 121/2000 Sb. v platném znění. Použití nebo citace jakékoli její části je vázáno na uvedení zdroje podle platných norem.

Prohlašuji, že jsem při průzkumu použil pouze materiály a postupy uvedené v této dokumentaci. Nejsem si vědom nových zjištění a skutečností na dotčené památce, které by v této dokumentaci nebyly uvedeny.

V: Novém Městě nad Metují 10. 11. 2021

Podpis:

Mgr. Jan Myška, DiS.
Štukatérské a restaurátorské práce
Třešňová 607
549 01 Nové Město nad Metují
tel. 776 704 956, IČO: 02122243

³ Z provedeného průzkumu se nachází v bývalé kavárně obraz „Ariadnin Triumf“, nikoli obraz „Římský bakchanál“, jak uvádí text restaurátorského záměru, kde došlo zřejmě omylem k záměně názvů.

2 HISTORICKÝ VÝVOJ

2.1 Stručný popis objektu

„Areál městského domu sestávající z předního a zadního domu. V předním domě dochovány interiéry kavárny Herzog.

K řadovému dvoupatrovému hloubkově orientovanému domu s hlavním průčelím směřujícím do Mírového náměstí náleží zadní, rovněž dvoupatrová budova s průčelím směřujícím do Ulice Máchovy. Hlavní průčelí do náměstí je trojosé. Řešení parteru s širokou prosklenou střední plochou a s dveřmi po obou jejich stranách je opakováno v patře za vykonzolovaným balkónem opatřeným litinovým zábradlím. První a druhé patro odděluje výrazná kordonová římsa, ve druhém patře je nad prosklenou plochou sdružené okno a vždy po jednom okně nade dveřmi. Tyto otvory jsou půlkruhově zaklenuty. Fasáda má bohatou výzdobu, člení ji další římsy, štuková pásová bosáž, štuková výzdoba v dekorativních druhorokokových formách uplatněná na ploše i na některých architektonických člancích, některé dřevěné prvky jsou zdobně vyřezávané. Bohatě profilovaná korunová římsa je vyložena na konzolkách. Uprostřed nad hlavní římsou nad budovu vystupuje výrazný zvlněný štít s volutovými křídélky a se dvěma půlkruhově zaklenutými okny. Rovněž štít je opatřen bohatou štukovou výzdobou s vročením 1898. Nad prostorem osvětlovaným okny ve štítu a umístěným před mansardovou střechou budovy je vysoká stříška završená hrotnicí. Tříosé dvorní průčelí je hladké. Vnitřní dispozice hlavní budovy je rozvržena do příčného trojtraktu s chodbou za hlavním vchodem. Schodiště je tříramenné se zdobným litinovým zábradlím. V patře je velký sál s bohatou štukovou výzdobou, zrcadly a dvěma velkými plátny malíře Adolfa Tinzmanna. Vstupuje se původními kazetovými dveřmi s vyřezávaným motivem v supraportě. Zadní budova má průčelí do Máchovy ulice trojosé, předělené dvěma výraznými profilovanými kordonovými římsami a výraznou profilovanou hlavní římsou. nad okny se uplatňují frontony, okna jsou rámována profilovanými šambránami.“⁴

⁴ Zdroj: <https://www.pamatkovykatalog.cz/mestansky-dum-byvala-kavarna-herzog-16296510>

2.1.1 Stručný popis interiéru

Místnost je obdélného půdorysu se vstupem z hlavního vnitřního schodiště. Vstupní dveře zdobené vrcholovou figurální řezbou. Protilehlá stěna je otevřena do náměstí centrálním oknem a dvěma bočními vstupy po stranách, skrze které lze projít na balkon. Okno i dveře jsou osazeny v dřevěném rámu s profilovaným zdobením a v místě pilířů dvojicí orámovaných zrcadel.

Stěny jsou ve spodní části zdobeny dřevěným deštěním, které bylo zřejmě původně po celém obvodu. Nad deštěním se nachází na delších stěnách u koutů štukové reliéfy zdobené florálním rozvilinovým dekorem a profilovaným orámováním. Stěna, kde je hlavní vchod do místnosti, je zdobená profilovaným orámováním bez vnitřní výzdoby. Levý rám je přerušen vstupními dveřmi a původním vchodem (dnes zazděným) do zázemí kavárny.

Přechod mezi stěnou a stropem je proveden obvodovou římsou na stěně, na kterou navazuje čtvrtkruhový fabion, který je na stropě opět ukončený profilem. Fabion je pojatý střídáním 11 polí na delší stěně a 7 polí na kratší stěně. Z nich je vždy jedno pole zdobené plastickým reliéfem s florálním a rokajovým dekorem a s centrální rolverkovou kartuší, ve které jsou umístěny křídlo a hlava putti. Druhé pole hladké bez zdobení pouze s půlkruhovým páskem. Stejný motiv reliéfu se opakuje i u ostatních polí. Kouty fabionu jsou zdobeny osazenou kartuší s reliéfem hlavy putti (stejný jako v případě fabionu). Na fabion navazuje větší obvodový profil tvořící rám stropního zrcadla. Uvnitř tohoto rámu se nachází obvodová pásová výzdoba, která je vždy ve středu a v přerušena plastickým ornamentem. U kratších stěn se ještě mezi hlavním stropním rámem a obvodovou pásovou výzdobou nachází drobnější obdélný rám bez zdobení (původně ještě uvnitř umístěny 3 rozetky), na obou koncích dělený na čtverce. Ve středu stropu se nachází centrální reliéfní rozeta, kde byl umístěno centrální světlo. Z historických fotografií interiéru je patrné, že původní stropní výzdoba byla bohatší o menší reliéfní rozetky umístěné na hlavní středové ose.

Hladké omítky stěn a stropů jsou hlazené sádrové.

Výzdoba je výtvarně pojata v historizujícím slohu – novorokoku a je doplněna soustavou rámovaných zrcadel a dále dvěma obrazy⁵ – olejomalbami větších rozměrů

⁵ M. Otte: *Obrazy v bývalé Herzogově kavárně* in: Broumovské noviny, č. 8–srpen 2017

s náměty „Římský bakchanál“ (nyní umístěný v Muzeu Broumova) a „Ariadnin triumf“, od autora Adolfa Tinzmana ml. (1876–1965).⁶

⁶ Zdroj: <https://www.amaterskedivadlo.cz/main.php?data=osobnost&id=7770>

PRŮZKUM

3 NÁLEZOVÝ STAV – CHARAKTERISTIKA, POPIS

3.1 Předmět průzkumu

Předmětem průzkumu jsou vnitřní omítková souvrství s výzdobou v místnosti – sálu bývalé kavárny Herzog včetně povrchových úprav celého objektu. Vedení, zaměření a volba sond s odběrem materiálu vlastního restaurátorského průzkumu vychází z rozsahu a povahy výzdoby.

Hlavním důvodem průzkumu je zjištění stavu a historického barevného pojetí interiéru.

3.2 Typ průzkumu

Jedná se o destruktivní – invazivní typ průzkumu, kdy dochází k mechanickému odstranění jednotlivých vrstev omítek.

K průzkumu byla použita speciální kladívka na rozdruzování omítek, skalpely, mikrodláta, ocelová špachtle, žebříky. Pro fotodokumentaci byly použity fotoaparáty Nikon D300 a Fujifilm 1500 Finepix.

3.3 Stávající stav – obecná charakteristika dle vizuálního stavu

Původní omítky jsou zachovány téměř 90% na celé ploše místnosti s různým stupněm degradace/poškození a v různém materiálovém složení. Omítky jsou obecně tvořeny jako dvouvrstvé – hrubší jádrová vápenná omítka s finální sádrovou vrstvou krytou nátěrem. Lokálně jsou omítky z novějších úprav otlučené (u zazděných otvorů, novější elektroinstalace) a nahrazeny MC, případně MVC. Za obrazy je zdivo obnaženo bez omítnutí.

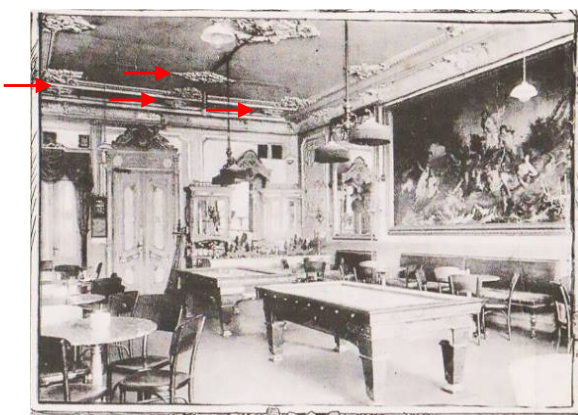
Nad vchodem na stropě patrné zbytky původní elektroinstalace prováděné vedením drátů skrze porcelánové trubičky a upevnění drátů na porcelánové izolátory.

Výzdoba tvořena profilacemi, jak na stěnách, tak stropech i fabionu, které jsou doplněny zdobenými ornamenty, reliéfy, rozetami, pásy. U severovýchodního koutu jsou na stropě patrné uvolněné profilace, které vypadají spíše jako dřevěné, než jako sádrové profilace (deformace/poškození sádrového profilu je tímto způsobem uvolnění zcela vyloučena). Poškození profilací je také u reliéfu na východní stěně (po pravé straně od vchodu).

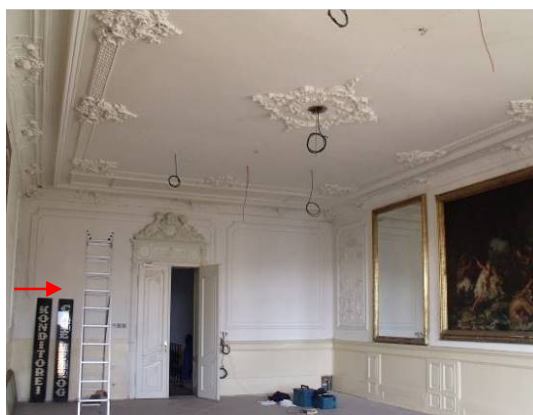
Hladké omítky stěn nevykazují větší destrukce, vyjma mechanického poškození profilací ulomením, osekáním apod. Stropní výzdoba je zejména u fabionu poškozena sesedáním (postupné uvolňování upevnění a vyrýsování spojů jednotlivých dílů), patrné praskliny/spáry středového stropu, což může být i příčinou zásahu do stropu – rozkrytím stropu z vrchu a provedením stavebních úprav (nové elektrifikace apod.).

Výzdoba je lokálně mechanicky poškozena olámaním/uražením a dále je velmi silně zanesena vrstvami přemalob, které tak postrádají původní plastičnost a skrývají případné historické povrchové úpravy.

Podle historických fotografií je patrné, že mladšími úpravami byly odstraněny některé prvky výzdoby na stropě viz porovnání obr. 1 a obr. 2.



1



2

-
- 1 Původní interiér s vyznačením výzdoby, která v současné době chybí
2 Stávající stav s vyznačením místa zazděného vchodu

4 NÁLEZOVÝ STAV – VLASTNÍ PRŮZKUM

4.1 Celkové pohledy



3

3 Celkový pohled do sálu od směrem od náměstí (od balkonu)



4

4 Celkový pohled do sálu od směrem od náměstí (od balkonu)



5

5 Celkový pohled do sálu od směrem od vchodu (dveří do sálu)



6

6 Celkový pohled na strop



7

7 Celkový pohled na strop



8

8

Celkový pohled na strop



8

8 Celkový pohled na strop



9



10



11



12

-
- 9 Nástěnný reliéf – první po pravé straně směrem od vchodu do sálu (na tomto reliéfu bude provedena sondáž z důvodu již patrného poškození rámu)
- 10 Nástěnný reliéf – první po levé straně směrem od vchodu do sálu
- 11 Nástěnný reliéf – druhý po pravé straně směrem od vchodu do sálu
- 12 Nástěnný reliéf – druhý po levé straně směrem od vchodu do sálu



13

13 Pohled na nástěnné rámy na stěně se vchodem do sálu

4.2 Jednotlivé sondy na stěnách



14



15



16



17



18



19

- 14 Pohled na reliéf s označením místa sondy S1
15 Detail reliéfu s označením místa sondy S1
16 Detail profilace rámu s označením dřevěné laťky, přisazené k sádrovému profilu a upevněné hřebíčky k podkladu. Laťky byly po celém obvodu rámování. Povrchová úprava laček byla křídlová se zlacením metálem na mixtion s ochranným šelakovým nátěrem (obdobně jsou řešeny rámy zrcadel⁷)

⁷ Zdroj: Bělohávková Lacinová, M.: *Restaurátorský záměr a rozpočet Dekorativních ráků zrcadel*, Mladá Boleslav, 2017, str 2

- 17 **Sonda S1:** 0 vápenné jádro, 1a sádrový profil zřejmě s příměsí mramorové moučky (šedý odstín je šedá sádra po novějších elektroinstalacích z 2. pol. 20. stol.), 1b sádrová deska reliéfu, 2 povrchová úprava sádry šelakem, 3 nátěr barvy slonovinové kosti, 4 bílý vápenný nátěr. U této sondy byl proveden odběr vzorku **V1**
- 18 **Sonda S1:** označení kovového hřebíku, jímž je uchycena sádrová deska reliéfu k podkladu. Sádrový reliéf je rozdělen uprostřed horizontálně na dvě části. Sádrový reliéf tvořený odlitkem pravděpodobně do kombinované formy (sádra a želatina).⁸
- 19 Detail spodní části profilace sondy **S1** s původní profilací, šedou sádrovou vysprávkou a spodní hranou reliéfní desky



20



21



22

- 20 Pohled na reliéf s označením místa sondy **S8** a odběrem vzorku **V7**
- 21 Detailnější pohled na sondu **S8**. Po sejmutí svrchních nátěrů je patrná jemná plasticita
- 22 **Sonda S8:** 0 sádrový reliéf, 1 šelaková úprava povrchu sádry, 2a světlý nátěr barvy slonovinové kosti, 2b lokální zlacení vystupujících hran a volut (zřejmě musivní zlato, nebo bronze) 3 svrchní nátěr bílé barvy

⁸ Vzhledem k vysoké členitosti reliéfu by byla pouze klínová forma velmi náročná a složitá.



23



24



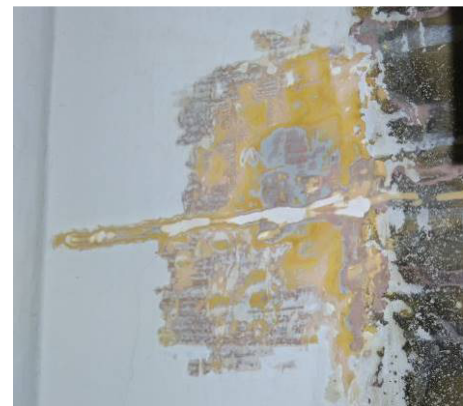
25



26



27



28

-
- 23 Pohled boční reliéf – první po pravé straně od vchodu do sálu s vyznačením sondy **S9**
- 24 Detail sondy **S9** s označením směrem z leva doprava: rám – 0 vápenná jádrová omítka, 1 sádrový profil, 2 šelak, 3 okrový nátěr, 4 poslední bílý nátěr, plocha reliéfu – 0 vápenná jádrová omítka, 1 sádrová deska, 2 šelak, 3 nátěr barvy slonové kosti, 4 poslední bílý nátěr
- 25 Detail sondy **S9** s označením místa vrstvení nátěrů hladké stěny
- 26 **Sonda S9**: 0 jádrová vápenná omítka, 1 sádrová omítka, 2 šelak, 3 červená lila, 4 pastelová modrá, 5 béžová až písková, 6 žlutá medová, 7 banánová žlutá, 8 tmavší slonová kost, 9 béžovošedá, 10 perlová bílá, 11 poslední nátěr bílé
- 27 Pomocná sonda **S9a** provedená nad chybějícím obrazem (pravá strana od vchodu do sálu). Tím, že se obrazy při malování sundávaly, jsou velmi dobře patrné jednotlivé vrstvy včetně sádrové omítky
- 28 **Sonda S9a**: 0 jádrová vápenná omítka, 1 sádrová omítka, 2 šelak, 3 červená lila, 4 pastelová modrá, 5 béžová až písková, 6 žlutá medová, 7 banánová žlutá, 8 tmavší slonová kost, 9 béžovošedá, 10 perlová bílá, 11 poslední nátěr bílé



29



30



31



32

-
- 29 Pohled do sálu s vyznačením druhé pomocné sondy **S9b**, která byla volena podle historické fotografie v místě umístění nástěnného světla. Světlo bylo upevněno vruty do dřevěného hranolku upevněného ve zdi.
- 30 **Sonda S9b**: Detailní pohled na dřevěný hranolek
- 31 **Sonda S9b**: na hranolku je patrný první nátěr – červená lila s lokálním výskytem béžové. Dalším nátěrem je až poslední nátěr bílé
- 32 Historická fotografie s vyznačením umístění nástěnného původního osvětlení

4.3 Jednotlivé sondy na fabionu a stropě



33



34



35



36



37



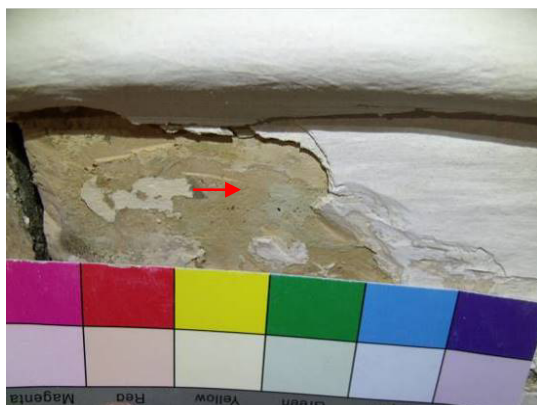
38

- 33 Pohled na strop s vyznačením sondy S2. Fabion je směrem od spodu tvořený profilovanou římsou, na kterou navazuje zakulacený fabion, který se skládá vždy ze střídajících se polí – reliéfní a hladké bez zdobení. Dle změření jednotlivých rozměrů byly díly kladeny od středu stěny symetricky směrem do koutů. U koutů je poslední hladký díl kratší, kde se nachází koutové místo spoje. Spáry byly vyplněny tmelem na bázi vlastního materiálu dílů, nebo v některých případech přelepeny textilem (viz obr. č. 64 sonda S4). Sonda S2 potvrdila domněnku z prvního vizuálního průzkumu, že u některých profilací se nejedná o sádku, ale o dřevo. Dále sonda S2 odhalila vlastní materiál fabionových dílů, které jsou zhotoveny z papírmašé. Nakonec sonda S2 potvrdila i barevnou povrchovou úpravu s lokálním zlacením.

- 34 Detail fabionu s označením místa sondy **S2**
- 35 Detailnější pohled na sondu **S2**
- 36 **Sonda S2:** vyznačena dřevěná profilovaná lať, která je upevněna hřebíky do stěny, která tak tvoří nosnou konstrukci pro fabionové díly
- 37 **Sonda S2:** vyznačena povrchová úprava papírmašé. Označené horní místo je plastická volutka z povrchovou úpravou zlacením. Spodní označené místo je půlkruhový profil, který nese stopy hnědého nátěru s vrcholovou linkou zlacení
- 38 **Sonda S2:** Detail volutky s patrným povrchovým zlacením (musivní zlato nebo bronze)



39



40



41



42



43



44

-
- 39 Pohled na sondu S2, kde se v její horní části našla barevná povrchová úprava
- 40 **Sonda S2:** Detail barevné vrstvy – 0 papírmašé světle okrově-běžové až lehce narůžovělé barvy, 1 šelak /okrové zbarvení), 2 zelená barva blízká odstínu rezedové, nebo zem zelené české, 3 světle okrový nátěr, 4 světle okrový nátěr, 5 světle okrový nátěr, 6 bílý nátěr, 7 lomená bílá, 8 svrchní bílý nátěr. U této sondy byl proveden odběr vzorku V2
- 41 **Sonda S2:** Detail barevné vrstvy – 0 papírmašé světle okrově-běžové až lehce narůžovělé barvy, 1 šelak /okrové zbarvení), 2 zelená barva blízká odstínu rezedové, nebo zem zelené české, 3 světle okrový nátěr, 4 světle okrový nátěr, 5 světle okrový nátěr, 6 bílý nátěr, 7 lomená bílá, 8 svrchní bílý nátěr
- 42 **Sonda S2:** vyznačení části s půlkruhovým profilem s povrchovou úpravou zlacením (musivní zlato nebo bronze)
- 43 **Sonda S2:** Detail půlkruhového profilu s vyznačením povrchové úpravy zlacením – 0 papírmašé, 1 šelaková vrstva, 2 rezedová zelená, nebo zem zelená česká, 3 mezivrstva hnědá srnčí či umbra ve vrcholové lince, nebo již vlastní mixtion, 4 zlacení (musivní zlato nebo bronze), 5 světle okrový nátěr, 6 světle okrový nátěr, 7 světle okrový nátěr, 8 bílý nátěr, 9 lomená bílá, 10 svrchní bílý nátěr

- 44** **Sonda S2:** Detail barevného nátěru zelené – 0 papírmašé, 1 šelaková vrstva, 2 rezedová zelená, nebo zem zelená česká, 3 světle okrový nátěr, 4 světle okrový nátěr, 5 světle okrový nátěr, 6 bílý nátěr, 7 lomená bílá, 8 svrchní bílý nátěr



45



46



47



48



49



50

-
- 45 Pohled na spodní část sondy **S2** – profilovaná horizontální římsa
- 46 **Sonda S2:** detail spodní části profilované římsy, kterou tvoří dřevěná latka s povrchovou úpravou zlacením. Latka je připevněna hřebíčky k podkladu. Vrstvy: 0 dřevo, 1 křídlová úprava, 2 mixtion, 3 zlacení metálem, 4 šelak, 5 bílý nátěr, 6 finální bílý nátěr
- 47 Pohled na fabion s vyznačením sondy **S3**
- 48 Detailní pohled na sondu **S3**
- 49 **Sonda S3:** Detail spodního ukončení rolverkové kartuše s hlavou putti, které přechází florálním motivem s volutou přes spodní profilovanou dřevěnou římsu. Označení poukazuje na povrchovou úpravu zlacením (musivní zlato nebo bronze)
- 50 **Sonda S3:** Detail voluty pod hlavou a křídlem putti. Označení poukazuje na povrchovou úpravu zlacením (musivní zlato nebo bronze)



51



52



53



54



55

-
- 51 **Sonda S3:** Detail voluty pod hlavou a křídlem putti. Označení poukazuje na povrchovou úpravu zlacením (musivní zlato nebo bronze)
- 52 Pohled na fabion s vyznačením dílčí části sondy **S3**
- 53 Dílčí část sondy **S3a:** sonda objevila přelepení spáry desky pruhem plátna (označeno šipkou). Zřejmě byla při montáži spára již natolik veliká, že běžné zatmelení nestačilo, nebo bylo plátno užito u pozdější opravy. Barevnost na plátně však nasvědčuje tomu, že plátno bylo užito pravděpodobně již při montáži. Na pravé části (označeno šipkou níže vpravo) jsou patrné usazeniny prachu, což svědčí o tom, že plátno nebylo připevněno k podkladu delší dobu
- 54 Dílčí část sondy **S3a:** detail odchlíplého plátna od podkladu
- 55 Dílčí část sondy **S3a:** detail s označením místa vmáčklého plátna do spáry



56



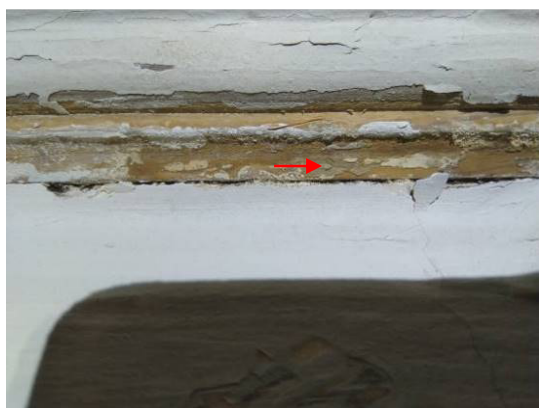
57



58



59



60



61

-
- 56 Pohled fabion s vyznačením spodní dílčí části sondy **S3** zaměřené na dřevěnou profilovanou římsu
- 57 Dílčí část sondy **S3b**: vyznačená spodní laťka s povrchovou úpravou zlacením
- 58 Dílčí část sondy **S3b**: detail laťky s patrnou povrchovou úpravou zlacením mětálem
- 59 Dílčí část sondy **S3b**: pohled na obnaženou profilovanou část dřevěné římsy
- 60 Dílčí část sondy **S3b**: detail spodní části profilované římsy se zbytky původní barevnosti – 0 dřevo, 1 povrchová úprava dřeva mořením do okrového odstínu s finalizací povrchu šelakem?, 2 béžový nátěr, 3 okrový nátěr, 4 poslední bílý nátěr
- 61 Pohled na lokálně vyčištěný fabion směrem do koutu. Z porovnání ploch s nátěrem a ploch zbavených nátěru je patrné, jak je jemný plastický dekor zanesen četnými vrstvami nátěrů a „zaslepen“.



62



63



64



65



66



67

-
- 62 Pohled fabion s vyznačením sondy **S4**
- 63 Detailnější pohled na sondu **S4** a místo s odběrem vzorku **V3** a **V4**
- 64 **Sonda S4:** 0 papírmašé, 1 šelak, 2 zelená barva blízka odstínu rezedové, nebo zem zelené české, 3 světle okrový nátěr, 4 šedý nátěr, 5 lomená bílá, 8 svrchní bílý nátěr. Šedá barva pokračuje dále na dřevěnou profilaci, která ukončuje fabion u stropní roviny. Plocha stropu již šedou barvu neobsahuje.
- 65 Pohled fabion s vyznačením dílčí sondy **S4a**, které mapuje povrchovou úpravu hladkého dílu fabionu
- 66 Dílčí sonda **S4a:** detail
- 67 Dílčí sonda **S4a:** 0 papírmašé, 1 šelak, 2 zelená barva blízka odstínu rezedové, nebo zem zelené české, 3 světle okrový nátěr, 4 světle okrový nátěr, 5 světle okrový nátěr, 6 bílý nátěr, 7 lomená bílá, 8 svrchní bílý nátěr



68



69



70



71



72



73

-
- 68** Pohled fabion s vyznačením dílčí sondy **S4b**, které mapuje koutovou výzdobu kartuše s křídle a hlavou putti
- 69** Dílčí sonda **S4b** objevila způsob zhotovení výzdoby. Kartuše je vyrobena z papírmaše v tloušťce okolo 2–3 cm. Takto zhotovená kartuše byla osazena/zavěšena do koutu fabionu. Vzniklý prostor mezi kartuší a fabionem byl vyplněn zmačkaným papírem a mezera doplněna sádrovým tmelem (označeno šipkou)
- 70** Dílčí sonda **S4b** s detailem výplňového papíru
- 71** Dílčí sonda **S4b** s detailem výplňového papíru se sádrovým tmelem
- 72** Dílčí sonda **S4b** s detailem vnitřního prostoru mezi kartuší a fabionem. Z fotografie je patné, že fabionové díly nebyly osazeny až do koutu, kde by vznikl koutový spoj, ale je ukončen rovně. Hrana ukončení fabionového dílu je označena šipkou
- 73** Dílčí sonda **S4b** s detailem uchycení kartuše pomocí provázku. Toto uchycení je zřejmě z mladší opravy, protože obdobné uchycení a větší vzdálenost kartuše od stropu ostatní koutové kartuše nevykazují. Zkoumaná kartuš je na několika místech poškozená prasklinami



74



75



76



77

-
- 74 Dílčí sonda **S4b** s detailem uchycení k rohu dřevěnému profilovanému rámu. V koutě je patrný doplněk rámu dotmelením sádrou (označeno šipkou)
- 75 Dílčí sonda **S4b** s detailem povrchové úpravy kartuše, která byla stejně pojata, jako reliéf fabionu
- 76 Pohled do koutu po levé straně od vstupních dveří do sálu
- 77 Detail koutové kartuše situované v koutě u balkonu po pravé straně od vstupních dveří do sálu
- 78 Pohled na severovýchodní nároží s nárožním bosováním
- 79 Detail nárožního bosování, které se uplatňuje ve východní fasádě zalícování po celý výšce. V severní fasádě se nárožní bosování uplatňuje se střídavým přesahem, vždy druhé řady



78



79



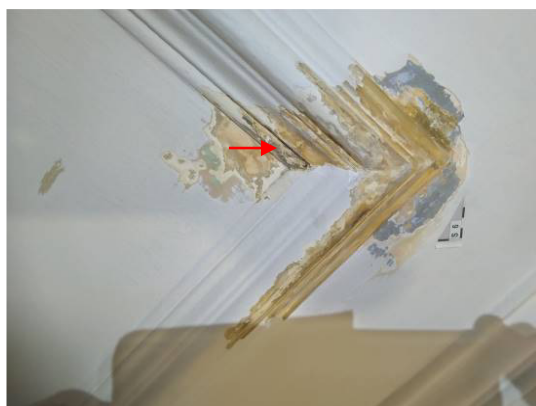
80



81



82



83

-
- 78 Pohled do sálu od balkonu s vyznačením místa provedení sond **S5, S6, S7**
- 79 Detail části plochy stropu se sondami. Vyznačená je sonda **S5**
- 80 Sonda **S5**: 0 nosná deska podhledu, 1 sádrová omítka, 2 šelak, 3 béžový až pískový odstín nátěru, 4 modrošedý odstín nátěru, 5 velmi světlý okrový nátěr, 6 poslední bílý nátěr
- 81 Detail části plochy stropu se sondami. Vyznačená je sonda **S6**, která zkoumá vnitřní obdélníkové rámování
- 82 Sonda **S6**: z vnější strany profilovaného rámu – 0 nosná deska podhledu, 1 sádrová omítka, 2 šelak, 3 béžový až pískový odstín nátěru, 4 modrošedý odstín nátěru, 5 velmi světlý okrový nátěr, 6 růžový odstín, 7 okrový až světle hnědý, 8 poslední bílý nátěr. Profilovaný rám je zhotovený ze sádky – 0 sádra, 1 šelak, 2 zelená barva blízká odstínu rezedové, nebo zem zelené české, 3 světle okrový nátěr, 4 světle hnědý nátěr, 5 světlý okrový nátěr, 6 poslední bílý nátěr
- 83 Sonda **S6**: detail s označením vnitřní dřevěné laťky s povrchovou úpravou zlacením – 0 dřevo, 1, křída, 2 mixtion, 3 metal, 4 šelak



84



85



86



87

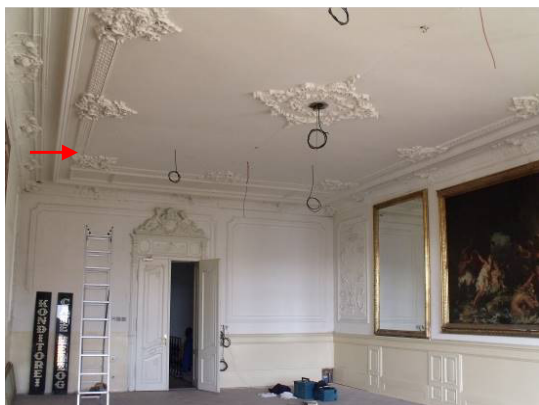


88



89

- 84 Sonda **S6**: detail s označením zbytků zlacení dřevěné laťky. Vnitřní plocha je jinak barevně pojata, než vnější – 0 nosná deska podhledu, 1 sádrová omítka, 2 šelak, 3 béžový až pískový odstín nátěru, 4 světle hnědá, 5 několik vrstev s odstíny okrového nátěru, 6 tyrkysová mátová, 7 světle hnědá, 8 světlá lila, 9 poslední bílý nátěr
- 85 Detail části plochy stropu se sondami. Vyznačená je sonda **S7**, která zkoumá vnější velké orámování
- 86 Sonda **S7**: Vnější i vnitřní plocha okolo profilovaného rámu je v barevných vrstvách stejná jako sonda **S5** a vnější plocha sondy **S6**. Profilovaný rám je zhotovený ze sádry – 0 sádra, 1 šelak, 2 zelená barva blízká odstínu rezedové, nebo zem zelené české, 3 světle okrový nátěr, 4 světle hnědý nátěr, 5 světlý okrový nátěr, 6 poslední bílý nátěr. V tomto místě byly odebrány vzorky **V5** a **V6**
- 87 Sonda **S7**: Detail s vyznačením reziduí nátěru rezedové zelené nebo zem zelené české
- 88 Sonda **S7**: Detail s označením dřevěné laťky zdobené zlacením – 0 dřevo, 1 křída, 2 mixtion, 3 metal, 4 šelak. Z fotografie je patrné, že druhá laťka chybí
- 89 Detail dřevěné laťky s vyznačenými zbytky zlacení



90



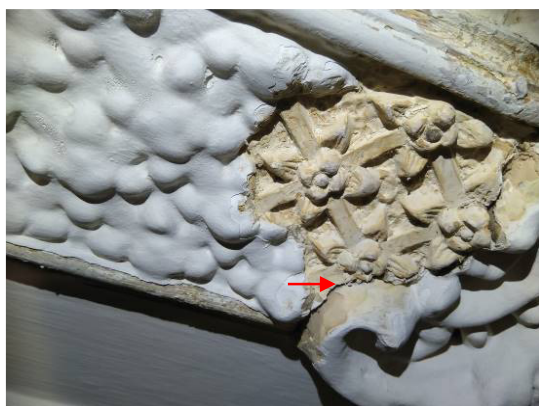
91



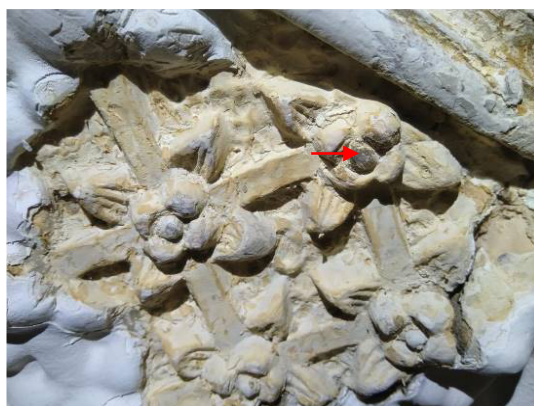
92



93



94



95

-
- 90 Pohled do sálu od balkonu s vyznačením místa provedení sond **S10**
- 91 Detailní pohled na zdobný rohový prvek s označením místa sondy **S10**
- 92 Sonda **S10** po částečném sejmutí přemaleb
- 93 Sonda **S10** s detailní pohledem na boční dřevěnou laťku. Mezi laťky je umístěn pás z papírmašé s kosodélným mřížkovým vzorem, v křížení zdobený květem
- 94 Sonda **S10**: 0 Sádrová omítka, 1 papírmašé s plastickým vzorem, 2 šelak, 3 zelená barva blízká odstínu rezedové, nebo zem zelené české, 4 světle okrový nátěr, 5 světle hnědý nátěr, 6 světlý okrový nátěr, 7 poslední bílý nátěr. Označení poukazuje na styčnou spáru mezi zdobným páskem a vlastním ornamentem
- 95 Sonda **S10**: Detail s vyznačením zbytků zlacení květů (musivní zlato nebo bronze)



96



97



98



99



100



101

-
- 96 Pohled do sálu od balkonu s vyznačením místa provedení sond **S11**
 97 Detail centrální rozety se sondou **S11**
 98 Pohled na rozetu s označenou sondou **S11**
 99 Sonda **S11**: Povrchová úprava je shodná jako u ostatních prvků z papírmašé (fabion, koutové kartuše apod.) V místě sondy byly odebrány vzorky **V7**
 100 Detail s označením umístění stropního světla
 101 Detail stropního světla před demontáží. Okolo základny světla je patrný plastický prstenec, pravděpodobně zhotovený také z papírmašé (foto archiv NPÚ Josefov)

4.4 Ostatní prvky



102



103



104

-
- 102** Pohled na stěnu se zdobným orámováním, tvořící dvě pole. Pravé pole celé bez přerušení, levé pole je přerušeno dveřmi. Levé pole je v orámování poškozeno na levé straně, kde byl původně vstup do zázemí kavárny (později otvor zazděn). Profily orámování jsou sádrové
- 103** Detail pravého pole
- 104** Detail stropní desky, na kterou je nanesená vrstva sádrové omítky. Materiál stropní desky se mi nepodařilo z optického průzkumu definovat, ale vzhledově i strukturou připomíná mletý korek. Materiál desky byl pravděpodobně zvolen i s ohledem na zvýšený hluk v kavárně, protože se ve zcela prázdném sále netvoří ozvěny

VYHODNOCENÍ PRŮZKUMU



105 – výřez z dobové pohlednice s pohledem do interiéru sálu kavárny

4.5 Obecné hodnocení průzkumu

Zběžný vizuální průzkum provedený před cca 5 lety už tehdy napověděl, díky uvolněným dřevěným latkám na stropě, že se zřejmě nejedná jen o „klasickou“ štukovou výzdobu. Na podzim roku 2021 byl proveden druhý předběžný vizuální průzkum s následným sondážním průzkumem. Sondážní průzkum domněnku z prvního vizuálního průzkumu potvrdil.

Průzkumné sondy byly zvoleny podle vizuálního poškození výzdoby, kdy bylo v některých případech poškození „využito“, a nebylo tak nutné sondami mechanicky poškodit celistvé prvky.

Průzkum byl veden postupně směrem od vchodu do sálu po pravé straně sálu. Výzdoba stěn je řešena „standardně“ sádrovými profily – rámy s vnitřním osazením reliéfních desek s florálním dekorem a finální povrchovou úpravou. Ojedinelejší je způsob užití dřevěných latěk, které jsou upevněny po vnějším obvodu sádrového rámu a povrchově upraveny zlacením. Tato kombinace v podstatě vizuálně imituje rám obrazu.

K definování složení nástěnných omítek výrazně pomohlo snesení obrazu, kdy za obrazem není stěna omítnuta a po obvodu, v místě kontaktu rámu obrazu a stěny, jsou tak patrné jednotlivé vrstvy omítek včetně nátěrů. Omítky jsou tvořeny vápenným jádrem s finální hlazenou sádrovou vrstvou.

Největší „objev“ průzkumu spočíval při provádění sond u fabionu a stropní výzdoby. Sondami bylo objeveno provedení plastické výzdoby technikou papírmašé, která byla na našem území v 2. pol. 19. století velmi oblíbená. Zjednodušeně se jedná rozemletou papírovou masu pojenou lepivým pojivem. Takto vzniklá hmota – těsto byla vmačkávána/pěchována, nebo lita, do forem. Následně byl výrobek sušen a povrchově upraven dle přání zákazníka. Tato technologie byla zvolena z několika hledisek: do jisté míry popularita, nízká pořizovací cena, a především nízká hmotnost výrobků, oproti sádrovým, které jsou osazeny na podhledu stropu.

Největší neznámou však zůstává skladba podhledu stropu. Z vizuálního průzkumu jsou patrné dilatační spáry stropních desek. Vlastní materiál se podařilo objevit v jednom otvoru po staré elektroinstalaci, kdy materiál připomíná rozemletý korek (viz obr. č. 104). Před několika lety byl rozkryt strop z vrchu, kdy byla provedena nová elektroinstalace osvětlení, ale strop zřejmě více zkoumaný nebyl. Je to škoda, protože se domnívám, že materiál podhledu byl volen nejen z hlediska nízké hmotnosti (co nejméně zatížit nosné stropní trámy), ale také z hlediska akustiky (ve zcela prázdném sále nevznikají ozvěny, což by v takto velkém prostoru bez „tlumícího efektu“ nebylo reálné).

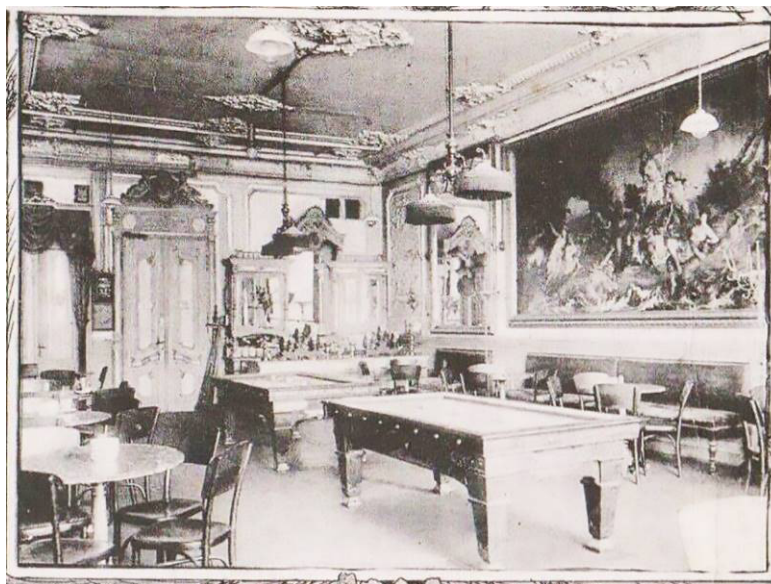
Celkové pojetí interiéru jako kavárny velkoměstského typu bylo na svou dobu a tehdejší velikost města Broumova ojedinělá a tomu musela také do jisté míry odpovídat samotná výzdoba (viz obr. č. 105). Je zde však přistoupeno k určitým kompromisům ve volbě/složení materiálů a povrchových úprav, kdy byla limitující cena, technické parametry stavebních konstrukcí a prvků a tehdejší dostupnost technologií a materiálů. Setkáme se tedy i s různými povrchovými úpravami – imitacemi, které byly např. v tehdejších kavárnách ve velkých městech (např. Vídeň) provedeny ve dřevě, zlatu apod.

Detailnější zhodnocení jednotlivých částí bude následovat dále v textu.

4.6 Konkrétní vyhodnocení průzkumu

4.6.1 Výzdoba stěn

Výzdoba stěn v podobě 4 orámovaných reliéfů a dvou ráků byla podrobena průzkumu jednotlivými sondami **S1**, **S8** a **S9**.



106 – výřez z dobové pohlednice s pohledem do interiéru sálu kavárny

Dle dobové pohlednice (obr. 106) s pohledem do interiéru lze konstatovat, že je výzdoba dochována téměř v původním rozsahu, mimo rám v levé části stěny s hlavním vstupem, kde se původně nacházel ještě vstup do zázemí kavárny. Ten byl později zazděn a tím došlo k poškození rámu. Rámy byly buď osazeny předem vytaženými profily (upevnění rámu se v rozsahu sondy nedohledalo), nebo byly vytaženy na místě in-situ. Vnitřní plochy ráků jsou hladké bez zdobení.

Rámované reliéfy o rozměrech 2,4 x 1,35 m, jež se nachází u koutů delších stěn sálu, jsou primárně vytvořeny ze sádry. Rámy byly buď osazeny předem vytaženými profily (upevnění rámu se v rozsahu sondy nedohledalo), nebo byly vytaženy na místě in-situ. V sondě **S1** je patrné užití mramorové moučky jako plniva, případně by se jednalo o kvalitní sádku tzv. alabastrovou. Rámy jsou ošetřeny šelakem a natřeny nátěrem v odstínu slonové kosti. Po vnějším obvodu sádrových ráků je upevněna půlkulatá dřevěná

laťka s povrchovou úpravou zlacení metálem⁹. Laťka je pouze přisazena k rámu a ukotvena hřebíčky do podkladu – omítky.

Samotné reliéfy jsou zhotoveny odlitím sádry do formy s následným osazením na stěnu. Sonda **S1** potvrdila upevnění pomocí hřebíků (v kombinaci s nalepením na sádru). Reliéf je tvořený ze dvou dílů, které jsou v polovině výšky rámu sesazeny k sobě a doretušovány. Dílčí části jsou shodné, jen zrcadlově otočené.

Povrchová úprava sádry je primárně šelakem s nátěrem v odstínu slonové kosti. Lokálně jsou pak jednotlivé, především vystouplé modelace květin, volut apod., dozdobeny linkovým zlacením, což potvrzuje sonda **S8**. Vzhledem k ceně za pravé zlato se předpokládá užití musivního zlata, nebo bronzu pojené lněným olejem (mixtion).

Reliéfy vykazují spíše drobná mechanická poškození v podobě ulámaných částí výzdoby. Povrchová plasticita je „zaslepena“ vrstvami přemaleb.

Sondou **S9** byla provedena stratigrafie nátěrů hladkých omítek stěn a jako nejstarší se jeví nátěr v odstínu červená lila, pokud nebyl původně zamýšlený jako pohledová úprava stěn šelak, který má u některých druhů zbarvení podobné odstínu slonové kosti či okru.

Pomocným prvkem k určení původní barevné kombinace interiéru⁰, by mohl být ještě stratigrafický průzkum dveří a dřevěného deštění, především u balkonové stěny.

4.6.2 Výzdoba fabionu

Výzdoba fabionu a koutových kartuší byla podrobena průzkumu jednotlivými sondami **S2, S3, S4**.

Dle dobové pohlednice (obr. 106) s pohledem do interiéru lze konstatovat, že je výzdoba fabionu dochována v původním rozsahu.

Fabion „vykrývá“ přechod mezi stěnou a stropem zakulacením. V tomto případě se jedná o obloukový fabion o výšce cca 20 cm a šířce (vzdálenost od stěny) cca 35 cm. Celý fabion se dá rozdělit horizontálně na tři části – spodní profilovaná římsa, vlastní fabion a ukončující profilace viz obr. č. 107.

⁹ Zdroj: Bělohávková Lacinová, M.: *Restaurátorský záměr a rozpočet Dekorativních rámu zrcadel*, Mladá Boleslav, 2017, str 2. Lze předpokládat, že povrchová úprava laťek bude shodná s povrchovou úpravou rámu zrcadel.



107 – pohled na fabion s vyznačením spodní a horní profilace

Spodní profilová římsa je celá dřevěná, upevněná hřebíčky ke stěně po celém obvodu sálu. Povrchová úprava byla zřejmě pouze mořením do béžového až světle okrového odstínu, případně pouze šelakována. Ke spodní hraně této římsy po celém obvodu sálu je přisazena půlkruhová laťka s povrchovou úpravou zlacením metálem. Laťka je upevněna hřebíčky ke stěně.



108 – pohled na fabion s vyznačením spár – ukončení pole

Středový pás fabionu tvoří 11 polí u delších stěn, u kratších pak 7 polí. Pole jsou rozmístěna směrem od středu stěn do stran – do koutů. Pole se střídají tak, že kolem středového reliéfního pole se nachází po stranách hladká pole a na ně navazuje zase pole s reliéfem.

Středové pole viz obr. č. 108 je zdobeno reliéfem, který tvoří středová rolverková kartuše, ve které je umístěno křídlo a hlava putti. Směrem do stran je dále zdobeno florální rozvilinou s mřížkou a rokají. Na rokaje navazuje zdobený rám. Tento rám pak pokračuje dvěma linkami do pole druhého – sousedního. Druhé pole je, mimo rámeček, hladké bez zdobení. Hlava anděla je mírně pootočena – hledí doleva. Vzhledem k umístění a zakřivení fabionu anděl hledí do zdi, což může být způsobeno i opakovaným užitím formy (výrobci měly zhotoveny vzory), která byla původně navržena pro rovné stěny či stropy.

Fabion je zhotovený technikou papírmašé viz kapitola 4.7 Stručná technologie papírmašé. Povrch je upravený zřejmě šelakem a následně provedena malba se zelenými, až zelenohnědými tóny s lokálním nepravým zlacením.



109 – Detail koutové kartuše

V koutech v úrovni středního pásu fabionu, jsou zavěšeny rolverkové kartuše zdobené křídlem a hlavou putti viz obr. č. 109. Tento motiv je stejný jako na reliéfním dílu fabionu a byl zhotovený ze stejné formy (těstem vyplněna pouze požadovaná část formy). Povrchová úprava je provedena stejně jako středový pás fabionu.

Třetí částí fabionu je ukončující stropní profilace. Obdobně jako spodní profilace je i tato zhotovena ze dřeva. Povrchová úprava byla zřejmě pouze mořením do béžového až světle okrového odstínu, případně pouze šelakována. K vnější hraně, směrem ke stropu, je po celém obvodu sálu přisazena půlkruhová latka s povrchovou úpravou zlacením kovem. Latka je připevněna hřebíčky do stropu.

Technický stav fabionu vykazuje lokální praskliny ve hmotě, zejména v případě sondy S2 a S4, ale je pravděpodobné, že se budou vyskytovat lokální praskliny i na jiných místech, které nejsou patrné z důvodu přemalby. Tmely spojují mezi jednotlivými díly fabionu jsou již dožilé i díky vlivu různému poklesu středové části fabionu. Dřevěné

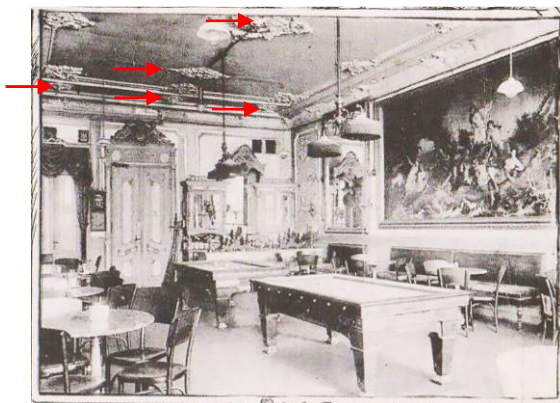
zlacené laťky místy chybí. Veškeré výzdoba je přetřena několika vrstvami přemaleb, čímž ztrácí svoji plasticitu i původní povrchovou úpravu. Novější nátěry dřevěných latí jsou místy spráškovatělé a odlupují se.

4.6.3 Výzdoba stropu



110 – pohled na stropní výzdobu

Výzdoba stropu byla podrobena průzkumu jednotlivými sondami S5, S6, S7, S10 a S11.



111 – historická fotografie interiéru s vyznačením chybějících ozdobných prvků

Dle dobové pohlednice (obr. 111) s pohledem do interiéru lze konstatovat, že je výzdoba stropu dochována v neúplném rozsahu. V současné době chybí dvě menší rozety umístěné původně na středovou osu vnitřního zrcadla a dále tři menší rozetky v krajních

obdélníkových zrcadlech. Taktéž chybí část středové rozety – prstenec okolo stropního světla.

Výzdoba stropu se skládá z tzv. stropního zrcadla, jehož rám je tvořený mohutnějším sádrovým profilem. Profil je pravděpodobně osazený z předem vytaženého celosádrového profilu, nebo vytažením na tzv. jádro, které by bylo pravděpodobně zhotoveno ze dřeva (z důvodu odlehčení). Technika kotvení i zhotovení nebyla v rámci průzkumu zkoumána z důvodu zbytečného mechanického poškození profilu. To lze provést v rámci předprůzkumu již vlastních obnovovacích prací. Povrchová úprava profilu je obdobná jako u fabionu z papírmašé, tedy šelaková vrstva s následným nátěrem odstíny zelené až hnědozelené. Vnitřní hrana profilu je opět opatřena půlkulatou dřevěnou laťkou s povrchovou úpravou zlacením metálem.

Vnitřní prostor zrcadla je opticky rozdělen do třech polí. Krajiní poje jsou zdobena menšími obdélnými zrcadli, kde v polích chybí 3 menší rozetky.

Menší obdélná zrcadla jsou tvořena profilem, který je pravděpodobně osazený z předem vytaženého celosádrového profilu, nebo vytažením na tzv. jádro, které by bylo pravděpodobně zhotoveno ze dřeva (z důvodu odlehčení). Technika kotvení i zhotovení nebyla v rámci průzkumu zkoumána z důvodu zbytečného mechanického poškození profilu. To lze provést v rámci předprůzkumu již vlastních obnovovacích prací. Povrchová úprava profilu je obdobná jako u fabionu z papírmašé, tedy šelaková vrstva s následným nátěrem odstíny zelené až hnědozelené. Vnitřní hrana profilu je opět opatřena půlkulatou dřevěnou laťkou s povrchovou úpravou zlacením metálem.

Větší vnitřní středové zrcadlo je tvořeno širším orámováním, které je doplněné solitérními ornamenty. Čtyři shodné ornamenty jsou umístěny na rozích orámování, dalších 6 kusů shodných ornamentů se nachází po dvou kusech na delší straně rámování a po jednom kusu uprostřed na kratší straně rámování. Oba typy ornamentu se od sebe liší velikostí i výtvarným pojetím.

Obvodové rámování je zhotoveno centrálním páskem z papírmašé, které je zdobeno mřížkou s květy v křížení. Tento pásek je po obou stranách doplněný dřevěnými profilovanými laťkami. Původní povrchová úprava odpovídá povrchové úpravě fabionu, tedy nátěru v odstínu zelené až zelenohnědé s lokální povrchovou úpravou nepravým zlacením.

Ve středu stropu se nachází centrální rozeta, kde byl původně zavěšen centrální lustr, který byl později demontován viz porovnání obr. č. 105 a mladší obr. č. 106.

Orámování rozety tvoří florální rozvilinový dekor s rokajemi a mřížkou. Středová plocha je koncipována do kruhu, kde se nachází tři postavy putti doplněné opět florálním dekorem. Původní povrchová úprava odpovídá povrchové úpravě fabionu, tedy nátěru v odstínu zelené až zelenohnědé s lokální povrchovou úpravou nepravým zlacením.

Plochy stropu byly pravděpodobně v odstínu béžové až okrové, nebo pak modré mezi fabionem a velkým zrcadlem a dále v plochách mezi velkým zrcadlem a vnitřními zrcadli. Plochy malého zrcadla byly pravděpodobně původně béžové až okrové.

V jedné z mladších fází výmalby se pravděpodobně uplatňovala šedá – horní profilace fabionu, plocha růžová, profilace velkého zrcadla šedá, plocha růžová, profilace malého zrcadla šedá, plochy malého zrcadla zelená.

Technický stav stropní výzdoby vykazuje lokální poruchy ve formě uvolnění od podkladu (středová rozeta). Dřevěné laťky jsou lokálně uvolněné, nebo na některých místech zcela chybí. Lokálně se mohou vyskytovat drobné praskliny v papírmašé, uvolněné dílčích částí apod. Patrné jsou také praskliny stropních desek, které zřejmě vznikly dilatací. Plastická výzdoba je velmi zanesena četnými přemalbami, což její plasticitu zaslepuje.

4.7 Stručné informace o technologii papírmašé

„Objekty z *papírmašé* v době své největší slávy v 18. a 19. století představovaly levnější variantu dřeva, sádry nebo mramoru. Snadnost výroby a možnost imitovat jakékoliv povrchové úpravy tuto techniku pozvedla na úroveň umění a stala se i výnosným obchodním artiklem. Příkladem mohou být sochy, reliéfy, bohatě zdobený nábytek anebo zlacené stropní dekorace.“¹⁰

„Název je odvozen z francouzského slova *papier-mâché*, což doslovně přeloženo do českého jazyka znamená rozžvýkaný papír nebo papírová hmota. Ve zkratce se jedná

¹⁰ ŠIKOLOVÁ, Kateřina. *Problematika restaurování objektů z papírmašé – diplomová práce*. Litomyšl: Ateliér restaurování a konzervování papíru, knižní vazby a dokumentů, Fakulta restaurování Univerzity Pardubice, 2016, st.11

o rozmělněný papír (papírovina), který je smíchán s pojivky a plnivý různých druhů a poté vtlačen do formy.“¹¹

„Jak už název napovídá, hlavní složkou hmoty *papírmaše* je papír. Papír byl údajně poprvé vyroben v Číně úředníkem Tsai-Lunem kolem roku 105 n. l. z konopí, kůry stromu moruše, rybářských sítí, bambusu a hadrů. P. Voit v *Encyklopedii knihy* uvádí, že podle archeologických nálezů se papír z konopí vyráběl již kolem 2. a 1. století př. n. l. O mnoho století později následovalo rozšíření výroby papíru do zemí jako je Korea a Japonsko (6. – 7. století n. l.). Díky Arabům, kteří v bitvě u řeky Talas r. 751 (dnešní Kyrgyzstán) porazili Číňany, se papír pomalu dostával dále na západ. Nejprve se objevil v Samarkandu, pak v Damašku a v Maroku. Do Španělska ovládaného Araby přišel v 11. století, poté se dostal do Itálie (12–15. století). Do střední Evropy byl papír nejprve dovážen z Itálie, ale kolem 14. – 15. století se již technologie výroby objevila i zde.“¹²

„V počátcích komerčního využití se od 16. století objevují busty a reliéfy například v Nizozemí a v Itálii. Italové se s *papírmaše* setkali díky obchodu Benátek s Orientem a zanesli tak výrobu do Persie a Indie. V polovině 16. století, již na konci své umělecké kariéry, se výrobě reliéfů z *papírmaše* věnoval Jacopo Sansovino v Benátkách. V Anglii se v 17. století vyráběly dekorace architektury, která imitovaly sádku, rámy obrazů nebo zrcadel, svícny a menší luxusní krabičky. Všechny tyto výrobky byly stále ještě raritou.“¹³

„Ve vývoji techniky výzdoby interiérů byl postupný a od malých předmětů se výrobci postupně dostávali k výzdobě interiérů. Z dostupné literatury můžeme usuzovat, že tato technika zakotvila spíše v Anglii. Můžeme se dočíst o tapetářích, kteří používali proužky papíru lepené k sobě, aby zakryli okraje tapet, a to na začátku 18. století. Postupně se také začali věnovat výrobě stropních dekorací, které nahrazovaly dekorace sádkové, protože vynikaly svou lehkostí a jednoduchostí výroby. Jedny z prvních forem s gotickými ornamenty vyrobenými z papíroviny můžeme najít ve vile Strawberry Hill v Londýně.“¹⁴

¹¹ ŠIKOLOVÁ, Kateřina. *Problematika restaurování objektů z papírmaše – diplomová práce*. Litomyšl: Ateliér restaurování a konzervování papíru, knižní vazby a dokumentů, Fakulta restaurování Univerzity Pardubice, 2016, st.14

¹² ŠIKOLOVÁ, Kateřina. *Problematika restaurování objektů z papírmaše – diplomová práce*. Litomyšl: Ateliér restaurování a konzervování papíru, knižní vazby a dokumentů, Fakulta restaurování Univerzity Pardubice, 2016, st.16

¹³ ŠIKOLOVÁ, Kateřina. *Problematika restaurování objektů z papírmaše – diplomová práce*. Litomyšl: Ateliér restaurování a konzervování papíru, knižní vazby a dokumentů, Fakulta restaurování Univerzity Pardubice, 2016, st.17

¹⁴ ŠIKOLOVÁ, Kateřina. *Problematika restaurování objektů z papírmaše – diplomová práce*. Litomyšl: Ateliér restaurování a konzervování papíru, knižní vazby a dokumentů, Fakulta restaurování Univerzity Pardubice, 2016, st.19

„O existenci architektonické *papírmaše* na území dnešní ČR nacházíme velmi málo informací. Podle L. Lososa se taková výzdoba údajně vyskytuje ve Stavovském divadle a v budově Českého sněmu v Praze.⁶⁴ Další výzdoba z *papírmaše* byla nalezena v Kolovratském a Malém Fürstenberském paláci v Praze. Při restaurátorském zásahu byla však vyměněna za sádrové prvky. Ve Staré synagoze v Plzni z poloviny 19. století můžeme najít v polích zábradlí malé, pravděpodobně zlacené, rozety z *papírmaše*. Víme také o dvou plastikách z *papírmaše*. Jedna je součástí tzv. Božího hrobu z druhé poloviny 19. století.“¹⁵

„V polovině 19. století byla výroba *papírmaše* na svém vrcholu.... Oblíbenými prvky byly římsy, stropní rozety a složité hlavice sloupů ve stylu gotiky a řeckých vzorů nebo výroba rámu.“¹⁶ „Přestože se výrobci snažili vytvářet to nejlepší zboží, zájem veřejnosti postupně klesal. Úpadek byl způsoben zejména výrobou nevkusného a nepraktického zboží od hracích skříněk po přezdobené skříně, které byly vystaveny na Světové výstavě v Londýně roku 1851. Zde se objevily mimo jiné také architektonické prvky nebo anatomické modely. V 60. letech 19. století už *papírmaše* nepatřila k novinkám. Do interiérů se vracel nábytek z bytelnějších materiálů, protože do módy opět přicházely krinolíny a vzhledem ke své křehkosti byla *papírmaše* vytlačena. Firmy proto začaly prodávat své zboží za co nejnižší ceny, a to se podepsalo i na kvalitě výroby a používaných materiálů. Výzdoba architektury pomocí *papírmaše* se udržela o něco déle, podle H. Hawkes až do poloviny 20. století. Ale s vynálezem jiných hmot se dostávala do pozadí. V 70. a 80. letech byla vynalezena *linkrusta* (omyvatelná reliéfní nástěnná ozdoba) a *anaglypta* (levnější a méně trvalá verze *linkrusty*). Více populárním se stal *carton-pierre*, což je obdoba *papírmaše*, ale kromě papíru obsahuje mnohem větší množství sádry. *Carton-pierre*, ale i jiné materiály...“¹⁷

¹⁵ ŠIKOLOVÁ, Kateřina. *Problematika restaurování objektů z papírmaše – diplomová práce*. Litomyšl: Ateliér restaurování a konzervování papíru, knižní vazby a dokumentů, Fakulta restaurování Univerzity Pardubice, 2016, st.36

¹⁶ ŠIKOLOVÁ, Kateřina. *Problematika restaurování objektů z papírmaše – diplomová práce*. Litomyšl: Ateliér restaurování a konzervování papíru, knižní vazby a dokumentů, Fakulta restaurování Univerzity Pardubice, 2016, st.38

¹⁷ ŠIKOLOVÁ, Kateřina. *Problematika restaurování objektů z papírmaše – diplomová práce*. Litomyšl: Ateliér restaurování a konzervování papíru, knižní vazby a dokumentů, Fakulta restaurování Univerzity Pardubice, 2016, st.48

ZÁVĚR

Celkem bylo provedeno 11 hlavních sond a několik dílčích pomocných sond různého rozsahu, jimiž byly zjištěny základní informace ohledně použité technologie provedení výzdoby a barevné provedení výmaleb. Byl také proveden lokální odběr vzorků V1 – V7 pro určení stratigrafie a zlacení.

Největšímu významu se přikládá objevení výzdoby provedené technikou papírmašé, která je zatím na našem území relativně vzácná, jelikož tento obor výtvarného umění není prozatím dostatečně probádaný.

Vzhledem k objevu výzdoby zhotovené technologií papírmašé, byl na základě doporučení, **investorem oslovena paní restaurátorka Kateřina Kolářová, která se touto technologií zabývá, aby provedla doplňkový restaurátorský průzkum, který pomůže zmapovat prvky z papírmašé, které nebylo možné odborně zhodnotit v rámci mnou provedeného průzkumu. Je to zejména z důvodu prevence možného nevratného zničení cenných historických prvků při plánované obnově interiéru sálu kavárny.**

5 DOPORUČENÍ

U zamýšlených obnovovacích prací při obnově interiéru kavárny je třeba respektovat původní historické materiály a tvarosloví, stejně tak tradiční technologické postupy a zachovat maximum historických materiálů a konstrukcí. Dílčí práce – uměleckořemeslné práce v sádře by měl provádět restaurátor s povolením k restaurování MKČR, nebo zkušený umělecký štukatér s doložením vzdělání a praxe v oboru na obdobných dílech. Práce na papírmašé by měl provádět restaurátor s povolením k restaurování MKČR pro umělecké práce na papíře.

6 NÁVRH RESTAURÁTORSKÉHO ZÁMĚRU SÁDROVÉ VÝZDOBY

6.1 Technologický postup

Záměr uvažuje provedení restaurátorských prací na místě s nemožností demontáže odlítků a převezení do dílny – nástěnné reliéfy, stropní profilace. Povrchová patinace a sjednocení vlastního materiálu se neuvažuje, protože bude proveden celkový nátěr.

6.1.1 Čištění

Očištění povrchu od prachových depozitů jemnými vlasovými štětci s odsáváním průmyslovým vysavačem. Dále doporučuji kombinovat níže zmíněné metody s prioritou suchého čištění skalpely, zejména u mnohvrstevnatých přemaleb, které jdou relativně dobře oddělovat od podkladu. Je třeba postupovat trpělivě a opatrně aby se co nejméně poškodila šelaková vrstva a původní zlacení.

Při silně nesoudržném povrchu je nutné materiál prekonsolidovat lokálně nátěrem jemným vlasovým štětcem konsolidantem *Funcosil KSE 100* ve snížené koncentraci (počítá se max. do 10% plochy).

Mokrý proces:

Povrchové čištění vatou s demineralizovanou vodou s jemnými krouživými pohyby. Místo vody lze také užít ethanol, nebo jejich kombinaci. Vodu nutné dávkovat v jednotlivých krocích, nesmáčet celý povrch!

Jako alternativu lze užít slupovací polymerní disperzní film, nebo zábaly např. silikagelem, nebo z derivátů celulózy.

Suchý Proces:

Skalpely, houby *Wallmaster* a *Wishab*, jemná ocelová vata, vlasové štětce různé tvrdosti, zubní kartáčky. Vzhledem k charakteru materiálu, jeho pevnosti a povrchové úpravě nedoporučuji užít metodu mikropískování.

Čištění korozních produktů:

Redukci lze provést užitím *Chelatonu III*, nebo zábaly roztoku kyseliny citronové (43g kyseliny, 2,5g citronanu sodného na 1 l vody). Obnažená zkorodovaná výztuž bude

mechanicky očištěna jemným ocelovým kartáčem a ošetřena tanátovým roztokem. Trny lze ošetřit lokálně injektáží inhibitorem koroze např. *Ferrokon*.

6.1.2 Konsolidace

Konsolidace povrchu lze provést postříkem/nátěrem organokřemičitanu *Funcosil KSE 100* (1:2 v ethanolu), nebo 2 % vodným roztokem kamence. Pro zlepšení vlastností konsolidace lze doporučit překrytí PVC fólií a nechat min. 14 dní konsolidant „vyzrát“.

6.1.3 Lepení a tmelení

Pro lepení dílčích částí lze doporučit lepidlo na akrylátové bázi *Acrykleber 498 HV*. Pro doplnění chybějících částí a modelací je třeba styčné plochy odseparovat 2 % bílým šelakem. Následně lze doporučit na tmelení sádro *Almond LC* nastavenou klišovou vodou a vápnem. Množství klišu je nutné stanovit z předem provedených zkoušek zpracovatelnosti směsi. Jako plnivo bude užito křemičitého praného písku s přesným dávkováním jednotlivých frakcí, které bude odpovídat původní tmelené hmotě. Základní směs (bez klišu a vápna), ze sádry *Almond LC* a mramorové moučky, nebo velmi jemného přesátého křemičitého písku odpovídající frakce v poměru 1:1 ev. 1:2 (sádra: písek), bude upřesněna dle zkoušky. Na jemné doplňky a praskliny lze užít tmel *Cover 0*, nebo *Rokofinal* od společnosti Rokoplast.

Požadované tvary budou ručně domodelovány pomocí štukatérského náradí – špachtlí, želízek, rašplí apod. Finalizaci jemných částí lze provést po úplném zaschnutí za pomoci smirkového papíru odpovídající hrubosti.

Tmelení spáry okolo odlitků bude provedeno měkčí maltovou směsí – v poměru 3:1 (vápno: sádra) a poměru s plnivem 1:2–1:3 (pojivo: moučka/písek) dle zkoušky.

6.1.4 Finální povrch

Povrchové sjednocení reliéfů šelakem rozpuštěným v lihu. Vzhledem k různé barevnosti dostupných šelaků, bude nejprve provedena barevná a zkouška a koncentrace roztoku. Stropní profilace byly prezentovány v barevnosti odpovídající prezentaci papírmašé. Opětovné provedení zlacení na olej s práškovým bronzem, nebo musivním zlatem a barevná povrchová úprava bude provedena s ponecháním/zakomponováním

původního vizuálního vzhledu vizuální prezentace sálu, nebo dle budoucího záměru prezentace sálu.

Doplnění dřevěných lišt s povrchovou úpravou zlacením metálem.

6.2 Návrh materiálů

Čištění:

Demineralizovaná voda, ethanol, polymerní disperzní film, *Chelaton III*, *Tanin* v lihu, *Ferrokon* (Aqua Bárta)

Konsolidace (i prekonsolidace):

Funcosil KSE 100 (Remmers), kamenec (síran hlinito-draselný)

Lepení a tmelení:

Lepidlo *Acrylkleber 498 HV* (Lascaux), sádra *Almond LC* (Formula), 2% *šelak bílý v lihu*, *Šelak lemon v lihu* (odstín dle zkoušky), klišová voda, *Cover 0* nebo *Rokofinal* (Rokoplast s.r.o.), vápno, křemičitý písek

Finální povrch:

Mixtion, práškové bronze, Musivní zlato (SnS₂)

6.3 Závěrečné doporučení

Vzhledem k relativně měkké struktuře a pevnosti sádry nedoporučuji volbu metody čištění mikroabrazivní metodou, jež by mohla vést k ztrátě plasticity a k úbytku vlastního materiálu.

U zamýšlených restaurátorských prací je třeba respektovat původní historické materiály a tvarosloví, stejně tak tradiční technologické postupy a zachovat maximum historických materiálů a konstrukcí.

POUŽITÁ LITERATURA A PRAMENY

BĚLOHLÁVKOVÁ LACINOVÁ, M. *Restaurátorský záměr a rozpočet Dekorativních rámu zrcadel*, Mladá Boleslav, 2017

ĎOUBAL, Jakub. *Sádrové odlitky – restaurování a péče o umělecká díla*, Litomyšl: Univerzita Pardubice, Fakulta restaurování v Litomyšli, 2020.

KARNET, Miroslav. *Štukatérství*. Praha: SNTL, 1961.

KOLÁŘOVÁ, Kateřina. *Doplňkový restaurátorská průzkum – plastická výzdoba z papírmaše v interiéru bývalé kavárny Herzog*. Kutná Hora: 2022

LOSOS, Ludvík. GAVENDA, Miloš. *Štukatérství*. Praha: Grada, 2010.

OTTE, M.: *Obrazy v bývalé Herzogově kavárně* in: Broumovské noviny, č. 8–srpen 2017

PADĚVĚT, Pavel. *Restaurátorský záměr a rozpočet obrazu „Římský bakchanál“*

SLÁNSKÝ, Bohuslav: *Technika v malířské tvorbě*, Praha: SNTL, 1973

ŠIKOLOVÁ, Kateřina. *Metody čištění plastiky z papírmaše – Boží Hrob* In: Restaurování a ochrana uměleckých děl 2014, st. 56-63

ŠIKOLOVÁ, Kateřina. *Objekty z papírmaše – historie techniky a její restaurování* In: e-Monumentica. ročník IV., číslo 1, 2016, st. 33-44

ŠIKOLOVÁ, Kateřina. *Problematika restaurování objektů z papírmaše – diplomová práce*. Litomyšl: Ateliér restaurování a konzervování papíru, knižní vazby a dokumentů, Fakulta restaurování Univerzity Pardubice, 2016

ŠKVARDA, Jiří. *Restaurování sádrových modelů soch pro průčelí muzea v Hradci Králové*. Litomyšl: bakalářská práce. Univerzita Pardubice, Fakulta restaurování v Litomyšli, 2017.

TETUROVÁ, Klára. *Restaurování reliéfu „Libuše věštíci slávu Prahy“ od Stanislava Suchardy*. Litomyšl: bakalářská práce. Univerzita Pardubice, Fakulta restaurování v Litomyšli, 2018.

ZÍTKOVÁ, Petra. TIŠLOVÁ, Renata. *Konsolidace sádry – testování prostředků s organickými rozpouštědly*, Fórum pro konzervátory – restaurátory. Brno: Technické muzeum v Brně, 2019. (dostupné <http://mck.technicalmuseum.cz/casopis-fkr/>)