

SMLOUVA O ZAJIŠTĚNÍ PROVOZU SBĚRNÉHO DVORA PRO MĚSTO HEŘMANŮV MĚSTEC

Město Heřmanův Městec

se sídlem Havlíčkova 801, 538 03 Heřmanův Městec

IČO: 00270041

zastoupeno Josefem Kozlem, starostou města

e-mail: meu@mesto-hm.cz

ID datové schránky: n5wb35z

na straně jedné jako objednatel (dále jen „**objednatel**“)

a

AVE CZ odpadové hospodářství s.r.o.

se sídlem Pražská 1321/38 a, 102 00 Praha 10

IČO: 49356089

DIČ: CZ49356089

zastoupen Ing. Radkem Doležalem a Ing. Radkem Krumlem, na základě plné moci zapsán v obchodním rejstříku vedeném městským soudem v Praze, oddíl C, vložka 19775

e-mail: ave@ave.cz

ID datové schránky: w23cc6d

na straně druhé jako poskytovatel (dále jen „**poskytovatel**“)

(objednatel a poskytovatel společně dále též jako „**smluvní strany**“, nebo jednotlivě jako „**smluvní strana**“)

uzavírají níže uvedeného dne, měsíce a roku dle § 1746 odst. 2 zákona č. 89/2012 Sb., občanský zákoník, ve znění pozdějších předpisů, a dle zákona č. 541/2020 Sb., o odpadech, ve znění pozdějších předpisů, tuto

smlouvu o zajištění provozu sběrného dvora pro město Heřmanův Městec

(dále jen „**smlouva**“)

1. Úvodní ustanovení

- 1.1. Účelem této smlouvy je upravit práva a povinnosti smluvních stran při realizaci předmětu plnění tvořícího předmět nadlimitní veřejné zakázky zadávané v souladu s ust. § 56 odst. 1 zákona č. 134/2016 Sb., o zadávání veřejných zakázek, ve znění pozdějších předpisů, s názvem „**Zajištění provozu sběrného dvora ve městě Heřmanův Městec 2022**“.
- 1.2. Poskytovatel výslovně prohlašuje, že údaje jím uvedené v záhlaví této smlouvy jsou pravdivé a že disponuje k okamžiku uzavření této smlouvy oprávněním k podnikání potřebným k řádnému plnění této smlouvy.

- 1.3. V případě změny údajů uvedených v záhlaví této smlouvy jsou bez zbytečného odkladu smluvní strany povinny se vzájemně o takových změnách informovat.
- 1.4. Každá ze smluvních stran výslovně prohlašuje, že je oprávněna tuto smlouvu podepsat a řádně a včas plnit povinnosti z ní vyplývající.

2. Předmět smlouvy

- 2.1 Poskytovatel se zavazuje, že za podmínek uvedených v této smlouvě bude objednateli poskytovat služby spočívající v
 - 2.1.1 zajištění údržby, provozu a správy zařízení ke sběru odpadů dle zákona č. 541/2020 Sb., o odpadech, ve znění pozdějších předpisů, v Heřmanově Městci, tak jak je vymezen v příloze č. 3 této smlouvy (dále jen „**Sběrný dvůr**“),
 - 2.1.2 nakládání s odpady přijatých na Sběrný dvůr v souladu s právními předpisy, a
 - 2.1.3 zajištění provozu místa zpětného odběru.
- 2.2 Součástí plnění poskytovatele dle této smlouvy je dále:
 - 2.2.1 vedení průběžné evidence o odpadech a způsobech nakládání s převzatými odpady v souladu s aktuální vyhláškou Ministerstva životního prostředí a její pravidelné měsíční zaslání objednateli,
 - 2.2.2 zajištění provozu Sběrného dvora pro občany města Heřmanův Městec minimálně 4 dny v týdnu, a to minimálně v rozsahu:

Úterý	15:00 – 17:00 hodin
Čtvrtek	15:00 – 17:00 hodin
Pátek	8:00 – 12:00 a 13:00 – 17:00 hodin
Sobota	8:00 – 11:00 hodin
 - 2.2.3 dovybavení Sběrného dvora odpovídajícím vybavením a odpovídajícím množstvím nádob, a to v počtu, objemové kapacitě a účelnosti technického zařízení potřebného pro zajištění provozu Sběrného dvora. Odpady budou na Sběrném dvoře dle pokynů obsluhy občany tříděny podle jednotlivých druhů a kategorií. Dodání a obnova popisných cedulí jednotlivých sběrných nádob a identifikačních listů nebezpečných odpadů shromažďovaných na Sběrném dvoře.
 - 2.2.4 povinnost poskytovatele užívat Sběrný dvůr, včetně vybavení, s péčí řádného hospodáře a provádět drobné opravy (míněno jednotlivá samostatná oprava do 5.000 Kč bez DPH včetně), na své náklady. Rozsáhlejší opravy konzultovat s odpovědnými zástupci objednatele.
 - 2.2.5 zajištění provozování Sběrného dvora včetně zajištění potřebných povolení tak, aby byl Sběrný dvůr provozován v souladu se všemi platnými předpisy (zejména pak předpisy v oblasti nakládání s odpady, oblasti ochrany přírody, ochrany zdraví občanů a bezpečnosti práce), tento Sběrný dvůr bude zároveň místem zpětného odběru

výrobků dle zákona č. 542/2020 Sb., o výrobcích s ukončenou životností.

- 2.2.6 zajištění povolení KÚ Pardubického kraje k provozování zařízení, včetně zajištění všech nezbytných podkladů pro vydání a zpracování návrhu provozního řádu zařízení a jejich průběžná aktualizace. Objednatel si vyhrazuje právo odsouhlasit návrh provozního řádu před jeho odesláním ke schválení krajským úřadem.
- 2.2.7 povinnost poskytovatele zajistit na Sběrném dvoře pro objednatele provoz místa zpětného odběru použitých výrobků. Objednatel má uzavřenou smlouvu o zpětném odběru s kolektivními systémy ASEKOL, a.s.; ELEKTROWIN a.s., EKOLAMP s.r.o.
- 2.2.8 povinnost poskytovatele zajistit převzetí, dotřídění a shromažďování všech přijatých druhů odpadů.
- 2.2.9 povinnost poskytovatele zabezpečit shromažďování odpadů do doby odvozu oprávněnou osobou do koncového zařízení (veškerou dopravu odpadů do koncového zařízení zajišťuje a organizuje poskytovatel).
- 2.2.10 povinnost poskytovatele zajistit veškeré náležitosti spojené se soustředěním a přepravou nebezpečných odpadů.
- 2.2.11 povinnost poskytovatele zajistit obsluhu Sběrného dvora minimálně jednou osobou, která bude řádně proškolená a seznámena s problematikou třídění a dalšího nakládání s odpady včetně vedení evidencí požadovaných objednatelem. Poskytovatel tuto osobu vybaví pracovním oděvem, ochrannými pomůckami a dalšími pracovními pomůckami nezbytnými pro obsluhu Sběrného dvora.
- 2.2.12 povinnost poskytovatele umožnit objednateli dle jeho požadavků průběžnou kontrolu plnění této smlouvy.
- 2.2.13 povinnost poskytovatele poskytnout objednateli součinnost pro vstup občanů města Heřmanův Městec do RE-USE centra provozovaného objednatelem vedle Sběrného dvora.
- 2.2.14 povinnost poskytovatele zajistit čistotu plochy a zařízení Sběrného dvora, vč. případného úklidu odpadů odložených u brány do Sběrného dvora.
- 2.2.15 povinnost poskytovatele zajistit všechny potřebné revize a nutný servis vybavení Sběrného dvora, náklady na tyto revize a prohlídky přefakturovávat objednateli.
- 2.2.16 Povinnost poskytovatele přefakturovávat objednateli náklady za služby spojené s údržbou, provozem a správou Sběrného dvora tj. elektřina, vodné a stočné teplo, a to jednou ročně, vždy do 10.1. následujícího kalendářního roku. Tyto náklady za služby spojené s údržbou, provozem a správou Sběrného dvora budou vyúčtovány k 31.12. kalendářního roku.
- 2.2.17 Při převzetí odpadu do Sběrného dvora je poskytovatel povinen provést identifikaci fyzické osoby, která odpad předává, a to prostřednictvím odpadové karty, kterou mají k dispozici obyvatelé

města Heřmanův Městec, případně podle předloženého průkazu totožnosti, nebo jiného dokladu a na jejím základě, bude zřejmé, že je občan oprávněn odpad na Sběrný dvůr odložit. Poskytovatel je povinen převzaté odpady evidovat v evidenčním systému, který je na Sběrném dvoře k dispozici. Objednatel zajistí proškolení obsluhy Sběrného dvora v ovládání evidenčního systému příjmu odpadů na Sběrném dvoře.

2.2.18 Bez přímého pokynu objednatele nebude na převzaté odpady, pokud budou uloženy poskytovatelem na skládku, uplatněna „sleva“ dle §157 zákona č. 541/2020 Sb. o odpadech, ve znění pozdějších předpisů. V případě, že na přímý pokyn objednatele dojde k uplatnění slevy, bude neprodleně (nejpozději do 5 pracovních dnů) výše uplatněné slevy, množství a druh odpadu, na které byla sleva uplatněna, oznámeno odpovědnému pracovníku objednatele.

2.3 Objednatel se zavazuje hradit poskytovateli za plnění předmětu této smlouvy odměnu dle čl. 3 této smlouvy.

3. Odměna za poskytované plnění

- 3.1. Objednatel bude hradit poskytovateli příspěvek na provoz Sběrného dvora a cenu za nakládání s odpady. Jednotková cena bez DPH za jednotlivé výkony poskytovatele dle této smlouvy je uvedena ve výkazu výměr, který tvoří přílohu č. 1 této smlouvy. Odměna poskytovatele za plnění dle této smlouvy pak bude určena jako násobek počtu provedených jednotlivých výkonů vůči jednotkovým cenám, jak jsou uvedeny ve výkazu výměr. K jednotkovým cenám ve výkazu výměr bude připočtena DPH podle účinných právních předpisů, a to v případě, že je poskytovatel plátcem DPH.
- 3.2. Jednotkové ceny za poskytované výkony dle této smlouvy jsou pro následující roky stanoveny jako maximální a nepřekročitelné. Ceny zahrnují úplné náklady poskytovatele nutné k úplné realizaci předmětu této smlouvy, zejména pak náklady na technické a administrativní vybavení, obsluhu a případně další náklady vynaložené na provoz Sběrného dvora. Jednotkové ceny jsou závazné a nejvýše přípustné, mohou být upraveny pouze v závislosti na změně příslušné sazby daně z přidané hodnoty. Cenu za nakládání s SKO (případně dalších odpadů) bude možno dále upravit v případě změny výše poplatku za uložení odpadu na skládce dle zákona č. 541/2020 Sb., o odpadech, ve znění pozdějších předpisů, pokud bude změněn, případně v důsledku změn nákladů na poskytování služeb vyvolanou jinou změnou zákonů a nařízení, roční inflací nad 2 %, nebo prokazatelnou podstatnou změnou nákladů při plnění předmětu této smlouvy. Jednotkové ceny za separované komodity je možno po vzájemné dohodě upravovat čtvrtletně, a to vždy dle pohybu ceny komodity na trhu.
- 3.3. Smluvní strany si sjednávají, že množství skládkovného odpadu dle výkazu výměr je pouze orientační a nezavazuje objednatele realizovat plnění v

uvedeném rozsahu. Objednatel má právo jednostranně pravidelně upravovat celkové množství předávaného odpadu na Sběrný dvůr, který je vymezen v příloze této smlouvy, a to dle jeho potřeb. Změna je účinná dnem následujícím po doručení oznámení o změně poskytovateli na adresu jeho sídla nebo elektronicky e-mailem na adresu uvedenou v záhlaví této smlouvy.

4. Platební podmínky

- 4.1. Odměnu poskytovatele bude objednatel hradit měsíčně na základě poskytovatelem vystaveného daňového dokladu, který bude zaslán elektronicky nebo poskytovatelem poštovních služeb na adresu objednatele uvedenou v záhlaví této smlouvy.
- 4.2. Poskytovatel je povinen předkládat daňové doklady (faktury) za plnění předmětu této smlouvy vždy za období jednoho měsíce. Poskytovatel je povinen doručit objednateli daňové doklady (faktury) vždy nejpozději do 14 pracovních dnů po skončení daného fakturačního období.
- 4.3. Objednatel je oprávněn provést věcnou kontrolu předložených vyúčtování (faktur). V případě, že objednatel potvrdí oprávněnost předložených faktur po stránce formální i věcné, je povinen do 14 kalendářních dnů po jejich přijetí provést úhradu fakturovaných částek poskytovateli.
- 4.4. Splatnost daňového dokladu odsouhlaseného objednatelem činí 14 dnů ode dne jeho vystavení. Daňový doklad musí obsahovat náležitosti stanovené zákonem č. 235/2004 Sb., o dani z přidané hodnoty, ve znění pozdějších předpisů.
- 4.5. Poskytovatel se zavazuje po dobu plnění této smlouvy platit svým poddodavatelům, kteří se podílejí na plnění této smlouvy. V případě, že se na plnění této smlouvy budou podílet poddodavatelé poskytovatele, poskytovatel se zavazuje, že:
 - 4.5.1. si sjedná a bude dodržovat smluvní podmínky se svými poddodavateli srovnatelnými s podmínkami sjednanými v této smlouvě na plnění předmětu smlouvy, a to v rozsahu výše smluvních pokut a odpovědnosti za vady, případně záruční doby s tím, že uvedené smluvní podmínky se považují za srovnatelné, bude-li výše smluvních pokut, odpovědnost za vady a délka záruční doby shodná se smlouvou;
 - 4.5.2. bude řádně a včas plnit finanční závazky svým poddodavatelům, kdy za řádné a včasné plnění se považuje plné uhrazení poddodavatelem vystavených faktur za plnění poskytnutá k plnění této smlouvy, a to vždy do 10 pracovních dnů od obdržení platby ze strany objednatele za konkrétní plnění.
- 4.6. Pokud nebude daňový doklad (faktura) vystaven v souladu s tímto článkem, bude vrácen poskytovateli bez proplacení nejpozději do termínu splatnosti nesprávně vystaveného nebo neúplného daňového dokladu.

5. Doba a místo plnění

- 5.1. Poskytování služeb dle této smlouvy bude poskytovatelem zahájeno nejpozději dne 1. 7. 2022.
- 5.2. Poskytovatel je před zahájením plnění předmětu této smlouvy povinen objednateli předat kopii rozhodnutí příslušného krajského úřadu pro sběrný dvůr o udělení souhlasu k provozování tohoto zařízení ke sběru odpadů a schválený provozní řád tohoto zařízení dle zákona o odpadech.
- 5.3. Tato smlouva se uzavírá na dobu 3 let.
- 5.4. Místem plnění je území města Heřmanův Městec.

6. Práva a povinnosti smluvních stran

- 6.1. Poskytovatel se zavazuje poskytovat řádně a včas plnění bez faktických a právních vad.
- 6.2. Poskytovatel bude postupovat při plnění této smlouvy s odbornou péčí, podle nejlepších znalostí a schopností, a dále sledovat a chránit oprávněné zájmy objednatele.
- 6.3. Poskytovatel bude upozorňovat objednatele včas na všechny hrozící vady či výpadky svého plnění, jakož i poskytovat objednateli veškeré informace, které jsou pro plnění této smlouvy nezbytné.
- 6.4. Poskytovatel je povinen upozornit objednatele na potencionální rizika vzniku škod, současně včas a řádně dle svých možností provést taková opatření, která riziko vzniku škod zcela vyloučí nebo sníží.
- 6.5. Objednatel má právo kdykoliv se přesvědčit o plnění povinností poskytovatele stanovených touto smlouvou. Poskytovatel má povinnost poskytnout objednateli potřebnou součinnost při kontrole své činnosti.
- 6.6. Poskytovatel prohlašuje, že ke dni podpisu této smlouvy má sjednané pojištění pro způsobené škody v souvislosti s předmětem plnění této smlouvy, a to minimálně ve výši 5.000.000 Kč. Poskytovatel se zavazuje udržovat toto pojištění po celou dobu účinnosti této smlouvy. Na žádost objednatele je poskytovatel povinen kdykoliv v průběhu trvání této smlouvy předložit kopie aktuálních pojistných smluv.
- 6.7. Poskytovatel se zavazuje po celou dobu plnění této smlouvy postupovat ve vztahu ke všem osobám podílejícím se na plnění předmětu smlouvy v souladu s právními předpisy upravujícími pracovněprávní vztahy, zejména pak v souladu se zákonem č. 262/2006 Sb., zákoník práce, ve znění pozdějších předpisů, a zákonem č. 309/2006 Sb., kterým se upravují další požadavky bezpečnosti a ochrany zdraví při práci v pracovněprávních vztazích a o zajištění bezpečnosti a ochrany zdraví při činnosti nebo poskytování služeb mimo pracovněprávní vztahy (zákon o zajištění dalších podmínek bezpečnosti a ochrany zdraví při práci). Plnění povinností dle předchozí věty se poskytovatel zavazuje vyžadovat u všech svých poddodavatelů a spolupracovníků, kteří se podílejí na plnění této smlouvy.

- 6.8. Poskytovatel může plnit dílčí dodávky a služby v rámci předmětu této smlouvy prostřednictvím poddodavatelů uvedených v seznamu poddodavatelů, který tvoří přílohou č. 2 této smlouvy. Změna poddodavatele v průběhu plnění této smlouvy je možná po předchozím písemném souhlasu objednatele. O takovou změnu poddodavatele je poskytovatel povinen objednatel písemně předem požádat.

7. Smluvní pokuty

- 7.1. V případě prodlení poskytovatele se zahájením plnění dle odst. 5.1. této smlouvy, uhradí poskytovatel objednateli za každá započatý den prodlení smluvní pokutu ve výši 10.000 Kč.
- 7.2. V případě, že poskytovatel poruší povinnost dle odst. 2.2.2 této smlouvy, uhradí poskytovatel objednateli za každé takovéto porušení povinnosti smluvní pokutu ve výši 2.000 Kč.
- 7.3. V případě, že poskytovatel poruší povinnost dle odst. 2.2.17 této smlouvy, uhradí poskytovatel objednateli za každé takovéto porušení povinnosti smluvní pokutu ve výši 500 Kč.
- 7.4. V případě prodlení objednatele s uhrazením daňových dokladů v termínu splatnosti, má poskytovatel právo požadovat po objednateli úroky z prodlení ve výši 0,05 % z dlužné částky za každý den prodlení.
- 7.5. Poskytovatel je povinen uhradit objednateli smluvní pokutu ve výši 5.000 Kč za každý jednotlivý případ porušení povinností uvedených v odst. 4.5 a odst. 6.8 této smlouvy.
- 7.6. Smluvní pokutu může objednatel uplatnit opakovaně. Tím nejsou omezena ustanovení právních předpisů a obecně závazných vyhlášek objednatele vztahujících se k sankcím a právo na náhradu škody.
- 7.7. V případě, že v důsledku nesplnění povinností poskytovatele vyplývajících z této smlouvy bude objednateli (jakožto původci komunálního odpadu) správním či jiným orgánem uložena jakákoliv sankce, poskytovatel je povinen tuto sankci objednateli nahradit.
- 7.8. Uplatněním nároku na smluvní pokutu není dotčeno právo objednatele domáhat se na poskytovateli náhrady škody vzniklé v důsledku skutečností zakládajících právo objednatele na smluvní pokutu, a to v její plné výši, tj. v rozsahu krytém smluvní pokutou i v rozsahu přesahujícím smluvní pokutu.
- 7.9. Smluvní pokuta uplatněná objednatel je splatná do 14 dnů po obdržení písemné výzvy objednatele, a to bezhotovostním převodem na účet objednatele specifikovaný v takové výzvě.

8. Odpovědnost za vady

- 8.1. V případě zjištění vad v plnění předmětu této smlouvy bude poskytovatel objednatel vyzván k jejich neprodlenému odstranění.

- 8.2. Smluvní strany se dohodly, že objednatel je oprávněn oznamovat vady písemně, přičemž písemné vyhotovení tohoto oznámení může být doručeno prostřednictvím držitele poštovní licence na adresu sídla poskytovatele.
- 8.3. Oznámení vad je možné učinit rovněž telefonicky, faxem či elektronickou poštou. V takovém případě se vada považuje za oznámenou již okamžikem oznámení telefonicky, faxem nebo elektronickou poštou.
- 8.4. Poskytovatel je povinen nastoupit neprodleně k odstranění reklamované vady, nejpozději však druhý den po obdržení písemného či e-mailového požadavku o odstranění vady.
- 8.5. Neodstraní-li poskytovatel včas zjištěné vady, má objednatel právo odstoupit od této smlouvy.

9. Ukončení platnosti smlouvy

- 9.1. Tato smlouva může být před koncem sjednané doby plnění ukončena:
 - 9.1.1. dohodou smluvních stran;
 - 9.1.2. výpovědí s jednoměsíční výpovědní dobou ze strany objednatele z důvodu neplnění povinností poskytovatele dle této smlouvy za podmínky, že objednatel při zjištění neplnění povinností poskytovatele dle této smlouvy písemně předem upozorní poskytovatele o záměru vypovědět smlouvu, poskytne mu lhůtu 1 měsíce na odstranění zjištěných nedostatků a poskytovatel v této lhůtě zjištěné nedostatky neodstraní;
 - 9.1.3. výpovědí s jednoměsíční výpovědní dobou ze strany poskytovatele z důvodů prodlení objednatele s úhradou daňového dokladu dle této smlouvy po dobu nejméně 2 měsíců za podmínky, že poskytovatel při zjištění prodlení objednatele s úhradou ceny delší než 2 měsíce písemně předem upozorní objednatele o záměru tuto smlouvu vypovědět, poskytne objednateli lhůtu 30 dnů na dodatečnou úhradu daňového dokladu a objednatel v této lhůtě daňový doklad neuhradí;
 - 9.1.4. výpovědí s jednoměsíční výpovědní dobou ze strany objednatele z důvodů prodlení poskytovatele se splněním povinností dle odst. 4.5, nebo odst. 6.8 této smlouvy za podmínky, že objednatel při zjištění neplnění povinností poskytovatele písemně předem upozorní poskytovatele o záměru vypovědět smlouvu, poskytne mu lhůtu 1 měsíce na odstranění zjištěných nedostatků a poskytovatel v této lhůtě zjištěné nedostatky neodstraní.
 - 9.1.5. výpovědí s výpovědní dobou 6 měsíců ze strany objednatele bez udání důvodu.
- 9.2. Výpovědní doba počíná běžet prvním dnem kalendářního měsíce následujícího po měsíci, v němž příslušná smluvní strana obdržela výpověď druhé smluvní strany.
- 9.3. Při ukončení smlouvy je poskytovatel povinen upozornit objednatele na opatření potřebná k tomu, aby se zabránilo vzniku škody bezprostředně hrozící objednateli nedokončením činnosti související se zařizováním záležitostí dle této smlouvy. Konečné vyúčtování ceny je poskytovatel povinen provést nejpozději do 1 měsíce po uplynutí výpovědní doby.

10. Závěrečná ustanovení

- 10.1. Tato smlouva nabývá účinnosti dnem jejího podpisu.
- 10.2. Změna a doplňky této smlouvy mohou být provedeny pouze formou písemného dodatku po dohodě obou smluvních stran.
- 10.3. Smlouva je vyhotovena ve 2 stejnopisech, z nichž každá ze smluvních stran obdrží po 1 vyhotovení.
- 10.4. Smluvní strany sjednávají, že právní vztah založený touto smlouvou se řídí právem České republiky.
- 10.5. Smluvní strany prohlašují, že jsou oprávněny k právnímu jednání dle této smlouvy, že si smlouvu před jejím podpisem přečetly a jsou seznámeny s jejím obsahem, že byla uzavřena po vzájemné dohodě, podle jejich vážné a svobodné vůle, dobrovolně, určitě a srozumitelně, což stvrzují svými podpisy.
- 10.6. Tato smlouva obsahuje následující přílohy, které jsou její nedílnou součástí:
 - 10.6.1. Příloha č. 1: Výkaz výměr – cenová nabídka
 - 10.6.2. Příloha č. 2: Seznam poddodavatelů
 - 10.6.3. Příloha č. 3: Specifikace sběrného dvora

V Heřmanově Městci dne

V Praze dne

Objednatel:

Poskytovatel:

Město Heřmanův Městec
Josef Kozel, starosta

AVE CZ odpadové hospodářství s.r.o.
Ing. Radek Doležal, Ing. Radek Kruml

Příloha č. 1: Výkaz výměr – cenová nabídka

Výkaz Výměr

Výkaz výměr - provoz sběrného dvora

Provoz sběrného dvora	Délka provozování	Jednotková cena bez DPH (za jeden měsíc provozu sběrného dvora)*
Příspěvek na provoz Sběrného dvora (na technické a administrativní vybavení, obsluhu a případné další náklady)	1 měsíc	48 000,00 Kč

Výkaz výměr - Odpad - nakládání

Odpad – nakládání	Jednotkové množství	Jednotková cena bez DPH (za 1 t)*
Obaly obsahující zbytky nebezpečných látek nebo obaly těmito látkami znečištěné (kat. č. 150110)	t	12 000,00 Kč
Absorpční činidla, filtrační materiály (včetně olejových filtrů jinak blíže neurčených), čisticí tkaniny, ochranné oděvy znečištěné nebezpečnými látkami (kat. č. 150202)	t	12 000,00 Kč
Pneumatiky (kat. č. 160103)	t	15 000,00 Kč
Asfaltové směsi obsahující dehet (kat. č. 170301)	t	10 000,00 Kč
Stavební materiály obsahující azbest (kat. č. 170605)	t	4 000,00 Kč
Směsné stavební a demoliční odpady neuvedené pod čísla 170901, 170902 a 170903 (kat. č. 170904)	t	3 080,00 Kč
Papír a lepenka (kat. č. 200101)	t	3 850,00 Kč
Sklo (kat. č. 200102)	t	3 850,00 Kč
Textil (kat. č. 200111)	t	4 500,00 Kč
Rozpouštědla (kat. č. 200113)	t	18 000,00 Kč
Pesticidy (kat. č. 200119)	t	18 000,00 Kč
Jedlí olej a tuk (kat. č. 200125)	t	3 850,00 Kč
Olej a tuk neuvedený pod číslem 200125 (kat. č. 200126)	t	3 850,00 Kč
Barvy, tiskařské barvy, lepidla, pryskyřice obsahující nebezpečné látky (kat. č. 200127)	t	13 500,00 Kč

Dřevo neuvedené pod číslem 200137 (kat. č. 200138)	t	3 850,00 Kč
Plasty (kat. č. 200139)	t	3 850,00 Kč
Kovy (kat. č. 200140)	t	3 850,00 Kč
Biologicky rozložitelný odpad (kat. č. 200201)	t	2 850,00 Kč
Objemný odpad (kat. č. 20 03 07) - skládkování**	t	2 550,00 Kč
Objemný odpad (kat. č. 20 03 07) - jiné nakládání než skládkování	t	3 950,00 Kč
Poplatek za uložení odpadu na skládku	t	v zákonné výši

* *dodavatel je oprávněn ocenit položku nulou, případně záporným číslem, záporně oceněná položka bude chápána jako platba zadavateli za převzaté odpady.*

**** ceny jsou uvedeny bez poplatku za uložení odpadu na skládku, poplatek bude k ceně připočten v aktuální výši dle zákona.**

Pozn. 1 : U ostatních odpadů (mimo výše uvedených Objemných odpadů), pokud budou uloženy na skládku se předpokládá, že budou uloženy jako zbytkový odpad (případně nebezpečný), a tudíž se nepředpokládá, že by v průběhu trvání smlouvy docházelo k výrazné změně výše poplatku (příloha č.9 k zákonu 541/2020 Sb., o odpadech). V případě, že takovéto odpady plánuje uchazeč ukládat na skládku, pak zákonný poplatek (za zbytkový odpad) bude již součástí nabídkové ceny za 1 tunu. V případě změny výše poplatku, nebo jiného důvodu znemožňujícího ukládat odpad na skládku jako zbytkový odpad, bude každý takový případ posouzen v průběhu smlouvy individuálně a poplatek upraven dle zákonné výše. (Uvedené se může týkat zejména některých stavebních odpadů, jelikož dle stávající legislativy nebude možno využitelné odpady na skládku ukládat.)

Příloha č. 2: Seznam poddodavatelů

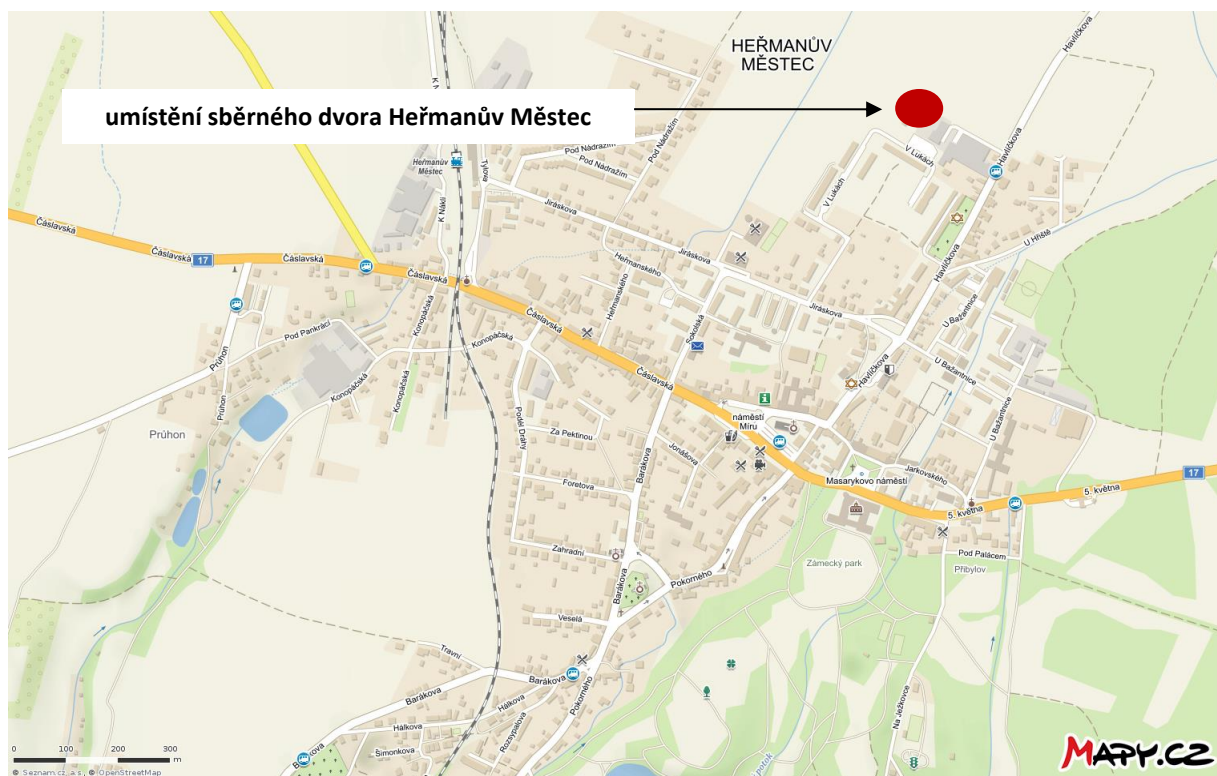
Seznam poddodavatelů

Poddodavatel (název, adresa, IČO)

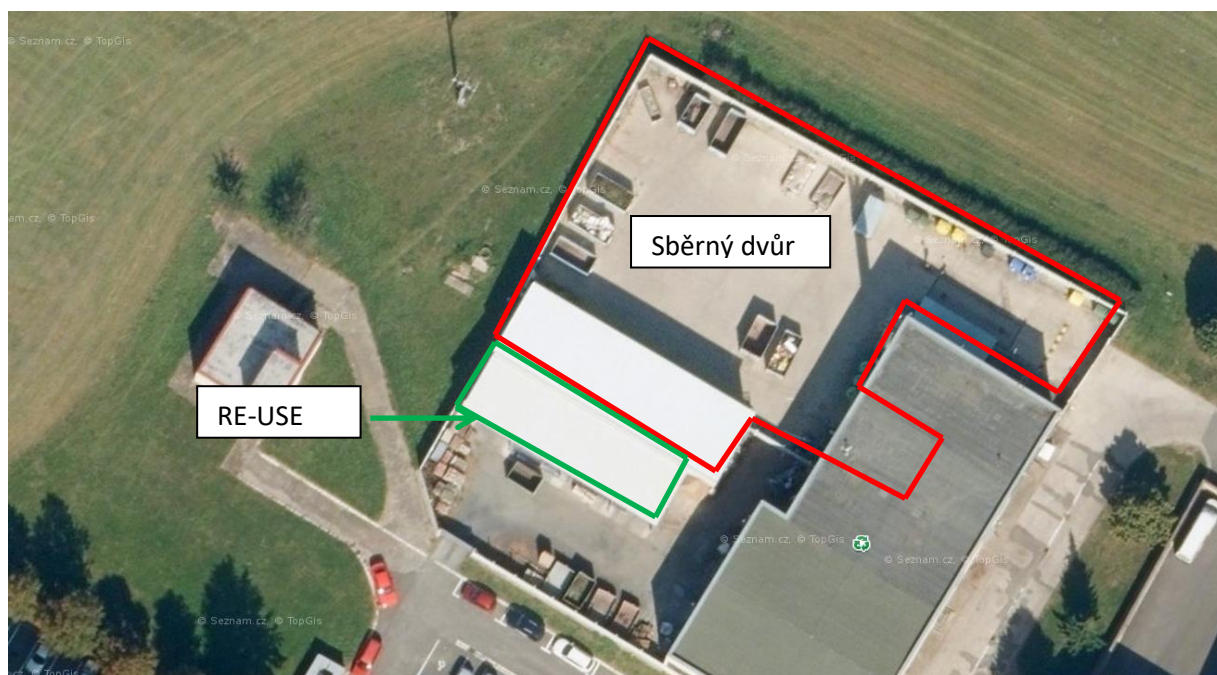
Příloha č. 3: Specifikace sběrného dvora

Základní údaje o sběrném dvoře

Areál sběrného dvora se nachází na katastrálním území Heřmanův Městec, na pozemku parcelní číslo 1111/16 a na pozemcích č. st. 1579 (část) a 2598. Využití pozemku k nakládání s odpady je v souladu s územním plánem. Sběrný dvůr je dostupný po komunikaci navazující na komunikaci Havlíčkova.



zdroj: mapy.cz



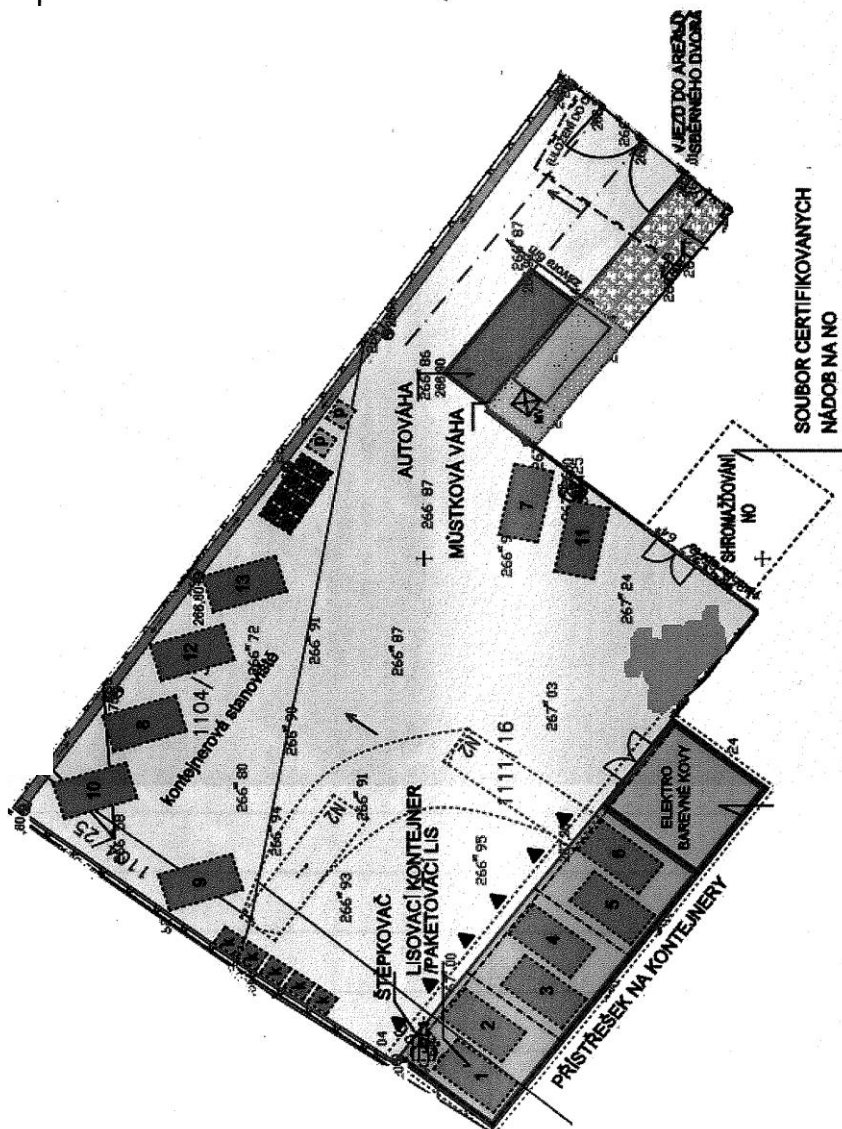
zdroj: mapy.cz

Technické řešení sběrného dvora

Celý pozemek je oplocen, plocha je zpevněná vyhlazeným, litým betonem. Spáry jsou vystěrkované. Zpevněná plocha je vyspádována do odtokového žlabu, který je kanalizační vpustí zakončen do městské kanalizace. Sběrný dvůr je napojen na vodovod, kanalizaci a je zde přivedena elektrická energie. Mimo provozní dobu je areál uzamčen a hlídán bezpečnostním kamerovým systémem se záznamovým zařízením. V areálu jsou instalována halogenová světla s fotobuňkou. Na sběrném dvoře je umístěna buňka pro obsluhu o rozměrech 8 x 3m. V buňce je k dispozici kancelář obsluhy včetně vybavení a sociální zázemí pro obsluhu.

Na zpevnění ploše jsou umístěny velkoobjemové kontejnery a nádoby určené ke shromažďování odpadů. Seznam vybavení sběrného dvora, které bude zapůjčeno provozovateli je uveden níže a bude také přílohou smlouvy. Na parcele č. st. 2598 v uzamykatelné místnosti v areálu jsou umístěna místa pro zpětný odběr elektrických a elektronických zařízení v rámci zpětného odběru. Shromaždiště nebezpečného odpadu je zastřešená a krytá část haly.

Vedle sběrného dvora město provozuje RE-USE centrum. Vstup do RE-USE centra je přes sběrný dvůr. Vybraný dodavatel bude povinen poskytnout potřebnou součinnost nutnou k umožnění vstupu občanů do RE-USE centra.



Situace sběrného dvora.

Specifikace rozsahu služeb:

Sběrný dvůr odpadů je určen ke sběru, manipulaci, skladování a soustředování odpadů vznikajících od občanů města Heřmanův Městec. Minimální rozsah druhů odpadů přijímaných na sběrném dvoře:

- nebezpečné odpady
- objemný odpad
- biologicky rozložitelný odpad
- plasty
- papír
- sklo
- kompozitní obaly
- dřevo
- pneumatiky
- směsné kovy
- textilní materiál

- stavební odpad

Odpady budou na sběrném dvoře tříděny podle jednotlivých druhů a kategorií. Na sběrném dvoře nebude přijímán směsný komunální odpad. Vyjmenované druhy odpadů budou ze strany účastníka oceněny a budou k nim uvedené nabídkové ceny za jejich odstranění, využití či za jiný způsob nakládání (k ocenění odpadů slouží příloha č. 5 této zadávací dokumentace).

Schválená kapacita sběrného dvora dle aktuálního provozního řádu je 1200 t za rok.

Množství jednotlivých druhů odpadů odkládaných na sběrném dvoře v předchozích letech:

Katalogové číslo odpadu	Název druhu odpadu	Kategorie odpadu	Produkce (t/rok)				
			2017	2018	2019	2020	2021
130208	Jiné motorové, převodové a mazací oleje	N	0,680	x	x	0,540	0,760
150110	Obaly obsahující zbytky nebezpečných látek nebo obaly těmito látkami znečištěné	N	1,900	2,820	2,460	3,400	2,220
160103	Pneumatiky	O	15,740	13,140	15,120	x	x
170301	Asfaltové směsi obsahující dehet	N	x	14,240	14,180	20,200	16,620
170605	Stavební materiály obsahující azbest	N	19,46	24,960	26,040	29,460	26,500
170904	Směsné stavební a demoliční odpady neuvedené pod čísly 170901, 170902 a 170903	O	403,440	394,540	433,280	498,620	469,760
200101	Papír a lepenka	O	27,214	22,781	23,556	26,691	20,620
200102	Sklo	O	11,258	11,471	13,460	12,218	12,820
200111	Textilní materiály	O	7,060	12,080	8,980	12,920	9,700
200125	Jedlý olej a tuk		x	x	x	0,092	0,368
200127	Barvy, tiskařské barvy, lepidla, pryskyřice obsahující nebezpečné látky	N	3,440	6,880	6,120	10,020	7,100
200138	Dřevo neuvedené pod číslem 200137	O	78,080	86,820	116,080	149,480	122,640
200139	Plasty	O	23,769	25,316	28,113	40,027	16,200
200140	Kovy	O	x	x	0,362	0,644	1,520
200201	Biologicky rozložitelný odpad	O	128,000	105,520	119,640	148,82	150,640
200301	Směsný komunální odpad	O	105,080	71,440	3,240	5,640	x

Katalogové číslo odpadu	Název druhu odpadu	Kategorie odpadu	Produkce (t/rok)				
			2017	2018	2019	2020	2021
200307	Objemný odpad	O	61,880	96,860	177,040	238,720	245,740

Zajištění místa zpětného odběru použitých výrobků

Dodavatel je povinen zajistit místo zpětného odběru použitých výrobků ve všech kategoriích uvedených v zákoně č. 542/2020 Sb., Zákon o výrobcích s ukončenou životností. (Předpokládané množství zpětně odebraných výrobků je 45 t/rok). Dodavatel je povinen vést o zpětném odběru výrobků samostatnou evidenci, a to v členění na kusy a váhu jednotlivých druhů použitých výrobků. Město má uzavřeny smlouvy o zpětném odběru s kolektivními systémy ASEKOL, a.s.; ELEKTROWIN a.s. a EKOLAMP s.r.o.

Podmínky provozu sběrného dvora

Zadavatel požaduje po účastníkovi zajištění personálního obsazení obsluhy sběrného dvora, minimálně dvěma pracovníky. Minimálně jedna osoba (vedoucí týmu) bude řádně proškolená a seznámena s problematikou třídění a dalšího nakládání s odpady včetně vedení evidencí požadovaných zadavatelem. Město zajistí pouze proškolení obsluhy sběrného dvora v ovládání evidenčního systému příjmu odpadů na sběrném dvoře. Obě osoby budou vybaveny pracovním oděvem, ochrannými pomůckami apod.

Zadavatel požaduje zajistit provozování sběrného dvora pro veřejnost v minimálním rozsahu:

Úterý	15:00 – 17:00 hodin
Čtvrtek	15:00 – 17:00 hodin
Pátek	8:00 – 12:00 a 13:00 – 17:00 hodin
Sobota	8:00 – 11:00 hodin

Obecný popis provozování elektronické evidence na SD

Původce odpadu (občan) přijíždějící na SD zastaví na váze, kde je umístěn snímač odpadových karet. Občan načte kartu na terminálu. Obsluha SD kontroluje druhy přivezeného odpadu a pomocí mobilního terminálu načítá kódy konkrétních odpadů. Tyto kódy jsou na velkých magnetických tabulkách. Zároveň v terminálu ke každému odpadu zadává celkový poměr jednotlivých odpadů v procentech, aby si systém mohl rozpadnout celkovou váhu přivezeného odpadu. Poté dochází k odložení odpadu občanem a opětovnému nájezdu na váhu, kde občan znovu načte odpadovou kartu. Obsluha na SD tedy pracuje pouze s mobilním terminálem, jehož prostřednictvím načítá jednotlivé typy odpadu. Součástí SD je také počítač, ve kterém je systém také k dispozici. V počítači se případné typy odpadu vybírají z menu, nikoli načítáním mobilním terminálem. Je tedy na obsluze, jakým způsobem bude odpady evidovat, zda pomocí mobilního terminálu, nebo přímo v počítači. Klíčové je, aby každý občan byl zaevidován se všemi typy odložených odpadů.

Zajištění povolení KÚ Pardubického kraje k provozování zařízení

Pro provoz sběrného dvora zajistí vítězný uchazeč vydání souhlasu Krajského úřadu Pardubického kraje k provozování zařízení. Za tímto účelem zajistí všechny nezbytné

podklady a zpracuje rovněž návrh Provozního řádu zařízení. Plnění předmětu díla bude zahájeno po vzájemné dohodě mezi zadavatelem a dodavatelem do 30 dnů po zajištění povolení k provozu zařízení sběrného dvora.

Vybavení sběrného dvora – seznam movitých a nemovitých věcí

č.	Věc	Počet (ks)
1.	Mobilní samolisovací kontejner 7,5 m ² na papír - výrobce MSK 705, v. č. ASK 29036	1
2.	Mobilní štěpkovač na dřevo do průměru 150 mm - výrobce JBM521 MDX	1
3.	Vysokozdvihový vozík (nosnost 2t) - výrobce CAT LIFT TRUCK D8 20CN ET16D60447	1
4.	Můstková plošinová váha (nosnost do 2t) - výrobce OHAUS VE 3000L318-M	1
5.	Můstková váha - druh Transporta 500kg	1
6.	Kontejner ABL-375, objem 3,5m ³ – v. č. 1293	1
7.	Kontejner ABL-375, objem 3m ³ – v. č. 1294	1
8.	Kontejner ABL-460, objem 12,7m ³ - výrobce BRASCO STEEL s.r.o., v. č. 1295	1
9.	Kontejner ABL-460, objem 12,7m ³ - výrobce BRASCO STEEL s.r.o., v. č. 1296	1
10.	Kontejner ABL-460, objem 12,7m ³ - výrobce BRASCO STEEL s.r.o., v. č. 1297	1
11.	Kontejner ABL-460, objem 12,7m ³ - výrobce BRASCO STEEL s.r.o., v. č. 1298	1
12.	Kontejner ABL-460, objem 12,7m ³ - výrobce BRASCO STEEL s.r.o., v. č. 1299	1
13.	Kontejner ABL-460, objem 12,7m ³ - výrobce BRASCO STEEL s.r.o., v. č. 1300	1
14.	Kontejner ABL-335, objem 9m ³ - výrobce BRASCO STEEL s.r.o., v. č. 1301	1
15.	Kontejner ABL-335, objem 9m ³ - výrobce BRASCO STEEL s.r.o., v. č. 1302	1
16.	Kontejner ABL-390, objem 18m ³ - výrobce BRASCO STEEL s.r.o., v. č. 1303	1
17.	Kontejner ABL-366, objem 10m ³ - výrobce BRASCO STEEL s.r.o., v. č. 1304	1
18.	Kontejner ABL-350, objem 3m ³ – v. č. 1305	1
19.	Kontejner plastový na směsný komunální odpad 1100 l - výrobce MEVATEC, v. č. 0014	5
20.	Kontejner na skleněné obaly („zvon“) 1,5m ³	8
21.	Kontejner na plasty (PET) 1100 l - výrobce MEVATEC, v. č. 0056	2
22.	Výklopný kontejner pro otočné vidlice (barevné kovy) 1m ³ - výrobce MEVATEC, v. č. 4433	3
23.	Nádoby na tuhý nebezpečný odpad, stohovatelné 500 l	2
24.	Nádoby na baterie – kovové stohovatelné boxy 500 l	2
25.	Kontejnery na zářivky	1

č.	Věc	Počet (ks)
26.	Nádoby na tekuté nebezpečné kapaliny, IBC kontejnery 1000 l	2
27.	Dvouplášťový kontejner na tekuté NO 500 l - výrobce MEVATEC, č. v. 6514	1
28.	Policové stavebnicové regály 1,5x0,5x2,3m	6
29.	Paletové, vaničkové a roštové regály 1,5x0,8x2,2m	6
30.	Plastové certifikované kanystry se zátkami na nebezpečné látky 75 l	5
31.	Plastové certifikované sudy se zátkami na nebezpečné látky 120 l	5
32.	Nádoby na medicínální odpad 20 l, typ 4734	3
33.	Velkoobjemová tanková nádrž 1000 l	1
34.	Plastové certifikované nádoby na pevné NO, mobil box 170 l	2
35.	Sorbční materiál	250 l
36.	Elektromechanická průmyslová závora dl. 6m	1
37.	Autováha 10m, typ SHENCK DFT-E, v. č. 0579	1
38.	Semafor + dorozumivací zařízení - výrobce BFT, typ MICHELANGELO	2
39.	Zpomalovací práh PVC	1
40.	Přenosný hasicí přístroj	5
41.	Bezpečnostní kamerový systém (2x kamera, 1x ovl. zařízení včetně monitoru)	1
42.	Kancelář s vybavením a soc. zařízením, která se nachází při vjezdu do sběrného dvora	1
43.	MGB 240 l plastová nádoba – modrá/Blau	1
44.	Kontejner na zářivky – komb.	1
45.	Plastový sud 120 l s ov	1
46.	Plastový sud 30 l s ov	4
47.	Plastový sud 60 l s ov	3
48.	Plastový box 500 l s víkem	2
49.	Záchytná vana B-4	1
SO01	Místnost pro shromažďování NO, v budově technického vybavení	
SO02	Přístřešek pro kontejnery, včetně místnosti pro použité elektrozařízení	
SO03	Mobilní buňka – sociální zázemí, kancelář, včetně vybavení	