

Smlouva o dílo

(dále též „Smlouva“), uzavřená dle § 2586 a násl. zákona
č. 89/2012 Sb., občanský zákoník, ve znění pozdějších předpisů (dále jen
„občanský zákoník“)

I. Smluvní strany

1. Město Brumov - Bylnice

Sídlo: H. Synkové 942, 763 31 Brumov - Bylnice
Zastoupena: Kamil Macek, starosta
IČO: 00283819
DIČ: CZ00283819
Osoba oprávněná jednat
ve věcech technických: Ing. Vlastimil Macháč, vedoucí odb. investic a majetku města
(dále jen „Zadavatel nebo též Objednatel“)

a

2. MERAT s.r.o.

Sídlo: Zahradní 1069, 687 51 Nivnice
Statutární zástupce: Ing. Miroslav Flasar
e-mail: merat@centrum.cz
telefon: +420 602 779 084
IČO: 048 17 711
DIČ: CZ04817711
Bankovní spojení, č.ú.: MONETA MONEY BANK a.s., č. ú.: 219096406/0600
Osoba oprávněná jednat
ve věcech technických: Ing. Miroslav Flasar
Zapsán v Obchodním rejstříku vedeném u Krajského soudu v Brně sp. zn. C 92091
(dále jen „Dodavatel“ nebo též „Zhotovitel“)

II. Preambule

1. Tato smlouva je uzavřena na základě zakázky malého rozsahu na stavební práce s názvem „**Obnova hřiště ZŠ Brumov-Bylnice**“. Smluvní strany se dohodly, že závaznou část jejich smluvních ujednání tvoří rovněž nabídka zhotovitele a zadávací dokumentace objednatel.

Pro účely této Smlouvy o dílo se rozumí:

- Objednatel zadavatel po uzavření Smlouvy na plnění veřejné zakázky

- Zhotovitelem dodavatel po uzavření Smlouvy na plnění veřejné zakázky
- Podzhotovitelem poddodavatel po uzavření Smlouvy na plnění veřejné zakázky
- Příslušnou dokumentací dokumentace zpracovaná v rozsahu stanoveném jiným právním předpisem
- Položkovým rozpočtem zhotovitelem oceněný soupis stavebních prací s výkazem výměr, dodávek a služeb, v němž jsou zhotovitelem uvedeny jednotkové ceny u všech položek stavebních prací, dodávek a služeb a jejich celkové ceny pro zadavatelem vymezené množství.

2. Zhotovitel je držitelem příslušných živnostenských oprávnění potřebných k provedení díla a má řádné vybavení, zkušenosti a schopnosti, aby řádně a včas provedl dílo dle Smlouvy a je tak způsobilý splnit svou nabídku podanou ve výběrovém řízení mimo režim zákona č. 134/2016 Sb., o zadávání veřejných zakázek, v účinném znění (dále jen „zákon“), na zadání veřejné zakázky „**Obnova hřiště ZŠ Brumov-Bylnice**“, kterou Objednatel vybral jako nabídku nejvhodnější. Zhotovitel prohlašuje, že je schopný dílo dle Smlouvy provést v souladu se Smlouvou za sjednanou cenu a že si je vědom skutečnosti, že Objednatel má značný zájem na dokončení díla, které je předmětem Smlouvy v čase a kvalitě dle Smlouvy. Zhotovitel tímto prohlašuje, že tato Smlouva i veškeré Zhotovitelovo plnění a status je a bude po celou dobu plnění v souladu s nabídkou, kterou podal do veřejné zakázky „**Obnova hřiště ZŠ Brumov-Bylnice**“.

3. Z těchto důvodů se smluvní strany dohodly na uzavření Smlouvy.

III. Předmět Smlouvy

1. Zhotovitel se Smlouvou zavazuje provést pro Objednatele řádně a včas, na svůj náklad a na své nebezpečí sjednané dílo dle článku IV. Smlouvy a Objednatel se zavazuje za řádně a včas provedené dílo (včetně přechodu vlastnictví díla na Objednatele) zaplatit Zhotoviteli cenu ve výši a za podmínek sjednaných v článku VII. Smlouvy.

2. Zhotovitel splní závazek založený Smlouvou tím, že řádně a včas provede předmět díla dle Smlouvy, splní všechny ostatní povinnosti vyplývající ze Smlouvy a v souladu se zadávacími podmínkami stanovenými v zadávací dokumentaci a jejich přílohách. Předmět díla je specifikován zejména v těchto dokumentech. Zhotovitel je povinen provést kompletní předmět díla, jak je stanoven ve všech relevantních dokumentech.

3. Objednatel splní závazek založený Smlouvou tím, že řádně provedené dílo převezme a zaplatí cenu díla.

IV. Specifikace díla

1. Předmětem této Smlouvy je realizace díla v rámci projektu s názvem: „**Obnova hřiště ZŠ Brumov-Bylnice**“. Předmětem plnění je výměna sportovního povrchu atletického oválu a víceúčelového hřiště, které slouží pro výuku tělesné výchovy žáků ZŠ Brumov-Bylnice.

2. Podrobně je předmět veřejné zakázky popsán v projektové dokumentaci vypracované zadavatelem (dále jen „projektová dokumentace“) a v rozpočtu (výkaz výměr), které jsou přílohou této smlouvy. Technické specifikace jsou obsaženy v projektové dokumentaci.

3. Součástí díla je zhotovení dokumentace skutečného provedení dokončeného díla včetně geodetického zaměření digitální formou.

4. Zhotovením díla se rozumí úplné, funkční a bezvadné provedení všech stavebních a montážních prací a konstrukcí, včetně dodávek potřebných materiálů a zařízení nezbytných pro řádné dokončení díla, dále provedení všech činností souvisejících s dodávkou stavebních prací, konstrukcí a technologického vybavení, jejichž provedení je pro řádné dokončení díla nezbytné, včetně koordinační a kompletační činnosti celé stavby a zároveň zhotovení dokumentace skutečného provedení stavby, případně zhotovení dilenské dokumentace.

5. Dle dohody smluvních stran je předmětem díla provedení všech činností, prací a dodávek obsažených v projektové dokumentaci, a v nabídce Zhotovitele podané do zadávacího řízení na tuto veřejnou zakázku vč. soupisu stavebních prací, dodávek a služeb s výkazem výměr, a v zadávacích podmínkách veřejné zakázky (dále též „výchozí dokumenty“), které tvoří nedílnou součást Smlouvy, a to bez ohledu na to, v kterém z těchto výchozích dokumentů jsou uvedeny, resp. ze kterého z nich vyplývají. Pokud by se dostala do rozporu Smlouva s těmito dokumenty, bude se Zhotovitel řídit ustanoveními Smlouvy. Dílo zahrnuje provedení, dodání a zajištění všech činností, prací, služeb, věcí a dodávek, nutných k realizaci díla, a zejména také:

- a) zajištění zařízení staveniště, a to podle potřeby na řádném provedení díla včetně jeho údržby,
- b) vyklizení staveniště a provedení závěrečného úklidu místa provedení díla vč. úklidu stavby (viz článek VI. – místo provádění díla) dle Smlouvy; uvedení pozemků a komunikací případně dotčených výstavbou do původního stavu,
- c) veškeré práce a dodávky související s bezpečnostními opatřeními na ochranu osob a majetku (zejména chodců a vozidel v místech dotčených stavbou),
- d) provedení opatření při realizaci díla vyplývajících z umístění a návaznosti díla a zohledňující tyto skutečnosti:
 - i) komunikace a plochy v okolí místa provádění díla lze využít jako skládky materiálu po dohodě s Objednatелеm,
 - ii) prostor místa provádění díla nelze bez dalšího opatření a předchozího písemného souhlasu Objednatele využít k umístění sociálního a hygienického zařízení Zhotovitele,
- e) dodání dokumentace skutečného provedení díla, včetně dokladové části ve dvou vyhotoveních v tištěné podobě a jednom vyhotovení v elektronické podobě včetně poskytnutí veškerých právně dovolených majetkových práv k dokumentaci skutečného provedení díla na celou dobu jejich trvání objednateli bez časového, technologického, množství a územního omezení, zejména práva dokumentaci skutečného provedení stavby dále zpracovat a rozmnožovat, a to i bezúplatně,

Dokumentace skutečného provedení bude provedena podle následujících zásad:

Do projektové dokumentace pro provedení stavby všech stavebních objektů a provozních souborů budou zřetelně vyznačeny všechny změny, k nimž došlo v průběhu zhotovení díla.

Části projektové dokumentace pro provedení stavby, u kterých nedošlo k žádným změnám, budou označeny nápisem „beze změn“.

- f) projednání a zajištění zvláštního užívání komunikací a potřebných záborů veřejných ploch včetně úhrady vyměřených poplatků a nájemného,
- g) zajištění uložení stavební sutě a ekologická likvidace stavebních odpadů a doložení dokladů o této likvidaci, včetně úhrady poplatků za toto uložení, likvidaci a dopravu,
- h) zajištění a provedení všech nutných zkoušek dle ČSN (případně jiných norem vztahujících se k prováděnému dílu včetně pořízení protokolů),
- ī) zajištění atestů a dokladů o požadovaných vlastnostech výrobků,

- j) zajištění a splnění podmínek vyplývajících z územního rozhodnutí, stavebního povolení a jiných dokladů,
- k) vypracování manipulačních, provozních řádů pro bezvadné provozování díla, návodů k obsluze, návodů na provoz a údržbu díla v českém jazyce a ve trojím vyhotovení v tištěné podobě a v jednom vyhotovení v elektronické podobě,
- l) zajištění přechodného dopravního značení k dopravním omezením včetně jeho neustálé aktualizace dle skutečného průběhu stavby,
- m) zajištění bezpečné a plynulé dopravy v rámci výstavby, včetně nákladů spojených s případnými průjezdy a opatřeními vozidel integrovaného záchranného systému,
- n) uvedení všech povrchů dotčených stavbou do původního stavu (komunikace, chodníky, zeleň, oplocení, příkopy, propustky apod.),
- o) pojištění stavby a osob dle této smlouvy,

to vše v místě provádění díla dle článku VI. této Smlouvy.

6. Dílo bude provedeno s potřebnou péčí v rozsahu, způsobem a v jakosti stanovené Smlouvou, zejména všemi výchozími dokumenty včetně případných změn dodatků a doplňků sjednaných stranami nebo vyplývajících z rozhodnutí příslušných orgánů. Při zhotovení stavby bude Zhotovitel postupovat rovněž v souladu s prováděcí projektovou dokumentací odsouhlasenou a předanou Objednatelům.

7. Jakékoliv vícepráce nebo méněpráce, které budou realizovány v rámci zakázky, musí být zadány v souladu s příslušnými ustanoveními zákona č. 134/2016 Sb., o zadávání veřejných zakázek, v platném znění. Jakékoliv vícepráce se Zhotovitel zavazuje ocenit maximálně ve výši, jak tyto práce ocenil ve své nabídce nebo dle cen RTS. Pokud se položka změny v rozpočtu stavebních prací nenachází ve smluvním rozpočtu a není možné použít položku z již v rozpočtu použité cenové soustavy nejbližší podobnou, bude použita individuální kalkulace ceny a její výpočet bude věcně a technicky zdůvodněn.

8. Není-li ve Smlouvě uvedeno jinak, není Zhotovitel oprávněn ani povinen provést jakoukoliv změnu díla bez písemné dohody s Objednatelům ve formě písemného dodatku.

9. Součástí plnění Zhotovitele dle Smlouvy a prokázáním řádného provedení díla či jeho části, je organizace, provedení a doložení úspěšných výsledků potřebných individuálních, komplexních, garančních zkoušek díla a požadavků orgánů státního stavebního dohledu, příp. jiných orgánů příslušných ke kontrole staveb. Provádění dohodnutých zkoušek díla či jeho části se řídí:

- a) Smlouvou,
- b) podmínkami stanovenými ČSN,
- c) projektovou dokumentací, a
- d) obecně uznávanými metodikami nebo doporučeními výrobců komponentů a technologií použitých při výstavbě, neodporují-li platným ČSN.

10. Smluvní strany se výslovně dohodly, že normy ČSN (rozumí se tím i ČSN EN a ČSN OHSAS), jejichž použití přichází v úvahu při provádění díla dle Smlouvy, budou pro realizaci daného díla považovat obě strany za závazné v plném rozsahu.

V. Doba plnění

1. Zhotovitel se zavazuje celé dílo řádně **provést, ukončit a předat do 9 měsíců od převzetí staveniště**. Nesplnění této doby (provedení díla dle § 2604 občanského zákoníku) je

sankcionováno smluvní pokutou sjednanou Smlouvou. Přílohou této Smlouvy je závazný harmonogram postupu prací.

2. Zhotovitel je povinen převzít staveniště a zahájit stavební práce nejpozději do 5 dnů od doručení písemné výzvy k převzetí staveniště. Zahájením stavebních prací se rozumí okamžik, v němž byly započaty práce dle příslušné dokumentace, přičemž započetí těchto prací musí být prokazatelné jejich hmotným výsledkem. Zhotovitel zahájí stavební práce ihned po protokolárním převzetí staveniště.

3. Dokončením stavebních prací se rozumí okamžik, v němž byly ukončeny práce dle příslušné dokumentace. Zhotovitel ukončí stavební práce v době stanovené v čl. V. odst. 1 Smlouvy, tak aby byl schopen dostát svým dalším závazkům vyplývajícím z této Smlouvy.

4. Zhotovitel splní svou povinnost provést dílo jeho řádným dokončením a protokolárním předáním Objednateli. Dílo se považuje za dokončené, pokud nevykazuje žádné vady a nedodělky, kromě ojedinělých drobných vad, které samy o sobě, ani ve spojení s jinými nebrání užívání stavby funkčně nebo esteticky, ani její užívání podstatným způsobem neomezuji.

5. K řádnému dokončení díla se vyžadují také další plnění dle Smlouvy, zejména dodání dokumentace a dalších dokladů vyžadovaných Smlouvou v průběhu provádění díla či při jeho předání, a to vše ve dvou vyhotoveních.

6. Bez písemného souhlasu Objednatele nesmí být použity jiné materiály, technologie nebo změny proti projektové dokumentaci. Současně se Zhotovitel zavazuje a ručí za to, že při realizaci díla nepoužije žádný materiál, o kterém je v době jeho užití známo, že je škodlivý. Pokud tak Zhotovitel učiní, v plném rozsahu odpovídá za vzniklou škodu, je povinen na písemné vyzvání Objednatele provést ihned nápravu a nese veškeré náklady s tím spojené. Stejně tak se Zhotovitel zavazuje, že k realizaci nepoužije materiály, které nemají požadovanou certifikaci.

7. Smluvní strany se dohodly, že celková doba provedení díla se prodlouží o dobu, po kterou nemohlo být dílo prováděno v důsledku okolností vylučujících odpovědnost ve smyslu § 2913 odst. 2 občanského zákoníku. V případě, že tato překážka provádění díla potrvá déle než 2 měsíce, jsou smluvní strany oprávněny odstoupit od smlouvy. Odpovědnost nevylučuje překážka, která vznikla v době, kdy již byl Zhotovitel v prodlení s plněním své povinnosti nebo vznikla v důsledku hospodářských či organizačních poměrů Zhotovitele.

8. Pokud v důsledku okolností, které nemůže ovlivnit ani Objednatel ani Zhotovitel (např. archeologický průzkum) dojde k situaci, že termín provedení díla (dle čl. V. odst. 1) nebude možné dodržet, prodlužuje se termín provedení díla o dobu, po kterou trvá překážka, pro kterou nelze plnění díla provádět. Prodloužení termínu provedení díla bude v tomto případě řešeno formou písemného dodatku ke Smlouvě. V případě, že tato překážka provádění díla potrvá déle než 2 měsíce, jsou smluvní strany oprávněny odstoupit od smlouvy.

VI. Místo plnění a cena díla

1. Místo plnění je: **k. ú. Brumov, parc. č. 432/41, 433/1, 433/2, 344/5, 344/6.**

2. Cena za zhotovení předmětu Smlouvy je stanovena dohodou smluvních stran na základě cenové nabídky Zhotovitele, zpracované na základě projektové dokumentace pro veřejnou

zakázku „**Obnova hřiště ZŠ Brumov-Bylnice**“, včetně soupisu stavebních prací, dodávek a služeb s výkazem výměr předaných objednatelem, činí celkem:

Cena bez DPH	5 961 887,34,- Kč
Výše DPH	1 251 996,34,- Kč
Cena včetně DPH	7 213 883,68,- Kč

(dále též „Cena za provedení díla“ nebo „Cena díla“)

3. K ceně bez DPH bude v souladu s položkovým rozpočtem připočtena DPH v zákonné výši.
4. Cena díla stanovena v čl. VII odst. 1 Smlouvy obsahuje vše, co je uvedeno v **položkovém rozpočtu**, jenž tvoří přílohu této Smlouvy.
5. Objednatelem nebudou na Cenu díla poskytována jakákoli plnění (zálohové platby) před zahájením provádění díla.

Smluvní strany se vzájemně dohodly, že cena bude hrazena průběžně na základě daňových dokladů (faktur) vystavených zhotovitelem zpravidla jedenkrát měsíčně, přičemž datem zdanitelného plnění je poslední den příslušného měsíce. Rozsah fakturace bude dle objednatelem schválených soupisů provedených prací, které budou součástí faktury. Bez tohoto soupisu bude faktura považována za neúplnou a objednatel ji vrátí zhotoviteli.

6. Zhotovitel je povinen vystavit a doručit Objednateli daňový doklad nejpozději do 10 pracovních dnů ode dne uskutečnění zdanitelného plnění.

7. Splatnost daňových dokladů je smluvními stranami dohodnuta na 30 (slovy: třicet) kalendářních dnů ode dne doručení faktury Zhotovitelem Objednateli. Zhotovitel je povinen vystavit a doručit fakturu Objednateli do 10 pracovních dnů ode dne uskutečnění zdanitelného plnění. Pokud bude faktura Objednateli doručena později, přiměřeně se prodlužuje lhůta k úhradě takové faktury. Zároveň se Zhotovitel zavazuje, že splatnost faktur mezi Zhotovitelem a jeho poddodavatelem nebude delší než 60 dnů. Daňový doklad se v souladu s § 1957 odst. 1 občanského zákoníku považuje za řádně a včas zaplacený, bude-li poslední den této lhůty účtovaná částka ve výši odsouhlasené Objednatelem připsána ve prospěch účtu Zhotovitele uvedeného v záhlaví Smlouvy.

8. Nedojde-li mezi oběma stranami k dohodě při odsouhlasení množství nebo druhu provedených prací, je Zhotovitel oprávněn fakturovat pouze práce, u kterých nedošlo k rozporu. Pokud bude faktura Zhotovitele obsahovat i práce, které nebyly Objednatelem odsouhlaseny, je Objednatel oprávněn uhradit pouze tu část faktury, se kterou souhlasí. Na zbývající část faktury nemůže Zhotovitel uplatňovat žádné majetkové sankce vyplývající z peněžitého dluhu Objednatele.

9. Faktura bude obsahovat pojmové náležitosti daňového dokladu stanovené zákonem č. 235/2004 Sb., o dani z přidané hodnoty, v platném znění, a zákonem č. 563/1991 Sb., o účetnictví, v platném znění. V případě, že daňový doklad nebude obsahovat správné údaje či bude neúplný, je Objednatel oprávněn daňový doklad vrátit ve lhůtě do data jeho splatnosti Zhotoviteli. Zhotovitel je povinen takový daňový doklad opravit, event. vystavit nový daňový

doklad. Lhůta splatnosti počíná v takovém případě běžet ode dne doručení opraveného či nově vystaveného dokladu Objednateli.

10. Cenu za provedení díla lze měnit pouze za následujících podmínek:

- a) zadavatel požaduje práce, které nejsou v předmětu díla
- b) zadavatel požaduje vypustit některé práce předmětu díla
- c) při realizaci se zjistí skutečnosti, které nebyly v době podpisu smlouvy známy a dodavatel je nezavinil ani nemohl předvídat a mají vliv na cenu díla
- d) při realizaci se zjistí skutečnosti odlišné od zadávací dokumentace (neodpovídající geologické údaje, apod.).

11. Sjednání změny ceny díla bude probíhat na základě dohody smluvních stran prostřednictvím písemného dodatku ke smlouvě. V případě změn u prací, které jsou obsaženy v položkovém rozpočtu, bude změna ceny stanovena na základě jednotkové ceny dané práce v položkovém rozpočtu, v případě změn u prací, které nejsou v položkovém rozpočtu uvedeny, bude změna ceny stanovena na základě cen RTS nebo URS.

12. Veškeré vícepráce, změny, doplňky nebo rozšíření, které budou realizovány v souladu se smlouvou o dílo a analogicky s příslušnými ustanoveními zákona č. 134/2016 Sb., o zadávání veřejných zakázek v.z.p.p. a Obecnými pravidly žadatele a příjemce a jejich Přílohou č. 3 Metodickým pokynem pro oblast zadávání zakázek pro programové období 2014-2020, musí být vždy před jejich realizací písemně odsouhlaseny Objednatelem včetně jejich ocenění (dodatkem ke smlouvě). Pokud Zhotovitel provede některé z těchto prací bez tohoto písemného souhlasu Objednatele a dodatku smlouvy o dílo, budou tyto považovány za součást díla a Objednatel má právo odmítnout jejich úhradu.

13. Zhotoviteli zaniká jakýkoliv nárok na zvýšení ceny, jestliže písemně neoznámí Objednateli nutnost jejího překročení a výši požadovaného zvýšení ceny ihned poté, kdy se ukázalo, že je zvýšení ceny nevyhnutelné. Toto písemné oznámení však nezakládá právo Zhotovitele na zvýšení ceny. Zvýšení ceny je možné pouze za podmínek daných smlouvou o dílo a na základě dodatku ke smlouvě o dílo, a to před provedením příslušných prací.

VII. Součinnost smluvních stran

1. Smluvní strany se zavazují vyvinout veškeré úsilí k vytvoření potřebných podmínek pro realizaci díla dle podmínek stanovených Smlouvou, které vyplývají z jejich smluvního postavení. To platí i v případech, kde to není výslovně stanoveno ustanovením Smlouvy.

2. Pokud jsou kterékoli ze smluvních stran známy skutečnosti, které jí brání nebo budou bránit, aby dostála svým smluvním povinnostem, sdělí tuto skutečnost neprodleně písemně druhé smluvní straně. Smluvní strany se dále zavazují neprodleně odstranit v rámci svých možností všechny okolnosti, které jsou na jejich straně a které brání splnění jejich smluvních povinností.

3. Zhotovitel se zavazuje, že na základě skutečností zjištěných v průběhu plnění povinností dle Smlouvy navrhne a provede opatření směřující k dodržení podmínek stanovených Smlouvou pro naplnění Smlouvy, k ochraně Objednatele před škodami, ztrátami a zbytečnými výdaji a že poskytne Objednateli, zástupci Objednatele jednajícímú ve věcech technických a jiným osobám

zúčastněným na provádění díla, veškeré potřebné doklady, konzultace, pomoc a jinou součinnost.

VIII. Práva a povinnosti stran

1. Zhotovitel má povinnost se do uzavření Smlouvy seznámit s rozsahem, povahou díla a s místem provádění stavby, s veškerými technickými, kvalitativními a jinými podmínkami provádění díla, prověřit podklady a pokyny, které obdržel od Objednatele a bez zbytečného odkladu písemně upozornit Objednatele, pokud shledal jakékoliv vady či nedostatky. Tímto není dotčena odpovědnost Objednatele za správnost a úplnost předané dokumentace. Případný soupis zjištěných vad a nedostatků výchozích dokumentů s návrhem na odstranění a dopadem na cenu díla předá Zhotovitel Objednateli nejpozději před převzetím staveniště.

2. Zhotovitel se zavazuje, že Objednateli bezodkladně po vzniku takové skutečnosti písemně oznámí:

- a) jestliže bude zahájeno insolvenční řízení dle zák. č. 182/2006 Sb., o úpadku a způsobech jeho řešení, v platném znění, jehož předmětem bude úpadek nebo hrozící úpadek Zhotovitele; nebo
- b) vstup Zhotovitele do likvidace; nebo
- c) změny v majetkové struktuře Zhotovitele, s výjimkou změny majetkové struktury, která představuje běžný obchodní styk; nebo
- d) rozhodnutí o provedení přeměny Zhotovitele, zejména fúzí, převodem jmění na společníka či rozdělením, provedení změny právní formy dlužníka či provedení jiných organizačních změn; nebo
- e) omezení či ukončení výkonu činnosti Zhotovitele, která bezprostředně souvisí s předmětem Smlouvy; nebo
- f) rozhodnutí o založení obchodní společnosti Zhotovitelem či účasti na podnikání jiné osoby Zhotovitele; nebo
- g) všechny skutečnosti, které by mohly mít vliv na přechod či vypořádání závazků Zhotovitele vůči Objednateli vyplývajících ze Smlouvy či se Smlouvou souvisejících; nebo
- h) rozhodnutí o zrušení Zhotovitele.

3. Zhotovitel je povinen umožnit, aby Objednatel:

- a) sám či prostřednictvím třetí osoby prováděl cenovou kontrolu v průběhu provádění díla a uvádění dokončeného díla do provozu a kontrolu provádění závěrečného vyúčtování díla; všichni účastníci Smlouvy jsou povinni vytvářet dostatečné podmínky pro provádění cenové kontroly,
- b) sám či prostřednictvím třetí osoby vykonával v místě provádění díla vlastní Technický dozor stavebníka a v jeho průběhu zejména sledoval, zda jsou práce prováděny dle projektu, technických norem a jiných právních předpisů a v souladu s rozhodnutím orgánů veřejné správy; na nedostatky při provádění díla upozorní zápisem ve stavebním deníku. **Technický dozor nesmí provádět Zhotovitel ani osoba s ním propojená.** Osoba vykonávající kontrolně-technický dozor je oprávněna dát pracovníkům Zhotovitele příkaz k přerušování prací na provedení díla, je-li ohrožena bezpečnost

prováděné stavby, život nebo zdraví osob pracujících na stavbě při provádění díla či třetích osob,

- c) sám či prostřednictvím třetí osoby vykonával v místě provádění díla vlastní výkon činnosti koordinátora BOZP, v jeho průběhu zejména sledoval, zda jsou práce prováděny v souladu s právními předpisy týkajícími se bezpečnosti práce, hygienických opatření a opatření vedoucích k požární ochraně prováděného díla, a to v rozsahu a způsobem stanoveným příslušnými předpisy.
 - d) vykonával autorský dozor projektanta.
4. Technický dozor stavebníka bude provádět průběžnou kontrolu prováděných prací.
5. Objednatel je povinen, pokud to vyplývá ze zvláštních právních předpisů, jmenovat koordinátora bezpečnosti práce na staveništi.
6. Kontrolní dny budou organizovány Objednatelem, zúčastní se jich vždy alespoň jeden zástupce Objednatele, jeden zástupce Zhotovitele a Technický dozor stavebníka. Kontrolní dny budou probíhat minimálně jednou za týden, nestanoví-li Objednatel jinak. Zápisy z kontrolních dnů (dále jen „KD“) se provádějí na místě stavby čitelným zápisem do stavebního deníku, případně i samostatným zápisem z KD. Přítomní stvrdí svoji účast na KD podpisem na presenční listinu.
7. Zhotovitel se zavazuje ke spolupůsobení při výkonu finanční kontroly dle § 2 písm. e) zákona č. 320/2001 Sb., o finanční kontrole, ve znění pozdějších předpisů.
8. Zhotovitel bere na vědomí oprávnění SFDI na výkon práva kontroly u zhotovitele akce ve vztahu k poskytnutým finančním prostředkům.
9. Zhotovitel není oprávněn převést nebo jakkoli přenést nebo postoupit svoje práva a povinnosti ze Smlouvy o dílo (Smlouvy) vyplývající na jinou osobu, to bude posuzováno jako podstatné porušení této Smlouvy ze strany Zhotovitele.
10. Zhotovitel se zavazuje, že nezastaví pohledávky, které bude mít vůči Objednateli ze Smlouvy o dílo a ani s nimi nebude manipulovat jiným způsobem. Pokud by Zhotovitel porušil tento svůj závazek, bude tato skutečnost posuzována jako porušení smlouvy o dílo Zhotovitelem podstatným způsobem se všemi důsledky, včetně možnosti pro Objednatele od tohoto smluvního vztahu odstoupit.

IX. Stavební deník

1. Zhotovitel se zavazuje ode dne předání staveniště (viz článek XI. Smlouvy) Objednatelem Zhotoviteli vést stavební deník alespoň v jednom originále a dvou průpisech dle ust. § 157 stavebního zákona v rozsahu stanoveném vyhláškou č. 499/2006 Sb., o dokumentaci staveb v.z.p.p. Na stavbě bude veden pouze jeden stavební deník, vedený Zhotovitelem a budou v něm zaznamenávány veškeré skutečnosti o průběhu všech prací, včetně prací poddodavatelů. Do stavebního deníku bude Zhotovitel zapisovat všechny skutečnosti stanovené zákonem a současně všechny skutečnosti rozhodné pro plnění podmínek Smlouvy a změny harmonogramu postupu prací. Stavební deník bude uložen na staveništi a bude oběma stranám kdykoliv přístupný v době přítomnosti jakýchkoli osob na staveništi. Originál stavebního deníku předá Zhotovitel při převíracím řízení Objednateli.

2. Stavební deník dle předchozího odstavce Smlouvy vede Zhotovitelem pověřená osoba – stavbyvedoucí. Tato osoba včetně jejího čísla autorizace bude zapsána v předávacím protokolu při převzetí staveniště. V případě změny osoby Zhotovitelem pověřené k vedení stavebního deníku musí být tato skutečnost bezodkladně uvedena ve stavebním deníku.
3. Zhotovitel je povinen uložit průpis denních záznamů ve stavebním deníku odděleně od originálu tak, aby byl k dispozici v případě ztráty či zničení originálu stavebního deníku. Stavební deník musí být uložen tak, aby byl vždy okamžitě k dispozici Objednateli a orgánu státního stavebního dohledu.
4. Denní záznamy se do stavebního deníku zapisují tak, že se píše do knihy s očíslovanými listy jednak pevnými, jednak perforovanými pro dva oddělitelné průpisy. Perforované listy se očísloují shodně s listy pevnými. Denní záznamy oprávněná osoba zapisuje čitelně v den, kdy byly práce provedeny nebo kdy nastaly skutečnosti, které jsou předmětem zápisu. V denních záznamech nesmí být vynechána volná místa.
5. Zhotovitel se zavazuje na základě žádosti zástupce Objednatele bezodkladně předávat Objednateli úplné kopie zápisů ze stavebního deníku.
6. Zápisy v deníku nepředstavují ani nenahrazují dohody smluvních stran či zvláštní písemná prohlášení kterékoliv ze smluvních stran, která dle Smlouvy musí učinit a doručit druhé ze smluvních stran.

X. Staveniště a jeho zařízení

1. Staveništěm se pro účely Smlouvy rozumí místo určené ke zhotovení díla, které je vymezeno v článku VI a projektové dokumentaci. Předáním a převzetím staveniště se rozumí protokolární předání staveniště Objednatelem a převzetí staveniště Zhotovitelem.
2. O předání staveniště Objednatelem Zhotoviteli bude sepsán písemný protokol, který bude vyhotoven ve dvou stejnopisech, z nichž každá smluvní strana obdrží po jednom stejnopise, a podepsán oprávněnými zástupci obou smluvních stran. Předání staveniště ze strany Objednatele bude provedeno dle projektové dokumentace. Dokladem o předání staveniště bude společný zápis o jeho předání a převzetí. Současně bude Zhotoviteli předáno 1 paré tištěné + 1 vyhotovení elektronické příslušné dokumentace dle Smlouvy.
3. Zřízení staveniště zabezpečuje Zhotovitel v souladu se svými potřebami, příslušnou dokumentací a požadavky Objednatele. Způsob napojení na zdroj vody, plynu a elektřiny zajistí Zhotovitel se správcem sítí. Veškeré náklady na vodu, plyn, elektřinu spojené s výstavbou a náklady s tím související bude hradit Zhotovitel, který je zároveň povinen uzavřít s dodavatelem smlouvu a zajistit si odběrné místo s měřeným odběrem. Zhotovitel je povinen zajistit v rámci zařízení staveniště Objednateli a případně osobám vykonávajícím funkci Technického dozoru, Autorského dozoru, Koordinátora BOZP a dalším oprávněným osobám přístup na Staveniště, dále podmínky pro výkon jejich funkce, tzn. samostatné provozní prostory a zařízení nezbytné pro výkon jejich funkce při realizaci díla (např. el. připojení pro PC, samostatné WC).
4. Zhotovitel se zavazuje zachovávat na staveništi čistotu a pořádek. Zhotovitel je povinen denně odstraňovat na své náklady odpady a nečistoty vzniklé z jeho činnosti či činností třetích osob na staveništi, technickými či jinými opatřeními zabraňovat jejich pronikání mimo staveniště. Zhotovitel se dále zavazuje dodržovat pokyny požárního dozoru a dozoru bezpečnosti práce. V rozsahu tohoto závazku zajišťuje Zhotovitel na své náklady zařízení staveniště, veškerou dopravu, skládku, případně mezi deponii materiálu, a to i vytěženého, přičemž náklady s plněním tohoto závazku jsou zahrnuty v ceně díla.

5. Zhotovitel bude mít v průběhu realizace a dokončování předmětu díla na staveništi výhradní odpovědnost za:

- a) zajištění bezpečnosti všech osob oprávněných k pohybu na staveništi, udržování staveniště v uspořádaném stavu za účelem předcházení vzniku škod; a
- b) zajištění veškerého osvětlení a zábran potřebných pro průběh prací, bezpečnostních a dopravních opatření pro ochranu staveniště, materiálů a techniky vnesených Zhotovitelem na staveniště, jakož i odpovědnost za zajištění opatření pro zabezpečení bezpečnosti silničního provozu v souvislosti s omezeními spojenými s realizací díla a za osazení případného dopravního značení; a
- c) provedení veškerých odpovídajících úkonů k ochraně životního prostředí na staveništi i mimo ně a k zabránění vzniku škod znečištěním, hlukem, nebo z jiných důvodů vyvolaných a způsobených provozní činností Zhotovitele, likvidaci a uskladňování veškerého odpadu, vznikajícího při činnosti Zhotovitele v souladu s právními předpisy.

6. Zhotovitel až do konečného odevzdání staveniště Objednateli po ukončení prací zodpovídá za bezpečné zajištění staveniště vůči případnému návštěvnickému provozu.

7. Zhotovitel po celou dobu realizace díla zodpovídá za zabezpečení staveniště dle podmínek vyhlášky Českého úřadu bezpečnosti práce. Zhotovitel v plné míře zodpovídá za bezpečnost a ochranu zdraví všech osob v prostoru staveniště a zabezpečí jejich vybavení ochrannými pracovními pomůckami. Dále se Zhotovitel zavazuje dodržovat hygienické předpisy.

8. Zhotovitel se zavazuje bez předchozího písemného souhlasu Objednatele neumístit na staveniště, jeho zařízení či prostory se staveništem související jakékoli reklamní zařízení, ať již vlastní či ve vlastnictví třetí osoby.

9. Ke dni předání a převzetí předmětu díla Objednatelem bude zařízení staveniště odstraněno, vyklizeno a proveden závěrečný úklid místa provádění stavby včetně stavby samotné. Pozemky a komunikace dotčené výstavbou budou k tomuto dni uvedeny do původního stavu.

XI. Podmínky provádění díla

1. Objednatel je v souladu s § 2592 občanského zákoníku oprávněn dávat Zhotoviteli pokyny k upřesnění nebo určení způsobu provádění díla, jimiž je Zhotovitel vázán. Pokud tak Objednatel neučiní, postupuje Zhotovitel ve věcech realizace stavby zcela samostatně.

2. Zhotovitel se zavazuje po celou dobu trvání smluvního vztahu založeného touto Smlouvou zajistit dodržování právních předpisů z oblasti práva životního prostředí, jež naplňuje cíle environmentální politiky související se změnou klimatu, využíváním zdrojů a udržitelnou spotřebou a výrobou, především zákon č. 114/1992 Sb., o ochraně přírody a krajiny, ve znění pozdějších předpisů a zákon č. 17/1992 Sb., o životním prostředí, ve znění pozdějších předpisů.

3. Zhotovitel se zavazuje zajistit dodržování pracovněprávních předpisů, zejména zákona č. 262/2006 Sb., zákoník práce, ve znění pozdějších předpisů (se zvláštním zřetelem na regulaci odměňování, pracovní doby, doby odpočinku mezi směnami atp.), zákona č. 435/2004 Sb., o zaměstnanosti, ve znění pozdějších předpisů (se zvláštním zřetelem na regulaci zaměstnávání cizinců), a to vůči všem osobám, které se na plnění zakázky podílejí a bez ohledu na to, zda jsou práce na předmětu plnění prováděny bezprostředně zhotovitelem či jeho poddodavateli.

4. Zhotovitel provede dílo s maximální odbornou péčí. Kvalita Zhotovitelem uskutečněného plnění musí odpovídat veškerým požadavkům uvedeným v normách vztahujících se k plnění,

zejména pak v ČSN, ČSN EN a ČSN OHSAS. Zhotovitel je povinen dodržet při provádění díla veškeré platné právní předpisy, jakož i všechny podmínky určené Smlouvou. Dílo bude provedeno v souladu se zákonem č. 183/2006 Sb., stavební zákon, ve znění pozdějších předpisů, a v souladu s předpisy souvisejícími (jedná se zejména o prováděcí vyhlášky k tomuto zákonu a zákony související). Zhotovitel je povinen zajistit, že na výrobky, které budou zabudovány do díla a na které se vztahuje ustanovení § 13 zákona č. 22/1997 Sb., o technických požadavcích na výrobky a o změně a doplnění některých zákonů, ve znění pozdějších předpisů, bude Objednateli, nebo jím určené osobě, nebo k tomu příslušnému orgánu, předloženo Zhotovitelem prohlášení o shodě. Práce a dodávky budou dále provedeny v souladu s českými hygienickými, protipožárními, bezpečnostními předpisy a dalšími souvisejícími předpisy.

5. V případě, že Zhotovitel (či jeho poddodavatel) bude v rámci řízení zahájeného orgánem veřejné moci pravomocně uznán vinným ze spáchání přestupku či jiného závažného protiprávního jednání v oblasti práva životního prostředí, je Zhotovitel povinen

- a) o této skutečnosti nejpozději do 7 pracovních dnů písemně informovat Objednatele,
- b) přijmout nápravná opatření k odstranění trvání protiprávního stavu a tento v přiměřené lhůtě odstranit a/nebo učinit prevenční nápravná opatření za účelem zamezení opakování předmětného protiprávního jednání,
- c) písemně informovat Objednatele o opatřeních dle písm. b), včetně jejich realizace, a to bezodkladně nebo v Objednatelem stanovené lhůtě (bude-li Objednatelem stanovena).

6. Pro dílo použije Zhotovitel jen materiály a výrobky nejvyšší kvality, které mají takové vlastnosti, aby po dobu předpokládané existence díla byla, při běžné údržbě, zaručena požadovaná mechanická pevnost a stabilita, požární bezpečnost, hygienické požadavky, ochrana zdraví a životního prostředí, bezpečnost při užívání, ochrana proti hluku, úspora energie. Jakékoliv změny či odchylky od materiálu uvedeného v oceněném výkazu výměr je možno provádět pouze po předchozím písemném odsouhlasení Objednatelem, v tomto případě nestačí pouze souhlas osoby vykonávající technický dozor stavebníka.

7. Zhotovitel se zavazuje, že zajistí provádění díla tak, aby provádění díla:

- a) v co nejmenší míře omezovalo užívání místa provádění díla vymezeného v článku VI. Smlouvy, veřejných prostranství či jiných okolních dotčených pozemků či staveb; a
- b) neobtěžovalo třetí osoby a okolní prostory zejména hlukem, pachem, emisemi, prachem, vibracemi, exhalacemi a zastíněním nad míru přiměřenou poměrům; a
- c) nemělo nepříznivý vliv na životní prostředí, včetně minimalizace negativních vlivů na okolí výstavby; a
- d) bylo zabezpečeno pro činnost každé profese odborným dozorem Zhotovitele, který bude garantovat dodržování technologických postupů. Totéž platí pro práce poddodavatelů.

8. Zhotovitel na sebe přejímá odpovědnost a ručení za škody způsobené všemi osobami zúčastněnými na provádění díla na zhotovovaném díle po celou dobu provádění díla, tzn. do dokončení a převzetí díla Objednatelem, stejně tak za škody způsobené svou činností Objednateli nebo třetí osobě na majetku tzn., že v případě jakéhokoliv narušení či poškození majetku (např. vjezdů, plotů, objektu, prostranství, inženýrských sítí) je povinen bez zbytečného odkladu tuto škodu odstranit a není-li to možné, tak finančně uhradit.

9. Zhotovitel je povinen v průběhu realizace díla zanést do projektové dokumentace skutečného provedení veškeré odchylky a úpravy od navrženého technického řešení díla, a to včetně geodetického zaměření. Zhotovitel je povinen nejpozději při převjímacím řízení předat

Objednateli 1 paré projektové dokumentace plus elektronickou verzi dokumentace se zakreslením skutečného provedení díla.

10. Zhotovitel je povinen po dobu provádění díla až do jeho řádného protokolárního předání objednateli řádně pečovat o výškové a směrové body a odpovídá za jejich přesnost a ochranu proti poškození. Konečná zaměření se zhotovitel zavazuje předat objednateli v digitalizované podobě a současně v listinné podobě jako součást předávacího protokolu dle této Smlouvy;

11. Zhotovitel je povinen před zakrytím zakrývaných částí díla písemně a prokazatelně vyzvat objednatele k jejich převzetí před zakrytím v předstihu alespoň tři pracovních dní; a v případě, že objednatel kontrolu provedených částí díla neprovede, má se za to, že se zakrytím souhlasí; zhotovitel uvede tuto skutečnost do stavebního deníku. Nesplní-li zhotovitel povinnost informovat objednatele o zakrývání částí díla, je povinen na žádost objednatele odkrýt práce, které byly zakryty, nebo které se staly nepřístupnými, na svůj náklad.

12. Ve smlouvách uzavíraných s případnými poddodavateli zhotovitel zaváže povinnostmi vyplývajícími z tohoto článku této smlouvy i případné poddodavatele.

XII. Poddodavatelé

1. Jelikož objednatel považuje stavební práce za významnou činnost při plnění zakázky, v souladu s ustanovením § 105 odst. 2 ZZVZ objednatel požaduje, aby veškeré stavební práce v rámci této zakázky byly prováděny přímo zhotovitelem, bez využití poddodavatelů.

XIII. Záruka za jakost

1. Zhotovitel se zavazuje, že předané dílo bude prosté vad a bude mít vlastnosti dle projektové dokumentace, obecně závazných právních předpisů, ČSN a Smlouvy, dále vlastnosti v první jakosti kvality provedení a bude provedeno v souladu s ověřenou technickou praxí. Zhotovitel poskytuje Objednateli záruku za jakost v délce

60 měsíců na stavební část díla

24 měsíců na dodávky a služby

ode dne řádného provedení díla Zhotovitelem. Záruční doba tedy počíná běžet dnem následujícím po dni protokolárního převzetí díla Objednatelem.

2. Objednatel je oprávněn reklamovat v záruční době dle článku XIV. odst. 1 Smlouvy vady díla u Zhotovitele na adrese jeho sídla uvedeného v Obchodním rejstříku, a to písemnou formou. V reklamaci musí být popsána vada díla, případně požadavek na způsob odstranění vad díla, a to včetně termínu pro odstranění vad díla Zhotovitelem. Objednatel má právo volby způsobu odstranění důsledku vadného plnění, tuto volbu může měnit i bez souhlasu Zhotovitele.

3. Zhotovitel se zavazuje bez zbytečného odkladu, nejpozději však do 48 hodin od okamžiku písemného oznámení vady díla či jeho části, nedohodnou-li se smluvní strany v konkrétním případě jinak, zahájit odstraňování vady díla či jeho části, a to i tehdy, neuznává-li Zhotovitel odpovědnost za vady či příčiny, které ji vyvolaly, a vady odstranit v technicky co nejkratší lhůtě, tj. v přiměřené lhůtě (vzhledem k okolnostem).

4. Pokud se smluvní strany v konkrétním případě výslovně písemně nedohodnou jinak, platí, že zhotovitel je povinen vadu odstranit do 10 dnů po započítání jejího odstraňování.

5. Reklamací lze uplatnit nejpozději do posledního dne záruční doby, přičemž reklamacie se považuje za včas uplatněnou, pokud bude doručena Zhotoviteli poslední den záruční doby.

6. Opravené dílo nebo náhradní plnění musí rovněž být Objednateli předáno dle Smlouvy (podmínky pro předání díla po jeho ukončení). Při odstraňování vad (i v rámci reklamacie) a nedodělků díla se stávají jednotlivé komponenty součástí díla okamžikem zabudování do díla. Vady díla budou odstraňovány tak, aby dílo bylo udrženo v dobrém provozuschopném stavu.

7. Oznáme-li Zhotovitel, že vady díla neuznává, je Objednatel oprávněn v zájmu předejití vzniku škod žádat odstranění vad vůči Zhotoviteli ve výše uvedených lhůtách s tím, že pokud se prokáže, že Zhotovitel za tyto vady neodpovídal, bude Objednatel povinen tyto vynaložené náklady (prokazatelně, účelně a řádně) Zhotoviteli uhradit a Zhotovitel bude nadále za dílo odpovídat v plném rozsahu.

8. V případě odstranění vady díla či jeho části dodáním náhradního plnění (nahrazením novou bezvadnou věcí) běží pro toto náhradní plnění (věc) nová záruční doba, a to ode dne řádného protokolárního dodání a převzetí nového plnění (věci) Objednatelem. Záruční doba je shodná jako v článku XIV. odst. 1 Smlouvy. Po dobu od nahlášení vady díla Objednatelem Zhotoviteli až do řádného odstranění vady díla Zhotovitelem neběží záruční doba s tím, že doba přerušení běhu záruční doby bude počítána na celé dny a bude brán v úvahu každý započatý kalendářní den.

9. Smluvní strany se dohodly, že:

- a) neodstraní-li Zhotovitel reklamované vady díla či jeho části ve lhůtě dle článku XIV. odst. 4 Smlouvy; nebo
- b) nezahájí-li Zhotovitel odstraňování vad díla v termínech dle článku XIV. odst. 3 Smlouvy; nebo
- c) oznámí-li Zhotovitel Objednateli před uplynutím doby k odstranění vad díla, že vadu neodstraní; nebo
- d) je-li zřejmé, že Zhotovitel reklamované vady nebo nedodělky díla či jeho části ve lhůtě stanovené Objednatelem přiměřeně dle charakteru vad a nedodělků díla neodstraní,

má Objednatel vedle výše uvedených oprávnění a nároků dle občanského zákoníku též právo zadat, a to i bez předchozího upozornění Zhotovitele, provedení oprav třetí osobě. Objednateli v takovém případě vzniká vůči Zhotoviteli oprávnění, aby mu Zhotovitel zaplatil částku připadající na cenu, kterou Objednatel třetí osobě v důsledku tohoto postupu zaplatí. Nároky Objednatele vzniklé vůči Zhotoviteli v důsledku odpovědnosti za vady díla dle občanského zákoníku a dále nároky Objednatele účtovat Zhotoviteli smluvní pokutu zůstávají nedotčeny.

10. Práva a povinnosti ze Zhotovitelem poskytnuté záruky nezanikají ani odstoupením kterékoli ze smluvních stran od Smlouvy.

11. O reklamačním řízení budou Objednatelem pořizovány písemné zápisy ve dvojnásobném vyhotovení, z nichž jeden stejnopis obdrží každá ze smluvních stran.

XIV. Předání a převzetí díla (stavby)

1. Předáním a převzetím díla (stavby) se rozumí přejímací řízení, které svolá Zhotovitel nejpozději na den, kdy má Zhotovitel dle Smlouvy dílo ukončit a předat (odevzdat) Objednateli. Dílo (stavba) bude předáno v přejímacím řízení. Na přejímací řízení přizve Zhotovitel Objednatele písemným oznámením, které musí být Objednateli zasláno alespoň 10 pracovních

dnů předem. Objednatel má povinnost k přejímacímu řízení přizvat osoby vykonávající funkci technického dozoru stavebníka, případně také autorského dozoru projektanta. S předáním díla Zhotovitel předá Objednateli taktéž všechny doklady, k jejichž předání se zavázal Smlouvou (viz zejména odst. 4. tohoto článku) a které jsou nezbytné ke kolaudaci díla.

2. K předání díla Zhotovitelem Objednateli dojde na základě předávacího řízení, a to formou písemného předávacího protokolu, jehož součástí bude i příslušná dokumentace, pokud je to stanoveno Smlouvou či pokud je to obvyklé, který bude podepsán oprávněnými zástupci obou smluvních stran. Objednatel podepsaný přejímací protokol nezavazuje Zhotovitele odpovědnosti za event. vady, s nimiž bude dílo převzato.

3. Předávací protokol musí obsahovat alespoň předmět a charakteristiku díla, místo provedení díla a zhodnocení jakosti díla. Pokud budou zjištěny vady, bude protokol obsahovat soupis zjištěných vad díla, termín jejich odstranění a vyjádření Zhotovitele k vadám díla vyčteným Objednatel. Zhotovitel je pak povinen odstranit tyto vady a nedodělky v termínu v tomto zápisu uvedeném. Pokud Objednatel odmítá dílo převzít, je povinen uvést tuto skutečnost a důvody odmítnutí do protokolu. Pokud tyto důvody Zhotovitel neuzná a vznikne tím rozpor, bude tento posouzen soudním znalcem určeným Objednatel. Jeho stanovisko je pro obě strany závazné. Náklady na znalce ponese Objednatel. Objednatel není povinen převzít dílo, které vykazuje vady a nedodělky, kromě výjimky uvedené v § 2628 občanského zákoníku. Zhotovitel je oprávněn přizvat k předání a převzetí díla své poddodavatele. Má-li Objednatel povinnost převzít dílo, převezme dokončené dílo s výhradami, nebo bez výhrad. V protokolu bude obsaženo jednoznačné prohlášení Objednatele, zda dílo přejímá či nikoli a soupis příloh. Prohlášení Objednatele o tom, že dílo přejímá, nezavazuje Zhotovitele odpovědnosti za vady zjištěné prohlídkou díla. Předávací protokol bude vyhotoven ve třech stejnopisech, z nichž jeden obdrží Zhotovitel a dva Objednatel. Každý stejnopis bude podepsán oběma stranami a má právní sílu originálu.

4. V případě, že je Objednatel přebíráno dokončené dílo, skutečnost, že dílo je dokončeno co do množství, jakosti, kompletnosti a schopnosti trvalého užívání, prokazuje zásadně Zhotovitel a za tím účelem předkládá nezbytné písemné doklady Objednateli. **Zhotovitel doloží Objednateli před zahájením přejímacího řízení** dokumentaci skutečného provedení, stavební deník, veškerá osvědčení o zkouškách a certifikaci použitých materiálů a výrobků, revizní zprávy zařízení komplementovaných do díla, potvrzené záruční listy, doklady o ověření funkčnosti dodaných zařízení k provedení díla a dodávek podle projektu dle specifikace díla Smlouvy a platných právních předpisů, dále doklad o zabezpečení likvidace odpadu v souladu se zákonem o odpadech, ve znění pozdějších právních předpisů a předpisů prováděcích, a další doklady prokazující splnění podmínek orgánů a organizací, které si v souladu s právními předpisy stanovily. Dokumentaci „skutečného provedení díla“ je povinen Zhotovitel předat ve třech vyhotoveních Objednateli při předání díla. V případě, že nedoručí k předložení a předání Objednateli shora uvedených dokladů nejpozději při přejímacím řízení, nepovažuje se dílo za řádně dokončené.

5. Ke dni zahájení přejímacího řízení musí být vyklizeno a uklizeno místo provádění stavby včetně zhotovené stavby v souladu se Smlouvou. Nebude-li tato povinnost splněna, nepovažuje se dílo za řádně dokončené a Objednatel není povinen dílo převzít. Budovy a pozemky, jejichž úpravy nejsou součástí projektové dokumentace, ale budou stavbou dotčeny, je Zhotovitel povinen uvést po ukončení provádění díla do předchozího stavu.

6. V případě, že se při přejímání díla Objednatel prokáže, že je Zhotovitelem předáváno dílo, které nese vady nad rámec § 2628 občanského zákoníku, není Objednatel povinen předávané dílo převzít. Vadou se pro účely Smlouvy rozumí odchylka v kvantitě, kvalitě, rozsahu nebo parametrech díla, stanovených projektem díla, Smlouvou nebo obecně závaznými právními

předpisy. Pokud Objednatel pro vady dílo nepřevzme, opakuje se přijímací řízení po jejich odstranění analogicky dle tohoto článku Smlouvy.

7. Zhotovitel je povinen v přiměřené lhůtě odstranit vady, i když tvrdí, že za uvedené vady díla neodpovídá. Náklady na odstranění těchto vad nese Zhotovitel, a to až do účinnosti dohody smluvních stran o jejich úhradě nebo do právní moci rozhodnutí příslušného soudu ve věci úhrady těchto nákladů.

XV. Úrok z prodlení a smluvní pokuta

1. Pro případ porušení smluvních povinností dle této Smlouvy si strany Smlouvy dohodly ve smyslu ustanovení § 2048 občanského zákoníku v textu Smlouvy uvedené smluvní pokuty, jejichž sjednáním není dotčen nárok Objednatele na náhradu škody způsobené porušením povinností, zajištěné smluvní pokutou v plném rozsahu. Pohledávka Objednatele na zaplacení smluvní pokuty, případně jiné pohledávky vzniklé Objednateli na základě Smlouvy, může být započtena na pohledávku Zhotovitele na zaplacení ceny za provedené dílo.

2. Za prodlení se splněním lhůty sjednané pro provedení (předání a převzetí) řádně dokončeného díla v termínu dle článku V. Smlouvy je Zhotovitel povinen zaplatit Objednateli smluvní pokutu ve výši 0,2 % z ceny díla, a to za každý i započatý den prodlení.

3. Pro případ prodlení Zhotovitele se splněním povinností odstranit vady, se kterými bylo dílo převzato (uvedené v protokolu), je Zhotovitel povinen uhradit Objednateli smluvní pokutu, kterou strany Smlouvy sjednaly ve výši 1.000,- Kč za každý den a případ prodlení a vadu zvlášť.

4. Pro případ prodlení Zhotovitele se splněním povinností odstranit reklamovanou vadu v termínu dle Smlouvy je Zhotovitel povinen uhradit Objednateli smluvní pokutu, kterou strany Smlouvy sjednaly ve výši 1.000,- Kč za každý den a případ prodlení – u každé vady zvlášť.

5. Pro případ prodlení se splněním povinností uklidit a vyklidit staveniště a upravit všechny plochy v souladu s projektem tak, jak je sjednáno Smlouvou, je Zhotovitel povinen zaplatit Objednateli smluvní pokutu kterou smluvní strany sjednaly ve výši 1.000,- Kč za každý den prodlení.

6. Pro případ prodlení Objednatele se splněním povinností uhradit daňový doklad v rozsahu, v jakém dle Smlouvy vznikl Zhotoviteli nárok na jeho úhradu, nebo poskytnout jiné peněžité plnění sjednaly strany Smlouvy úrok z prodlení ve výši 0,05 % za každý den prodlení z částky, s jejímž zaplacením bude Objednatel v prodlení.

7. Pro případ, že Zhotovitel poruší předpisy BOZP, PO nebo OŽP, je Zhotovitel povinen zaplatit smluvní pokutu, kterou smluvní strany sjednaly ve výši 1.000,- Kč za každý jednotlivý případ porušení.

8. Pro případ nedodržení termínů k odstranění nedostatků dle zjištěné kontroly koordinátorem BOZP bude Zhotovitel povinen zaplatit smluvní pokutu, kterou smluvní strany sjednaly ve výši 1.000,- Kč za každý i započatý den prodlení – za každý případ zvlášť.

9. Pokud bude Zhotovitel v prodlení se zahájením plnění, zaplatí Objednateli smluvní pokutu ve výši 1.000,- Kč za každý i započatý den prodlení.

10. Pokud bude Zhotovitel v prodlení se zahájením odstraňování nedodělků či vad díla, zaplatí Objednateli smluvní pokutu 1.000,- Kč za každý nedodělek či vadu a každý i započatý den prodlení. Toto ustanovení platí rovněž při odstraňování vad v rámci záruky.

11. Pokud bude Zhotovitel v prodlení se splněním kterékoli jeho povinnosti dle článku XVII. Smlouvy, je Objednatel oprávněn v každém takovém případě vyúčtovat Zhotoviteli smluvní pokutu ve výši 500 Kč za každý i započatý den prodlení.

12. Pokud Zhotovitel nepředloží pojistnou smlouvu ve lhůtě dle článku XIX. Smlouvy, je povinen Objednateli zaplatit smluvní pokutu ve výši 50.000,- Kč.

13. Pokud Zhotovitel nepředá Objednateli zajištění závazku za řádné provádění díla ve lhůtě dle článku XX. Smlouvy, je Objednatel oprávněn vyúčtovat Zhotoviteli smluvní pokutu ve výši 50.000,- Kč.

14. Smluvní pokuta je splatná do 30 dní od data, kdy byla povinné straně doručena písemná výzva k jejímu zaplacení ze strany oprávněné strany, a to na účet oprávněné strany uvedený v písemné výzvě.

XVI. Odstoupení od Smlouvy

1. Smluvní strany se dohodly, že mohou od Smlouvy odstoupit v případech, kdy to stanoví zákon (především občanský zákoník) nebo Smlouva. Odstoupení od Smlouvy musí být provedeno **písemnou formou** a je účinné okamžikem jeho doručení druhé straně. Objednatel může v souladu s § 2004 odst. 2 občanského zákoníku odstoupit od Smlouvy také jen ohledně nesplněného zbytku plnění Zhotovitele. Tuto skutečnost Objednatel uvede v odstoupení od smlouvy. V pochybnostech se má za to, že Objednatel odstoupil od smlouvy v plném rozsahu. Odstoupení od Smlouvy se v souladu s § 2005 občanského zákoníku nedotýká zejména nároku na náhradu škody vzniklé porušením Smlouvy, ujednaných smluvních pokut za porušení povinností vyplývajících ze Smlouvy, smluvních ustanovení týkajících se volby práva, řešení sporů mezi smluvními stranami a jiných ustanovení, které podle projevené vůle stran nebo vzhledem ke své povaze mají trvat i po ukončení Smlouvy.

2. Od Smlouvy lze odstoupit především z důvodu porušení Smlouvy podstatným způsobem druhou smluvní stranou. Smluvní strany Smlouvy se dohodly, že podstatným porušením Smlouvy se rozumí zejména:

- a) jestliže se Zhotovitel dostane do prodlení s prováděním díla ve vztahu k termínu provádění díla dle článku V. Smlouvy, které bude delší než čtrnáct kalendářních dnů, a/nebo
- b) jestliže Zhotovitel po dobu delší než 20 kalendářních dní přerušil práce na provedení díla a nejedná se o případ přerušování provádění díla v důsledku okolností vylučujících odpovědnost dle této Smlouvy či občanského zákoníku nebo z důvodu na straně Objednatele, za toto přerušování se nepovažují technologické pauzy uvedené v harmonogramu, a/nebo
- c) jestliže Zhotovitel řádně a včas neprokáže trvání platné a účinné pojistné smlouvy dle článku XIX. Smlouvy či jinak poruší ustanovení článku XIX. Smlouvy, a/nebo
- d) Zhotovitel vstoupil do likvidace; a/nebo
- e) Zhotovitel uzavřel smlouvu o prodeji či nájmu podniku či jeho části, na základě které převedl, resp. pronajal, svůj podnik či tu jeho část, jejíž součástí jsou i práva a závazky z právního vztahu dle Smlouvy na třetí osobu; a/nebo
- f) Zhotovitel porušil některou ze svých povinností uvedených v článku XII. Smlouvy; a/nebo

- g) Zhotovitel porušil některý ze svých závazků dle článku IX. odst. 2 Smlouvy a/nebo
- h) Zhotovitel přenesl nebo převedl nebo postoupil práva ze smlouvy o dílo na jinou osobu bez písemného souhlasu Objednatele.

V dalších případech bude podstatné porušení Smlouvy posuzováno dle § 2002 občanského zákoníku.

3. V případě odstoupení od Smlouvy budou smluvní strany dále postupovat dle aktuální právní úpravy.

4. V případě odstoupení od Smlouvy kteroukoliv ze smluvních stran provedou smluvní strany nejpozději do 14 dnů ode dne účinnosti odstoupení od Smlouvy inventarizaci veškerých vzájemných plnění dle Smlouvy k datu účinnosti odstoupení od Smlouvy. Závěrem této inventarizace bude vyčíslení:

- a) částky součtu uhrazených dílčích plateb ceny za provedení díla dle Smlouvy Objednatelem Zhotoviteli; a
- b) částky ceny věcí, které Zhotovitel k provedení díla účelně opatřil a které se staly k datu účinnosti odstoupení od Smlouvy vlastnictvím Objednatele, a to v cenách dle Smlouvy, kdy za základ výpočtu budou brány jednotkové ceny dle nabídky Zhotovitele.

Zhotovitel provede soupis všech provedených prací oceněný dle způsobu, kterým je stanovena cena díla.

Zhotovitel provede finanční vyčíslení provedených prací a zpracuje "dílčí konečnou fakturu".

Zhotovitel odveze veškerý svůj nezabudovaný materiál, pokud se strany písemně nedohodnou jinak a vyklidí staveniště.

5. Smluvní strany se dohodly, že v případě odstoupení od Smlouvy z důvodu, že Zhotovitel nebyl vyzván k převzetí staveniště nejpozději ve lhůtě do 5 měsíců ode dne uzavření Smlouvy, bude kterákoliv smluvní strana oprávněna od Smlouvy odstoupit, aniž by odstupující strana byla vystavena jakýmkoliv sankcím či nárokům na odškodnění druhé smluvní strany.

XVII. Nebezpečí škody na věci a přechod vlastnického práva

1. Zhotovitel nese od doby převzetí staveniště do řádného předání díla Objednateli a řádného odevzdání staveniště Objednateli nebezpečí škody a jiné nebezpečí na:

- a) díle a všech jeho zhotovovaných, obnovovaných, upravovaných a dalších částech, a
- b) plochách, případně objektech umístěných na staveništi a na okolních pozemcích, či pod staveništem nebo těmito pozemky, a to od doby převzetí staveniště do řádného předání díla jako celku a řádného odevzdání staveniště Objednateli, pokud nebude v jednotlivých případech dohodnuto jinak.

2. Zhotovitel nese, do doby řádného protokolárního předání díla Objednateli, nebezpečí škody vyvolané použitím věcí, přístrojů, strojů a zařízení jím opatřenými k provedení díla či jeho části, které se z důvodu své povahy nemohou stát součástí či příslušenstvím díla a které jsou či byly použity k provedení díla, a kterými jsou zejména:

- a) zařízení staveniště provozního, výrobního či sociálního charakteru; a/nebo
- b) pomocné stavební konstrukce všeho druhu nutné či použité k provedení díla či jeho části (např. podpěrné konstrukce, lešení); a/nebo
- c) ostatní provizorní či jiné konstrukce a objekty použité při provádění díla či jeho části.

3. Zhotovitel nese nebezpečí škody a jiná nebezpečí na všech věcech, které Zhotovitel sám či Objednatel opatřil za účelem provedení díla či jeho části, a to od okamžiku jejich převzetí (opatření) do doby řádného protokolárního předání díla, popř. u věcí, které je Zhotovitel povinen vrátit, do doby jejich vrácení. Zhotovitel rovněž odpovídá Objednateli za škodu způsobenou jeho činností v souvislosti s plněním Smlouvy.

4. Objednatel je od počátku vlastníkem zhotovovaného díla a všech věcí, které Zhotovitel opatřil k provedení díla od okamžiku jejich zabudování do díla. Zhotovitel je povinen ve smlouvách se všemi poddodavateli toto ujednání respektovat tak, aby Objednatel takto vlastnictví mohl nabývat, a nesmí sjednat výhradu ve smyslu ustanovení § 2132 a násl. občanského zákoníku, ani jinou podobnou výhradu ohledně přechodu či převodu vlastnictví. Splnění této povinnosti Zhotovitele je zajištěno zárukou za provedení díla. V případě porušení tohoto ustanovení je Objednatel oprávněn již bez dalšího od Smlouvy odstoupit.

5. Veškeré věci, podklady a další doklady, které byly Objednatelem Zhotoviteli předány a nestaly se součástí díla, zůstávají ve vlastnictví Objednatele, resp. Objednatel zůstává osobou oprávněnou k jejich zpětnému převzetí. Zhotovitel je Objednateli povinen tyto věci, podklady či ostatní doklady vrátit na výzvu Objednatele, a to nejpozději ke dni řádného předání díla, s výjimkou těch, které prokazatelně a oprávněně spotřeboval k naplnění svých závazků ze Smlouvy.

XVIII. Pojištění

1. Zhotovitel je povinen být po celou dobu provádění plnění (tj. i po dobu záruční doby na dílo) pojištěn; předmětem pojistné smlouvy Zhotovitele je pojištění proti škodám způsobeným jeho činností včetně možných škod způsobených pracovníky Zhotovitele. Výše pojistné částky pro tento druh pojištění je v minimální výši pokrývající hodnotu díla. Zhotovitel nejpozději do 5 dnů od nabytí účinnosti Smlouvy o dílo předloží Zadavateli originál nebo úředně ověřenou kopii pojistné smlouvy. V opačném případě bude toto považováno za podstatné porušení Smlouvy. Zhotovitel se zavazuje, že bude pojistnou smlouvu udržovat v platnosti a účinnosti po celou dobu provádění díla a trvání záruky za dílo. Podmínky plnění stanoví pojistná smlouva. Doklady o pojištění je Zhotovitel povinen na požádání (např. zápisem ve stavebním deníku) kdykoli a ihned předložit Objednateli. Zhotovitel je také povinen zabezpečit pojištění osob proti úrazu, pojištění poddodavatelů v rozsahu jejich dodávky. Při vzniku pojistné události zabezpečuje veškeré úkony vůči pojistiteli Zhotovitel. Objednavatel je povinen poskytnout v souvislosti s pojistnou událostí Zhotoviteli veškerou součinnost, která je v jeho možnostech. Náklady na pojištění díla nese Zhotovitel a má je zahrnuty ve sjednané ceně Díla.

2. Zhotovitel se dále zavazuje řádně a včas plnit veškeré závazky z této pojistné smlouvy a udržovat pojištění dle ustanovení tohoto článku Smlouvy po celou dobu plnění díla a trvání záruky za dílo. V případě zániku pojistné smlouvy uzavře Zhotovitel nejpozději do sedmi dnů pojistnou smlouvu alespoň ve stejném rozsahu a tuto předloží v originálu či ověřené kopii Zhotoviteli nejpozději do tří dnů ode dne jejího uzavření, a to společně s dokladem prokazujícím zaplacení pojistného na období ode dne uzavření pojistné smlouvy do dne řádného předání díla Objednateli, eventuálně potvrzením pojišťovacího ústavu o zaplaceném pojistném na toto období.

XIX. Společná ustanovení

1. Pokud není v předchozích částech Smlouvy uvedeno něco jiného, vztahují se na ně příslušné články společných ustanovení.
2. Pokud kterékoliv ustanovení Smlouvy nebo jeho část bude neplatné či nevynutitelné a/nebo se stane neplatným či nevynutitelným a/nebo bude shledáno neplatným či nevynutitelným soudem či jiným příslušným orgánem, pak tato neplatnost či nevynutitelnost nebude mít vliv na platnost či vynutitelnost ostatních ustanovení Smlouvy nebo jejich částí.
3. Není-li Smlouvou stanoveno výslovně něco jiného, lze Smlouvu měnit, doplňovat a upřesňovat pouze oboustranně odsouhlasenými, písemnými a průběžně číslovanými dodatky, podepsanými oprávněnými zástupci obou smluvních stran, které musí být obsaženy na jedné listině. Smluvní strany se dohodly, že dodatku Smlouvy není třeba v případě, že dochází pouze ke změně kontaktních osob smluvních stran. V takovém případě je změna účinná oznámením této změny druhé smluvní straně.
4. Přílohy uvedené v textu Smlouvy a sumarizované v závěrečných ustanoveních Smlouvy tvoří nedílnou součást Smlouvy spolu s nabídkou Zhotovitele podanou v zadávacím řízení „**Obnova hřiště ZŠ Brumov-Bylnice**“ kterou je Zhotovitel vázán stejně jako smlouvou.
5. Případné spory vzniklé ze Smlouvy budou řešeny podle platné právní úpravy dle českého práva věcně a místně příslušnými orgány České republiky, a to v českém jazyce. Bude-li smlouva o dílo vyhotovena ve více jazycích, budou se smluvní strany řídit verzí v českém jazyce. Komunikace mezi smluvními stranami musí probíhat v českém jazyce. Jakýkoli spor plynoucí ze smlouvy o dílo není možné rozhodovat v rámci rozhodčího řízení.
6. Není-li konkrétní věc ve Smlouvě o dílo řešena, budou se smluvní strany řídit zveřejněným zadáním veřejné zakázky, která je předmětem této Smlouvy, Zadavatelem a související zadávací dokumentací Zadavatele na tuto veřejnou zakázku a nabídkou Zhotovitele na tuto veřejnou zakázku (kdy zveřejněné zadání veřejné zakázky a související zadávací dokumentace jsou přednostní) a platnou právní úpravou v ČR, především občanským zákoníkem. Smluvní strany se dohodly, že jakékoli obchodní zvyklosti vylučují. Smluvní vztah založený smlouvou o dílo se v plném rozsahu a bez jakýchkoli výjimek řídí českým právním řádem (pokud zde půjde o smluvní vztah s mezinárodním prvkem, je tedy rozhodným, zvoleným právem české právo).
7. Zhotovitel se zavazuje, že obchodní a technické informace, které mu byly svěřeny druhou smluvní stranou, nezpřístupní třetím osobám bez písemného souhlasu druhé strany a nepoužije tyto informace k jiným účelům než k plnění podmínek této Smlouvy.
8. Smluvní strany se dohodly, že Zhotovitel má v případě nesplnění podmínek Smlouvy Objednatelem právo na pozastavení prací, aniž by byl vystaven sankcím ze strany Objednatele.

XX. Závěrečná ustanovení

1. Smlouva nabývá platnosti a účinnosti dnem jejího podpisu osobami oprávněnými Smlouvu uzavřít. Stavební práce budou zahájeny až na písemný pokyn Objednatele.
2. Osoba(y), podepisující smlouvu o dílo za Zhotovitele, prohlašuje, že je (jsou) oprávněna(y) tento smluvní vztah uzavřít a podepsat, a že na straně Zhotovitele byly splněny všechny předpoklady a podmínky pro platné uzavření této smlouvy o dílo.

3. Smluvní strany konstatují, že tato Smlouva o dílo je vyhotovena ve dvou vyhotoveních, přičemž obě smluvní strany obdrží jedno vyhotovení.

4. Obě smluvní strany potvrzují autentičnost Smlouvy a prohlašují, že si Smlouvu přečetly, jejímu obsahu porozuměly, s jejím obsahem souhlasí, že Smlouva byla sepsána na základě pravdivých údajů, z jejich pravé a svobodné vůle a bez jednostranně nevýhodných podmínek, což stvrzují svým podpisem, resp. podpisem svého oprávněného zástupce.

5. Pro případ pochybností o doručení konkrétní písemnosti (např. odstoupení od smlouvy, vyúčtování smluvní pokuty nebo vzniklé škody) Zhotoviteli nebo v případě, že Zhotovitel doručení písemnosti zmaří nebo její přijetí odmítne, se sjednává, že písemnost bude považovaná za doručenu Zhotoviteli po odeslání (předání k poštovní přepravě) do oficiálního sídla Zhotovitele, a to bez ohledu na skutečnost, zda se bude Zhotovitel na této adrese zdržovat či nikoli, za podmínek stanovených § 573 občanského zákoníku („Má se za to, že došla zásilka odeslaná s využitím provozovatele poštovních služeb došla třetí pracovní den po odeslání, byla-li však odeslána na adresu v jiném státu, pak patnáctý pracovní den po odeslání“). Smluvní strany se dále dohodly, že pokud bude Objednatel doručovat Zhotoviteli písemnost sám a Zhotovitel písemnost nepřevezme nebo jakkoli zmaří její doručení, bude za den doručení písemnosti Zhotoviteli považován den, kdy písemnost bude vhozena do schránky Zhotovitele v místě sídla Zhotovitele nebo se jinak dostane do sféry vlivu Zhotovitele. Zhotoviteli lze také zasílat písemnosti datovou schránkou, má-li ji zřízeno.

6. Smluvní strany souhlasí s tím, aby výše uvedená Smlouva byla uvedena v evidenci smluv, vedené Objednatel, která bude obsahovat údaje o smluvních stranách, předmětu smlouvy, číselné označení této smlouvy a datum jejího podpisu. Smluvní strany výslovně souhlasí, že jejich osobní údaje uvedené v této smlouvě budou zpracovávány pro účely vedení evidence smluv. Dále prohlašují, že skutečnosti uvedené ve výše uvedené Smlouvě nepovažují za obchodní tajemství ve smyslu § 504 občanského zákoníku a udělují svolení k jejich užití a zveřejnění bez stanovení jakýchkoliv dalších podmínek.

7. Nedílnou součástí Smlouvy tvoří jako přílohy Smlouvy:

Příloha č. 1: Oceněný soupis stavebních prací, dodávek a služeb s výkazem výměr

Příloha č. 2: Harmonogram výstavby

Příloha č. 3: Projektová dokumentace v elektronické podobě na CD, která není nedílnou součástí smlouvy, ale je jako příloha archivována u Objednatele.

9. Pro případ, že tato Smlouva není uzavírána za přítomnosti obou smluvních stran, platí, že Smlouva nebude uzavřena, pokud ji některý z účastníků podepíše s jakoukoli změnou či odchylkou, byť nepodstatnou, nebo dodatkem, ledaže druhá smluvní strana takovou změnu či odchylku nebo dodatek následně schválí.

10. Smlouva byla schválena usnesením Rady města Brumov-Bylnice č. 1294/90/RM/2022 ze dne 29. 8. 2022

Objednatel

23. 09. 2022
Brumov-Bylnice, dne..... 2022

Zhotovitel

23.9.
V Nivnici, dne dne..... 2022



Město Brumov-Bylnice
Kamil Macek, starosta obce



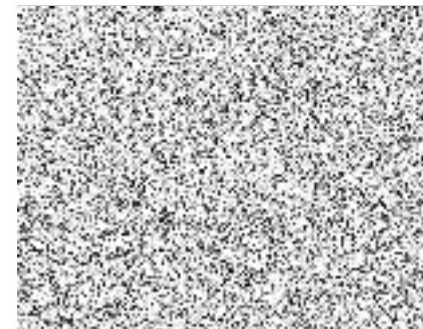
.....
MERAT s.r.o.
Ing. Miroslav Flasar, jednatel

ČASOVÝ HARMONOGRAM POSTUPU VÝSTAVBY

" Obnova hřiště ZŠ Brumov - Bylnice "

P.č.	ČINNOST / TÝDEN REALIZACE	1	2	3	4	5	6	7	8	9	10	11	12	13	14	15	16	17	18	19	20	21	22	23	24	25	26	27	28	29	30	31	32	33	34	35	36	37	38	
Díl:	Ostatní náklady																																							
Díl:	Vedlejší náklady																																							
Díl:	Zemní práce																																							
Díl:	Přípravné a přidružené práce																																							
Díl:	Povrchové úpravy terénu																																							
Díl:	Základy, zvláštní zakládání																																							
Díl:	Komunikace																																							
Díl:	Dlažby a předlažby komunikací																																							
Díl:	Ostatní konstrukce na trub. ved																																							
Díl:	Doplnující práce na komunikaci																																							
Díl:	Stavební přesun hmot																																							
Díl:	Sportovní povrch																																							
Díl:	Sportovní vybavení																																							

REALIZACE 9 MĚSÍCŮ



5

FINANČNÍ HARMONOGRAM

	MĚSÍC	Typ dílu			Celkem
	1	HSV			678 520,00
	2	HSV			978 500,00
	3	HSV			126 000,00
	4	HSV			15 900,00
	5	HSV			25 000,00
	6	HSV			36 900,00
	7	HSV			256 900,00
	8	HSV			1 623 800,00
	9	HSV			2 220 367,34

5 961 887,34



POLOŽKOVÝ ROZPOČET

Položkový rozpočet

Zakázka: " Obnova hřiště ZŠ Brumov - Bylnice "

Objekt:

Rozpočet:

Objednatel: **Město Brumov-Bylnice**
H. Synkové 942
763 31 Brumov-Bylnice

IČ: **00283819**
 DIČ: **CZ00283819**

Zhotovitel: **MERAT s.r.o.**
 Zahradní 1069
 687 51 NIVNICE
 IČ: 04817711
 DIČ: CZ04817711

IČ: **MERAT s.r.o.**
 Zahradní 1069
 687 51 NIVNICE
 IČ: 04817711
 DIČ: CZ04817711

Vypracoval:

Rozpis ceny

Celkem

HSV			5 961 887,34
PSV			
MON			0,00
Vedlejší náklady			0,00
Ostatní náklady			0,00
Celkem			5 961 887,34

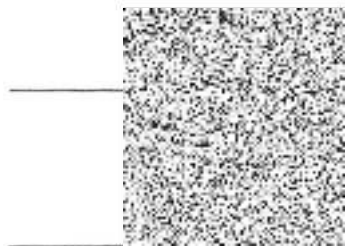
Rekapitulace daní

Základ pro sníženou DPH	15 %		0,00 CZK
Snížená DPH	15 %		0,00 CZK
Základ pro základní DPH	21 %		5 961 887,34 CZK
Základní DPH	21 %		1 251 996,34 CZK
Zaokrouhlení			0,00 CZK

CENA CELKEM S DPH

7 213 883,68 CZK

v



Za zhotovitele

dne



Za objednatele

38

Rekapitulace dílů

Číslo	Název	Typ dílu			Celkem
SO 00	VRN	HSV			41 089,00
SO 01	Atletický ovál	HSV			4 182 753,81
SO 02	Víceúčelové hřiště	HSV			1 738 044,53
Cena celkem					5 961 887,34



Položkový rozpočet

SO 00	" Obnova hřiště ZŠ Brumov - Bylnice "
-------	----------------------------------------------

P.č.	Číslo položky	Název položky	MJ	množství	cena / MJ	Celkem
Díl:	ON	Ostatní náklady				9 441,00
1	00524 R	Zkouška podloží statická zátěžová	Soubor	3,00000	2 087,00	6 261,00
2	00526 R	Zkouška podloží dynamická (rázová)	Soubor	6,00000	200,00	1 200,00
3	005241010R	Dokumentace skutečného provedení	Soubor	1,00000	1 980,00	1 980,00
Díl:	VN	Vedlejší náklady				31 648,00
4	005111010R	Vytýčení stavby před výstavbou	Soubor	1,00000	2 698,00	2 698,00
5	005111021R	Vytýčení inženýrských sítí	Soubor	1,00000	3 080,00	3 080,00
6	005121019R	Zařízení staveniště, vybudování, provoz, odstranění	Soubor	1,00000	15 890,00	15 890,00
7	005241020R	Geodetické zaměření skutečného provedení	Soubor	1,00000	9 980,00	9 980,00

41 089,00

40

Položkový rozpočet

SO 02	" Obnova hřiště ZŠ Brumov - Bylnice "
--------------	----------------------------------------------

P.č.	Číslo položky	Název položky	MJ	množství	cena / MJ	Celkem
Díl: 1		Zemní práce				57 384,80
1	139601102R00	Ruční výkop jam, rýh a šachet v horně tř. 3 plocha pod stávajícím oplocením: 31+15*0,6*0,25	m3	6,90000 6,90000	1 985,00	13 696,50
2	122201101R00	Odkopávky nezapažené v hor. 3 do 100 m3 přespádování:1428/2*0,05	m3	35,70000 35,70000	229,00	8 175,30
3	133201101R00	Hloubení šachet v hor.3 do 100 m3 volejbal, tenis:0,5*0,5*0,65*4 m. kopaná:2*0,3*0,65*4	m3	2,21000 0,65000 1,56000	1 754,00	3 876,34
4	113109420R00	Nakládání zeminy na dopravné prostředky	t	16,39800	157,00	2 574,49
5	162701105R00	Vodorovné přemístění výkopku z hor.1-4 do 10000 m 6,9+2,21	m3	9,11000 9,11000	197,00	1 794,67
6	199000002R00	Poplatek za skládku horniny 1- 4 6,9+2,21	m3	9,11000 9,11000	250,00	2 277,50
7	181101102R00	Úprava pláně v zářezech v hor. 1-4, se zhutněním 1428	m2	1 428,00000 1 428,00000	17,50	24 990,00
Díl: 11		Přípravné a přidružené práce				285 255,38
8	R00502	Demontáž ocelových branek na malou kopanou, uložení na meziskládku do 100m, zpětná montáž	kus	2,00000	350,00	700,00
9	R00501	Odstranění stávajících ocelových výplní rámového oplocení	kus	71,00000	127,00	9 017,00
10	R00501	Odstranění stávajících síťových / síť PE 45/45/3 mm/ výplní rámového oplocení	kus	71,00000	57,00	4 047,00
11	R00502	Lešení - demontáže	m	74,00000	178,00	13 172,00
12	961044111R00	Ruční Bourání základů z betonu prostého základy pouzder volejbalu, nohejbalu 0,5*0,5*0,8*4 základy branek na malou kopanou 0,4 *0,6*1,5*4	m3	2,24000 0,80000 1,44000	5 087,00	11 394,88
13	113204111R00	Vytrhání obrubníků zahradních	m	15,50000	96,00	1 519,00
14	R00508	Odstranění umělého trávníku s křemičitým vsypem	m2	1 428,30000	22,00	31 422,60
15	113 10-7305.R00	Odstranění stávající vrstvy z drčeného hutněného kameniva tl. Do 7 cm z celé plochy hřiště	m2	1 428,30000	27,50	39 278,25
16	113109420R00	Nakládání suti na dopravné prostředky	t	226,69830	97,00	21 989,74
17	979081111R00	Odvoz suti a vybour. hmot na skládku do 1 km	t	226,69830	197,00	44 659,57
18	979081121R00	Příplatek k odvozu za každý další 1 km (1428,3*0,025+0,05)*34	t	1 215,75500 1 215,75500	17,00	20 667,84
19	979081121R00	Příplatek k odvozu za každý další 1 km (1428*0,07*1,8+2+7,85)*9	t	2 402,49600 2 402,49600	17,00	40 842,43
20	979990104R00	Poplatek za skládku suti - beton bet. zákl.: 2,24*2,5 obrubníky:15*0,3*0,3*2,5	t	8,97500 5,60000 3,37500	350,00	3 141,25
21	979990191R00	Poplatek za skládku suti - ocel 2	t	2,00000 2,00000	105,00	210,00
22	979990104R00	Poplatek za skládku suti - kamenivo 1428*1,8*0,07	t	179,96580 179,96580	90,00	16 196,92
23	979990191.R00	Poplatek za skládku suti - umělý povrch, PE síť 1475*0,05+ 0,05	t	35,75750 35,75750	755,00	26 996,91
Díl: 2		Základy,zvláštní zakládání				16 003,76
24	271571111R00	Poištář základu ze šterkopísku tříděného volejbal, nohejbal:0,5*0,5*0,1*4 m. kopaná:0,4*2*0,1*4	m3	0,42000 0,10000 0,32000	1 124,00	472,08
25	275353112R00	Bednění kotev.otvorů patek do 0,02 m2, hl. 1,0 m	kus	4,00000	1 085,00	4 340,00

41

		4			4,00000		
26	275313611R00	Beton základových patek prostý C 16/20 (B 20) volejbal, nohejbal:0,5*0,5*0,65*4 m. kopaná: 0,4*0,6*2*4	m3	2,57000	3 072,00	7 895,04	
				0,65000			
				1,92000			
27	275351215R00	Bednění stěn základových patek - zřízení volejbal, nohejbal:0,5*4*0,3*4 m. kopaná: /0,4+2*2*0,3*4	m2	8,16000	315,00	2 570,40	
				2,40000			
				5,76000			
28	275351216R00	Bednění stěn základových patek - odstranění volejbal, nohejbal:0,5*4*0,3*4 m. kopaná: /0,4+2*2*0,3*4	m2	8,16000	89,00	726,24	
				2,40000			
				5,76000			
Díl: 3		Svislé a kompletní konstrukce				83 208,40	
29	783201811R00	Odstranění nátěrů z kovových konstrukcí oškrábáním sloupky a rámy oplocení	m2	85,20000	74,00	6 304,80	
				85,20000			
30	783903811R00	Odmaštění chemickými rozpouštědly sloupky oplocení , vzpěry	m2	85,20000	39,00	3 322,80	
				85,20000			
31	783222110R00	Nátěr syntetický kovových konstrukcí dvojnásobný,	m2	85,20000	244,00	20 788,80	
32	941955003R00	Lešení lehké pomocné, výška podlahy do 2,5 m pro provedení opravy nátěru sloupku a rámu	m2	62,00	199,00	12 338,00	
33	R0401A	Sít' pro oplocení PE 45/45/3 mm, zelená, vč. lanek, svorek a napínáků, dodávka a montáž	m2	213,00000	132,00	28 116,00	
34	941955003R00	Lešení lehké pomocné, výška podlahy do 2,5 m pro provedení montáže sítí	m2	62,00	199,00	12 338,00	
Díl: 5		Komunikace				221 386,50	
35	R564 80-1111.4	Podklad kameniva drceného po zhutnění tl. 1cm, frakce 0/4 mm, tř. A	m2	1 428,30000	63,00	89 982,90	
36	R564 80-1111.3	Podklad z kameniva drcen po zhutnění tloušťky 2 cm, frakce 4/8 mm, tř. A	m2	1 428,30000	47,00	67 130,10	
37	R564 80-1111.1	Podklad z kameniva drcen po zhutnění tloušťky 4 cm, frakce 8/16 mm tř. A	m2	1 428,30000	45,00	64 273,50	
Díl: 59		Dlažby a předlažby komunikací				21 284,02	
38	596215021R00	Kladení zámkové dlažby tl. 6 cm do drté tl. 4 cm /31+157*0,6	m2	27,60000	247,00	6 817,20	
				27,60000			
39	59245020R	Dlažba zámková tl. 6 cm přírodní /31+157*0,6*1,02	m2	28,15200	358,00	10 078,42	
				28,15200			
40	R564 85-1111	Podklad z kameniva drceného po zhutnění tl. 15 cm, frakce 8/16 mm, tř. A /31+157*0,6	m2	27,60000	159,00	4 388,40	
				27,60000			
Díl: 91		Doplňující práce na komunikaci				5 436,16	
41	271571111R00	Polštář základu ze štěrkopisku tříděného (15,5)*0,3*0,1	m3	0,46500	1 124,00	522,66	
				0,46500			
42	916561111RT4	Osazení záhon.obrubníků do lože z B 12,5 s opěrou, včetně obrubníku 50/5/25 cm výměna 15,5 m	m	15,50000	317,00	4 913,50	
				15,50000			
Díl: 99		Staveništní přesun hmot				10 485,42	
43	998222012R00	Přesun hmot, zpevněné plochy, kryt z kameniva 1428*0,1*1,8+1428*0,025+25	t	317,74000	33,00	10 485,42	
				317,74000			
Díl: 59.1		Sportovní povrch				1 037 600,10	
44	589181331R00	Umělý koberec - dodávka a montáž, včetně zásypu křemičitým pískem, výška min. 18 mm, barva červená a zelená, podrobný popis viz. souhrnná tech. Zpráva	m2	1 428,30000	647,00	924 110,10	
45	589181916R00	Lajnování umělého trávníku, lajny š. 50 mm	m	970,00000	117,00	113 490,00	

1 738 044,53

402

Položkový rozpočet

SO 01	" Obnova hřiště ZŠ Brumov - Bylnice "
--------------	----------------------------------------------

P.č.	Číslo položky	Název položky	MJ	množství	cena / MJ	Celkem
Díl: 1						38 591,11
1	122201101R00	Odkopávky nezapažené v hor. 3 do 100 m3 přespádování: 1679,7/2*0,05	m3	41,99250	219,00	9 196,36
2	181101102R00	Úprava pláně v zářezech v hor. 1-4, se zhutněním 1679,7	m2	1 679,70000	17,50	29 394,75
Díl: 11						635 889,79
3	R00508	Demontáž stávající odrazových desek skoku do dálky, včetně základů, odvozu a uložení na skládku včetně poplatku 2	ks	2,00000	378,00	756,00
4	113204111R00	Vytrhání obrubníků zahradních Šířka=50 mm v betonovém loži 119+5+37+37+13+13+12+5+(3,5+8+8+3,5)*2+16+5+16+7+ 19+19+34+34+320*0,1+12,4	m	481,40000	67,50	32 494,50
5	R00508	Odstranění umělého sportovního povrchu - tartan tl. 13 mm 1679,7	m2	1 679,70000	24,00	40 312,80
6	R00509	Odstranění stávající podkladní podložky pod umělým povrchem, tl. 40 mm směs gumy, kameniva a PU granulátu, v celé ploše hřiště	m2	1 679,70000	23,00	38 633,10
7	113 10-7305.R00	Odstranění stávající vrstvy z drčeného hutněného kameniva tl. Do 6 cm z celé plochy hřiště 1475	m2	1 679,70000	17,00	28 554,90
8	113 10-7430.R00	Odstranění podkladu pl.nad 50 m2. vrstvy kameniva, tl. 28 cm pod zámkovou dlažbou skok do dálky plocha u skoku do dálky konce rovinek vržiště kouli	m2	676,00000	33,00	22 308,00
9	11 310 443	Odstranění stávajícího chodníku ze zámkové dlažby tl. 6 cm	m2	174,00000	57,00	9 918,00
10	961044111R00	Ruční Bourání základů z betonu prostého základy odrazového prkna skoku do dálky	m3	0,58500	5 109,00	2 986,77
11	979087212R00	Nakládání suti, um. povrchu, podložky, na dopravní prostředky 647,48660	t	647,48660	97,00	62 806,20
12	979081111R00	Odvoz suti a vybour. hmot na skládku do 1 km 647,48660	t	647,48660	197,00	127 554,86
13	979081121R00	Příplatek k odvozu za každý další 1 km (83,975)*34	t	2 855,15000	17,00	48 537,55
14	979081121R00	Příplatek k odvozu za každý další 1 km (562,92)*9	t	5 071,60440	17,00	86 217,27
15	979990103.R03	Poplatek za skládku suti - beton 481,4*0,3*0,3*2,5+0,585	t	41,40000	320,00	13 248,00
16	979990104R00	Poplatek za skládku suti - kamenivo 676*1,8*0,28+1679,5*0,06*1,8	t	522,11160	90,00	46 990,04
17	979990191.R00	Poplatek za skládku suti - umělý povrch, podložka 1679,5*0,05	t	83,97500	888,00	74 569,80
Díl: 18						253 480,16
18	184802115R00	Chem. odplevelení před založ. granulátem, v rovině	m2	2 150,00	2,70	5 805,00
19	183404111R00	Hubení plevelu ploš.postřik do 5ha	ha	0,22	2 017,00	433,66

43

20	25234009.A	Dodávka - herbicid totální po 5 litrech	l	39,00	330,00	12 870,00
21	183 40-2111.R00	Rozrušení půdy do 15 cm v rovině/svah 1:5	m2	2 150,00	18,00	38 700,00
22	183403153R00	Obdělání půdy hrabáním, v rovině	m2	2 150,00	5,70	12 255,00
23	183403161R00	Obdělání půdy válením, v rovině	m2	2 150,00	2,30	4 945,00
24	183 40-3114.R00	Obdělání půdy kultivátorováním v rovině	m2	2 150,00	7,30	15 695,00
25	10371500	Substrát zahradnický B VL k přidání do zeminy na zelené plochy do vrchní vrstvy - cca 3	m3	64,50	998,00	64 371,00
26	167101101R00	Nakládání výkopku z hor.1-4 v množství do 100 m3	m3	64,50000	156,00	10 062,00
27	162701105R00	Vodorovné přemístění výkopku z hor.1-4 do 10000 m	m3	64,50000	247,00	15 931,50
28	181301101R00	Rozprostření ornice, rovina, tl. do 10 cm do 500m2	m2	64,50000	38,00	2 451,00
29	180402111R00	Založení trávníku parkového výsevem v rovině	m2	2 150,00000	27,20	58 480,00
30	00572410	Směs travní parková, mírná zátěž	kg	64,50000	178,00	11 481,00
Díl: 2		Základy,zvláštní zakládání				2 627,90
31	271571111R00	Polštář základu ze štěrkopísku tříděného odrazové prkno:0,3*1,3*0,1*2	m3	0,07800	1 120,00	87,36
32	275313611R00	Beton základových patek prostý C 16/20 (B 20) odrazové prkno:0,3*0,25*1,3*1,1*2	m3	0,21450	3 072,00	658,94
33	275351215R00	Bednění stěn základových patek - zřízení odrazové prkno:(0,3+1,3)*2*0,25*2	m2	1,60000	1 098,00	1 756,80
34	275351216R00	Bednění stěn základových patek - odstranění odrazové prkno:(0,3+1,3)*2*0,25*2	m2	1,60000	78,00	124,80
35	273321311R00	Železobeton základových desek C 16/20 vrh koulí : 3,14*1,27*1,27*0,15	m3	0,75970	6 087,00	4 624,29
36	631361921RT4	Výztuž mazanin svařovanou sítí, průměr drátu 6,0, oka 100/100 mm vrh koulí : 3,14*1,27*1,27*0,004*2	t	0,04050	87 214,00	3 532,17
37	273351215R00	Bednění stěn základových desek - zřízení vrh koulí : 2*3,14*1,27*0,15	m2	1,19630	1 854,00	2 217,94
38	273351216R00	Bednění stěn základových desek - odstranění vrh koulí : 2*3,14*1,27*0,15	m2	1,19630	88,00	105,27
Díl: 5		Komunikace				397 382,40
39	R564 80-1111.4	Podklad kameniva drceného po zhutnění tl. 1cm, frakce 0/4 mm, tř. A 1679,5	m2	1 679,50000	63,00	105 808,50
40	R564 80-1111.3	Podklad z kameniva drcen po zhutnění tloušťky 5 cm, frakce 0-32 mm, tř. A 1679,5	m2	1 679,50000	67,00	112 526,50
41	R564 80-1111.3	Podklad z kameniva drcen po zhutnění tloušťky 20 cm, frakce 32-63 mm, tř. A 363,50000	m2	363,50000	221,00	80 333,50
42	R564 80-1111.3	Podklad z kameniva drcen po zhutnění tloušťky 8 cm, frakce 0-63 mm, tř. A 363,50000	m2	363,50000	119,00	43 256,50
43	564861111R00	Podklad ze štěrkodrti po zhutnění tloušťky 20 cm skok daleký:8,5*3,5*2	m2	59,50000	312,00	18 564,00
44	457971111R00	Zřízení vrstvy z geotextilie skl.do 1:5, ž. do 3 m skok daleký:8,5*3,5*2 vrh koulí 85	m2	144,50000	37,00	5 346,50
45	69366049	Geotextilie 200g/m2 šířka do 8,6m skok daleký:8,5*3,5*2*1,1 vrh koulí 85*1,1	m2	158,95000	22,00	3 496,90
46	564231111R00	Podklad nebo podsyp ze štěrkodrti 0-63 mm, tloušťka po zhutnění 250 mm 85	m2	85,00000	257,00	21 845,00
47	564561111R00	Podklad nebo podsyp ze štěrkodrti 0-8 mm, tloušťka po zhutnění 50 mm 85	m2	85,00000	73,00	6 205,00
Díl: 59		Dlažby a předlažby komunikací				148 991,44
48	596215021R00	Kladení zámkové dlažby tl. 6 cm do drtě tl. 4 cm 119+55	m2	174,00000	247,00	42 978,00
49	59245020R	Dlažba zámková tl. 6 cm přírodní	m2	177,48000	358,00	63 537,84

Handwritten signature or mark.

		174*1,02		177,48000		
50	596291111R00	Řezání zámkové dlažby tl. 6 cm	m	83,20000	178,00	14 809,60
51	R564 85-1111	Podklad z kameniva drceného po zhutnění tl. 15 cm, frakce 8/16 mm, tř. A	m2	174,00000	159,00	27 666,00
		119+55		174,00000		
Díl: 89		Ostatní konstrukce na trub. ved				9 432,00
52	452112121R00	Odstranění stávajícího poklopu a prstence kanalizační šachty, včetně odvozu a uložení na skládku, s poplatkem za skládkusazení beton. prstenců, výšky do 200 mm	kus	2,00000	741,00	1 482,00
53	452112121R00	Osazení beton. prstenců, výšky do 200 mm	kus	2,00000	612,00	1 224,00
54	59224349.AR	Prstenec vyrovn. šachetní 63/10	kus	2,00000	478,00	956,00
55	899102111R00	Osazení poklopu s rámem do 100 kg	kus	2,00000	398,00	796,00
56	55243344.AR	Poklop litinový D 605 mm B125	kus	2,00000	2 487,00	4 974,00
Díl: 91		Doplňující práce na komunikaci				390 921,41
57	271571111R00	Polštář základu ze štěrkopísku tříděného (481,4+46)*0,3*0,1	m3	15,82200	1 124,00	17 783,93
				15,82200		
58	916561111RT4	Osazení záhon.obrubníků do lože z B 12,5 s opěrou, včetně obrubníku 50/5/25 cm	m	481,40000	317,00	152 603,80
				481,40000		
59	917862111RT8	Osazení stojat. obrub.bef. s opěrou,lože z C 12/15, bez obrubníku polymer	m	46,00000	317,00	14 582,00
		46		46,00000		
60	R0991A	Obrubník a s gumovým krytem	m	46,92000	674,00	41 008,08
		doskočiště:(8+3,5)*2*1,02		46,92000		
51	R0107	Lapač pisku š=500 mm, dodávka a montáž	m	23,00000	5 070,00	116 610,00
		(8+3,5)*2		23,00000		
62	171201101R00	Uložení sypaniny do násypů nezhuťných	m3	16,80000	97,00	1 629,60
		doskočiště:8*3,5*2*0,3		16,80000		
63	58330999.0001	Písek vhodný pro doskočiště	m3	16,80000	2 780,00	46 704,00
		doskočiště:8*3,5*2*0,3		16,80000		
Díl: 99		Staveništní přesun hmot				20 516,40
64	998222012R00	Přesun hmot, zpevněné plochy, kryt z kameniva	t	621,70900	33,00	20 516,40
		1679,5*0,06*1,8+1679*0,05+481*0,3*0,3*2,5+363,5*0,26*1,8+59,5*1,8*0,3+85*1,8*0,3		621,70900		
Díl: 59.1		Sportovní povrch				2 237 584,20
65	589651111.R00	Umělý vodopropustný dvouvrstvý stříkaný tartan, tl. 13 mm, barva červená	m2	1 679,70000	798,00	1 340 400,60
		Podrobnější popis viz. technická zpráva.				
		1679,7		1 679,70000		
66	R0409	Pružná podkladní vrstva, tl. 30 mm	m2	1 679,70000	488,00	819 693,60
		Směs kameniva fr. 3-8 mm, SBR pryžového granulátu fr. 2-4 mm a PUR pojiva s příčnou pevností v tahu větší než 0,2 MPa a filtračním průtokem větším než 1 cm/s.				
		1679,7		1 679,70000		
67	589651121.R00	Lajnování na tartan - polyuretanová barva, lajny š. 50 mm	m	1 435,00000	54,00	77 490,00
Díl: 59.2		Sportovní vybavení				47 337,00
68	R0774	Dodávka a montáž pouzder pro tenis a volejba, včetně zalití	ks	4,00000	674,00	2 696,00
69	953943123R00	Osazení kovových předmětů do betonu, 15 kg / kus	kus	4,00000	1 047,00	4 188,00
		odrazové prkno: : 2		2,00000		
		vrhačský kruh: : 1		1,00000		
		břevno: : 1		1,00000		
70	R0304	Odrážové prkno skoku do dálky, ocelový rámeček žárově pozinkovaný	kus	2,00000	9 065,00	18 130,00
71	R0986A	Plachta pro doskočiště cca 8x3,5 m, s úchytkami atyp., dodávka a montáž	kus	2,00000	5 720,00	11 440,00
72	R0101	Obruč vrhačského kruhu 2,135 m	kus	1,00000	4 785,00	4 785,00
73	R0102	Břevno vrhačského kruhu	kus	1,00000	6 098,00	6 098,00

4 182 753,81

45

CD